



# l'Atlas de la BIODIVERSITÉ

dans votre  
Commune

**AMBÉRIEU-EN-BUGEY**





# Atlas de la BIODIVERSITÉ

dans votre  
Commune

Sur la commune d'Ambérieu

Document édité par la FRAPNA Ain, 44 avenue de Jasseron 01 000 Bourg-en-Bresse - Coordination et rédaction : Yann Paulet. Conception graphique : Olivier Coffin

Responsable de la publication : Lucile Hanouz

Document imprimé sur du papier recyclé - Novembre 2015

© Crédit photographique : si *non indiqué* : FRAPNA Ain, *Couverture* : Roch Mermin

© Crédit illustrations : FRAPNA Ain, Bactéries par Maurizio Fusillo, ADN : dessiné par Freepik



# ATLAS DE LA BIODIVERSITÉ DES COMMUNES,

## UN ABC : MIEUX CONNAÎTRE LA BIODIVERSITÉ POUR MIEUX LA PRÉSERVER

### LA FRAPNA AIN

Créée depuis près de 40 ans, c'est la porte-parole d'un mouvement d'associations de protection de l'environnement, présentes sur tout le territoire de l'Ain. De la Bresse au Bugey en passant par la Dombes et le Pays de Gex, nous nous battons pour une nature préservée et un environnement de qualité.



**FRAPNA**



RASSEMBLER DES CONNAISSANCES SUR LA FAUNE ET LA FLORE (BIBLIOGRAPHIE, INVENTAIRES, DE TERRAIN, TÉMOIGNAGES D'ACTEURS LOCAUX...ETC.)

### L'ABC À AMBÉRIEU-EN-BUGEY...

19 NOVEMBRE 2014



Réunion de présentation du projet en Conseil Municipal

DÉCEMBRE 2014



Délibération du Conseil Municipal

18 JUIN 2015



Réunion publique de présentation de l'ABC





# KESAKO ?

## BIODIVERSITÉ ?

La biodiversité désigne la variété et la diversité des formes de la vie sur terre, de leurs interactions et interdépendances. C'est simple, c'est le vivant et nous en faisons partie ! Cette diversité s'exprime à plusieurs niveaux :

### LA DIVERSITÉ GÉNÉTIQUE,



La diversité des gènes reflète la diversité des caractères d'une population (par ex. : la couleur des yeux)

### LA DIVERSITÉ DES ESPÈCES



C'est celle qui distingue les espèces les unes des autres. (différence entre un chat, une fourmi, une rose, un humain, une bactérie...).

### LA DIVERSITÉ DES ÉCOSYSTÈMES



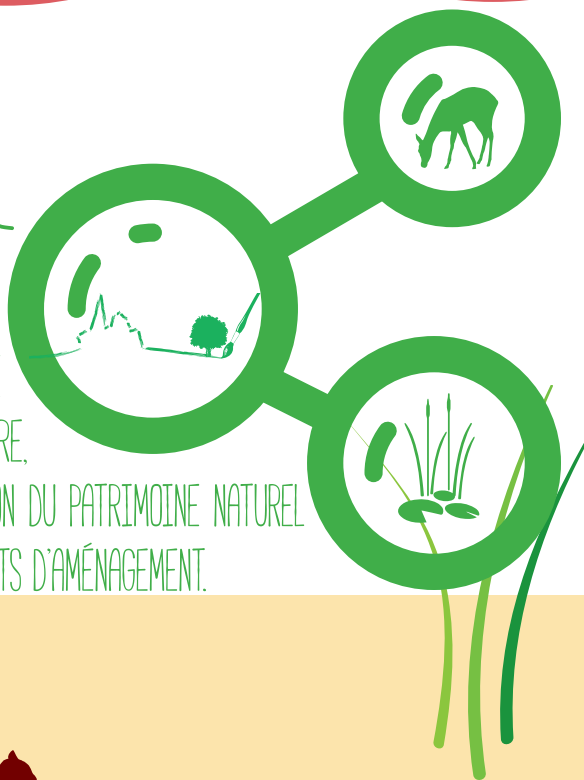
Elle correspond à la diversité des différents groupements d'espèces vivantes, en interaction les uns avec les autres et avec leur environnement. On pourra par exemple citer : une prairie, un lac, une forêt, mais aussi une pomme en décomposition, l'estomac d'une vache, ...)

## DÉFINITION D'ENJEUX DE BIODIVERSITÉ SUR LA COMMUNE



INTÉGRATION DANS LE FUTUR DE LA COMMUNE : ACTIONS DE RESTAURATION DE LA NATURE, VALORISATION ET/OU PRÉSERVATION DU PATRIMOINE NATUREL PRISE EN COMPTE DANS LES PROJETS D'AMÉNAGEMENT.

Été 2015  
Début des inventaires faune et flore







# AMBÉRIEU EN BUGEY

## NORD-OUEST

Zone très urbanisée : zone d'activités et secteurs résidentiels, réseau de communication dense (SNCF, RD1075 et RD1504). Ce paysage laisse parfois la place à quelques zones semi-naturelles (friches ou des espaces verts) ou à des cultures. Dans cette partie de la commune se trouve le terrain militaire de la base d'Ambérieu-en-Bugey, espace dont la richesse naturelle est reconnue (plan de gestion, CEN).





## AU CENTRE

de la commune et lorsqu'on s'éloigne vers l'est, l'espace urbain laisse peu à peu la place à des zones agricoles et bocagères. Certaines de ces zones restent isolées dans le maillage urbain.

C'est dans cette partie que l'on trouve les stations de la moitié des espèces végétales remarquables de la commune.

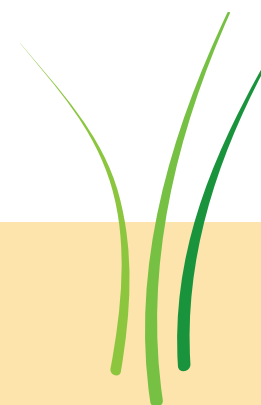


Source: FRAPNA Ain 2015; Bd Ortho 2012

## A L'EST

Paysage dominé par le relief du Bugey : massif calcaire de faible altitude (inférieure à 1000 m), le taux de boisement y est important et la déprise agricole marquée.

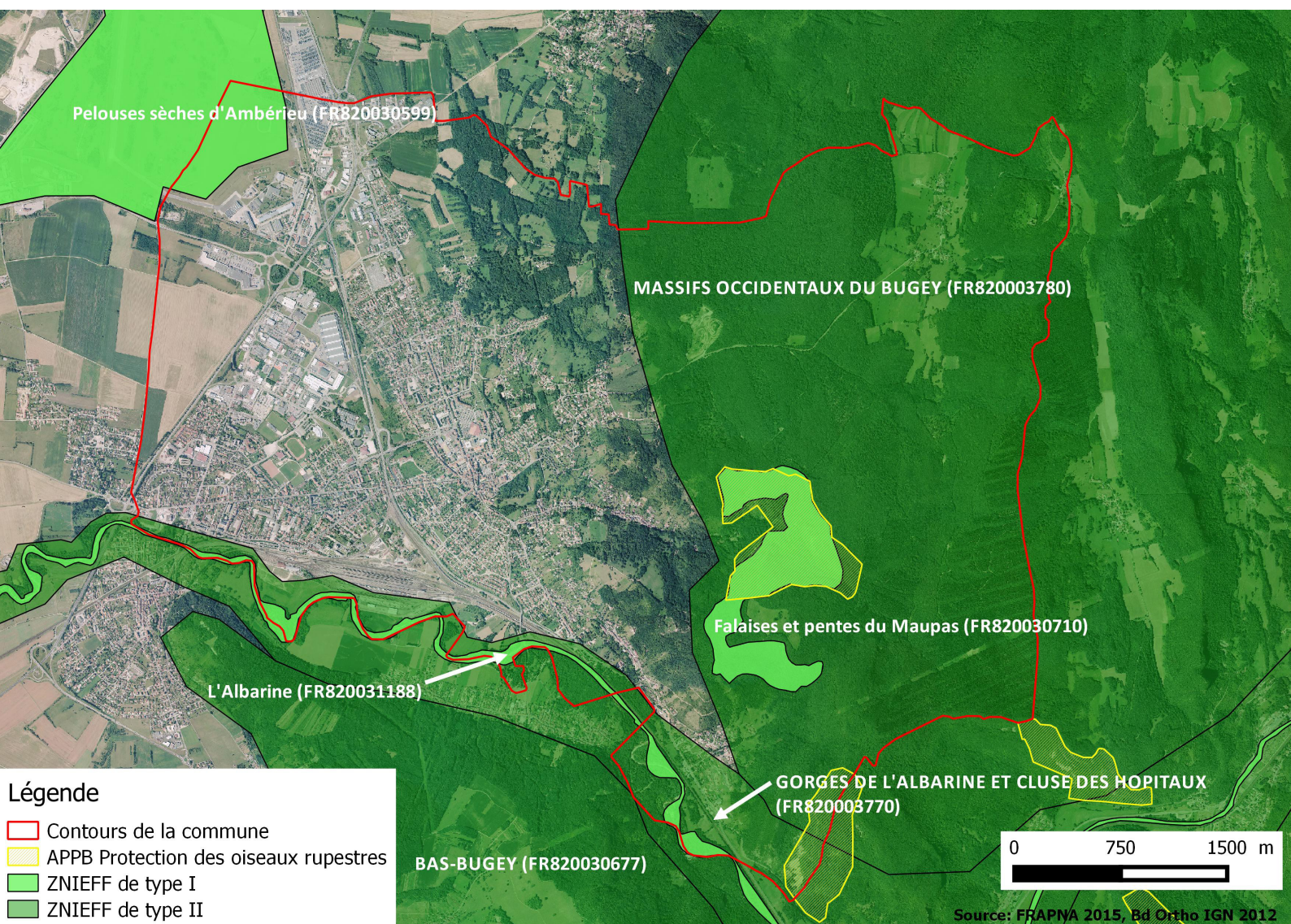
On y trouve de nombreux cours d'eau, peu de présence humaine (habitations, infrastructures). La diversité des substrats (calcaires ou marneux) entraîne une diversité importante des milieux naturels, de la flore et de la faune.







# UNE BIODIVERSITE



175

Espèces animales  
connues sur Ambérieu

400

Espèces floristiques  
connues sur Ambérieu





# DEJA RECONNUE

## APPB ?

Un Arrêté Préfectoral de Protection de Biotope est un outil réglementaire qui vise la protection des biotopes subissant une faible pression des activités humaines et abritant des espèces Faune/Flore protégées.

## UNE ZNIEFF TYPE II

La commune d'Ambérieu compte une ZNIEFF de type 2 : massifs occidentaux du bugéy.

## TROIS ZNIEFF TYPE I

La commune d'Ambérieu compte trois ZNIEFF de type 1, qui concernent chacune des milieux très différents :

- Pelouses sèches de l'aérodrome d'Ambérieu qui accueille des espèces comme l'oedichnème, l'Alouette des champs...
- Falaises et pentes du Maupas, site propice au Faucon pèlerin
- Gorges de l'Albarine et cluse des Hopitaux, site qui accueille des espèces comme le Martin pêcheur et le Cincle plongeur.

## UN APPB "PROTECTION DES OISEAUX RUPESTRES"

A Ambérieu, les falaises de Balmettes, en plus d'être reconnues par l'inventaire ZNIEFF, sont également intégrées dans l'APPB «Protection des oiseaux rupestres». Cet outil réglementaire couvre plusieurs communes dans tout le département et a pour objet la protection des oiseaux qui nichent sur les falaises, tels que le faucon pèlerin, le Milan noir, etc.

**znieff**

ZONES NATURELLES  
D'INTÉRÊT ÉCOLOGIQUE,  
FAUNISTIQUE ET FLORISTIQUE

## ZNIEFF ?

C'est un espace naturel inventorié en raison de son caractère remarquable. Ce zonage n'est donc pas un zonage de protection, mais d'intérêt écologique documenté et reconnu. L'inventaire ZNIEFF constitue un instrument d'aide à la décision et à la prise en compte du patrimoine naturel dans l'aménagement du territoire.

-ZNIEFF de type I :

superficie généralement limitée, présence d'espèces/d'associations/de milieux rares, remarquables ou caractéristiques du patrimoine naturel national ou régional.

-ZNIEFF de type II :

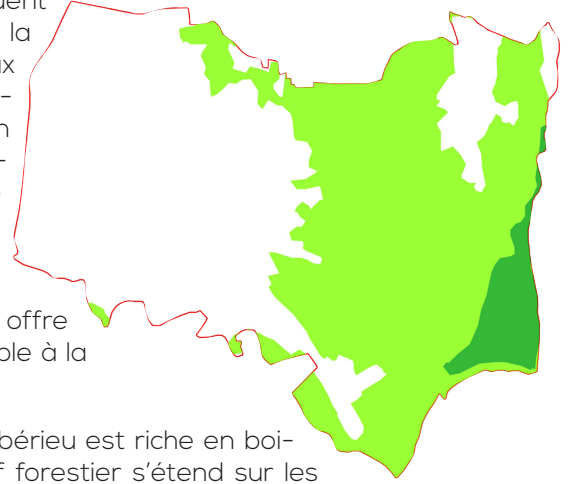
grands ensembles naturels riches et peu modifiés, offrant des potentialités biologiques importantes. Elles peuvent comprendre plusieurs ZNIEFF de type I.



# LES PRINC

## MILIEUX FORESTIERS

Il n'y a pas une forêt, mais bien plusieurs types de forêts selon les conditions locales de sol/ climat/ d'exposition, ainsi que l'histoire du site considéré et sa gestion actuelle. Toutes ces conditions influent sur la faune et la flore que ces milieux abritent. Notamment, une gestion sylvicole qui privilégie la présence d'arbres morts ou de vieux arbres, la diversité des essences et des âges, offre un contexte favorable à la biodiversité.



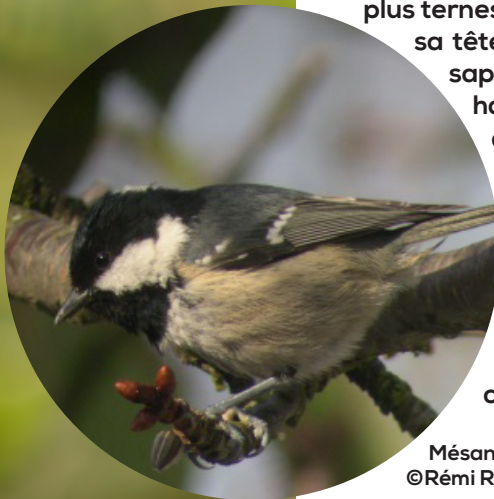
La commune d'Ambérieu est riche en boisements. Le massif forestier s'étend sur les pentes des reliefs du Bugey. On distingue des forêts de feuillus (Chêne pédonculé, Frêne, Charme, ...) et des forêts de conifères (Pin...).

Les secteurs forestiers d'Ambérieu abritent notamment : plusieurs espèces de pics (Pic noir, Pic vert, Pic épeiche, Pic mar, ...) mais aussi des rapaces, des amphibiens, des coléoptères... bref : une vie foisonnante.

### MÉSANGE NOIRE

**On la distingue de la charbonnière grâce à ses couleurs plus ternes, mais surtout à la tache blanche à l'arrière de sa tête. Cette espèce habite les forêts de résineux, sapinières, pinèdes et bois d'épicéas jusqu'en haute montagne. Petit oiseau actif, il peut être assez peu farouche. On peut ainsi l'observer attrapant des insectes ou dégustant un bourgeon, posé à quelques mètres et parfois moins. Même si elle vit en couple pendant la nidification, elle est grégaire en hiver et se regroupe en bandes pouvant dépasser la centaine d'individus. Ces bandes se déplacent d'arbre en arbre, mais aussi à terre pour chercher de la nourriture.**

Mésange Noire *Periparus ater*  
©Rémi Ruffer



Pic épeiche *Dendrocopos major*



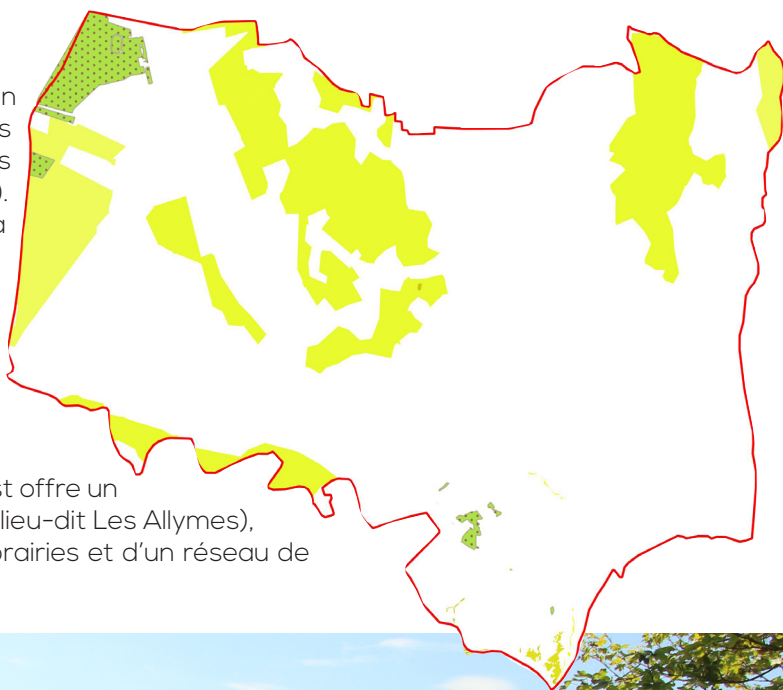


# CIP AUX MILIEUX

## MILIEUX AGRO-PASTORAUX ET MILIEUX OUVERTS

Ce sont les espaces exploités par l'homme afin d'en tirer des productions végétales ou animales. Ces milieux sont indispensables pour de nombreuses espèces sauvages (reproduction, nourriture, repos). Ils présentent toutefois un intérêt variable pour la flore et la faune selon les modes d'exploitation. Les prairies de fauche ou de pâtures n'attireront pas les mêmes espèces que les cultures de céréales. Ces dernières seront plus ou moins accueillantes selon les pratiques, extensives ou intensives, avec ou sans labour, intrants, traitements, ...etc.

A Ambérieu, ces milieux sont variés. Si la plaine ouest offre un paysage de grandes cultures, la vallée du Coteron (lieu-dit Les Allymes), a gardé un caractère bocager avec présence de prairies et d'un réseau de haies, favorable à la biodiversité.

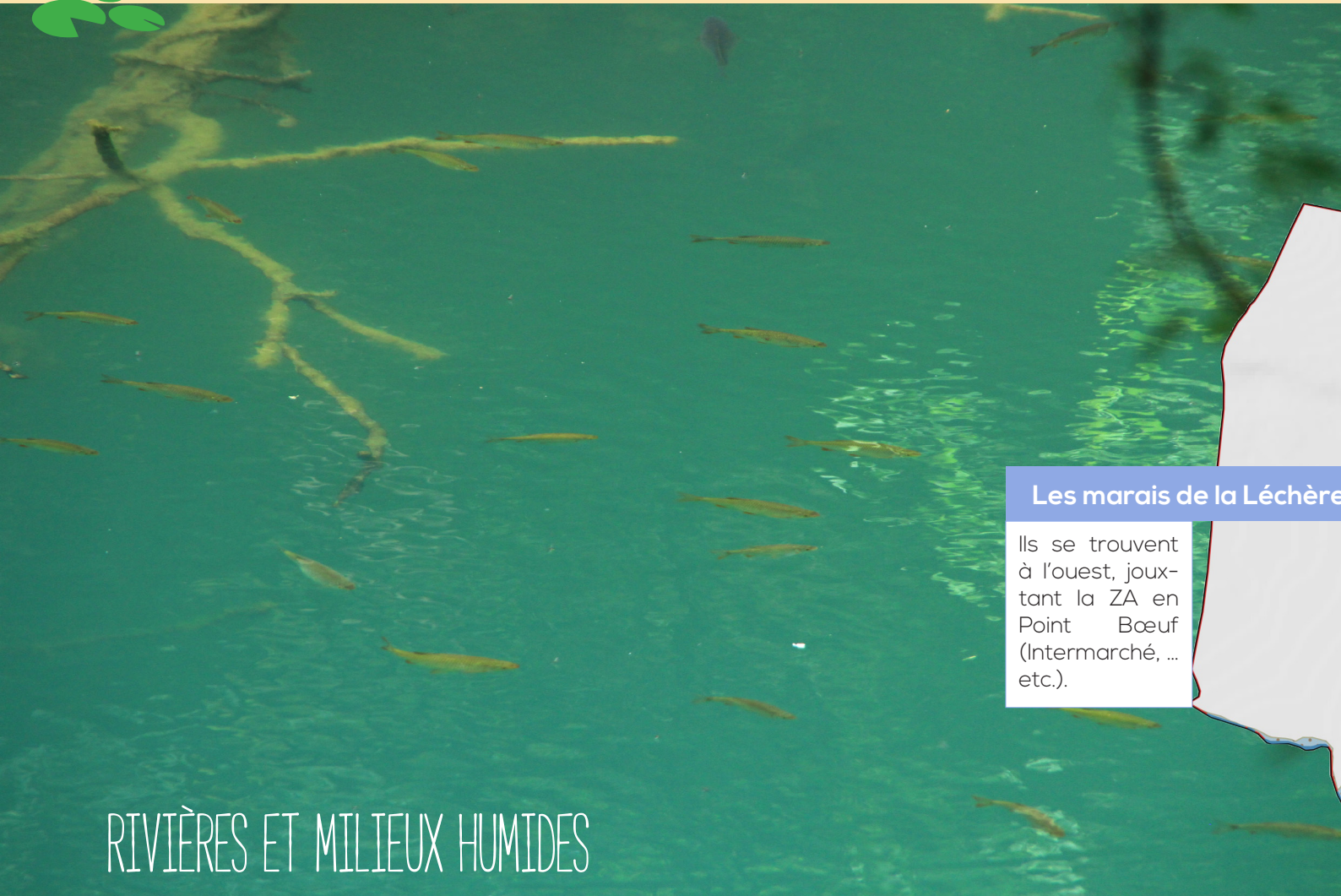


### LES PELOUSES SÈCHES

Sur les contreforts des reliefs, au centre de la commune, on trouve beaucoup de pelouses sèches à différents stades de fermeture par les boisements. Ces espaces historiquement créés et utilisés à des fins de pâturage abritent beaucoup d'espèces floristiques remarquables comme l'Aster de la Saint-Michel *aster amellus*, espèces protégée nationalement et menacée en Rhône-Alpes. En 2013, le Conservatoire d'Espaces naturels, sous l'égide du Conseil Départemental, a effectué une cartographie de ces espaces.







### Les marais de la Léchère

Ils se trouvent à l'ouest, jouxtant la ZA en Point Bœuf (Intermarché, ... etc.).

## RIVIÈRES ET MILIEUX HUMIDES

Les zones humides ont subi un fort déclin depuis le 18ème siècle en France. Ces espaces sont pourtant utiles pour l'Homme et ses activités : l'eau qui y transite y est épurée, les crues s'y étalent, ce qui réduit leurs impacts sur le reste du territoire. Les zones humides peuvent avoir un rôle de soutien d'étiage et de rechargement de nappe. Elles sont aussi des milieux patrimoniaux où une biodiversité particulière se développe. Le maintien du fonctionnement des zones humides est souvent assuré par le pâturage extensif, parfois de races rustiques.

Les politiques européennes et nationales ont depuis quelques années identifié l'importance des zones humides dans la vie et le développement des territoires. Elles sont aujourd'hui protégées.



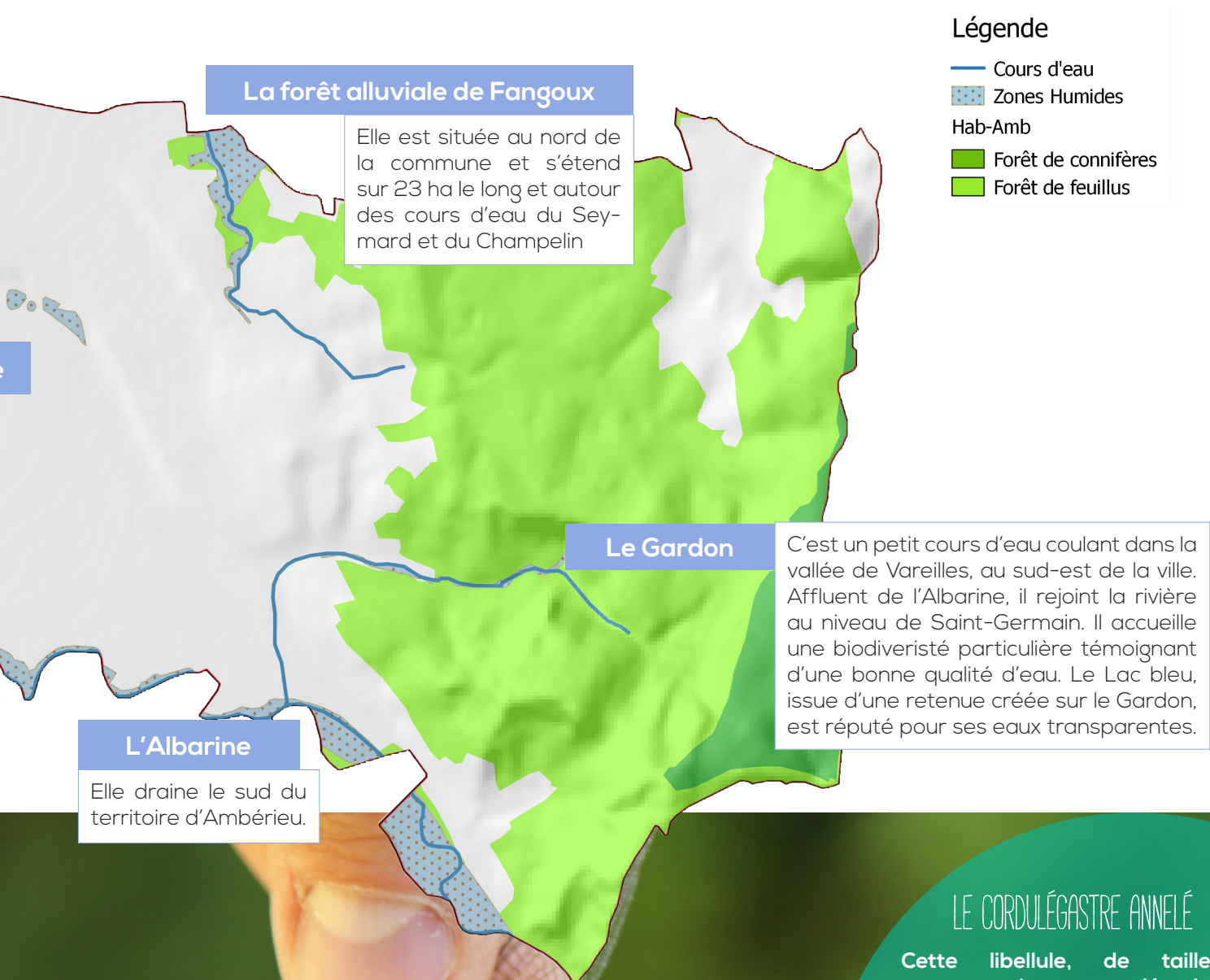
Cincle Plongeur,  
© Rémi Rufer

Le Cincle plongeur *Cinclus Cinclus*, également appelé le Merle d'eau est un oiseau tout à fait particulier. Il chasse les insectes...sous l'eau ! Ouvrez l'œil du côté du lac bleu...





## LA COMMUNE COMPTE PLUSIEURS ZONES HUMIDES SUR SON TERRITOIRE :



### LE CORDULÉASTRE ANNELÉ

Cette libellule, de taille moyenne, noire et annelée de jaune, chasse sur les petits cours d'eau et les suintements. Elle a été observée sur le Gardon, en aval du lac bleu. Comme toutes les autres libellules, elle passe sa vie de larve (variant selon les espèces entre 5 mois et 5 ans) sous l'eau où elle chasse des petits organismes aquatiques voire même des têtards. A la belle saison, elle quitte le milieu aquatique pour démarrer sa vie d'adulte.





# COMMENT PARTICIPER À L'ATLAS DE LA

## OBSERVATOIRE DES VERS LUISANTS

### Qui n'a pas vu, à l'occasion d'une balade nocturne, la petite lumière du ver luisant ?

Hier présent en abondance, aujourd'hui plus rare... L'éclairage excessif de nos villes et villages, comme l'utilisation de pesticides, menacent ce petit insecte. Et pourtant, prédateur des escargots et limaces, il constitue une précieuse aide pour le jardinier !



## DES ARBRES REMARQUABLES

### À AMBÉRIEU ?

Vous connaissez un arbre extraordinaire pour sa taille, sa forme, son âge, son esthétique, son histoire... Signalez-le-nous !

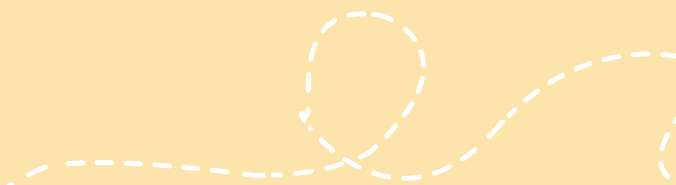
Ces arbres sont source de vie : oiseaux, chauve-souris, insectes, y trouvent gîte et couverts !



## WANTED : ASTER AMELLE

Cette plante, protégée en France, est menacée par l'embroussaillage, par les plantations, par l'urbanisation...

Sa présence est méconnue à Ambérieu (une localisation connue à ce jour)



# BIODIVERSITÉ COMMUNAL À AMBÉRIEU?

Pour participer, renvoyez ce formulaire complété à la FRAPNA Ain, avec des photos de vos observations.  
Nous vous recontacterons pour préciser la localisation de vos observations

Votre nom : .....

Votre adresse postale : .....

Votre mail : .....

## N'attendez pas ! Un ver luisant dans mon jardin ?

- vu cette année
- vu l'an dernier
- pas l'an dernier, mais vu il y a moins de 5 ans
- vu mais il y a plus de 5 ans pour la dernière fois
- jamais vu dans mon jardin
- j'ai déjà vu un ver luisant **ailleurs que dans mon jardin**

En partenariat avec :



Vous avez observé un arbre remarquable à Ambérieu, dites-nous ce qui le caractérise :

- sa taille
- son âge
- sa forme

Autre : .....

L'Aster amelle est en fleur entre août et septembre. A cette période, ouvrez l'oeil, et aidez-nous à localiser cette espèce à Ambérieu :

- J'ai observé un ou plusieurs pieds d'Aster amelle

FRAPNA AIN

44 avenue de Jasseron 01 000 Bourg-en-Bresse

[frapna-ain.org](http://frapna-ain.org) / [frapna-ain@frapna.org](mailto:frapna-ain@frapna.org)

04 74 21 38 79

FRAPNA AIN  
44 avenue de Jasseron 01 000 Bourg-en-Bresse  
[frapna-ain.org](http://frapna-ain.org) / [frapna-ain@frapna.org](mailto:frapna-ain@frapna.org)  
04 74 21 38 79

Retrouvez-nous sur Facebook  
@Frapna Ain



**FRAPNA**

