

Evolution de la connaissance de la biodiversité communale en 2016

Evaluation de la connaissance de la biodiversité communale

L'état d'avancement du projet en 2016 permet une évaluation du niveau de connaissance de la flore, des différents groupes de faune et des habitats de la commune.

Classés de I à V, le niveau de connaissance se base sur une évaluation « à dire d'expert » prenant en compte la comparaison entre le **nombre d'espèces connues** sur la commune et son **potentiel en fonction des habitats** naturels présents et identifiés. Il prend également en compte la **pression d'observation** et la **spatialisation des observations** réalisées sur la commune.

	HABITATS	FLORE	FAUNE					
			Oiseaux	Mammifères (dont Chiroptères)	Odonates	Rhopalocères	Reptiles	Amphibiens
Nombre d'habitats ou d'espèces en 2015	6	168	74	18	2	43	5	4
Niveau de connaissance en 2015	III	II	II	IV	II	IV	III	II
Nombre d'habitats ou d'espèces en 2016		~370	85	20	8	54	7	6
Niveau de connaissance en 2016		IV	IV	IV	III	IV-V	IV	III

Niveau de connaissance:

I : Très faible

II : Faible

III: A compléter

IV: Satisfaisant

V: Très satisfaisant

Les prospections de 2016 ont apporté de nombreuses informations et ont permis d'améliorer le niveau de connaissance de la plupart des groupes taxonomiques.

2 espèces de Névroptères ont été contactées cette année.

Le travail d'inventaire de 2016 a été orienté vers les secteurs les moins prospectés de la commune. Une attention particulière a été portée sur l'homogénéité de la spatialisation de la connaissance à l'échelle du territoire communal.

En plus de la mobilisation d'observations des années antérieures, l'année 2016 représente un jeu de données important pour les groupes suivants :

- **Flore** : environ 700 observations
- **Vertébrés** :
 - Oiseaux : 620 observations pour 70 espèces
 - Mammifères : 29 observations pour 9 espèces
 - Reptiles : 33 observations pour 7 espèces
 - Amphibiens : 11 observations pour 4 espèces
- **Invertébrés** :
 - Odonates : 11 observations pour 7 espèces
 - Rhopalocères : 141 observations pour 41 espèces

Tableau des prospections :

Date	Conditions	Observations
24 mars 2016	Très beau, frais le matin	Zone urbaine, secteur du ruisseau de l'Eau Morte, Cerveyrieu (flore et faune)
19 avril 2016	Très beau, chaud	Zone agricole, cours d'eau (Yon et Séran), boisements et zones rocheuses (flore et faune)
19 mai 2016	Averses (grêle) et éclaircies, chaud	Pieds et sommets de falaises (flore et faune)
19 juillet 2016	Très beau, très chaud	Lisières forestières et zone agricole, talus thermophile, secteur de l'Eau Morte (flore et faune)
16 août 2016	Très beau, très chaud	Cours d'eau (Séran), pelouses sèches (flore et faune)

Tous observateurs confondus, 2016 représente (au 18 novembre) :

- Vertébrés** :
- Oiseaux : 772 observations pour 73 espèces
 - Mammifères : 45 observations pour 10 espèces (dont 1 espèce de Chiroptère)

	Reptiles : 54 observations pour 6 espèces
	Amphibiens : 18 observations pour 4 espèces
Invertébrés :	Odonates : 17 observations pour 7 espèces
	Rhopalocères : 150 observations pour 43 espèces
	Hétérocères : 18 observations pour 7 espèces
	Orthoptères : 27 observations pour 14 espèces

Enjeux de biodiversité à Artemare

Le massif du Fierloz et toute la biodiversité qu'il abrite que ce soit en flore ou en faune reste incontestablement le patrimoine à valoriser pour la commune. Il a été labellisé Espace naturel sensible par le Département de l'Ain en 2016 (ENS des sites remarquables du Bas-Bugey).

Parmi les pistes d'action possible, il convient de poursuivre les démarches de protection active et légale du massif (pour son patrimoine géologique ou biologique). Le classement en APPB ou en réserve naturelle régionale peuvent être des voies à explorer. Cela confortera la labellisation ENS.

Le suivi des mesures de gestion constitue bien entendu un axe de travail important pour la commune en lien avec le CEN qui est maître d'œuvre du plan de gestion.

Le Séran et ses affluents représentent l'enjeu eau pour la commune.

Les habitats rivulaires de ces cours d'eau doivent faire l'objet d'une réflexion approfondie. Ce sont des habitats essentiels pour les odonates, pour le sonneur à ventre jaune ou encore la couleuvre vipérine.

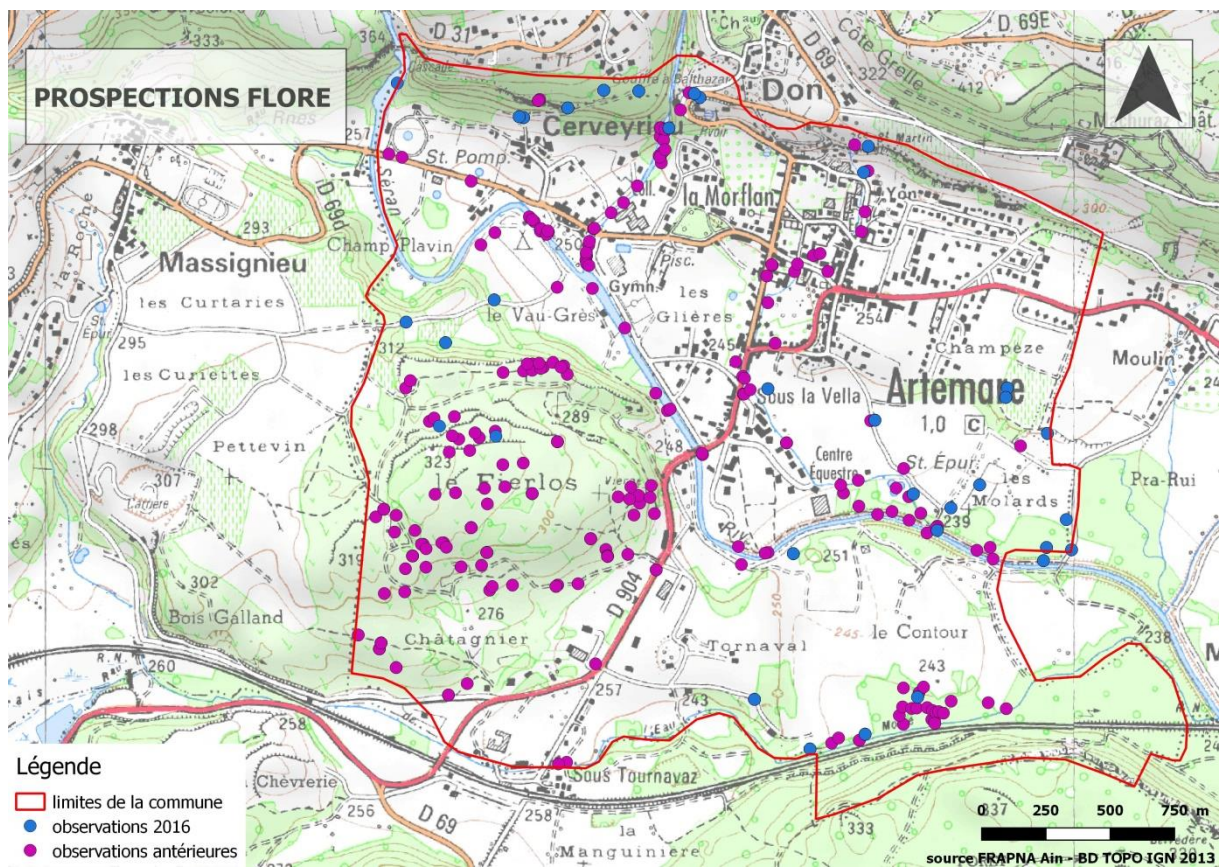
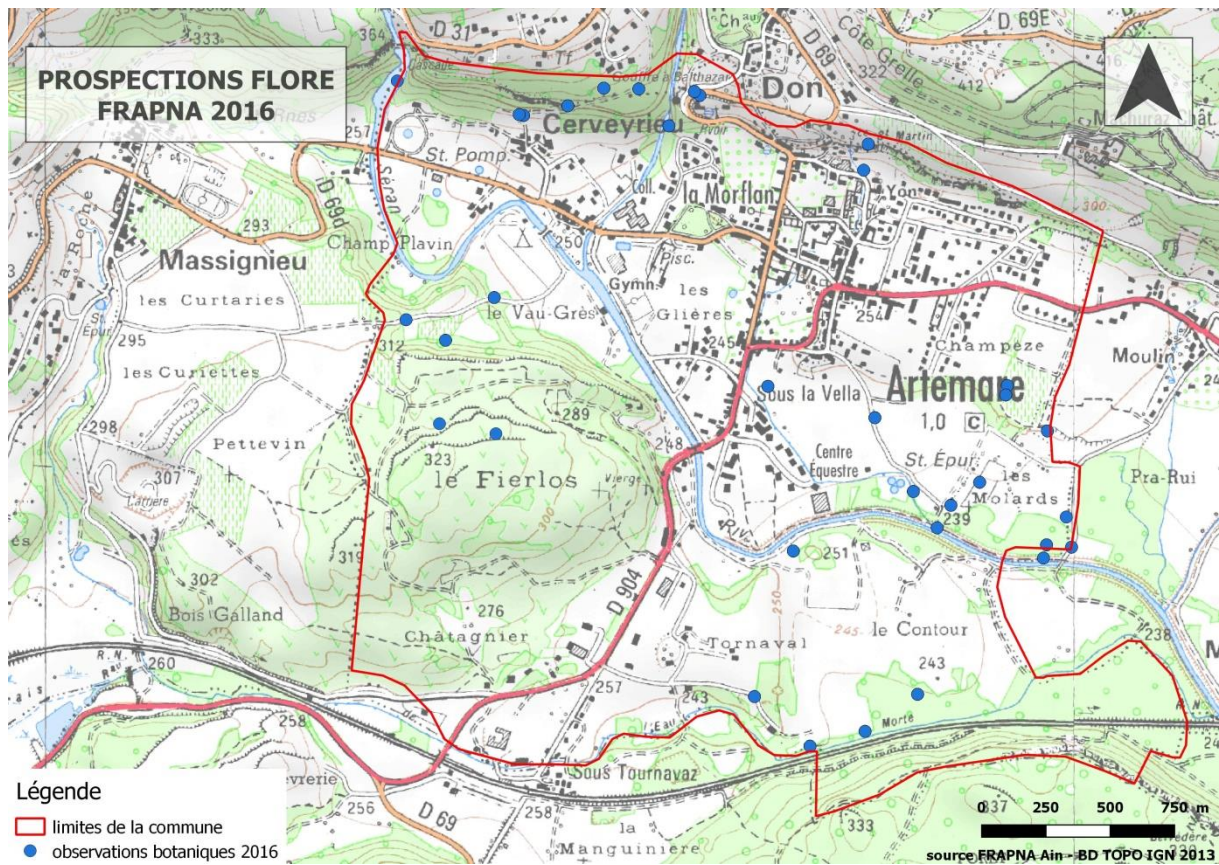
Le Ruisseau de l'Eau Morte représente un axe de travail en termes d'animation foncière sur les boisements humides liés aux sources dans la zone sud du lieu-dit « Le contour » ainsi que sur l'espace de liberté à rendre au ruisseau de l'Eau morte. Ce travail sera à mener avec le service ad hoc de la CC Bugey-Sud qui a pris cette compétence et intégré le syndicat de rivière existant (SMBVS). Dans ce secteur, la culture intensive du maïs induit des pompages importants dans la nappe comme plus globalement à l'échelle du bassin versant du Séran.

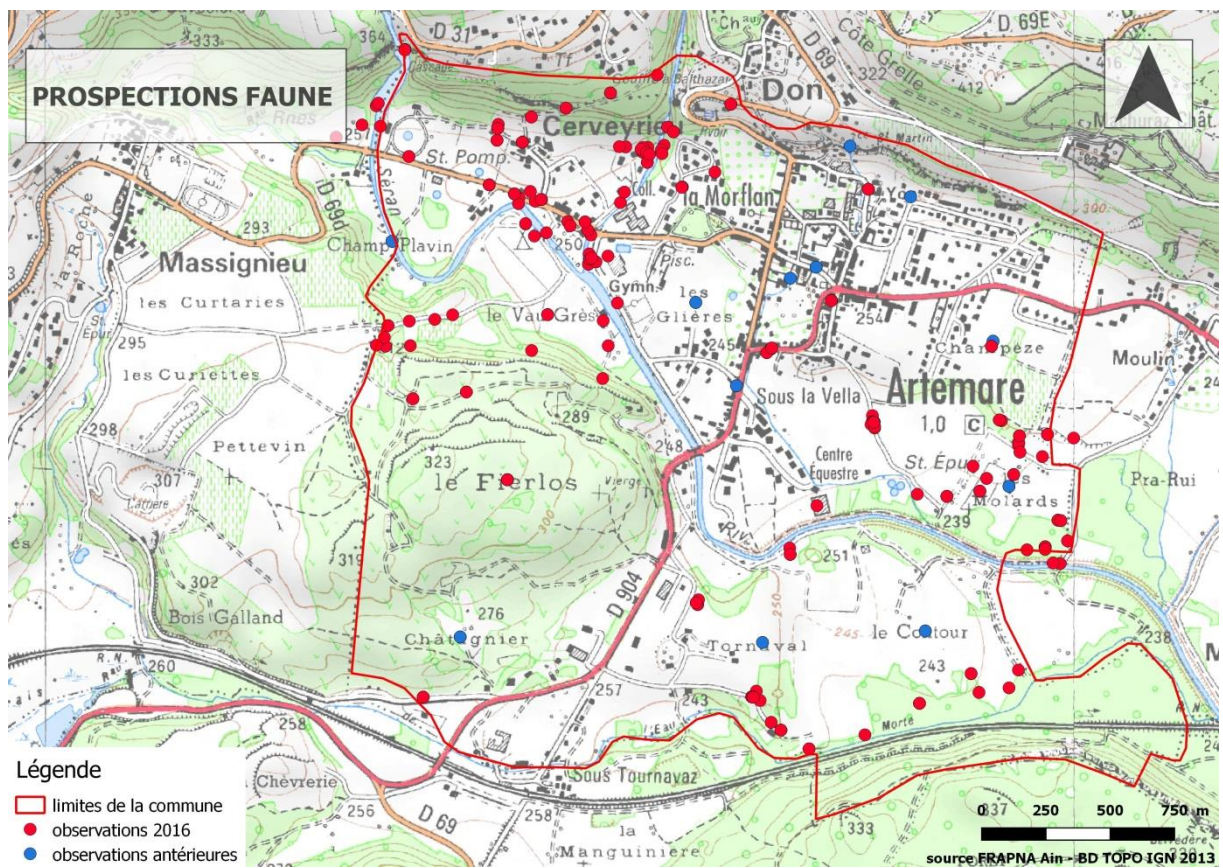
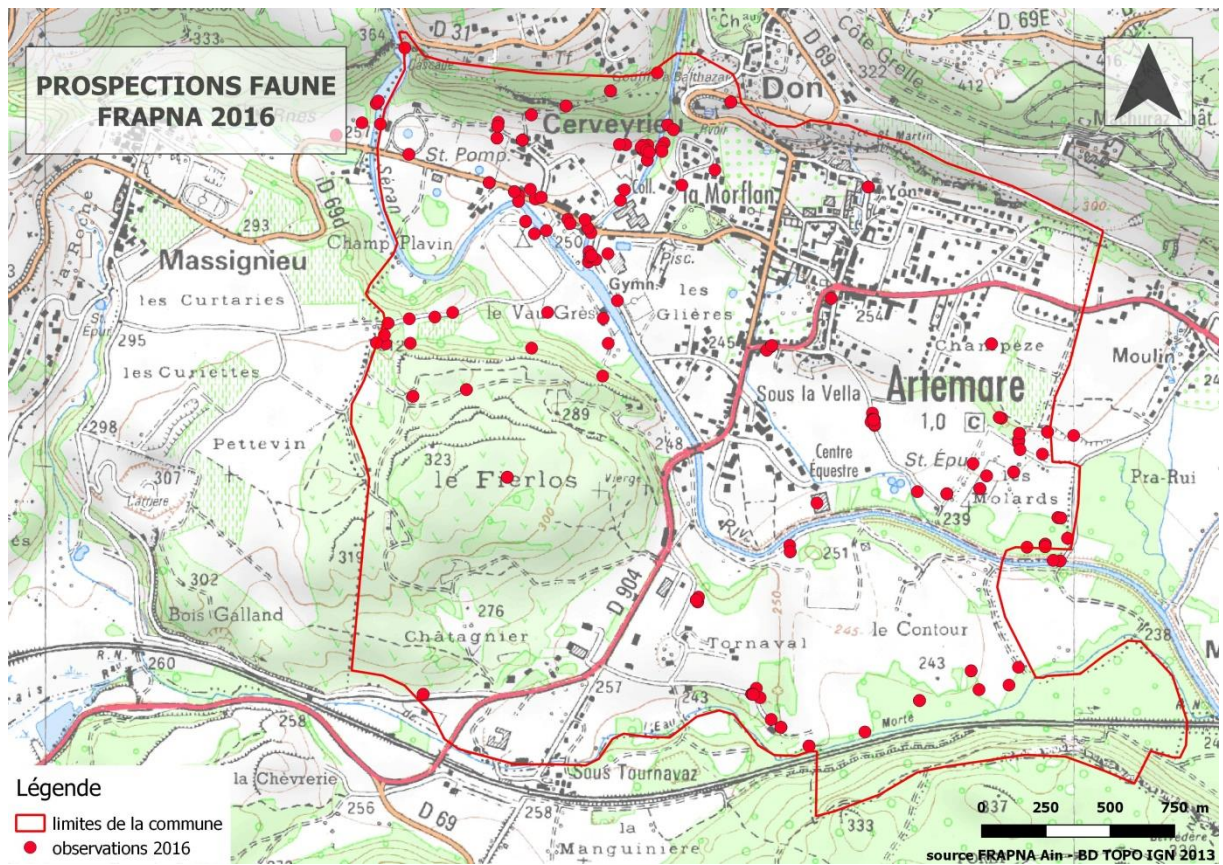
Pour le ruisseau karstique de l'Yon, c'est sur son cours aval entre « la Velle » et la confluence avec le Séran que cette réflexion devra être menée et notamment sur les contraintes liées à l'urbanisation au sud-ouest et à l'espace agricole au nord-est de ce cours d'eau.

Le bassin situé dans l'enceinte du parc du Château n'a pu être inventorié mais il est probable que son rôle soit identique au bassin du Chalet. Situés proches d'un cours d'eau, ils représentent des habitats odonatologiques rares à l'échelle de la commune.

Les espaces ouverts situés en pieds de falaises au nord du hameau de Cerveyrieu sont en cours de fermeture, faute d'entretien ou d'une gestion appropriée. Les végétations de pelouses sèches régressent au profit des ligneux.

Enfin, un petit secteur au nord de Tornaival s'avère très intéressant. Il s'agit d'un avant-poste du Fierloz, un promontoire rocheux présentant une flore très diversifiée et remarquable. Ce secteur mérite un complément d'inventaire en 2017.





Animation de la démarche atlas de la biodiversité communale en 2016

Bilan de la formation biodiversité 2016, rédigé par Joëlle Catherine, élue référente de l'ABC d'Artemare

« Un Atelier théorique le 27/05, agréablement animé par Florie de la FRAPNA, a réuni une vingtaine de personnes prêtes à devenir, sans aucun doute, des bénévoles actifs et observateurs au service de l'Observatoire de la Biodiversité des Jardins (fiches d'identification des principales familles de papillons, de vers luisants ; quiz pour vérifier ses connaissances, fiches de comptage à compléter sur le terrain, le Guide Grand Public d'Artemare, disponible sur le site de la Mairie) et sites Internet en réseau et en lien avec le Muséum national d'Histoire naturelle (VigieNature, observatoire-asterella.fr, LPO, Faune-Ain...) qui organisent des suivis de la biodiversité dans les jardins pour mieux se rendre compte de l'impact de l'Homme sur son environnement. Atelier sympathique et convivial qui s'est terminé autour d'un buffet ... »

« Un Atelier pratique le 04/06, commencé dans la bonne humeur autour d'un café/croissant en présence de Florie et de Manuela, naturaliste spécialiste des oiseaux. But de cette balade, mettre en application ou/et vérifier les explications de l'Atelier précédent. Découverte d'un jardin quelque peu « bohème » mais accueillant pour la faune et la flore, cheminement le long du Séran, dans le sous-bois et montée du Vau-gré en direction du Fierloz où le soleil s'est montré moins blafard et où nous avons pu observer de superbes papillons et oiseaux, entre autres. Une escapade d'une durée de 3h qui nous a permis de faire le point sur les connaissances faunistiques et floristiques de chacun avec des passionnés de tout âge, des élus, des habitants d'Artemare et d'ailleurs ... et de belles et insolites rencontres : une araignée crabe blanche en plein repas, une araignée transportant sur son dos ses petits, une nouvelle orchidée « orchis pyramidal » près de la Pierre de justice à Cerveyrieu ... un moment de bonheur tout simplement. Merci à tous ceux qui ont participé à ces ateliers, qui se sont manifestés d'une manière ou d'une autre et qui soutiennent la démarche ABC sur notre commune. »

Illustration :



© FRAPNA Ain

Participations des habitants aux inventaires

La FRAPNA a tissé avec quelques habitants des relations privilégiées permettant de conduire des inventaires (faune et flore) sur des terrains privés et aussi d'associer un botaniste aux recherches sur la commune.

Très investie, la référente ABC de la commune (Joëlle Catherine) partage dorénavant les observations de son jardin sur le site internet Faune Ain.

De nombreux échanges sur le terrain ou par messages électroniques (détermination, informations) ont permis de maintenir ce lien avec les habitants.

Porter à connaissance de l'ABC

Joëlle Catherine a produit tout au long de l'année des articles pour le bulletin municipal concernant l'ABC et la biodiversité à Artemare.