

# Atlas de la biodiversité communale de la Grandvallière – Bilan



Page de garde du livret pédagogique « En quête de biodiversité »

Bilan finalisé en septembre 2021.

Maître d'ouvrage :



Document réalisé par :



AGIR pour la  
**BIODIVERSITÉ**  
BOURGOGNE-FRANCHE-COMTÉ



Conservatoire  
d'espaces naturels  
Franche-Comté



HAUT-JURA  
Atelier de l'environnement

Avec le soutien de :



RÉGION  
BOURGOGNE  
FRANCHE  
COMTÉ



## Table des matières

<b>Préambule</b>	<b>p.3</b>
<b>1- Cadrage et lancement du projet avec les élus</b>	<b>p.3</b>
<b>2- Développement d'outils participatifs</b>	<b>p.3</b>
<b>3- Lancement de l'ABC auprès des habitants</b>	<b>p.5</b>
<b>4- Sorties grand-public</b>	<b>p.5</b>
<b>5- Stratégie d'inventaire</b>	<b>p.7</b>
<b>6- Inventaires professionnelles</b>	<b>p.20</b>
<b>7- Concertation et choix de préconisation</b>	<b>p.21</b>
<b>8- Mise en forme de l'ABC</b>	<b>p.21</b>
<b>9- Restitution</b>	<b>p.24</b>
<b>10- Capitalisation</b>	<b>p.26</b>
<b>11- Partenaires et interlocuteurs</b>	<b>p.27</b>
<b>ANNEXES</b>	<b>p.29</b>

## Préambule

En juillet 2017, l'Agence Française pour la Biodiversité a fait paraître un appel à manifestation d'intérêt pour la réalisation d'Atlas de la Biodiversité Communale (ABC). Parmi les bénéficiaires potentiels étaient clairement fléchés les Parcs naturels régionaux et les collectivités (communes, communautés de communes). Immédiatement, le CPIE du Haut-Jura et la LPO ont sollicité le Parc pour envisager une réponse conjointe, ces deux structures ayant déjà animé des projets similaires ces dernières années et ayant fait connaître de longue date au Parc leur souhait de poursuivre sur d'autres communes et de travailler avec lui.

La commune de Nanchez ayant également envisagé de s'engager dans un ABC et la communauté de communes de La Grandvallière entrant en phase de PLUi, le Parc a proposé fin août 2017 une réunion de travail avec les partenaires qui l'avaient sollicité et avec la communauté de communes de La Grandvallière pour étudier la pertinence et, le cas échéant, les conditions de réponse à l'AMI de l'Agence Française pour la Biodiversité. Ce travail a finalement débouché sur le dépôt d'une candidature identifiant clairement le Parc comme pilote et tête de file pour la réponse à l'AMI et le CPIE et la LPO (appuyés par les associations expertes de la Maison de l'Environnement de Bourgogne-Franche-Comté) comme animateurs de la démarche auprès des habitants notamment. Leur proposition de travailler à un outil qui lierait paysage et biodiversité (En quête de Biodiversité) a été un point d'intérêt pour le Parc et la communauté de communes qui prévoyaient précisément, dans le cadre du PLUi, de mettre l'accent sur le paysage. Ce sont aussi ces structures de la Maison de l'Environnement Bourgogne-Franche-Comté et le CPIE du Haut-Jura qui, dès le dossier de candidature ont été identifiées comme en charge de la structuration et de la mise en forme des livrables finaux.

### 1. Cadrage et lancement du projet avec les élus

Une réunion a été effectuée avec les élus de la Grandvallière le mardi 26 juin 2018.

Cette réunion de présentation de l'ABC et de son déroulement a été intégrée à une réunion du Copil du PLUi de la Grandvallière, ce qui a permis de faire le lien efficacement entre l'ABC, le PLUi, l'animateur du PLUi et les élus concernés.

Annexe A01 : Diaporama de présentation du projet.

### 2. Développement d'outils participatifs

Sous le signe de l'appropriation de son territoire et de la participation citoyenne, l'outil « En quête de biodiversité » a pour vocation d'initier les citoyens à l'analyse du paysage et de ses potentiels en termes de biodiversité. Il fut le fil conducteur durant toute la phase d'information et de mobilisation dans la démarche d'ABC et de PLUi. Il a la forme d'une grille d'analyse paysagère permettant d'apprécier à travers des critères les plus accessibles possibles le potentiel de biodiversité de différents sites.

Libre à chacun (participant ou non aux sorties par la suite) de l'utiliser et de transmettre ses observations, analyses, questionnements à travers un outil de saisie en ligne qui a été développé par Sigogne, ou au format papier. Les résultats transmis ont concouru au choix des sites pour les inventaires.

>>> **livret pédagogique « En quête de biodiversité »** (voir annexe A02).

Ce livret est utile pédagogiquement et s'avère un outil pratique en animation.

Pour vivre, ce genre de document demande des animations spécifiques permettant de le faire connaître et d'améliorer son appropriation.

Il a donc été utilisé lors des animations, mais aussi mis à disposition en téléchargement sur le site du PNR du Haut-Jura, de la Grandvallière et de la LPO Franche-Comté, et a été diffusé dans les mairies et les écoles de la communauté de communes.

Au final, il est assez difficile pour les habitants d'utiliser le livret en autonomie. La connaissance de l'environnement proche et du vocabulaire naturaliste étant très réduite, des termes simplifiés ne sont pas toujours assez clairs pour que les usagers complètent le livret en totalité sur le milieu naturel qu'ils visitent.

Le support papier, une fois animé, fonctionne en revanche très bien et permet de faciliter les échanges et aux habitants de poser des questions sur des enjeux qu'ils n'avaient pas forcément identifiés initialement.

Perspectives : la réalisation du livret est liée à l'ABC et intègre donc des informations datées d'événements. Une version intemporelle pourrait être réalisée.

>>> **Page de saisie des observations naturalistes** (faune, flore, milieux) en ligne : [https://umap.openstreetmap.fr/fr/map/biodiversite-grandvalliere\\_246575](https://umap.openstreetmap.fr/fr/map/biodiversite-grandvalliere_246575)

Des espèces et habitats inconnus dans les bases de données ont été saisies : mare à Saint-Pierre, hérisson à Nanchez-Prénoval, Vipère à Saint-Laurent-en-Grandvaux... D'autres ont vu leur présence confirmée : martin-pêcheur, hermine, lapiaz...

Cet outil est simple et rapide d'utilisation car il n'y a pas besoin de créer un compte et de se connecter.

Les consignes doivent être claires et précises pour permettre une exploitation des résultats. Par exemple, il est important de demander à l'observateur de dater systématiquement ses observations.

Pour les espèces sensibles ou rares, la vérification des données est quasi impossible car ce fonctionnement ne contraint pas l'utilisateur de renseigner un contact.

L'outil n'est pas lié à une base de données, ce qui rend impossible un formatage automatique des données pour une lecture rapide des résultats. Il peut donc induire un temps important de saisie sur les bases existantes.

Il a été peu utilisé malgré une communication sur les sites Internet, lors des réunions publiques et des animations.

En salle avec un vidéoprojecteur et un accès Internet, ce type d'application permet d'animer facilement des temps d'échange et de partager des observations de la biodiversité locale, en petits groupes comme en plénière.

Il est aussi un bon moyen d'amener ses utilisateurs à aller plus loin dans la démarche de transmission d'observations, en faisant connaître les bases de données existantes et en incitant à les utiliser. Il représente un premier pas vers les sciences participatives.

### **3. Lancement de l'ABC auprès des habitants**

>>> Animations les jeudi 19 et lundi 30 juillet 2018 après-midis.

Deux animations ont été réalisées à la ferme Louise Mignot de Saint-Laurent en Grandvaux pour faire connaître l'ABC et commencer à faire vivre le livret « En quête de biodiversité », avec respectivement 4 et 11 participants.

La fête des bucherons initialement identifiée comme un des moyens de faire connaître l'ABC ne ciblait pas assez les habitants de la Grandvallière. En effet, cet événement attire un public touristique qui se sent peu concerné par ce type de projet.

L'intercommunalité est au final peu peuplée. Un territoire rural dispersé et cette thématique précise de la biodiversité limite considérablement la participation des habitants.

Se servir d'un lieu culturel connu et reconnu localement peut permettre d'augmenter la participation. L'animation à la fête des bûcherons a donc été remplacée par des animations à la ferme Louise Mignot, plus en phase avec une logique de projet ancré dans le territoire.

>>> Soirée de lancement le vendredi 12 octobre 2018. 35 participants.

Cette soirée conviviale a permis de présenter le projet d'ABC, son programme d'animations et la biodiversité locale à travers un diaporama. Les participants ont également transmis leurs observations naturalistes à partir de l'outil de saisie en ligne et leurs témoignages : souvenirs, coups de cœur, souhaits pour l'aménagement du territoire... Un pot de l'amitié a clôturé cette soirée.

L'approche dynamique de la réunion a permis de poser un cadre de travail clair au public et aux élus. L'animation à plusieurs voix a aussi bien fonctionné avec des naturalistes pour l'apport technique et le CPIE sur l'aspect connaissance du contexte local (élus, usages locaux, etc.).

Annexes : Affiche (A03), invitation (A04), communiqué de presse (A05), Annonce dans le journal Le Progrès (A06), diaporama (A07), article dans le journal La voix du Jura (A08)

### **4. Sorties grand-public**

>>> 4 sorties « En quête de biodiversité »

Elles ont été conçues pour faire le lien entre le paysage, les éléments qui le composent et la biodiversité présente, en s'appuyant sur le livret pédagogique « En quête de biodiversité ».

- Samedi 10 novembre 2018 après-midi : « Paysage et biodiversité : Entre prairies et tourbière » au Lac-des-Rouges-Truites.

20 inscriptions mais animation reportée au 14 septembre 2019 pour cause de pluie.

- Samedi 4 mai 2019 après-midi : « Forêt, qui es-tu ? » à Saint-Pierre.

10 participants, malgré la pluie.

- Dimanche 12 mai 2019 sur le marché de Saint Laurent en Grandvaux

Maraudage (public « capté » sur place) sur la nature en ville et le livret « En quête de biodiversité ».

40 personnes.

- Samedi 14 septembre 2019 après-midi : « Paysage et biodiversité : entre prairies et tourbières », commune du Lac-des-Rouges-Truites.

28 participants et reportage de Jura web TV (<https://www.jurawebtv.com/sortie-nature-en-quete-de-biodiversite-au-lac-des-rouge-truites>)

>>> 2 sorties "Nature, tous acteurs"

Sortie nature avec la présence d'un témoin dont l'activité influence directement le paysage (agriculteur, forestier, paysagiste...). Cette configuration permet de croiser les regards sur la nature entre naturalistes et acteurs du territoire. Elle suscite des échanges nourris du vécu et d'expériences de terrain. Cela permet aussi de mieux connaître les métiers et leurs enjeux autres que purement environnementaux.

- Samedi 27 octobre 2018 après-midi : Nature, tous acteurs ! La nature dans les villages. Pourquoi et comment la favoriser ? Avec les témoignages d'Olivier François, paysagiste-pépinieriste. À Prénovel.

6 participants, malgré la pluie.

- Samedi 25 mai 2019 après-midi : Nature, tous acteurs ! Prairie, quelles pratiques agricoles pour quelle biodiversité ? – Observations faune/flore et échanges sur la question avec Claude Pilloud, Président à ce moment de la Grandvallièrre et agriculteur à la Chaux-du-Dombief.

7 participants. Peu d'inscriptions car averses initialement prévues.

>>> 2 sorties "Inventaires participatifs"

- Samedi 26 janvier 2019 après-midi : Sur les traces et indices de la faune sauvage – Inventaire participatif à Saint-Laurent-en-Grandvaux.

11 participants.

- Samedi 15 juin 2019 après-midi : Explorons la Mare ! - Inventaire participatif de sa faune et de sa flore à Chaux-des-Prés, commune de Nanchez.

15 inscriptions mais seulement 6 participants (nombreux désistements à cause des mauvaises prévisions)

Il est complexe de réaliser des inventaires avec du grand public. Aussi une animation à mi-chemin entre l'inventaire et l'animation nature est une solution adaptée.

Deux formats ont été proposés pour ces sorties. D'une part une sortie en raquette sur les traces et indices de la faune sauvage en hiver. Ce format original a bien fonctionné et a permis de mobiliser des personnes qui ne seraient pas venus à une sortie nature classique. D'autre part une sortie d'inventaire d'une mare qui a été remplacée par une balade en zone humide en raison des pluies et de la hausse du niveau des eaux dans les mares. Nous sommes tributaires de la météo sur ce type de sortie et devons adapter en dernière minutes les contenus. Pour autant, cette balade a bien fonctionné du fait de l'abondance de la flore à cette période.

Annexes : Communiqué de presse (A09), Article dans le Progrès (A10), Affiches (A11 à A16) et photos (A17 et A18)

## **5. Stratégie d'inventaires**

L'ABC est venu en appui du plan local d'urbanisme intercommunal (PLUi) en cours d'élaboration. Les inventaires naturalistes ont été effectués en 2019 en grande partie sur les zones d'extensions urbaines envisagées dans le but de les adapter en fonction des espèces à enjeux détectées.

Les données naturalistes compilées sur les bases de données constituent une base de travail solide et ce quels que soient les groupes taxonomiques concernés ; pour les amphibiens et les reptiles, les données historiques générées essentiellement avant les années 2000 permettent de se représenter les cortèges d'espèces présents historiquement sur le territoire. Ceci est essentiel pour pouvoir estimer des tendances d'évolution des populations d'espèces sur le long terme.

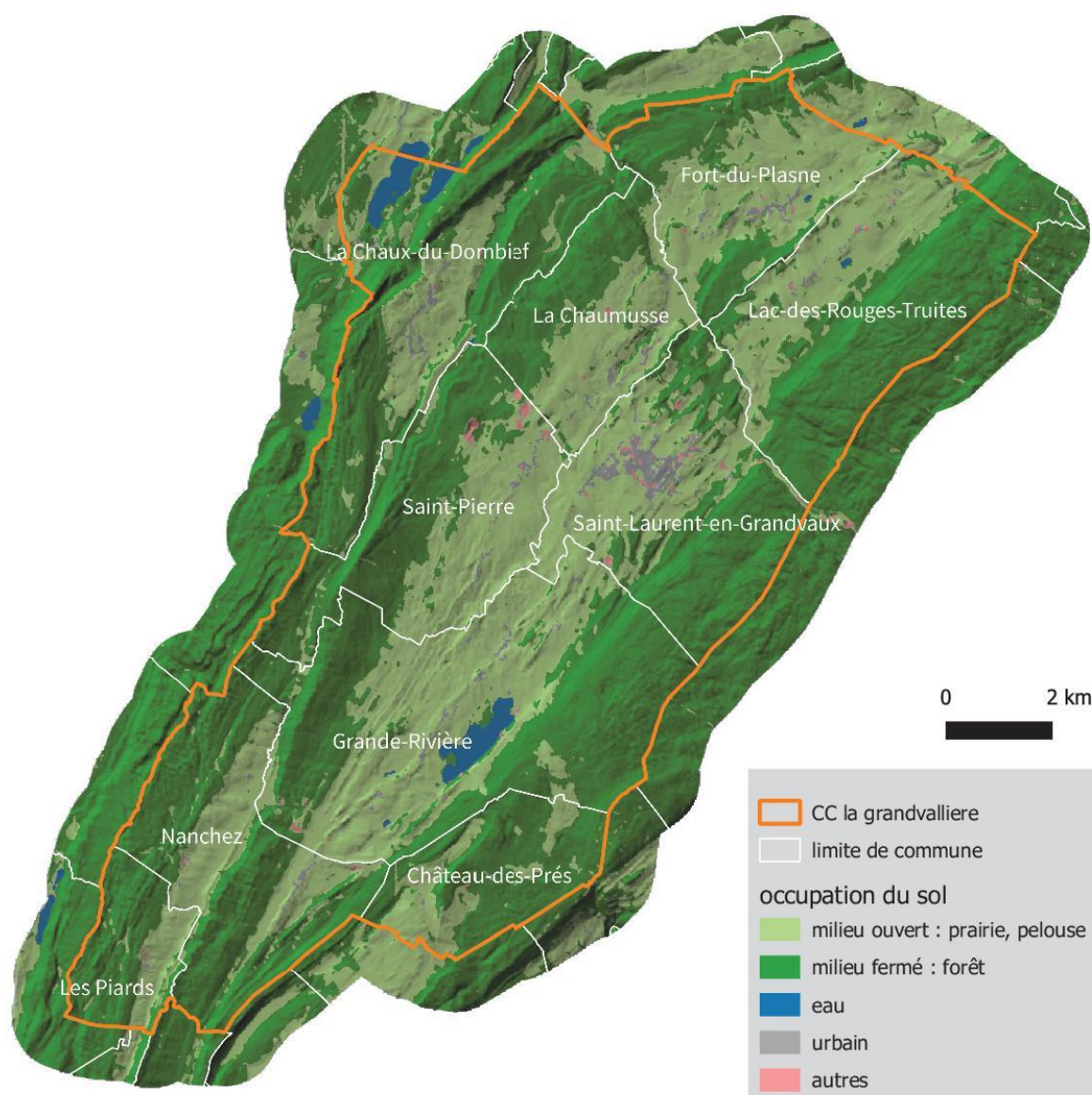
Certains habitats mentionnés par des utilisateurs de l'outil de saisie en ligne ont été prospectés notamment les mares dans le cadre de l'inventaire herpétologique.

L'appui de la communauté de communes pour des repérages de terrain en amont des inventaires a été grandement apprécié.

Les cartes produites par Sigogne (ci-dessous : « Indice de connaissance communal par groupe d'espèces » et « Densité d'espèces à priorité de conservation par sous-trame ») ont également été utiles pour la préparation des inventaires.

## L'occupation du sol simplifiée de la communauté de communes de la Grandvallière

ABC communauté de communes de la Grandvallière  
PNR Haut-Jura



source : limite des communes Openstreetmap 1er janvier 2018  
occupation du sol CESBIO 20 m 2017  
relief MNT 25 m IGN

réalisation Franck Grossiord avril 2019





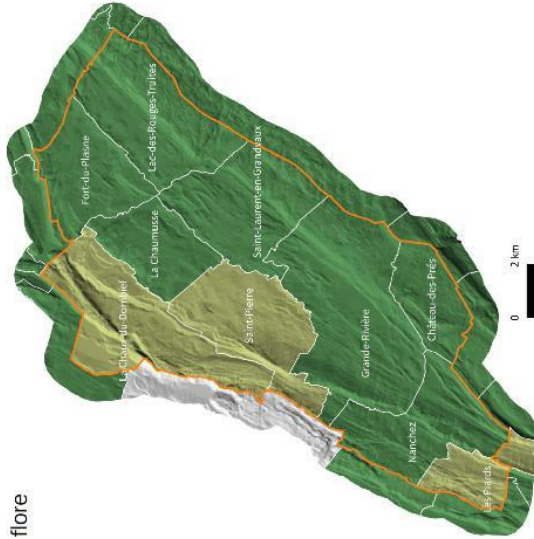


Exemple de projet de zone d'extension urbaine (Saint-Laurent-en-Grandvaux)

# Indice de connaissance communal par groupe d'espèces

ABC communautaire de communes de la Grandvallière  
PNR Haut-Jura

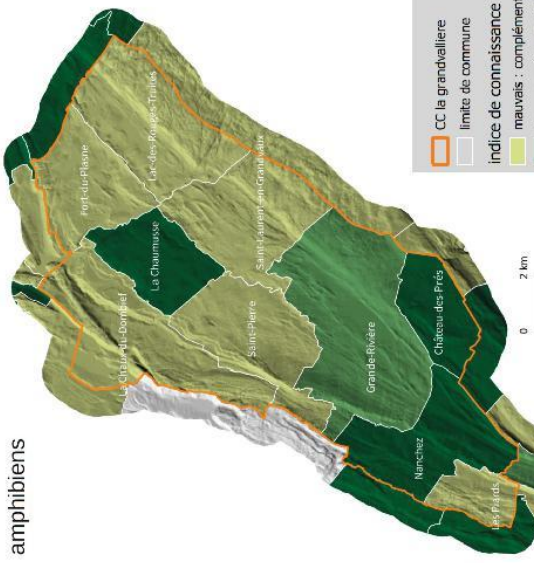
flore



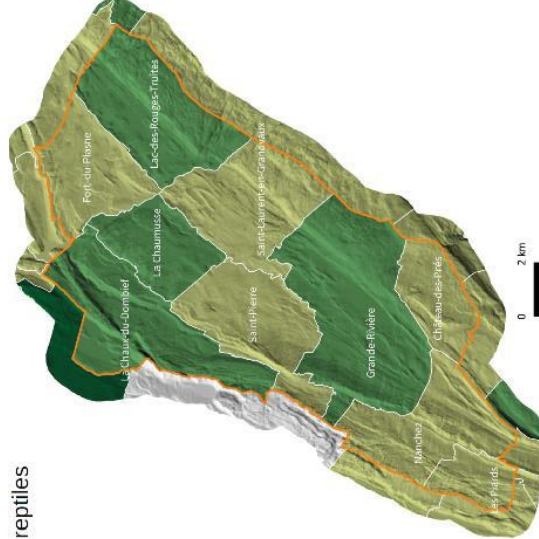
insectes



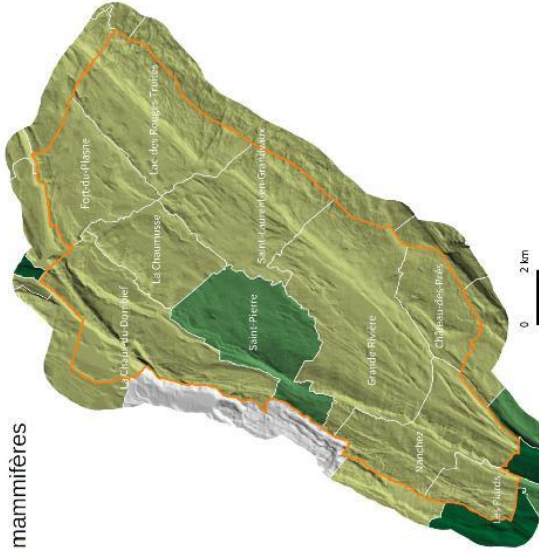
amphibiens



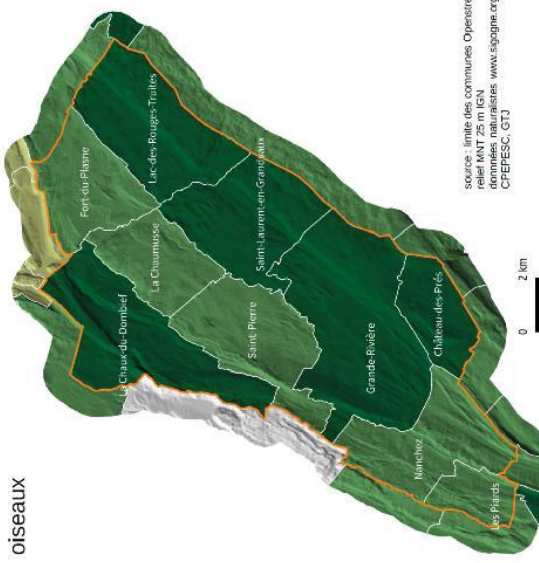
reptiles



mammifères



oiseaux



CC la grandvallière  
limite de commune

indice de connaissance  
mauvais : complément d'inventaire nécessaire  
bon : complément à définir plus finement  
très bon : maintien d'un niveau de connaissance

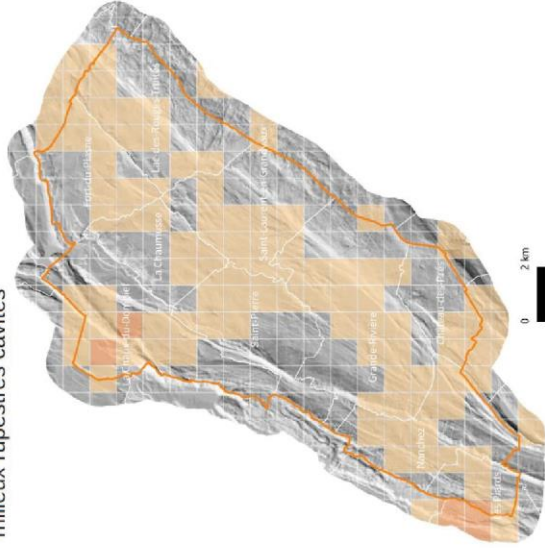
source : limite des communes Openstreetmap, 1er janvier 2018  
relief MNT 25 m IGN  
cartographie et analyses : www.sigogne.org ; CBMFC-ORI, LPO FC,  
CFEPEC, GTU

réalisation Franck Grossord avril 2019  
**Sigogne**  
www.sigogne.org

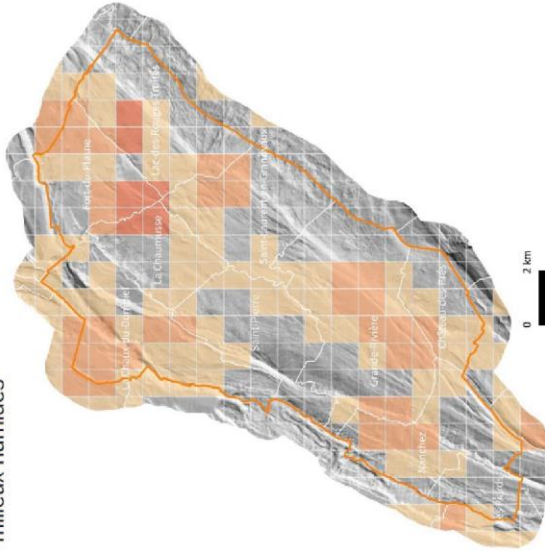
# Densité d'espèces à priorité de conservation par sous trame

ABC communauté de communes de la Grandvallière  
PNR Haut-Jura

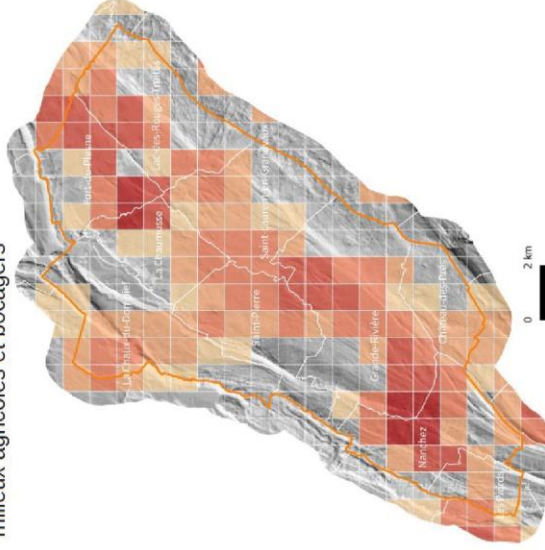
milieux rupestres cavités



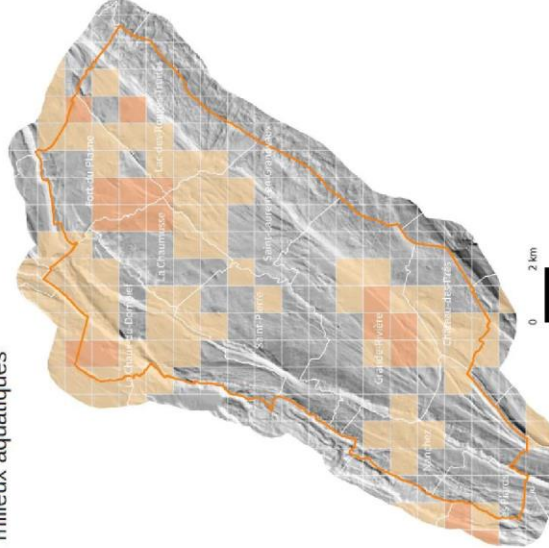
milieux humides



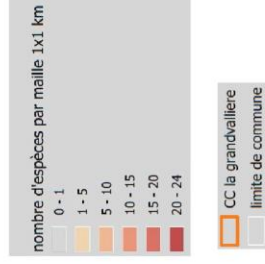
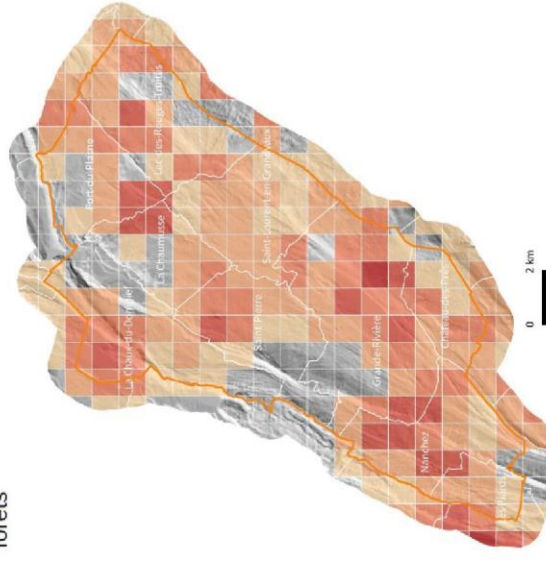
milieux agricoles et bocagers



milieux aquatiques



forêts



source : limite des communes Openstreetmap 1er janvier 2018  
relief MNT 25 m IGN  
données naturelles www.sigogne.org : CBNFC-ORI, LPO FC,  
GPEPEC, GTJ

réalisation Franck Grossard avril 2019



## Détermination des zones à enjeux d'inventaires herpétologiques et avifaunistiques : critères de sélection et cartes de zonage

---

Pour rappel, les inventaires herpétologiques et avifaunistiques conduits au printemps 2019 par la LPO Franche-Comté sur le territoire de la communauté de communes de La Grandvallière sont complémentaires aux données existantes sur le territoire et renseignées sur la base de données Obsnatu ainsi qu'au travail d'Etat initial de l'environnement réalisé dans le PLUi. Une seule soirée de recherche des amphibiens associée à l'équivalent d'une journée complète pour la visite des habitats, la recherche des reptiles et des oiseaux a été prévue au printemps 2019. Le temps imparti ne permet en aucun cas d'inventorier de manière précise et exhaustive ces trois groupes taxonomiques sur le vaste territoire concerné. Toutefois ces recherches permettent d'obtenir un aperçu des enjeux paysagers, herpétologiques et avifaunistiques du territoire ainsi que d'orienter les recherches du réseau d'observateur en 2019 et les années suivantes.

Sur l'ensemble du territoire de la communauté de communes de Grandvallière les objectifs des inventaires complémentaires du printemps 2019 étaient ainsi :

- obtenir un aperçu de la qualité des habitats du territoire concernés par les zones d'extension prévues vis-à-vis de leur capacité d'accueil de l'herpétofaune et de l'avifaune ;
- dégager ou non des enjeux au niveau même des zones d'extension prévues paraissant les plus favorables ainsi que dans un périmètre proche ;
- inventorier les espèces présentes dans les zones visitées ;
- orienter les inventaires du réseau local d'observateurs.

Les critères ayant permis de prioriser les inventaires herpétologiques sur certains secteurs du territoire de la Grandvallière sont les suivants :

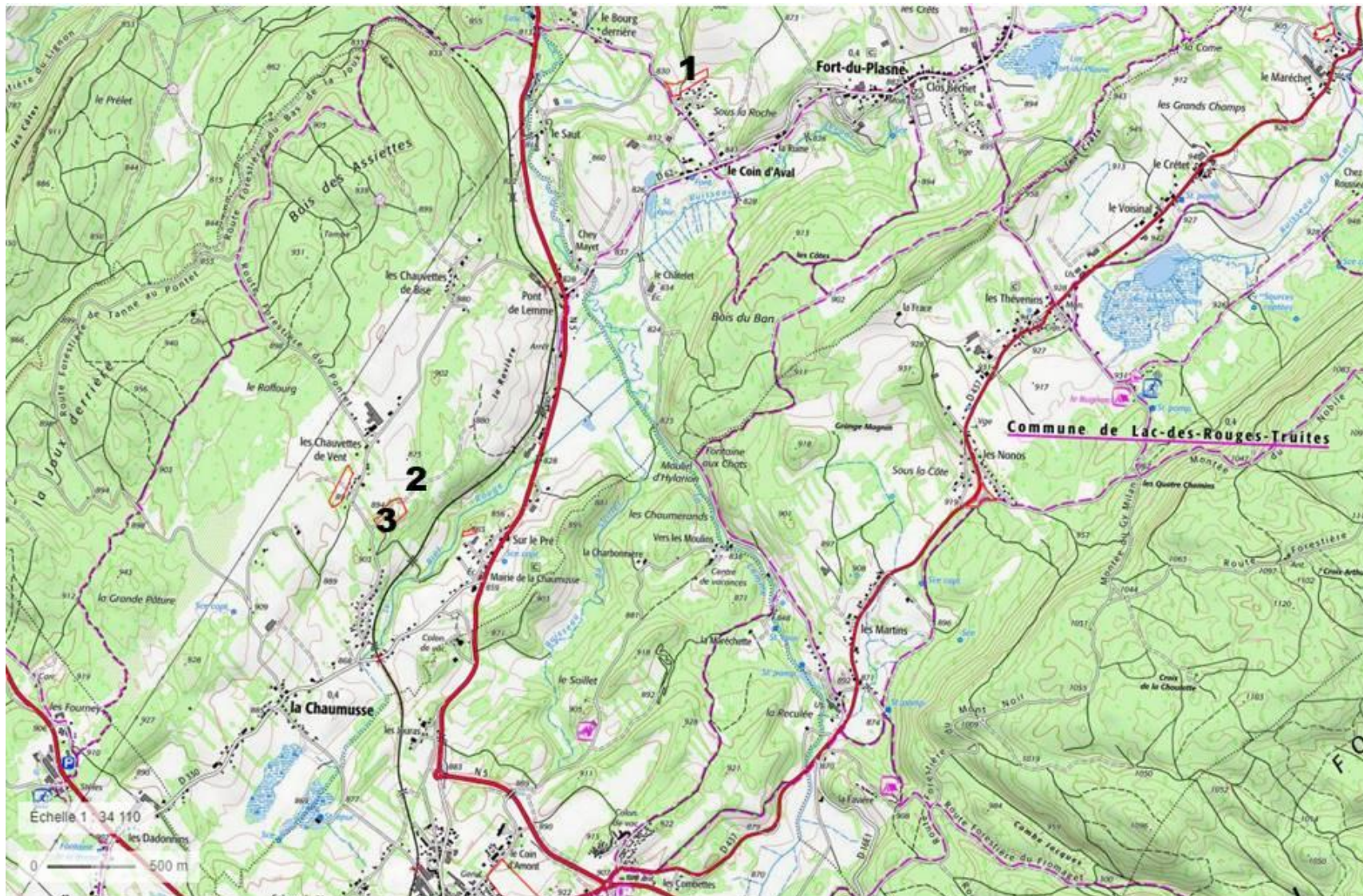
- répartition connue et potentielle des espèces patrimoniales d'amphibiens et de reptiles : crapaud calamite (*Epidalea calamita*) connu historiquement au niveau de certaines zones d'extension prévues à la Chaumusse ; triton crêté connu sur le second plateau du Jura mais jamais renseigné sur le territoire ; triton ponctué connu jusque dans la région de Champagnole mais restant inconnu dans le reste de la moitié sud du département du Jura ; vipère péliade (*Vipera berus*) atteignant sa limite sud-ouest de répartition connue entre la forêt du Mont Noir et la forêt du Risoux. Une suspicion de l'espèce apparaît à l'ouest de la forêt du Mont Noir ;
- secteurs présentant des « habitats-types » herpétologiques tels que pelouses sèches, affleurement rocheux, lapiaz, tourbières, mares prairiales, etc.

Ces critères de sélection ne concordent pas forcément avec les secteurs présentant un indice « mauvais » de connaissances des amphibiens et des reptiles. Nous préférons en effet cibler ces zones déficitaires dans le cadre des inventaires herpétologiques réalisés par le réseau d'observateurs, étant donné le temps limité sur site au printemps 2019 et l'importance de fonctionner en réseau sur une période plus longue.

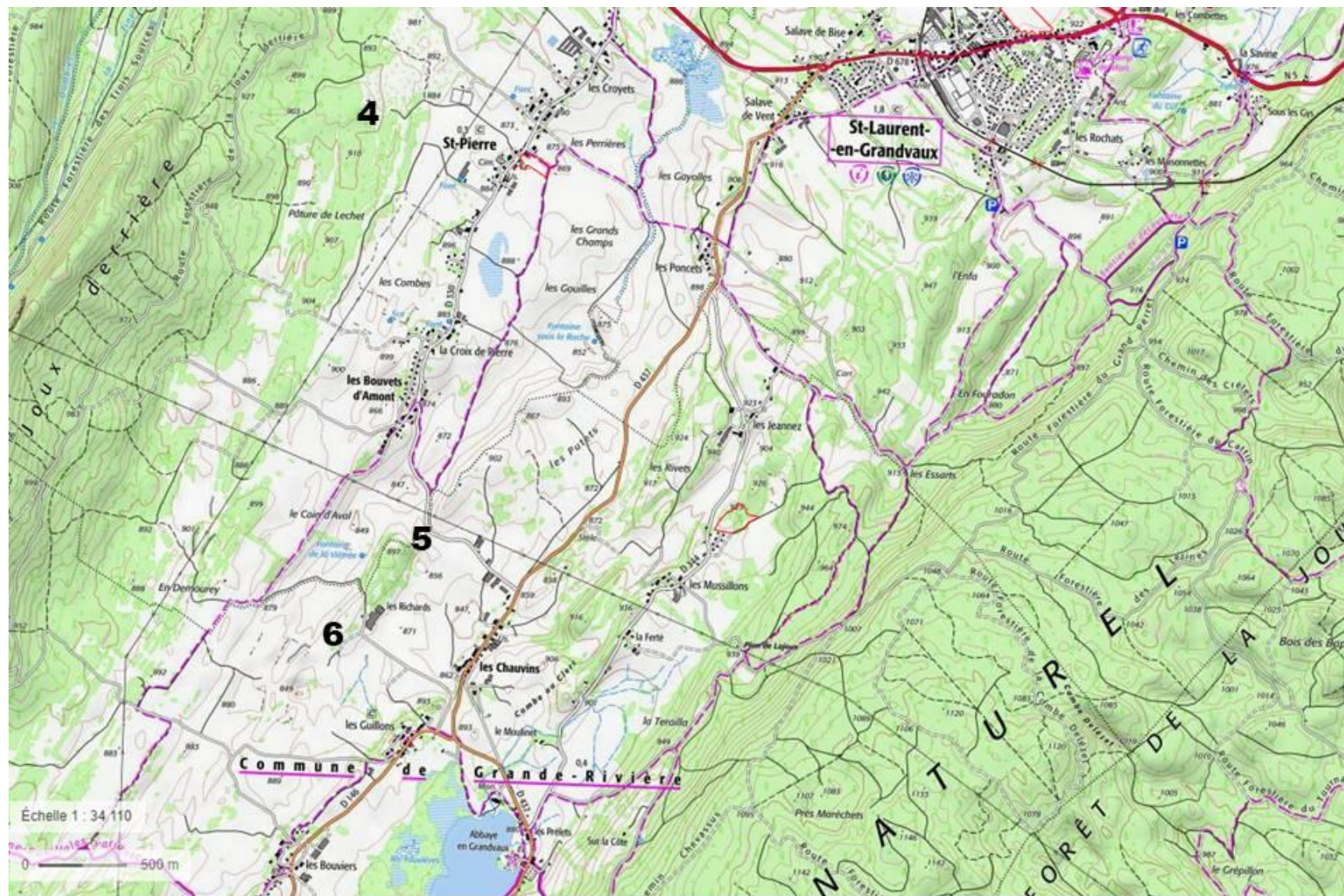
Le tableau et les cartes IGN 1 à 3 ci-après localisent et détaillent les 10 zones concernées par les inventaires herpétologiques du printemps 2019

Détails des zones prospectées dans le cadre des inventaires herpétologiques du printemps 2019.

Repère cartographique	Commune ou Lieu-dit	Zone d'extension	Groupe taxonomique inventorié	Habitats en place
1	Fort-du-Plasne	Oui	Reptiles	Affleurements et banquettes rocheux, pelouse sèche associée
2	la Chaumusse	Non	Amphibiens	Mares en lisière forestière et en zone pâturée
3	la Chaumusse	Oui	Amphibiens	Ancienne carrière avec donnée historique de crapaud calamite
4	Saint-Pierre	Non	Reptiles et Amphibiens	Coteau de pelouse sèche et mare en clairière forestière
5	les Chauvins	Non	Reptiles	Affleurements rocheux, pierriers, lapiaz
6	les Chauvins	Non	Reptiles	Affleurements rocheux, pierriers, lapiaz
7	les Bez (Grande-Rivière)	Oui	Reptiles	Pelouse sèche, affleurements rocheux
8	les Bez (Grande-Rivière)	Non	Reptiles et Amphibiens	Etang tourbeux et fossés en eau associés
9	Chaux des Prés	Non	Reptiles et Amphibiens	Tourbière
10	Chaux des Prés	Oui	Reptiles	Friche et patch résiduel de pelouse



Carte 1 : Zones 1 à 3 sélectionnées pour les inventaires herpétologiques du printemps 2019. Secteurs Fort-du-Plasne, la Chaumusse. Les zones d’extension sont représentées par les polygones rouges. Vue IGN Géoportail.



Carte 2 : Zones 4 à 6 sélectionnées pour les inventaires herpétologiques du printemps 2019. Secteurs Saint-Pierre, les Chauvins. Les zones d'extension sont représentées par les polygones rouges. Vue IGN Géoportail.



Carte 3 : Zones 7 à 10 sélectionnées pour les inventaires herpétologiques du printemps 2019. Secteurs les Bez (Grande-Rivière), Chaux-des-Prés, Château-des-Prés. Les zones d'extension sont représentées par les polygones rouges. Vue IGN Géoportail.



## Organisation des inventaires herpétologiques du printemps 2019

Le tableau ci-dessous présente l'organisation prévue des inventaires herpétologiques conduits sur le territoire au printemps 2019.

	Journée 1	Journée 2	Méthode d'échantillonnage
<b>Fin d'après-midi</b>	Inventaire reptiles et repérage diurne des zones ciblées pour l'inventaire nocturne des amphibiens	-	Recherche à vue (points d'observations aux jumelles précédant la recherche à vue au sein même des habitats) et par le relevé d'abris présents sur sites (pierres, souches, déchets, etc.)
<b>Nuit</b>	Inventaire amphibiens	des -	Points d'écoute, torching, captures au troubleau
<b>Matinée</b>	-	Inventaire reptile	Recherche à vue (points d'observations aux jumelles précédant la recherche à vue au sein même des habitats) et par le relevé d'abris présents sur sites (pierres, souches, déchets, etc.)

## Organisation des inventaires avifaunistiques du printemps 2019

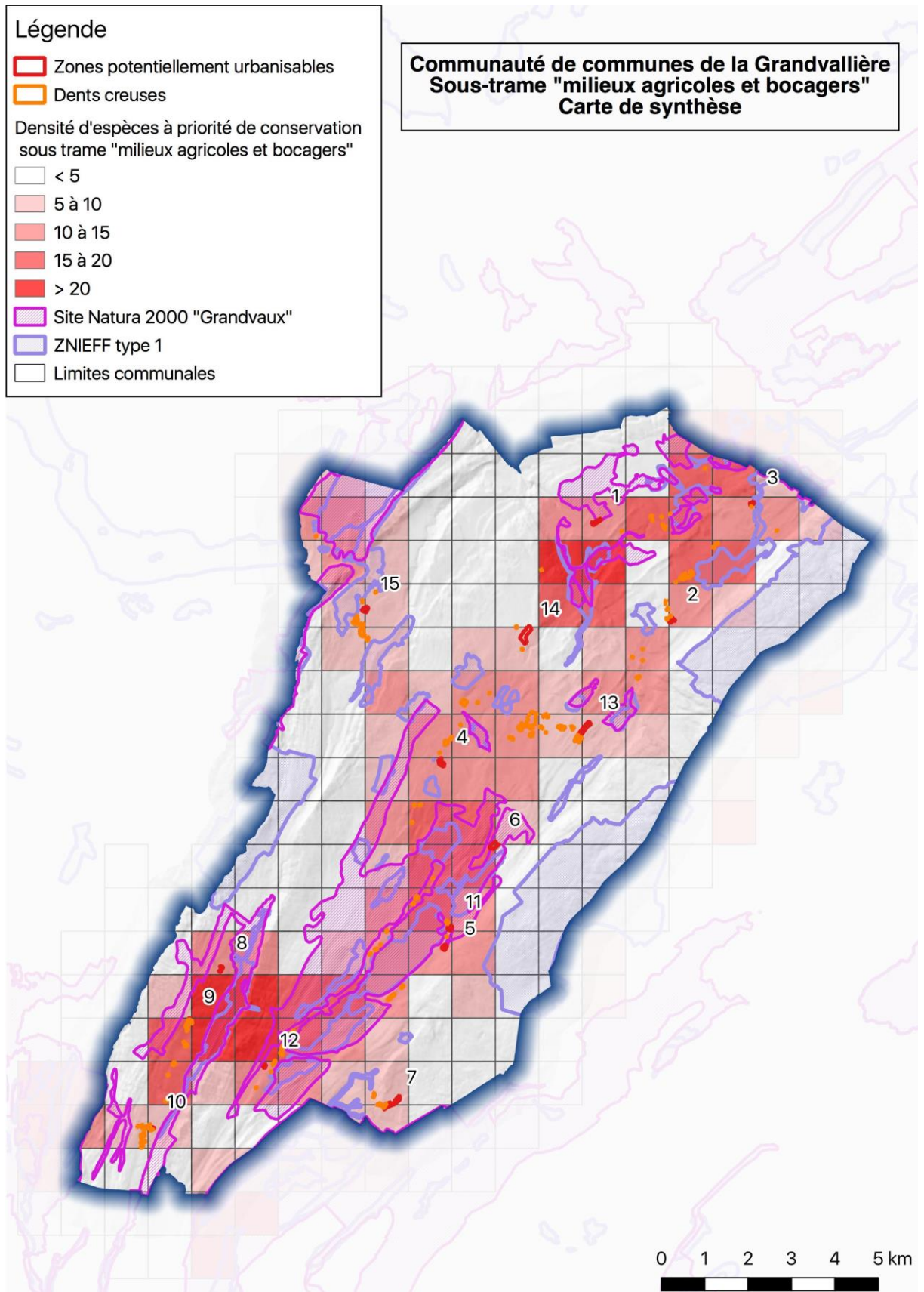
	Journée 1	Journée 2	Méthode d'échantillonnage
<b>Fin d'après-midi</b>	Recherche des oiseaux patrimoniaux sur zones d'extensions urbaines du PLUi	-	Recherches spécifiques
<b>Nuit</b>	Recherche engoulevent d'Europe	-	Protocole d'enquête franc-comtoise 2019
<b>Matinée</b>	-	Recherche des oiseaux patrimoniaux et des cantons de traquets motteux	Recherches spécifiques

num_parcelle_EXT_CC	surf_parcelle_ha	commentaire	inventaires à réaliser	habitat pelouse	enjeux biodivers à priori	NOM_COM	NUM_COM	SURFACE-commune	POPu	remarques
1	1.1981	pelouse avec affleurements	oui	habitat pelouse		FORT-DU-PLASNE	39232	1292	400	semble plus intéressant dans partie haute (dégradations en bas) - se trouve en partie dans site N2000 - lotissement récent en limite - voie d'accès compliquée
2	0.7553	gazon urbain + bosquet	non	non		LAC-DES-ROUGES-TRUITES	39271	1969	300	une tache de renouvelée
3	0.6177	pré pâturé mésophile + haie	non	non		LAC-DES-ROUGES-TRUITES	39271	1969	300	
4	1.5627	prairie mésophile en majeure partie, peut-être humide en contrebas - données entomologiques (C pamph, C croc ; P brassic) ; données flore à l'emplacement mairie (localisation imprécise suite à report d'après carte 1/25000) ; 1977 D. mac D incarn ; 1994 Coel viride EPIP atro E. helleborine. Ces stations ont été recherchées par la suite et non retrouvées (cf Y Ferrez)	oui	non ?		SAINT-PIERRE	39494	1637	300	Une partie déjà construite sur remblais (drains actifs lors visite pluie) ; bâtiment agricole à proximité immédiate (encore en activité ?) ; partie basse de la parcelle humide, qui alimente une petite zone humide de l'autre côté du chemin. Impacts sur l'hydrologie ?
5	1.0456	prairie maigre / pelouse	oui	habitat pelouse		GRANDE-RIVIERE	39258	3059	400	en limite d'un lotissement dominant le lac ; bel attrait paysager pour les propriétaires, mais mauvais signal vis-à-vis d'une future extension ; accès compliqué
6	2.0435	zone avec forts enjeux (G odoratissima - 10 orchidées en tout 1988 YF)	oui	flore ?		GRANDE-RIVIERE	39258	3059	400	enjeux flore à confirmer, réactualisation des données
7	3.2409	trois faciès distincts : friche sur un ancien trou remblayé (beaucoup de renouvelée du Japon) + pelouse avec affleurements + prairie pâturée mésophile intensifiée (mais sol semble superficiel) - CodesIG 32809 non trouvée dans Taxa	oui	habitat pelouse (surface réduite)		CHATEAU-DES-PRES	39115	862	200	à voir pour petite zone de pelouse ; si urbanisation friche, précautions à prendre pour éviter transport boutures de renouvelée ; présence d'un réseau ; à terme continuité urbanisation entre la route D437 et les habitations au nord de la parcelle de prairie
8	0.7487	prairie mésophile fauchée - donnée entomo : B circe	non	non		PRENOVEL	39442	820	300	(*) chalets de Trémontagne : attention à l'impact paysager sur la butte
9	1.5833	fruticée sur dalle + affleurements	non	non		PRENOVEL	39442	820	300	parcelle lotie depuis 12 ans, difficulté de trouver des acquéreurs
10	0.5461	prairie pâturée mésophile	non	non		LES PIARDS	39417	529	200	dent creuse
11	1.1402	prairie + parking = 14 sp orchidées en 1988 (YF)	oui	flore ?		GRANDE-RIVIERE	39258	3059	400	enjeux flore à confirmer, réactualisation des données
12	0.4486	prairie de fauche mésophile	non	non		CHAU-DES-PRES	39130	779	200	dent creuse à côté station INRA
13	2.8166	pelouse piquetée buissons/arbres, affleurements, pré-bois : vu le 29/06/2016 (JG) pelouse détruite casse-caillou ?	oui	habitat pelouse		SAINT-LAURENT-EN-GRANDVAUX	39487	1757	1800	vérifier habitat (broyage ?) et confirmer enjeu
14	4.5876	ancienne carrière (fruticée dominante, friche + dalles rocheuses à nu) - relevé entomo P. Terret le 12/06/2013	non	non		LA CHAUMUSSE	39126	1062	300	zone de dépôts sur une grande épaisseur (pb stabilité des fondations si constructions ?) - Nature des dépôts ? (inertes pour ce qui est visible) - présence de balsamine de l'Himalaya
15	1.3781	prairie mésophile + murger + haie + friche	non	non		LA CHAUX-DU-DOMBIEF	39131	2165	500	accès compliqué ; dent creuse

### Tableau de préparation des inventaires botaniques et entomologiques suite au repérage du 14 août 2018.

En orange : zones potentielles d'extensions urbaines dans le cadre du PLUi concernées par les inventaires pour la qualité de leurs habitats et les enjeux potentiels de conservation.

En blanc : zones potentielles d'extensions urbaines présentant moins d'enjeux.



Localisation des parcelles des inventaires entomologiques et botaniques

## 6. Inventaires professionnelles

>>> Inventaires de l'herpétofaune et de l'avifaune réalisés par la LPO Franche-Comté les 22 et 23 mai 2019. Travail complété par une animation du réseau d'observateurs (voir annexe A19).

>>> Inventaires botaniques et entomologiques réalisés par le Conservatoire botanique nationale de Franche-Comté - Observatoire régional des invertébrés, 5 journées entre mi-juin et fin août 2019 (voir annexes A20 à A28).

Le temps imparti n'a pas permis d'inventorier de manière précise et exhaustive l'avifaune, les amphibiens et les reptiles sur le vaste territoire concerné. Il aurait fallu plus de temps ou mieux prioriser en fonction du budget quitte à ne pas inventorier certains taxons. Selon les groupes taxonomiques considérés, le territoire de l'ABC s'avère relativement lacunaire en matière de connaissances actualisées des espèces (présence/absence) et de leur répartition sur le territoire. C'est le cas des amphibiens et des reptiles. Pour ces groupes d'espèces, une amélioration significative des connaissances des populations et de leur répartition nécessiterait plus de temps alloué aux prospections professionnelles et une implication importante d'observateurs locaux transmettant leurs données sur les bases naturalistes. Malgré les documents produits d'animation du réseau d'observateurs pour l'amélioration des connaissances sur les amphibiens et les reptiles et leur transmission en pleine vie du projet, l'ABC n'a pas permis d'amener de nouveaux observateurs sur ce groupe d'espèces.

Pour la flore et les insectes, compte tenu des périmètres limités à prospecter et du temps alloué, l'inventaire s'est bien déroulé.

Sur l'une des zones "potentielles" d'extension urbaine, un projet de construction était déjà en cours. À cet endroit, les enjeux identifiés n'ont donc pas été pris en compte.

L'ensemble des inventaires a été réalisé à la bonne période, correspondant à la phénologie des espèces ciblées. C'est une réelle plus-value car les bureaux d'étude n'ont malheureusement pas toujours la possibilité de passer aux bons moments.

Durant les inventaires, les premiers résultats et les premières tendances ont été transmis rapidement au PNR du Haut-Jura et au copil du PLUI de La Grandvallière pour s'assurer qu'ils soient pris en compte dans la phase d'étude du PLUi.

Ainsi, les zones d'extension urbaines où des espèces sensibles ont été observées ont pu être retirées.

Ce fut le cas pour l'Apollon, l'Azuré de la croisette ou encore le Gomphocère tacheté, des espèces rares et fragiles principalement liées aux pelouses sèches ou aux affleurements rocheux qui peuvent vivre à proximité des zones bâties.

Le fait d'avoir mis en évidence des enjeux forts à très forts sur plusieurs de ces zones potentiellement urbanisables montre la grande richesse du territoire et la nécessaire prudence avant tout projet.

Au final l'articulation entre les inventaires liés à l'ABC et le PLUi a porté ses fruits grâce à la réactivité des différents acteurs du projet.

## 7. Concertation et choix de préconisation

>>> Réunion avec les habitants - 27 septembre 2019

Malgré une bonne participation, on retrouve les mêmes participants d'une réunion à l'autre. Cela induit un débat bien moins riche qu'il ne pourrait l'être.

Pour améliorer la concertation, il serait pertinent de mobiliser des acteurs sociaux professionnels locaux sous différentes formes : entretiens individuels, groupes de travail thématiques, réunions avec les interprofessions.

Annexes : Affiche (A29), résumé des échanges (A30), article dans la presse (A31).

>>> Réunion avec les élus (Copil du Plui) - 22 octobre 2019

Les informations présentées lors de la réunion étaient en parties déjà connues par le Copil du PLUi. Et les débats sur la prise en compte de l'environnement avaient déjà eu lieu dans le cadre des réflexions intercommunales autour du PLUi. Relancer les débats auraient pu être contreproductif car revenant sur des décisions prises. Il y a donc eu peu d'échanges de fond suite à la présentation du diaporama qui aura permis toutefois de confirmer et légitimer les informations sur les enjeux qu'avaient les élus. À l'avenir, il s'agira de mieux identifier le niveau d'information connu par les élus, notamment du Copil et donc de mieux préparer ce genre de réunion avec la collectivité. L'ABC a bien joué son rôle quant à la transmission des informations (résultats et interprétation suite aux inventaires) car elles sont arrivées au bon moment pour nourrir les échanges entre les élus. En revanche, il aurait été préférable de réaliser l'atelier de concertation avec les élus plus en amont.

Annexes : Diaporama (A32).

## 8. Mise en forme de l'ABC

La concertation avec les élus sur les préconisations et sur le moyen de restituer l'ABC est intervenue à ce stade par un travail collectif intégrant la communauté de communes et le PNR. La réalisation d'un livrable sous forme de dépliant distribué dans toutes les boîtes aux lettres de La Grandvallière a été retenue (voir annexe A33).

Pour la Grandvallière et chaque commune de l'intercommunalité, une version enrichie de documents plus techniques a été réalisée : cartes de densité d'espèces à enjeux sur la Grandvallière, liste des espèces connues sur la Grandvallière, liste des habitats naturels connus sur la Grandvallière, fiches communales avec pour chaque commune le niveau de connaissance par grands groupes et les espèces à enjeux connues sur son territoire. Ces documents pourront servir aux élus concernés par la prise en compte de la biodiversité dans les politiques locales et aux habitants souhaitant mieux connaître leur patrimoine naturel (voir annexe A34).

**Cibles :** élus, habitants, agriculteurs

### **Objectifs :**

- Faire un état des lieux de la biodiversité du territoire, mettre en avant les forces

- Faire un retour sur l'ABC
- Permettre l'appropriation des enjeux par les acteurs du territoire
- Encourager l'implication de tous et donner des clés d'actions

### **Axe de communication :**

Mettre en avant les singularités du territoire, mettre en valeur la richesse et encourager la fierté.

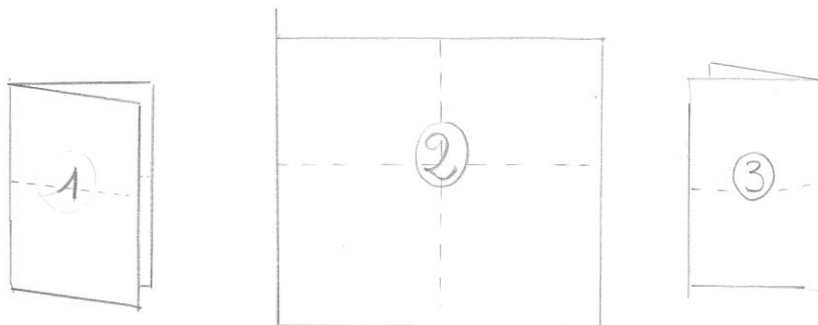
Mots clés : Richesse > Emblèmes > Identité > Chance > Responsabilité

Idée principale / Message : « *Mon territoire est unique, à moi de participer à sa préservation !* ».

**Format :** A2 plié en 4 (donc format A4 quand il est totalement fermé type journal) pour être facilement consultable, comme une gazette qui se lit partout, qui se plie, se déplie... et de sortir du format brochure classique.



Le document s'organise en 3 grandes volets :



### **Contenus du document**

#### **>>> Volet 1 : État des lieux général**

- Introduction évoquant la richesse du territoire et sa fragilité
- Cartographie du territoire avec les principaux habitats représentés, légende et commentaires
- Deux espèces « emblèmes » du territoire mises en avant avec photo et petit texte
- Infographie
- Commentaire sur le niveau de connaissance

## **>>> Volet 2 : Grands enjeux sur le territoire et pistes d'actions**

Espace découpé en 5 zones, présentant les 5 grands milieux à enjeux : prairies et autres milieux agricoles, milieux humides et aquatiques, milieux secs et rocheux, zones bâties, forêt.

Pour chaque milieu on a :

- Photo du milieu
- Titre et texte de description
- Deux espèces du territoire mises en avant avec photo et petit texte + Le saviez-vous ?
- Préconisations adressées en fonction des grands types de cibles identifiées par un pictogramme : Élus / Agriculteurs / Habitants
- Une phrase pour donner un repère
- Rappel de la localisation sur la carte et chiffre de la surface que ça représente sur le territoire

## **>>> Volet 3 : Contexte et perspectives**

- ABC : texte
- Les grandes étapes
- Encart « Lien avec le PLUi »
- Un travail à poursuivre : texte
- Encart « L'évolution du territoire »
- Encart « Chacun peut agir ! »
- Éco-bulles

### **Consignes de rédaction**

Faire des textes courts (généralement entre 1 et 2 phrases), ne pas s'attarder dans des énumérations, aller à l'essentiel.

Toujours penser que l'on s'adresse aux habitants du territoire, en insistant sur la richesse naturelle, la chance qu'ils ont et en valorisant ce qu'ils font (on joue sur l'orgueil, l'identité).

Privilégier la proximité, ce que les gens connaissent et ce qui fait le lien direct avec leur territoire.

### **Suite la réalisation de ce document, freins identifiés :**

- Inertie propre à un projet multipartenaire. Il faut prévoir du temps dans un contexte où les structures travaillent sur de multiples projets en parallèle avec des plans de charge parfois plus que remplis.

### **Et Points forts / Conditions de réussites :**

- Avoir du temps
- Photos locales et de qualité suffisante pour l'impression

- Importance d'établir une pré-maquette du livrable final, pour valider en amont la forme définitive avec une fourchette précise du nombre de caractères disponibles pour la rédaction de chaque partie.
- Préconisations ciblées tout en valorisant les pratiques existantes vertueuses.
- Les préconisations présentes dans le livrable ont tenu compte des différents échanges lors des réunions de concertation.
- Un livrable pensé pour les habitants, comme un tour d'horizon de la biodiversité, sans entrer dans des considérations ou du jargon trop scientifique.
- Expertise des structures.
- Importance des relectures inter-structures des parties rédigées pour atteindre un consensus sur le rendu.
- Communication à large échelle permettant de valoriser les résultats et le travail de tous.

## 9. Restitution

La restitution s'est organisée en trois temps :

- Des vidéos diffusées par la télévision locale JuraWebTV
  - o <https://www.jurawebtv.com/grandvaux-actualite-abc-de-la-grandvalliere/> (15/04/2021)
  - o <https://www.jurawebtv.com/portrait-de-la-biodiversite-de-la-grandvalliere/> (28/02/2021)
- La distribution du livrable sous forme de dépliant (voir chapitre 8)
- Une réunion en visio, contexte Covid oblige, le jeudi 6 mai 2021 à 20h.

Pour cette dernière, plus qu'une énième présentation de l'ABC, nous avons souhaité organiser un temps de clarification, de réactions et d'échanges avec les habitants suite à la réception du livrable. La lecture du dépliant était donc un préalable pour y participer.

Un temps a également été intégré à cette réunion pour inciter les participants à aller plus loin, à passer à l'action que ce soit en matière d'amélioration des connaissances naturalistes, de gestion des espaces naturels ou de mobilisation (inventaires et chantiers participatifs, agir chez soi, agir avec les assos locales, proposer des idées d'actions etc.)

Un flyer informant de cette visioconférence a été joint au portrait de la biodiversité lors de sa distribution dans les boîtes aux lettres de la Grandvallière.

Cette réunion publique, même à distance, a été grandement appréciée pour la diversité des intervenants et des sujets en phase avec l'ABC, son programme riche et rythmé pour ne pas se faire piéger par des monologues trop longs qui auraient laissé peu de place à l'interaction, sa complémentarité avec des contenus à consulter préalablement (vidéo, dépliant « portrait de la biodiversité »), son côté participatif (dans l'organisation comme dans son animation) et presque ludique.



Déroulement de la réunion en visio :

20h - Accueil

20h10 - Présentation succincte des structures partenaires - "Tour de table"

20h20 - Temps de clarification s'il y a des besoins de précisions concernant le dépliant et les vidéos.

20h35 - Réactions & échanges

21h00 - Présentation d'actions concrètes en faveur de la biodiversité effectuées dans le Grandvaux

-> 1er temps : présentation du CEN des projets liés à la protection des tourbières + présentation succincte d'une action par structure.

- PNR du Haut- Jura : classement RNR des tourbières du Bief du Nanchez.
- LPO BFC : Accompagnement pour une meilleure cohabitation avec la faune sauvage, exemple de SOS Serpent.
- CPIE Haut-Jura : sensibilisation aux milieux humides (inventaire participatif des mares).
- CBNFC-ORI : réalisation du bilan stationnel apollon en 2021
- Sigogne : réalisation du géo-visualiseur de biodiversité V3 comprenant une nouvelle partie grand public

-> 2e temps : présentation d'une action par structure sur laquelle les habitants pourraient s'impliquer localement.

- PNR du Haut- Jura : programme d'animations scientifiques grand-public.
- LPO BFC : enquêtes participatives et lien avec la base de données.
- CEN FC : animations grand public et chantiers de bénévoles
- CBNFC-ORI : enquêtes participatives sur la flore sauvage et les invertébrés

21h35 - Échanges et perspectives

Constats :

- Compliment d'une nouvelle habitante de la Grandvallière sur le travail autour du livrable et de la restitution.
- Besoin de documentation sur les espèces. Il a été précisé que les listes des espèces connues à l'échelle intercommunale et des communes seront disponibles dans les mairies.
- Fréquentation touristique qui augmente notamment depuis un an suite à certains reportages diffusés dans les médias nationaux.
- Diminution constatée des amphibiens à Nanchez sans bouleversement morphologique des milieux humides.
- Manque de surveillance et d'accompagnement suite aux atteintes à l'environnement : « on compte trop sur la sensibilisation et le civisme », « peu de moyen », « inciter au non

dérangement », « inspecteurs de l'environnement (maire, gendarme, ONF, OFB) peu nombreux ou pas formés »

Idées d'actions :

- Pression touristique : mieux sensibiliser les touristes à la biodiversité, à la fragilité des milieux naturels locaux et à leurs impacts possibles.
- Pression touristique : réfléchir à des zones de tranquillité comme au lac d'Ilay (bilan de cette action prévue prochainement).
- Démocratie participative : organiser d'autres visioconférences ludiques pour les habitants et les élus dans le cadre du PLUi.
- Sensibilisation / Agir : produire un livret ou des livrets thématiques avec des clés pour agir, disponibles dans les offices de tourisme.
- Sensibilisation / Jardin : produire un livret ou des fiches thématiques et organiser des ateliers sur le jardinage écologique.
- Sensibilisation / Espaces verts, jardins & balcons : accompagner et valoriser les initiatives en faveur de la biodiversité (exemple du dispositif Refuge LPO).

22h15 - Fin de la réunion

Nombre de participants : 30

Annexes : flyer (A35), programme (A36)

## 10. Capitalisation

Un retour d'expérience sur ce projet d'ABC et les méthodes développées pour le mener à bien, en parallèle de l'élaboration du PLUi a été rédigé. Il est à destination des élus et des professionnels susceptibles de porter un projet d'ABC, conjointement ou non à un PLU. Il fait ressortir les grandes étapes de la démarche, ses points forts et quelques clés de réussite.

Voir annexe A37.

### Remarques générales :

#### Points de vigilance

- Un territoire rural dispersé et cette thématique précise de la biodiversité peut limiter la participation des habitants. S'appuyer sur des lieux culturels ou sur des manifestations reconnus localement, en phase avec une logique de projet ancré dans le territoire, permet d'augmenter la mobilisation.

- Voici quelques moyens de communiquer efficacement : article dans les gazettes locales, flyer dans les boîtes aux lettres, banderole le long de la route, réseaux sociaux et bien sûr communiqués de presse auprès des autres médias (journaux, radios, télévision régionale).

- Dans le cadre d'un projet animé par ou avec des professionnels, bien définir les ambitions de départ et bien dimensionner les temps et budgets de toutes les actions pour éviter tout sentiment d'un travail « low-cost ».

- Bien identifier les missions et attributions de chaque structure dans leur mise en œuvre notamment sur la communication et la coordination de certaines phases.

#### Points forts

- Complémentarité de l'ensemble des partenaires permettant l'aboutissement d'un projet sur des champs variés : mobilisation citoyenne, éducation à l'environnement, connaissance et protection des espèces, gestion des espaces naturels, géo-visualiseur.

- Expertise d'un collectif d'associations naturalistes pour le travail lié aux inventaires : état des lieux, stratégie d'inventaires, inventaires, analyse et interprétations, productions.

- Compensation de la participation limitée à certaines réunions ou animations par un document distribué dans toutes les boîtes aux lettres et des vidéos diffusées par une télévision Internet locale.

#### Un projet vivant

De nombreuses adaptations au niveau du calendrier de réalisation ont été nécessaires : adaptation au calendrier du PLUi, aux élections municipales, au Covid, aux emplois du temps de l'ensemble des partenaires. Les contraintes peuvent devenir de véritables richesses à condition d'avoir du temps et une souplesse dans la conduite du projet. Ce contexte a été entendu par le PNR et les partenaires financiers, écoute indispensable à la qualité du projet.

La réalisation du portrait de la biodiversité n'aurait peut-être pas vu le jour avec ce niveau de qualité s'il avait été conçu dans la précipitation.

## **11. Partenaires et interlocuteurs**

### Partenaires :

Communauté de communes de la Grandvallière

LPO Bourgogne Franche-Comté

CPIE du Haut-Jura

Conservatoire botanique national de Franche-Comté – Observatoire régional des insectes

Conservatoire des espaces naturels de Franche-Comté

Sigogne (<https://www.sigogne.org>)

### Interlocuteurs :

Françoise Vespa, Présidente de la communauté de communes de la Grandvallière

Claude Pilloud, agriculteur, Ex-Président de la communauté de communes de la Grandvallière

Christian Bruneel, 1<sup>er</sup> Vice-président de la communauté de communes de la Grandvallière

Rodolphe de Jacquilot, urbaniste du PNR du Haut-Jura en charge du PLUi de la Grandvallière

Bureau d'étude Sciences environnement, en charge de l'état initial de l'environnement et de l'étude d'impact du PLUi.

Mairies de la Grandvallière

Office du tourisme Haut-Jura Grandvaux

Association « Les amis du Grandvaux » (<http://amisdugrandvaux.com>)

Ferme Louise Mignot (<http://www.juramusees.fr/sites/des-metiers-et-des-hommes/ferme-louise-mignot>)

Ecoles et collège locaux

Olivier François, paysagiste-pépiniériste

Presse locale :

Juraweb TV (<http://www.jurawebtv.com>)

Le Progrès

Les échos du Jura

La Voix du Jura

Jura agricole rural

Carnets Comtois

Jura tourisme

Pays de Dole

Hebdo 39

Radios locales :

France bleu Besançon

RCF Jura

Plein air

## **ANNEXES**

Voir pièces jointes en format numérique.