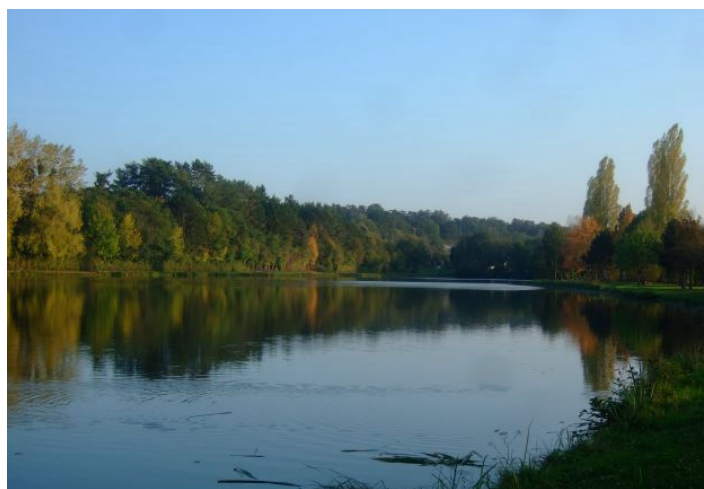


# Atlas de la biodiversité communale

## *Animaux et plantes sauvages à Nogent-sur-Vernisson*



## Edito



Alors que des scientifiques nous prédisent la 6<sup>e</sup> grande crise d'extinction d'espèces, la France apparaît **très en retard** dans la **connaissance de la biodiversité locale** par rapport à certains de ses voisins tels que la Suisse ou l'Angleterre. Les données sur l'économie déferlent dans les média en temps réel... mais **nous n'avons pratiquement aucune donnée concernant les espèces qui vivent à notre porte**. Une initiative du Ministère en charge de l'écologie tend à combler un peu ces lacunes : il s'agit de **l'Atlas de la Biodiversité dans les Communes (ABC)**, lancé en 2010.

**Nogent-sur-Vernisson** est la **première commune du Loiret** à s'être portée **volontaire** dans cette démarche, qui vise à **mieux connaître et mieux faire connaître** les espèces sauvages du territoire communal, des insectes aux mammifères, des mousses aux plus grands arbres. Des inventaires ont donc été réalisés ces deux dernières années par des spécialistes locaux, qui ont travaillé bénévolement. **Cette connaissance** approfondie nous permettra, non seulement de **mieux protéger nos richesses naturelles**, mais aussi de suivre les changements ou les dégradations qui pourraient survenir et de réagir en conséquence.

La commune bénéficie d'une **mosaïque de sols diversifiés** (alluvions du Vernisson, roches calcaires, dépôts de sables sur argiles...), de milieux humides (étangs, rivières, marais) ou secs (lande à genévriers). Une **flore tout aussi diversifiée** s'y est adaptée naturellement. Elle sert elle-même de support et de nourriture à un nombre élevé d'espèces animales. **Certaines espèces recensées étaient totalement inconnues dans notre département !**

Nous sommes heureux de pouvoir vous faire découvrir quelques traits des richesses naturelles de Nogent-sur-Vernisson, au travers de ces pages qui leur sont consacrées !

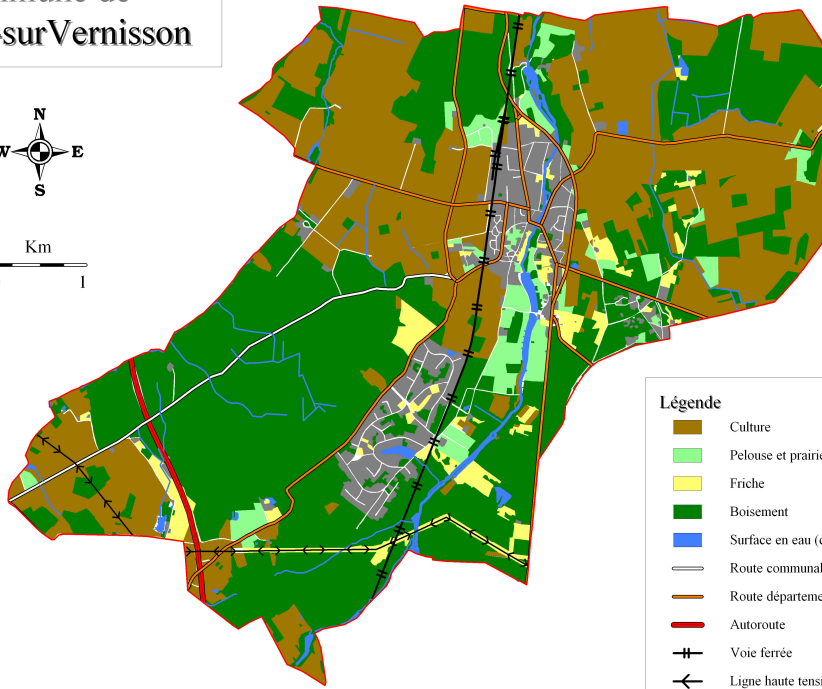
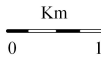
Mauve sylvestre



Loriot



# Commune de Nogent-surVernisson



## Légende

	Culture
	Pelouse et prairie
	Friche
	Boisement
	Surface en eau (cours d'eau et étang)
	Route communale
	Route départementale
	Autoroute
	Voie ferrée
	Ligne haute tension
	Bâti

Realisation Lucet Nature Environnement - Octobre 2012



1

**1. La plaine cultivée** : paysage marquant de la commune, les cultures abritent des oiseaux typiques de plaine, comme le Busard Saint-Martin ou l'Oedicnème criard.



4

**2. Les pelouses** : vestige d'une époque où le pâturage était omniprésent, les pelouses calcaires et les landes à genévriers près du four à chaux abritent tout un cortège d'espèces rarissimes, comme des orchidées ou des mousses.



2

**3. Les boisements** : ils occupent près de la moitié du territoire communal et constituent de véritables réservoirs de biodiversité : vieux arbres, bois mort, mousses, champignons, insectes. Les oiseaux les plus sensibles, comme les grands rapaces ou les pics, y nichent.



5

**4. Cours d'eau et étangs** : les milieux aquatiques sont probablement les écosystèmes les plus riches : plantes, poissons, grenouilles, tritons, ainsi qu'une multitude d'insectes : libellules, notonectes, gyryns, gerris...



3

**5. Les friches** : en marge des cultures intensives, les friches offrent un refuge à la faune et la flore. Les perdrix les affectionnent !



6

**6. Le bâti** : il abrite une faune spécifique, comme l'Effraie, chouette qui niche dans les vieux clochers, ou le lézard des murailles, qui recherche les vieux murs...



Etang du Gué Mulet



Chemin du Moulin Drouet



Orchis pourpre



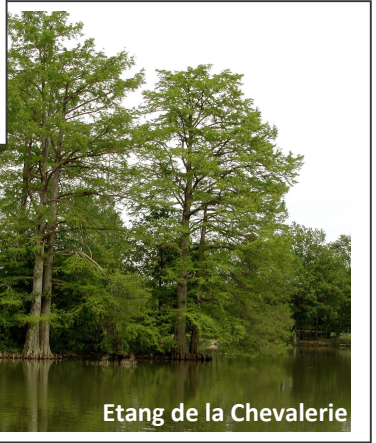
Grand nègre des bois



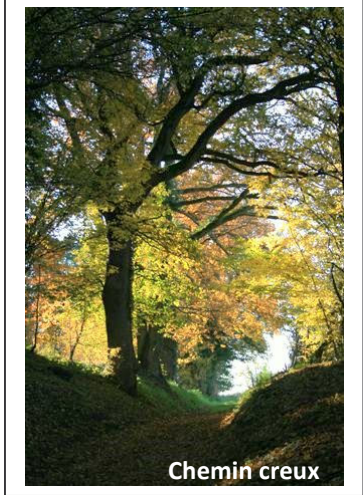
Chemin du Tacot



Gué du Vernisson



Etang de la Chevalerie



Chemin creux



Machaon



Etang de la Chevalerie



Le Ronceau



Faucon hobereau



Un charançon : *Byctiscus populi*



Un lavoir de Nogent

**Quelques sites et espèces d'intérêt, à Nogent sur Vernisson**

# La diversité de la vie à Nogent...

La notion de « **biodiversité** » recouvre la **diversité du monde vivant** à différentes échelles : diversité des milieux, des espèces et de leurs gènes.

Nogent s/Vernisson, c'est 3327 ha pour 2500 habitants.

Trois sites d'intérêt écologique : une zone Natura 2000 de 8 ha, une ZNIEFF de 59 ha et une autre de 32 ha.

La flore est bien connue, la commune étant l'une des plus prospectées du Loiret. On dénombre environ 600 espèces de plantes différentes ! Sans parler des « mousses », qui comptent 67 espèces.

510 papillons de nuit (sur 2219 en région Centre)

72 papillons de jour (sur 89 connus dans le Loiret et 123 en région Centre) ; 1 espèce protégée *Euphydryas aurinia*

25 espèces de libellules ; 27 de sauterelles ; 413 de coléoptères ; 61 d'abeilles et de bourdons ; 89 de cicadelles ; 46 de punaises...

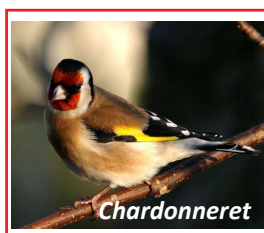
13 espèces de poissons, 8 d'amphibiens et 6 de reptiles.



Grand paon de nuit

Mélo-dieux et colorés, les oiseaux attirent de nombreux passionnés. Avec **133 espèces observées**, Nogent se classe parmi les communes les plus riches du Loiret. Ceci s'explique par la **grande diversité des milieux** : forêt, pelouses calcaires, plaine cultivée, marais alcalin, rivières, étangs, broussailles... Dix-huit espèces de rapaces, dont quatre nocturnes ; des forêts riches en passereaux et abritant l'énigmatique Engoulevent ; des Cigognes noires en halte migratoire. La commune de Nogent recèle encore de nombreuses richesses pour les ornithologues.

Amateur de graines, d'herbes folles et d'adventices, le **Chardonneret** est l'emblème des milieux ensauvagés, accueillants pour la faune sauvage. Il souffre de l'intensification de l'agriculture et de la banalisation des paysages.



Chardonneret



Thuidium et Atrichum



Damier de la succise

Six cents espèces de plantes... c'est sans compter d'autres organismes de petite taille, capables d'exploiter les **milieux les plus difficiles** tels que les murs, rochers ou troncs d'arbres : les **mousses**, les **hépatiques** et les **lichens**, qui constituent eux-mêmes une source de nourriture pour une multitude de petits insectes, araignées, escargots... On n'imagine pas, en passant devant un **muret** ou un **tronc d'arbre**, qu'il s'y cache **tout un monde vivant à y découvrir... à la loupe !**

Certaines de ces espèces sont plus rares que d'autres. **L'ABC** a, par exemple, été l'occasion de **retrouver une mousse très rare dans notre département**, *Cryphea heteromalla*, découverte pour la première fois sur la commune en 1937. L'ABC a aussi permis de découvrir des **espèces nouvelles pour le Loiret**. Ce sont généralement des espèces qui poussent sur sol calcaire, au fond des ruisseaux ou sur des arbres telles que *Amblystegium tenax* ou *Zygodon rupestris*.

**Les invertébrés constituent**, de loin, **l'essentiel des espèces animales à Nogent**, comme dans le monde. C'est près de **1000 espèces** qui ont été identifiées **sur la commune** ! Les **papillons de nuit**, tels le **Grand paon de nuit**, contribuent pour la moitié de cette liste avec **510 espèces connues**. Certaines espèces ne se rencontrent qu'à Nogent, à l'échelle régionale. Les papillons de jours sont nettement moins nombreux, mais, avec 72 espèces, c'est près de 80% des espèces du Loiret et 60% de la région Centre. Parmi eux, on trouve le **Damier de la succise**, protégé au niveau européen, ou encore **le Grand nègre des bois**, une espèce **au bord de l'extinction dans le Loiret** dont on ne connaît plus que trois populations dans des marais. Mais la diversité des invertébrés ne se limite pas aux papillons ! Citons 25 espèces de libellules, 27 de sauterelles, 413 de coléoptères, 61 de bourdons et d'abeilles... La liste est loin d'être complète, des familles très diversifiées comme les Diptères (les mouches) n'ayant fait l'objet d'aucun recensement...

## L'Arboretum

Initié au 19<sup>e</sup> siècle par la famille de Vilmorin, l'Arboretum national des Barres est aujourd'hui géré par l'Office National des Forêts. Au fil des années, les collections se sont enrichies d'arbres de nombreux pays. Avec 8960 individus au dernier inventaire de mars 2012, représentant plus de **2500 espèces et variétés** d'arbres et arbustes, dont certaines rares, l'Arboretum est une véritable vitrine de la diversité des arbres de zones tempérées. Deux collections sont référencées au Conservatoire des Collections Végétales Spécialisées : celle des **chênes** rassemble **111 espèces** et variétés et celle des **érables**, **89**.

L'Arboretum permet de juger de l'adaptation d'espèces exotiques à notre environnement.

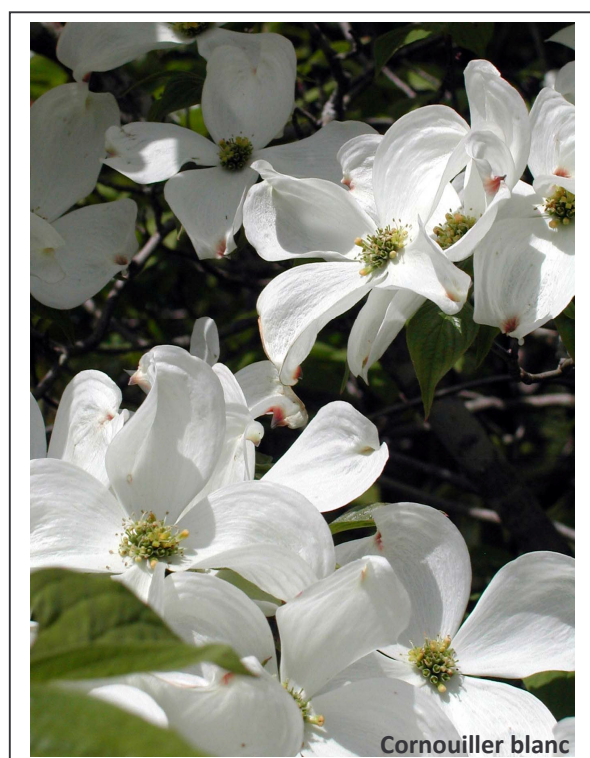
Avec les arbres, d'autres espèces ont été introduites aux Barres, volontairement ou à titre de passagers clandestins dans les lots de graines envoyés au 19<sup>e</sup> siècle par les botanistes du monde entier : plantes, champignons... Certaines, comme le Cyclamen de Naples, se sont acclimatées et propagées, non seulement dans **l'Arboretum**, mais aussi dans les milieux naturels environnants. Lorsqu'elles ont un fort pouvoir concurrentiel, certaines espèces acclimatées peuvent menacer la biodiversité locale.

L'exceptionnelle diversité de champignons sur le domaine des Barres, liée à la diversité des arbres, en fait **l'un des sites les plus riches du Loiret** (plusieurs centaines d'espèces, certaines rares pour la France).

Avec ses collections de variétés, l'Arboretum est aussi **une belle illustration de la diversité génétique**.

Enfin, c'est un **beau support pédagogique** pour sensibiliser petits et grands à la **diversité du monde vivant**. **A visiter sans modération !**

<http://www.onf.fr/arboretumdesbarres/@@index.html>



## Protéger la biodiversité, est-ce vraiment utile ?

Savez-vous que nous dépendons **totalem**ent de la nature ? L'oxygène que nous respirons est produit par les arbres, l'eau que nous buvons, purifiée par des milliards de bactéries et micro-organismes ; et pour notre nourriture, nous dépendons entièrement des insectes pollinisateurs (bourdons, abeilles...), tandis que les végétaux nourrissent gibier, volaille et bétail...

**Connaître les espèces** qui nous entourent, c'est le **premier pas indispensable pour mieux les protéger**. A **Nogent**, il était essentiel de faire un **diagnostic précis des richesses naturelles** du territoire pour orienter la **planification communale**. En effet, depuis 2010, Nogent a entrepris d'élaborer son **Plan Local d'Urbanisme (PLU)**. Un **PLU** permet de répartir les zones urbanisées, les zones agricoles, les zones de loisirs, les zones naturelles sur le territoire communal, **au mieux des intérêts de chacun**...



Au-delà de la gestion municipale, la protection de la biodiversité est l'affaire de tous ! A l'échelle de notre jardin, de notre quartier, de notre école, nous pouvons déjà agir.

**Comment ?** D'abord, en ouvrant nos yeux et nos oreilles pour bénéficier du spectacle que nous offre la nature et pour mieux comprendre le monde qui nous entoure. Le puceron sur le rosier, le campagnol qui fouine dans la haie, la sittelle qui se bat avec une noisette... tous occupent une place bien particulière dans un écosystème fragile, auquel nous appartenons aussi. De plus, nombre de molécules restent à découvrir chez les plantes pour un usage médicamenteux.



Ainsi, **évitons**, chaque fois que c'est possible, d'utiliser des **produits phytosanitaires** (herbicides, insecticides, fongicides, raticides...) car, directs ou différés dans le temps, **leurs impacts sont réels**. Au-delà de l'organisme visé, ils vont en impacter d'autres qui étaient utiles au bon fonctionnement de notre environnement (plantes sauvages qui nourrissent les insectes, protègent et ameublissent le sol, prédateurs d'organismes nuisibles, insectes pollinisateurs...).

**Limitons nos cueillettes** au strict nécessaire. Entrons dans la forêt comme dans une cathédrale, en respectant les hôtes et le silence du lieu et **évitons de polluer**, l'eau, la terre et l'air... En un mot comme en cent, gardons notre commune **VIVANTE**...

**Crédit photographique** : Frédéric Archaux (*papillons*), Francis Couton (*Loriot*), Marie-des-Neiges de Bellefroid (*paysages divers*), Yann Dumas (*paysages divers*), Marion Gosselin (*mousses, Mauve, paysages divers*), Laurent Léquivard (*Orchidées, paysage hiver*), Benoit Nusillard (*charançon*), Sandrine Perret (*Machaon*) et Gilles Perrodin (*Chardonneret, Faucon hobereau*).

**Réalisé par** : Marie-des-Neiges de Bellefroid (LNE), Frédéric Archaux, Yann Dumas et Marion Gosselin (IRSTEA).

**Cartographie** : Christophe Lartigau (LNE)

### Adresses :

Loiret Nature Environnement, 64 route d'Olivet, 45100 Orléans – [www.loiret-nature-environnement.org](http://www.loiret-nature-environnement.org)

IRSTEA - UR Écosystèmes forestiers, Domaine des Barres, 45290 Nogent-sur-Vernisson – [www.irstea.fr](http://www.irstea.fr)

Mairie, 17<sup>bis</sup>, rue Aristide Briand, 45290 Nogent sur Vernisson – [www.nogentsurvernisson.fr](http://www.nogentsurvernisson.fr)