



2021

Atlas de Biodiversité de Prunelli di Fiumorbu

Inventaire chiroptères



GROUPE CHIROPTERES CORSE
BP 37 20250 CORTE
www.chauvesouriscorse.fr

Réalisation d'un inventaire des chiroptères présents sur la commune de Prunelli di Fiumorbu dans le cadre de l'élaboration de l'Atlas de Biodiversité Communale

-Année 2021-

Mots clés : Fiumorbu, inventaire, capture, acoustique, ultrason

CONTEXTE

L'objectif principal de cette étude consiste à réaliser un inventaire des chiroptères présents sur la commune de Prunelli di Fiumorbu afin d'évaluer l'intérêt du site pour les chauves-souris dans le cadre de l'élaboration de l'Atlas de Biodiversité Communale.

Le Groupe Chiroptères Corse a été sollicité par la commune de Prunelli di Fiumorbu ainsi que le CPIE A RINASCITA, pilote de cet atlas.

MATERIEL ET METHODE

Le Groupe Chiroptères Corse a déployé sur la commune plusieurs équipes de personnes (munies d'une autorisation préfectorale de capture pour ces espèces protégées) ; 2 salariés et 8 bénévoles du GCC ont été mobilisés au total.

Différentes méthodes ont été mises en œuvre afin d'obtenir la vision la plus exhaustive possible de la population de chauves-souris sur la commune :

- Consultation de l'ensemble des données récoltées sur la commune antérieures à 2021,
- Prospection des gîtes potentiels sur le secteur. Le GCC s'est concentré sur le bâti, en visitant notamment les bâtiments vieux, abandonnés ou ayant un potentiel à accueillir des chiroptères. Sur cette étude, aucune grotte n'a été prospecté, de même pour les arbres, difficiles à prospecter car nécessite soit de sonder chaque arbre potentiel avec un endoscope, soit de repérer des gîtes arboricoles de façon opportuniste grâce à une étude de radiopistage, plus lourd à mettre en place et non prévu lors de cette étude.
- Installation nocturne de filets dits "japonais" pour inventorier les espèces ainsi capturées et déterminer leur statut biologique,
- Inventaire des chiroptères et analyse acoustique de leur activité par prospections à l'aide de détecteurs d'ultrasons (avec pose d'enregistreurs passifs type SM4 Bat qui déclenchent l'enregistrement d'un fichier à chaque passage de chauve-souris).

Au total, ce sont **10 sites de capture** qui ont été inventoriés (voir carte 2 ci-dessous) au cours de quatre soirées différentes entre le 9 et le 12 août 2021. Les captures ont été réalisées sur les sites les plus favorables repérés lors des journées de prospection.

Les enregistrements et écoutes ultrasonores sont venus compléter l'effort de prospection : Un enregistreur passif d'ultrasons type SM4 Bat (de *Wildlife Acoustics*) a été installé proche de zones de capture, afin de mettre en évidence l'activité chiroptérologique totale du site et ce pendant toute une nuit entière pour chaque point d'écoute (en voir les emplacements sur la carte 2).

RESULTATS

❖ **Données anciennes**

En amont du terrain, une consultation de la base de données a été réalisée pour la commune. Les premières données datent de 1991, et les dernières de 2020. Une cartographie de ces données (gîtes connus et captures réalisées "biotopes") est visible sur la carte et tableau en annexe.

Une étude acoustique a été réalisée sur les étangs de Gradugine et Palo en 2006 (Barataud, 2006). Cette étude met en évidence la présence de 14 espèces sur l'étang de Palo et 9 sur l'étang de Gradugine (voir tableau en annexe). Un inventaire a été conduit en 2011 par le GCC à l'échelle micro-régionale du Fiumorbu (GCC, 2011). Lors de cet inventaire 8 gîtes ont été inventoriés ainsi que 8 sites de chasse. 13 espèces ont alors été retrouvées sur la commune avec l'ensemble des méthodes.

❖ **Gîtes**

Peu de gîtes étaient connus sur la commune de Prunelli di Fiumorbu avant la mise en place de l'ABC. En effet, 10 gîtes existaient dans la base de données. Un appel a été lancé auprès des habitants de la commune (poster, réseaux sociaux...) pour les inciter à signaler des gîtes au GCC ou pour inviter l'association à venir prospecter chez eux, mais sans succès.

Une visite de l'ensemble des bâtiments potentiellement favorables de la commune a eu lieu lorsque l'accès était possible. Les résultats sont présentés dans le tableau

N° carte	Gîte	Année (donnée historique)	Ese	Mda	Mem	Mpu	Pku	Ppi	Pas	Rfe	Rhi	Autre	Tendance évolution gîte
1	Cabane Topaja										1		/
2	Morta hangar /garage										1		/
3	Fragnu hangar					1							/
4	Fragnu bâti										15		/
5	Pont du Fiumorbu (Ghisonaccia)*	2021						40					↗
		Effectif historique max				4 (1997)							
6	Pont de coti*	2021			400						1		↗
		Effectif historique max			300 (2013)								
7	Pressoir Valcaccia*	2021									40		↗
		Effectif historique max									24 (2011)		
8	Cave forno*	2021									10		↘
		Effectif historique max				1 (2018)					30 (2014)		
9	Cave viticole vintinu									2	1	Chouette effraie	/
10	Cave saint Marthe hangar avicole										10		/
11	Ancienne cave viticole					5				1	5		/
12	Cave sala (poggio di Nazza) *	2021			3	2					20		↘
		Effectif historique max			12 (2018)						93 (2005)		
13	Maison Chjova*	2021									5		↘
		Effectif historique max									25 (2011)		
14	Bergerie Serracinella						5						/
15	Volpaja 275*	2021									15		↘
		Effectif historique max									20 (2013)		
16	Maison Lorenzi*	2021									4		

N° carte	Gîte	Année (donnée historique)	Ese	Mda	Mem	Mpu	Pku	Ppi	Pas	Rfe	Rhi	Autre	Tendance évolutive gîte
		Effectif historique max									1 (2014)		
17	Tour de Calzarellu**				5					100			
18	Cuve Alzolo*	2021			400								↗
		Effectif historique max			400 (2020)						5 (2008)		
19	Usine fortéf 1*	Effectif historique max	70 (2003)					50 (2004)	50 (2003)				Non visitable
20	Usine fortéf 2*	Effectif historique max			11 (1997)						30 (1991)		Non visitable
21	Pont Abastescu 96*	Effectif historique max		2 (2011)									Non visitable
22	Maisonnette Topaghja*	Effectif historique max									2 (2011)		Non visitable
23	Vanne Piobi*	Effectif historique max									10 (2005)		Non visitable
24	Maison Gimetri*	Effectif historique max						?					Non visitable
25	Moulin pont de Coti*	Effectif historique max		13 (2011)							15 (2014)		Non visitable
26	Moulin Biaccino*	Effectif historique max		1 (2011)							1		Non visitable
27	Ancienne Cave Rivale Tondo*	Effectif historique max									11 (2014)		

Tableau 1 : Liste des gîtes recensés sur la commune (voir carte 1 pour emplacements)

Ese – *Eptesicus serotinus* – Sérotine commune ; Mda – *Myotis daubentonii* – Murin de Daubenton ; Mem : *Myotis emarginatus* – Murin à oreilles échanquées ; Mpu : *Myotis punicus* – Murin du Maghreb ; Pku : *Pipistrellus kuhlii* – Pipistrelle de Kuhl ; Ppi : *Pipistrellus pipistrellus* – Pipistrelle commune ; Pas – *Plecotus austriacus* – Oreillard gris ; Rfe : *Rhinolophus ferrumequinum* – Grand Rhinolophe ; Rhi : *Rhinolophus hipposideros* – Petit Rhinolophe

* gîte déjà connu de l'association

Au total, 17 gîtes ont été recensés sur la commune pendant la semaine de prospection. La plupart des gîtes sont des caves viticoles, patrimoine bâti très utilisé par les chiroptères au sein de la microrégion. En effet, la présence de grands bâtis agricoles dans le Fiumorbu constitue une réserve importante de bâtiments propices à l'installation de colonies. 6 espèces de chiroptères ont été recensées pendant cet inventaire des gîtes : le Murin à oreilles échancrées (avec une colonie de 400 individus au pont de Coti, et une colonie de 400 individus recensés au cuve Alzolo, donnée historique qui permet de classer le site en ZNIEFF), le Murin du Maghreb, la Pipistrelle commune, la Pipistrelle de Kuhl, le Grand Rhinolophe et le Petit Rhinolophe.

Certains gîtes, connus par l'association et certains depuis plusieurs années, n'ont pas pu être visités lors des prospections dans le cadre de l'ABC. Par exemple, l'usine Fortef (visitée pour la dernière fois en 2011), en partie privée et en partie détenue par la communauté de commune n'a pas pu être visité en 2021. Autrefois fréquenté par 5 espèces (Sérotine commune, Murin à oreilles échancrées, Pipistrelle commune, Oreillard gris et Petit Rhinolophe), il est tout à fait possible que ces bâtis soient encore fréquentés par les chiroptères.

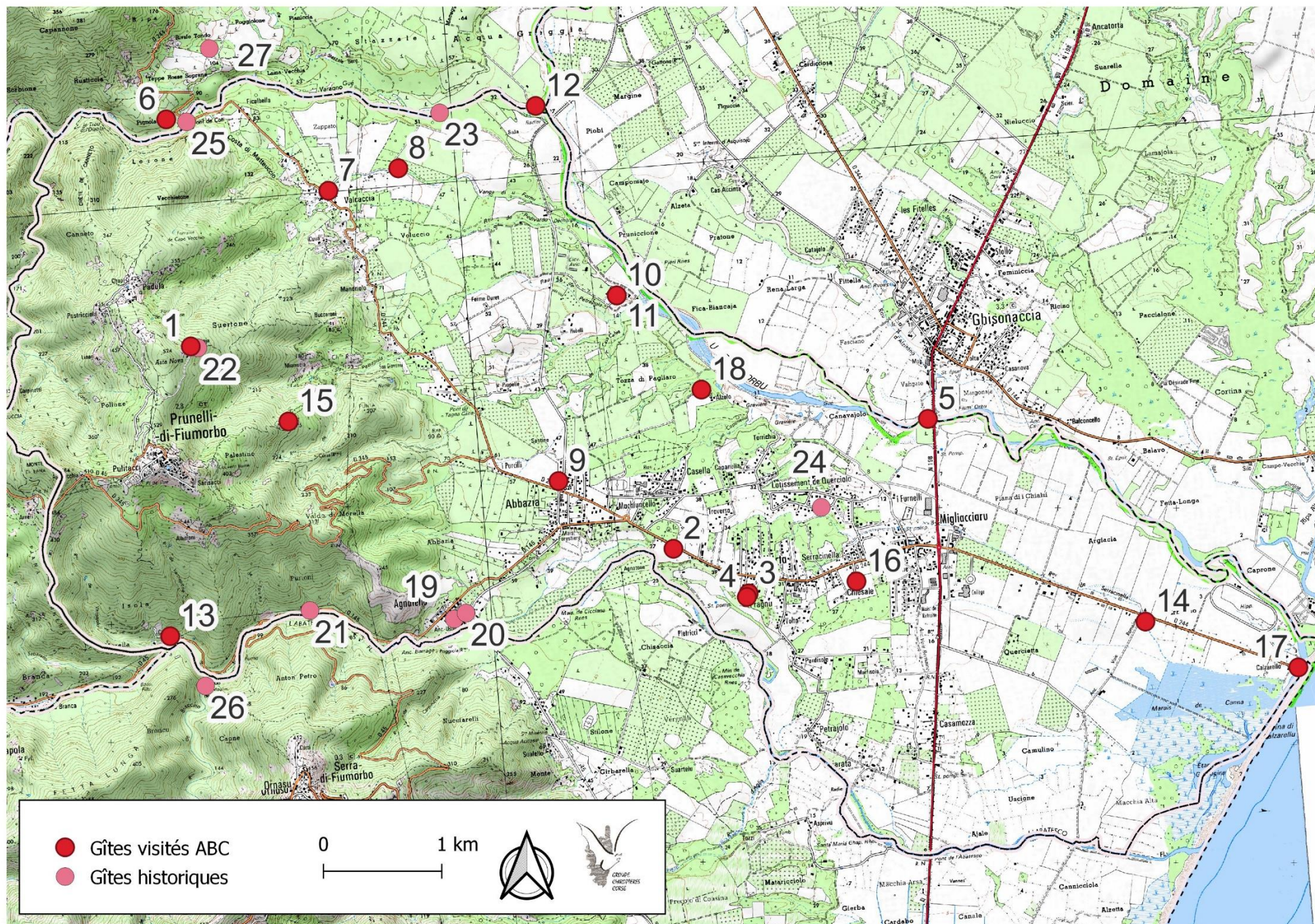
❖ ***Tour de Calzarellu*****

La tour de Calzarellu (gîte 17 sur la carte suivante) a été identifiée au printemps 2021 comme étant un gîte de transit printanier important sur la commune. En effet, il abrite une centaine d'individus de Grand Rhinolophe, espèce classée vulnérable dont peu de gîtes sont connus en Corse. Une nouvelle visite en juillet a permis de compter 2 individus de Grand Rhinolophe et 5 individus de Murin à oreilles échancrées. Ces individus sont en estivage mais non présents en période de reproduction. En automne, aucun individu n'est présent. Etant donné la rareté du Grand Rhinolophe en Corse, espèce déterminante ZNIEFF pour les gîtes sur l'ensemble de la Corse, il serait possible de classer le site de la tour de Calzarellu en ZNIEFF. L'avenir est cependant incertain pour ce bâtiment, dont des travaux sont prévus prochainement. De plus,

l'endroit est très fréquenté pendant l'été, ce qui expliquerait sûrement l'absence de colonie de reproduction.



Figure 1 : Prospection de la tour de Calzarellu (GCC 2021)



Carte 1 : Emplacement des gîtes répertoriés (cf. tableau 1)

❖ Capture et acoustique

Les méthodes de capture et d'acoustique permettent de mettre en évidence des zones de chasse ou de transit sur la commune. Les captures ont lieu sur les milieux les plus propices repérés lors de la journée de repérage. En général, ceci concerne les pièces d'eau car ces milieux concentrent les chiroptères en tout début de nuit en tant qu'abreuvoir, puis comme milieu de chasse. Certaines espèces sont même spécialisées dans la chasse au-dessus de l'eau. L'emplacement des sites de capture est présenté sur la carte 2.

12 espèces ont été capturées sur l'ensemble des 10 sites de capture répartis sur la commune (voir tableau 2 pour les résultats), ce qui constitue une diversité moyenne sur l'ensemble des 22 espèces de Corse.

La méthode acoustique sur 5 sites de pose d'enregistreurs a permis d'ajouter 3 espèces à ce cortège : L'Oreillard gris, le Grand Rhinolophe et la Grande Noctule. La détection de cette dernière espèce est assez étonnante car elle est très peu contactée sur l'île. En effet, seulement 2 individus (mâles) ont été capturés en Corse dans les 10 dernières années. Il est très probable que les contacts de cette espèce provenaient d'un ou des individus en migration. Les noctules sont des espèces arboricoles et à forte affinité forestière mais qui chassent en plaine et sur le littoral en Corse.

Les résultats obtenus en analysant les enregistrements acoustiques ont été comparés au référentiel acoustique corse (GCC, 2020, étude toujours en cours) afin de mesurer l'activité des espèces présentes. Les contacts sont comptabilisés en utilisant les minutes positives.

Activité faible
Activité moyenne
Activité forte
Activité très forte

Tableau 2 : Niveaux d'activité en comparaison avec le référentiel développé par le GCC

	Bba	Ese	Hsa	Mca *	Mda	Mem	Mpu	Msp **	Nas *	Nle	Pku	Ppi	Ppyg	Pas	Rfe	Tte
Pont du Fiumorbu (A)	15	108	8	26	242	8	33	60		34	361	101	307	5	1	1
Fiumorbu gravière (B)	6	266	18	59	326	12	21	91	6	245	394	112	313	9	3	3
Abatescu 100 forno (C)	2	9	48	13	185	6	3	47		1	85	56	82	5	0	6
Embranchement (D)	1	10	25	0	0	1	0	6		24	60	41	9	1	0	0

Tableau 3 : Activité acoustique de chaque espèce (en minutes positives), comparé au référentiel de la Corse

*Le Murin de Capaccini et la Grande Noctule ne sont pas encore inclus dans le référentiel acoustique de Corse

** Msp indique « groupe des Myotis, mais l'analyse n'a pas permis une identification jusqu'à l'espèce

En général sur l'ensemble des sites, l'activité chiroptérologique est globalement forte.

Les 3 espèces de pipistrelles et le Vespère de Savi sont présents sur les 4 sites d'écoute, et ont une activité forte sur au moins 3 des sites, voire une activité très forte. Les 3 sites aquatiques (A,B,C) ont une activité forte ou très forte pour certaines espèces de murins : le Murin de Daubenton, le Murin à oreilles échanquées et le Murin du Maghreb (sauf pour le site C).

Il faut tenir compte du fait que certaines espèces sont difficilement détectables dû à la faible distance de détection de leurs cris. De ce fait, même avec peu de minutes positives, l'Oreillard gris (*Plecotus austriacus*) a une activité forte sur 3 des sites.

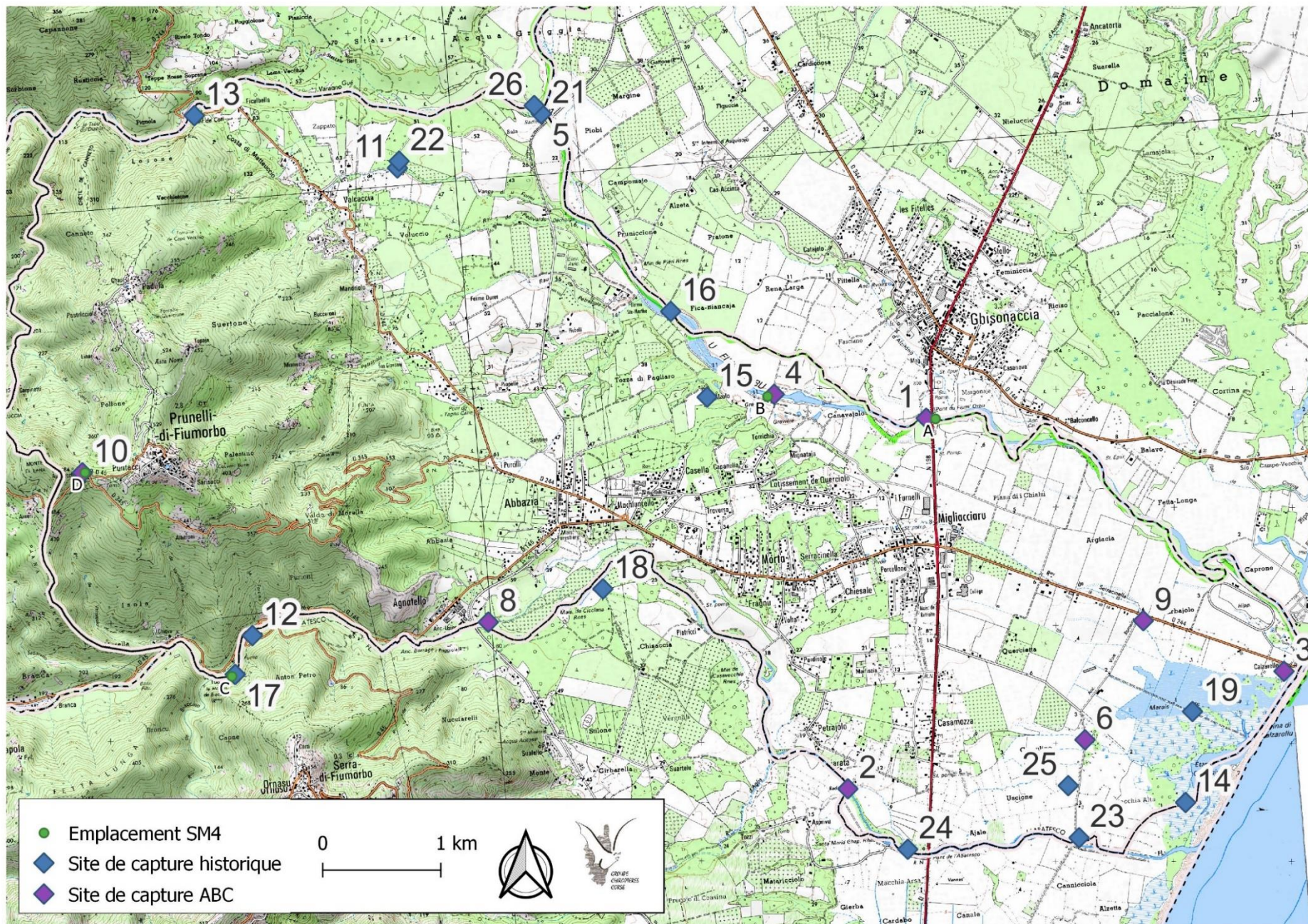


Figure 2 : Grande Noctule (GCC)

Lors de la capture au Pont du Fiumorbu (point 1 sur la carte 2), l'équipe a pu confirmer que cette structure est une place de chant des mâles de Murin du Maghreb (*Myotis punicus*), chose déjà constaté en 1997 sur ce site. Les mâles se posent dans les joints du pont et y chantent pour attirer les femelles, et ce pendant toute la nuit. Cette information est intéressante car ce comportement est encore peu connu chez cette espèce.

	Site de chasse	N°	Date	Méthode	Bba	Ese	Hsa	Mbe	Mca	Mda	Mem	Mmys	Mpu	Msc	Nle	Nlas	Pas	Pku	Ppi	Ppyg	Rfe	Tte	Nombre d'esp	
Sites prospectés ABC 2021	Pont du Fiumorbu*	1	09/08	Capture						x			x						x				3	
			Historique (1997)	Capture						x	x										x			
	Pont du Fiumorbu	A	09/08	Acoustique	x	x	x		x	x	x		x		x		x	x	x	x	x	x	x	14
	Gué Abatescu	2	09/08	Capture						x	x									x				3
	Calzarellu	3	09/08	Capture							x								x	x	x			4
	Fiumorbu gravière	4	10/08	Capture	x	x				x	x										x			5
	Fiumorbu gravière	B	10/08	Acoustique	x	x	x			x	x	x		x		x	x	x	x	x	x	x	x	15
	Aragno 27	5	10/08	Capture						x	x			x		x			x	x	x			7
	Marais camulino	6	10/08	Capture	x						x			x						x	x	x		6
	Abatescu 100 forno**	7	11/08	Capture				x			x					x							x	4
			Historique (2017)	Capture							x										x			
	Abatescu 100 forno**	C	11/08	Acoustique	x	x	x			x	x	x		x		x		x	x	x	x	x	x	13
	Abatescu 50	8	11/08	Capture	x						x	x								x		x		5
	Bergerie Serracinella	9	11/08	Capture										x		x				x	x			4
Embranchement village	10	12/08	Capture			x	x												x	x			4	
Embranchement village	D	12/08	Acoustique	x	x	x					x				x		x	x	x	x			9	
Données historiques	Cave forno	11	28/06/2018	Capture							x		x										3	
	Pont Abatescu 99	12	15/08/2006	Capture						x													2	
	Pont de Coti	13	21/03/2017	Capture							x		x										3	
	Etang gradugine	14	15/08/2006	Capture			x			x													3	
	Alzolo	15	05/07/2018	Capture													x	x					2	
	Fica-Biancaja	16	05/07/2018	Capture								x											1	
	Abatescu agnatone 35	18	06/04/2018	Capture	x			x			x	x											4	
	Marais de Canna	19	05/07/2011	Capture																	x		1	
	Ruisseau Utriolu 390	20	19/07/2019	Capture			x	x															2	
	Radier varagno 27	21	12/10/2013	Capture							x	x											2	
	Amandier Forno	22	26/07/2017	Capture																			0	
Rivière Abatescu 3	23	27/07/21	Capture	x	x			x	x	x	x		x	x	x			x	x	x		x	13	

Tableau 4 : Biotopes prospectés sur la commune de Prunelli di Fiumorbu par le GCC en 2021 (cf. carte 2 pour emplacements) Bba : *Barbastella barbastellus* - *Barbastelle d'Europe* ; Ese : *Eptesicus serotinus* - *Sérotine commune* ; Hsa : *Hypsugo savii* - *Vespère de Savi* ; Mca : *Myotis capaccini* - *Murin de Capaccini* ; Mda : *Myotis daubentonii* - *Murin de Daubenton* ; Mem : *Myotis emarginatus* - *Murin à oreilles échancrées* ; Mpu : *Myotis punicus* - *Murin du Maghreb* ; Nle : *Nyctalus leisleri* - *Noctule de Leisler* ; Nlas : *Nyctalus lasiopterus* - *Grande Noctule* ; Paus : *Plecotus austriacus* - *Oreillard gris* ; Pku : *Pipistrellus kuhli* - *Pipistrelle de Kuhl* ; Ppi : *Pipistrellus pipistrellus* - *Pipistrelle commune* ; Ppyg : *Pipistrellus pygmaeus* - *Pipistrelle pygmée* ; Rfe : *Rhinolophus ferrumequinum* - *Grand rhinolophe* ; Tte : *Tadarida teniotis* - *Molosse de Cestoni*



Carte 2 : Emplacement des sites de capture et pose de SM4 (cf. tableau 2)

La réalisation d'un Atlas de Biodiversité est une bonne occasion de faire de la sensibilisation sur les chauves-souris auprès des habitants de la commune. En effet, les chiroptères sont toujours victimes de peurs et mythes qui font que la cohabitation avec une colonie peut être problématique.

En amont de la semaine du terrain, des posters "Wanted - avez-vous vu des chauves-souris ?" (en annexe) ont été affichés sur la commune afin de solliciter les habitants de Prunelli di Fiumorbu à signaler au GCC des colonies qu'ils auraient localisées. Une fois sur place, l'équipe (a fait de la porte à porte) a prospecté dans la mesure du possible aux bâtiments qui semblaient être intéressants. L'occasion de parler des chauves-souris et de distribuer des dépliants sur les espèces de Corse et l'association.

Une nuit de sensibilisation devait avoir lieu en amont du travail de terrain (le 31 juillet 2021) et devait comporter la diffusion du film "Les ailes du maquis" suivie d'une balade à la découverte de l'acoustique, mais celle-ci a dû être annulée suite aux nouvelles restrictions Covid. Un évènement "Jour de la nuit" a eu lieu le 23 octobre 2021 afin de sensibiliser la commune à la pollution lumineuse.

Deux classes à l'école élémentaire de la commune ont pu profiter d'animations scolaires réalisées par le GCC (financé par l'Office de l'Environnement de la Corse). L'association a passé 3 demi-journées au sein des classes de CM1 et CM2 afin de tout leur apprendre sur les chauves-souris de façon ludique. Un bon moyen de sensibiliser les plus jeunes, qui seront par la suite des jeunes ambassadeurs de nos amies ailées !



Figure 3: Article paru le 3 juillet dans Corse Matin sur les animations scolaires à Prunelli di Fiumorbu

BILAN ET CONCLUSION

L'ensemble des méthodes ont permis de recenser 18 espèces de chiroptères sur la commune de Prunelli di Fiumorbu : la Barbastelle d'Europe, la Sérotine commune, le Vespère de Savi, le Minioptère de Schreibers*, le Murin de Bechstein*, le Murin de Capaccini, le Murin de Daubenton, le Murin à oreilles échanquées, le Murin du Maghreb, la Noctule de Leisler, la Grande Noctule, l'Oreillard gris, la Pipistrelle de Kuhl, la Pipistrelle commune, la Pipistrelle pygmée, le Grand Rhinolophe, le Petit Rhinolophe et le Molosse de Cestoni.

8 nouveaux gîtes ont été trouvés sur la commune de Prunelli di Fiumorbu après 4 jours de recherche intensive. Sur les 10 gîtes déjà connus sur la commune, 6 n'étaient plus utilisés ou plus visitables (cas de l'usine Fortef). Peu de bâti sur la commune se prête à l'installation de chiroptères ; beaucoup des bâtiments résidentiels sur la plaine étant des bâtiments neufs sans combles et sans cave.

Pour ce qui est de l'inventaire des territoires de chasse et de transit, le GCC estime avoir bien couvert le territoire de la commune avec 10 sites de captures et 5 sites de pose d'enregistreurs à ultrasons échantillonnés sur la période de terrain. Il est clair qu'il y a un certain déséquilibre dans la répartition des sites de prospection. En effet, il est plus facile et plus intéressant de faire des captures sur des pièces d'eau, zones qui concentrent le passage de chiroptères qui viennent s'abreuver ou chasser notamment en début de nuit. L'inventaire de la commune ne peut donc pas être considéré comme exhaustif, mais donne un aperçu robuste des potentialités sur la commune.

Quelques espèces notables présentes sur la commune :



Le **Petit Rhinolophe** (*Rhinolophus hipposideros*, Annexe II* / LC France / NT Corse) a été l'espèce la plus répandue sur la commune au niveau des gîtes (11 gîtes sur les 17 répertoriés en abritaient au moins un individu). Cependant on ne peut parler de colonie véritable qu'à partir d'une dizaine d'individus. Aucun individu de cette espèce n'a été capturé, chose pas vraiment étonnante car grâce à sa méthode d'écholocation efficace, cette espèce évite très facilement les filets. Aucun cri de cette espèce n'a été détecté par les appareils posés sur les sites de chasse, phénomène pas non plus étonnant de par le fait que cette espèce a une distance de détection de son cri de 5m. Il se peut aussi que les individus qui gîtent sur la commune n'utilisent pas les zones de chasse prospectées par les captures. Cette espèce est très répandue en Corse et gîte principalement en bâti.

Concernant cette espèce, il est important de souligner la perte de gîtes, ainsi que l'absence sur la commune de grandes colonies de Petit Rhinolophe. Cette espèce, bien que commune en

Corse, fait face à une menace de plus en plus pesante : la perte et la dégradation du vieux bâti (granges, pagliaghji ...) dont elle dépend pour former des colonies de taille importante.

Le **Murin de Capaccini** (*Myotis capaccinii*, Annexe II, NT France, EN Corse) a été détecté sur 3 sites, et un individu a été capturé (site 4). Tous les contacts ont eu lieu sur des pièces d'eau, ce qui correspond bien à cette espèce exclusivement aquatique. Le Murin de Capaccini, espèce méditerranéenne, gîte en grotte et chasse au-dessus de l'eau. C'est une espèce rare, toute donnée la concernant est donc très intéressante.

Il est important de souligner que la commune se retrouve à moins de 15km d'un gîte majeur de cette espèce (barrage de Sampolo), ce qui expliquerait non seulement sa présence sur la commune, mais souligne l'importance de conserver les sites de chasse sur la commune, ainsi de conserver les milieux au-delà des limites de la commune.



Le **Murin à oreilles échancrées** (*Myotis emarginatus*, Annexe II, LC France, NT Corse) est une espèce bien répandue sur la plaine orientale. Deux colonies de 400 individus sont présentes sur la commune, au niveau du pont de Coti (point 6, gîte suivi depuis plusieurs années par l'association) ainsi que la cuve Alzolo (point 18 sur la carte 1).

Cette année une attention particulière a été portée sur cette espèce dans le cadre d'une étude sur son comportement de chasse par radiopistage. Comme beaucoup d'espèces de chiroptères, elle emprunterait les ripisylves pour suivre les fleuves afin d'atteindre son milieu de chasse. Plus de 6000 individus ont été répertoriés sur l'île, dont 2 colonies de plus de 400 individus se situent sur la commune de Prunelli di Fiumorbu.

Le **Murin du Maghreb** (*Myotis punicus*, Annexe II, VU France, VU Corse) est bien présente sur la commune. 3 gîtes sont connus, et l'espèce a été capturée sur 4 sites pendant la semaine de prospection. De plus, un site de chant de mâles a été observé. Cette espèce, seulement présente en Corse au niveau de la France, affectionne tout particulièrement les caves et cuves viticoles pour s'abriter.



La commune de Prunelli di Fiumorbu s'étend entre montagne et plaine et comporte donc des milieux diversifiés, , source d'une diversité chiroptérologique importante. En effet, la commune abrite au moins 18 espèces sur 22 présentes en Corse, que ce soit pour les gîtes ou les milieux de chasse. Située entre deux fleuves principaux de la Corse (le Fiumorbu et l'Abatescu), la commune présente un milieu important pour la biodiversité qu'il est primordial de préserver.

Concernant les gîtes, il y a peu de bâti propice aux chiroptères sur la commune, la plupart des résidences sur la plaine étant récentes, sans comble ou cave. Néanmoins, la microrégion abrite un patrimoine bâti intéressant pour l'installation de colonies : la présence d'exploitations agricoles et viticoles. Malgré cela, certaines espèces qui dépendent de ce patrimoine bâti sont peu présentes sur la commune, comme par exemple le Petit Rhinolophe.

Afin de stabiliser les populations de chiroptères sur ce secteur, il semble nécessaire de veiller à **maintenir un capital en gîte favorable**. Pour cela, la stratégie de conservation devra s'orienter selon des priorités qui visent à :

- maintenir les **conditions favorables sur les gîtes déterminants actuels** en s'orientant en premier lieu sur les gîtes dont les effectifs décroissent ou demeurent instables et/ou l'état du bâtiment paraît précaire à court terme ; des gîtes à prioriser dans ce cas sont la cave Sala (anciennement fréquentée par une 100aine de Petits Rhinolophes) et l'usine Fortef, ancien gîte intéressant abritant au moins 5 espèces de chiroptères,
- **préserver un capital en gîte** à partir des gîtes déjà fréquentés par des colonies (non déterminantes ou anciennement déterminantes),
- veiller à **augmenter les capacités d'accueil** en préservant des gîtes potentiels en fonction des opportunités foncières.

Pour ce qui est des sites de chasse et de transit, la commune dispose d'une diversité exceptionnelle de milieux aquatiques, que ce soit les cours d'eau ou les étangs à proximité, milieux dont il est **primordial de conserver**. Il est important de souligner que toute modification de ces milieux, que ce soit le nettoyage des embâcles, des travaux et modification de la ripisylve ou du lit de la rivière ou de l'éclairage des berges, ou toute dégradation de ces sites peuvent avoir des conséquences majeures sur les chiroptères ainsi que toute la faune utilisant ces milieux pour la chasse ou le transit. Il est donc nécessaire, en cas de travaux

prévus, de procéder à **une évaluation des impacts au préalable** afin de limiter les impacts potentiels.

Depuis 2021, la commune de Prunelli di Fiumorbu est labélisée « village étoilé », preuve de leur engagement à lutter contre la pollution lumineuse. Cette démarche est un pas important pour la préservation de la biodiversité nocturne présente sur la commune. Il faut tout de même souligner que la plupart des espèces de chiroptères sont actives tout le long de la nuit, et que le plus grand de l'activité a lieu durant les 3 heures après le coucher du soleil. Les programmes d'extinction des lumières à minuit n'ont donc qu'un effet moindre sur la préservation de l'activité des chiroptères, comme pour l'ensemble des espèces crépusculaires. Il est donc primordial de limiter au plus possible l'éclairage inutile du village la nuit, notamment proche des gîtes à chiroptères, et sur les milieux de chasse et de transit. Il faut de plus veiller à mettre en application les directives (soulignés dans l'arrêté du 27 décembre 2018 relatif à la prévention, à la réduction et à la limitation des nuisances lumineuses, qui liste les types de lumière à proscrire, ainsi que les horaires et intensités de l'éclairage à respecter dans différents types de bâti et de milieu).

Il serait intéressant, prenant en considération la localisation de la commune par rapport aux cours d'eau, réservoirs de biodiversité, d'établir une trame verte et bleue et noire, démarche jusqu'aujourd'hui peu entamée en Corse.

BIBLIOGRAPHIE

BARATAUD, M. 2006. Inventaire et activité des chiroptères des lagunes de Palo et Gradugine (Haute-Corse) à l'aide de détecteurs à ultrasons. Rapport 21pp.

GCC. 2011 *Les chauves-souris Du Fiumorbu*. 22.

GCC. 2021 « Programme Régional de Conservation des Chiroptères - année 2020 ». Rapport d'expertise DREAL. DREAL, mai 2021.

*Annexe II de la Directive Habitat Faune Flore liste les espèces de faune et de flore d'intérêt communautaires
Statuts IUCN : LC - Préoccupation mineure ; NT - Quasi - Menacé ; VU - Vulnérable ; EN – En Danger

Annexe I : Ensemble des codes liés aux espèces corses

Code espèce	Nom latin	Nom vernaculaire
<i>Bba</i>	<i>Barbastella barbastellus</i>	Barbastelle d'Europe
<i>Ese</i>	<i>Eptesicus serotinus</i>	Sérotine commune
<i>Hsa</i>	<i>Hypsugo savii</i>	Vespère de Savi
<i>Mbe</i>	<i>Myotis bechsteinii</i>	Murin de Bechstein
<i>Mca</i>	<i>Myotis capaccinii</i>	Murin de Capaccini
<i>Mda</i>	<i>Myotis daubentonii</i>	Murin de Daubenton
<i>Mem</i>	<i>Myotis emarginatus</i>	Murin à oreilles échancrées
<i>Mmys</i>	<i>Myotis mystacinus</i>	Murin à moustaches
<i>Mnat</i>	<i>Myotis nattereri</i>	Murin de Natterer
<i>Mpu</i>	<i>Myotis punicus</i>	Murin du Maghreb
<i>Msp</i>	<i>Myotis sp</i>	Murin indéterminé
<i>MspC</i>	<i>Myotis nattereri</i> population corse	Murin de Natterer de Corse
<i>Nle</i>	<i>Nyctalus leisleri</i>	Noctule de Leisler
<i>Nlas</i>	<i>Nyctalus lasiopterus</i>	Grande Noctule
<i>Pas</i>	<i>Plecotus austriacus</i>	Oreillard gris
<i>Pmac</i>	<i>Plecotus macrobullaris</i>	Oreillard montagnard
<i>Pku</i>	<i>Pipistrellus kuhlii</i>	Pipistrelle de Kuhl
<i>Pnat</i>	<i>Pipistrellus nathusii</i>	Pipistrelle de Nathusius
<i>Ppi</i>	<i>Pipistrellus pipistrellus</i>	Pipistrelle commune
<i>Ppyg</i>	<i>Pipistrellus pygmaeus</i>	Pipistrelle pygmée
<i>Reu</i>	<i>Rhinolophus euryale</i>	Rhinolophe euryale
<i>Rfe</i>	<i>Rhinolophus ferrumequinum</i>	Grand Rhinolophe
<i>Rhi</i>	<i>Rhinolophus hipposideros</i>	Petit Rhinolophe
<i>Tte</i>	<i>Tadarida teniotis</i>	Molosse de Cestoni

Annexe II : Données antérieurs à 2021 sur le Fium'orbu

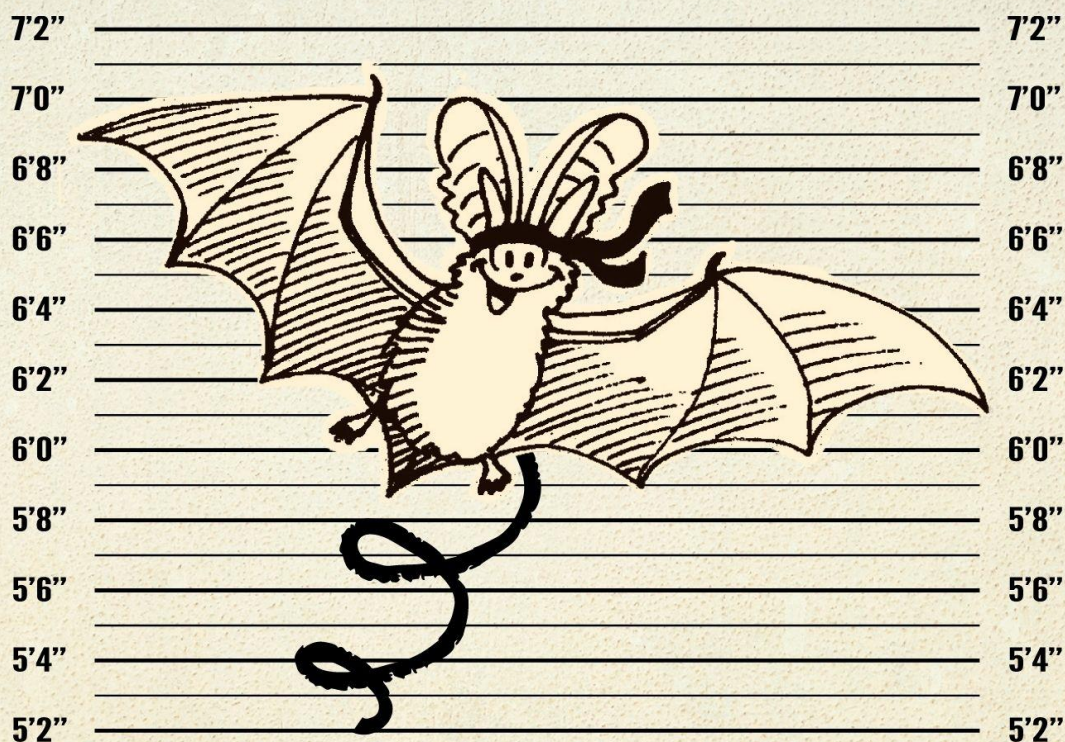
Type	Commune	Nom	Caractéristique	Espèces		
Gîte	1	PRUNELLI DI F	Usine fortéf 1	deter ZNIEFF	E se, P pi, P as,	
	2	PRUNELLI DI F	Usine fortéf 2	deter ZNIEFF	M em, R hi,	
	3	GHISONACCIA	Maison gimetri		P pi,	
	4	GHISONACCIA	Pont du f	deter ZNIEFF	M pu,	
	5	GHISONACCIA	Vanne piobi		R hi,	
	6	POGGIO DI NAZZA	Cave viticole sala	deter ZNIEFF	M em, M pu, R hi,	
	7	PRUNELLI DI F	Cuve alzolo		M em, R hi,	
	8	SERRA DI F	Moulin biaccino		M da, R hi,	
	9	PRUNELLI DI F	Pont abtescu 96		M da,	
	10	PRUNELLI DI F	Hangar chjova	deter ZNIEFF	R hi,	
	11	PRUNELLI DI F	Maisonnette topaghja		R hi,	
	12	PRUNELLI DI F	Pressoir valcaccia	deter ZNIEFF	R hi,	
	13	POGGIO DI NAZZA	Moulin pont de coti		M da, R hi,	
	14	PRUNELLI DI F	Pont de coti	deter ZNIEFF	M em, R hi,	
	15	PRUNELLI DI F	Volpaja 275	deter ZNIEFF	R hi,	
	16	PRUNELLI DI F	Cave forno	deter ZNIEFF	M pu, R hi,	
	Biotope	17	POGGIO DI NAZZA	Anc. Cave rivale tondo		R hi,
		18	GHISONACCIA	Maison lorenzi		R hi,
19		GHISONACCIA	Rivière abatescu 3	deter ZNIEFF	B ba, E se, M sc, M be, M ca, M da, M em, M pu, N le, P ku, P pi, P pyg, T te,	
20		GHISONACCIA	Abatescu pont rn198		M da, P pi,	
21		GHISONACCIA	Pont du f	deter ZNIEFF	M ca, M da, P pi,	
22		PRUNELLI DI F	Pont abatescu 99		H sa, M da, N le, P ku, P pi,	
23		PRUNELLI DI F	Pont de coti	deter ZNIEFF	E se, M sc, M da, M mys, N le, P ku, P pi,	
24		PRUNELLI DI F	Etang gradugine	Deter ZNIEFF	E se, H sa, M sc, M ca, N le, P ku, P pi, Ppyg, T te,	
25		PRUNELLI DI F	Alzolo		P ku, P as,	
26		PRUNELLI DI F	Fica-biancaja		M em, P pi,	
27		PRUNELLI DI F	Abatescu 100 forno		M da, P pi,	
28		PRUNELLI DI F	Abatescu agnatone 35	deter ZNIEFF	B ba, H sa, M da, M em, N le, P ku, P pi, P pyg, R hi,	
29		PRUNELLI DI F	Marais de canna		P pyg,	
30		PRUNELLI DI F	Radier varagno 27		M da,	
31		GHISONACCIA	Champ nord abatescu		P ku,	
32	PRUNELLI DI F	Cave forno	deter ZNIEFF	M em, M pu, R hi,		
33	POGGIO DI NAZZA	Cave viticole sala	deter ZNIEFF	M da, M em, M pu, R hi,		
	VENTISERI	Etang de Palo	deter ZNIEFF	Bba Ese, Hsa, Msc, Mca, Mem, Mpu, Nle, Nlas, Ppi, Pku, Pnat* Ppyg, Tte		

Tableau 5 : Extraction des données sur et aux alentours de la commune de Prunelli di Fiumorbu avant 2021

Deter ZNIEFF = présence d'espèce ou d'assemblage d'espèces déterminant ZNIEFF (Zone Naturel d'Intérêt Ecologique , Faunistique et Floristique

• WANTED •

AVEZ-VOUS VU DES CHAUVES-SOURIS ?



DANS LE CADRE DE L'ATLAS DE LA BIODIVERSITÉ,
LE GROUPE CHIROPTÈRES CORSE RECHERCHE DES COLONIES DE
CHAUVES-SOURIS SUR LA COMMUNE DE
PRUNELLI-DI-FIUMORBU !

SI VOUS AVEZ VU DES CHAUVES-SOURIS SUR LA COMMUNE, MERCI DE NOUS
CONTACTER SUR [KATE.GCC@FREE.FR](mailto:kate.gcc@free.fr) OU AU :

04 95 47 45 94

VOUS POUVEZ AUSSI SIGNALER VOS GÎTES SUR LE SITE DE L'ABC :

[HTTPS://WWW.ABCPRUNELLIDIFIUMORBU.FR/](https://www.abcprunellidifiumorbu.fr/)

