

# Inventaire Amphibiens

## sur la commune de PERI

*Gestion*

*Zones humides*

*Plan Nationaux d'Actions*

*Natura 2000*

### ***Biodiversité***

*Patrimoine culturel et historique*

*Education à l'environnement*

*Mesures compensatoires*

*Réseau des gestionnaires*



Ruisseau de Tassi (cliché V Bosc)

**Valérie BOSC**

2012

## Promouvoir, protéger, connaître, éduquer

L'association des Amis du Parc Naturel Régional de Corse (AAPNRC) est née au Journal Officiel du 4 Août 1972 (association loi 1901).

Dès 1992, l'Association adhère à la Fédération des Conservatoires d'Espaces Naturels (FCEN) et commence sa mission de protection d'espaces naturels via la maîtrise foncière ou d'usage.

Un changement de nom s'opère en 2011 en "Conservatoire d'Espaces Naturels de Corse" (CEN Corse). Notre nouveau logo est alors défini. Cette évolution entérine la démarche inscrivant la structure dans la voie de l'agrément « Conservatoire d'Espaces Naturels » défini par l'article 129 de la loi Grenelle (L. 414-11) ainsi que par le décret et l'arrêté du 7 octobre 2011 (D414-30 et 31).



Totalement apolitique, forte de 200 adhérents, gérée par un Conseil d'Administration de 14 membres, tous bénévoles et venant d'horizons divers, le Conservatoire emploie, aujourd'hui, 6 salariés en CDI.

### Les pôles d'activité du Conservatoire

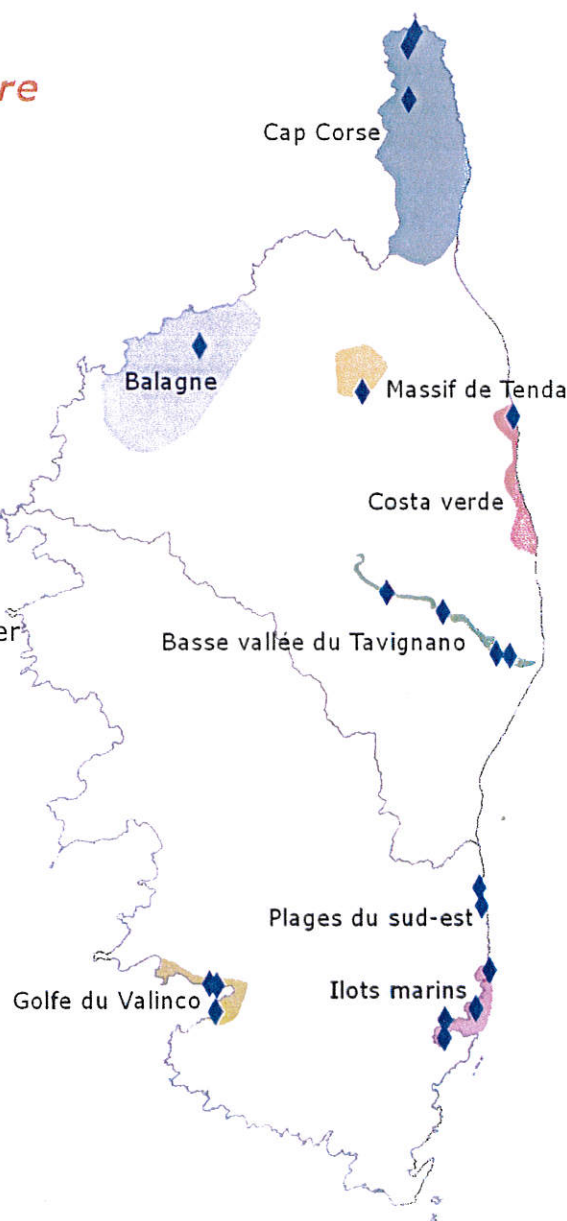
Ils se définissent à partir de deux approches :

#### - Secteurs liés à la gestion de site :

- Ilots marins
- Golfe du Valinco
- Plages du Sud-est
- Vallée du Tavignanu
- Cap Corse
- Costa Verde
- Balagna
- Massif de Tenda

#### - Actions transversales et prospectives :

- ✓ Prospection pour de nouveaux sites à gérer
- ✓ Zones humides
- ✓ Plans Nationaux d'Action (PNA)
- ✓ Natura 2000
- ✓ Mesures compensatoires
- ✓ Patrimoine culturel et historique
- ✓ Réseau des gestionnaires
- ✓ Gestion de bases de données
- ✓ Education à l'environnement



# «Inventaire amphibiens sur la commune de PERI»

Partenariat :	<b>Commune de PERI</b> Contact : Madame PINZUTTI
Coordonné par :	<b>CONSERVATOIRE D'ESPACES NATURELS DE CORSE</b> Anciennement Association des Amis du PNRC Siège Social : Maison ANDREANI - lieu-dit Revinco - RN 193 20290 BORGGO Tél. : 04 95 32 71 63 – Fax : 04 95 32 71 73 Email : <a href="mailto:cen-corse@espaces-naturels.fr">cen-corse@espaces-naturels.fr</a> Site internet : <a href="http://www.cen-corse.org">www.cen-corse.org</a> SIRET 39075220200031 - APE 9499Z
Rédaction :	Valérie BOSCH ( <a href="mailto:valerie.bosc@espaces-naturels.fr">valerie.bosc@espaces-naturels.fr</a> )
Photographies :	Conservatoire d'espaces naturels de Corse
Fonds cartographiques :	Licence IGN/ PFAR Corse n°D031. Convention dans le cadre du groupe géomatique CIGEO (protocole n°8632 IGN)
Proposition de Citation :	BOSCH V., 2012. <i>Inventaire amphibiens sur la commune de Peri</i> . CEN Corse, 19p.

**SOMMAIRE**

Objectif .....	5
Matériel et méthode .....	5
1- Les autorisations .....	5
2- LE Protocole.....	5
3- Le site d'étude .....	6
Synthèse bibliographiques des données sur les amphibiens.....	7
Résultats des prospections de terrains.....	9
1- Résultats par espèces .....	11
2- Résultats par ruisseaux .....	13
Une maladie chez les amphibines.....	15
Conclusion .....	17
Bibliographie .....	18
Résumé .....	19

## OBJECTIF

L'atlas de la biodiversité dans les communes (ou « ABC ») est un inventaire (naturaliste) français de la faune et de la flore réalisé au niveau communal. Réalisé avec l'aide d'associations naturalistes ou avec l'aide de professionnels (botanistes, écologues, ornithologues, mycologues, lichénologues, mammalogistes, entomologistes, etc.), cet inventaire peut faire apparaître des espèces indicatrices, et des enjeux hiérarchisés selon le modèle Etat/Pression/Réponse, pour devenir un outil d'aide et d'action pour les collectivités et territoires concernés.

Il répond aussi au besoin de données locales pour mieux connaître la biodiversité, son fonctionnement et les réseaux écologiques nécessaires à sa préservation durable, afin de la restaurer, protéger et gérer conformément aux engagements pris par la France (trames vertes et bleues ...).

Dans le cadre de la réalisation de son ABC, la commune de Peri a pris contact avec le Conservatoire d'Espaces Naturels de Corse (anciennement l'Association des Amis du PNRC) afin qu'elle dresse un inventaire des populations d'amphibiens présents sur son territoire.

## MATÉRIEL ET METHODE

### 1- LES AUTORISATIONS

Les autorisations de captures d'adultes et de manipulation de spécimens d'espèces d'amphibiens ont été délivrées par la préfecture de Corse du Sud (arrêté préfectoral n°09-1279) et le Ministère de l'écologie, de l'énergie, du développement durable et de la mer (dérogation ministérielle n°09/547/DEROG).

### 2- LE PROTOCOLE

Dans un premier temps une analyse cartographique du réseau hydrographique de la commune a été réalisée afin de définir le choix des sites de prospection (habitat, hydrographie, ...).

En parallèle, une recherche bibliographique a permis de synthétiser l'ensemble des observations déjà connues sur la commune par consultation des bases de données disponible, à savoir celle du CEN Corse (FNAT) et celle de la DREAL (OGREVA).

Dans un second temps, les prospections de terrains ont été réalisées les 8 août et 14 septembre 2012. Elles ont consisté à parcourir de jour les cours d'eau, les affluents et leurs abords.

Les individus ont été recherchés à tous les stades d'évolution : larves, têtards et adultes. Si nécessaire, les individus ont été capturés manuellement, ou à l'aide d'une épauvette, puis relâchés sur place. Seul un échantillon de 3 à 5 têtards de Discoglosse a pu faire l'objet de prélèvement et conservé dans de l'alcool afin d'en déterminer l'espèce (corse ou sarde), selon la méthode mise au point par Salvadio S. et al. (1997).

### 3- LE SITE D'ETUDE

Les prospections de terrains se sont concentrées uniquement sur la partie Est de la commune depuis la nationale N193 (figure 1).

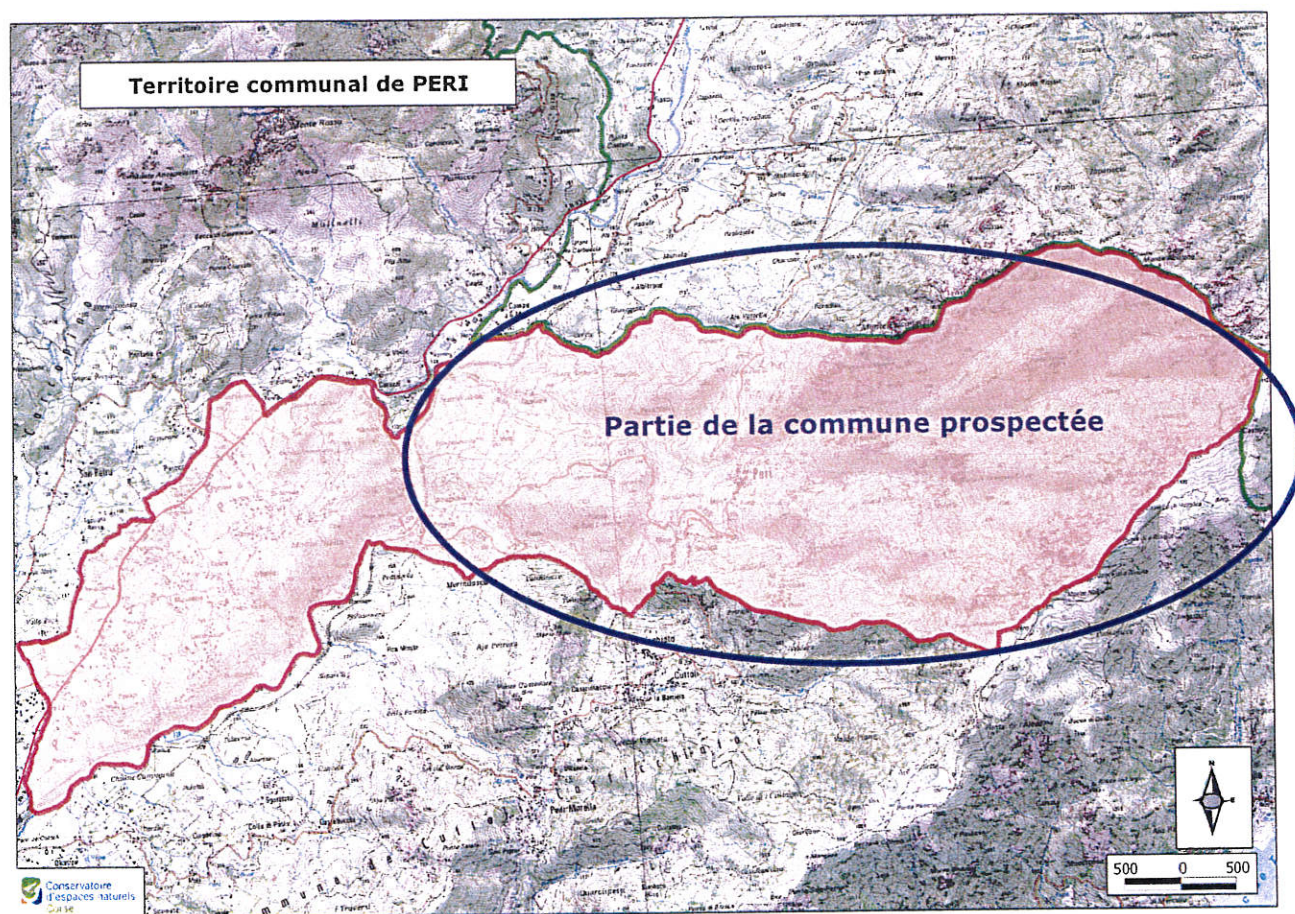


Figure 1 : le site d'étude.

**SYNTHESE BIBLIOGRAPHIQUES DES DONNEES SUR LES AMPHIBIENS**

Conservatoire des Espaces Naturels de Corse, association régionale de protection de la nature, dispose d'une base de données (FNAT) compilant l'ensemble des observations naturalistes (avifaune, herpétofaune et batracofaune) réalisées dans le cadre d'étude spécialisée ou d'inventaire.

La base de données OGREVA de la DREAL a également été consultée. Elle a, entre autre, l'intérêt de géo-localiser l'ensemble des observations compilés dans le cadre de la rédaction de l'atlas des amphibiens et reptiles de Corse (Cheylan et Delaugerre, 1992).

Globalement, aucunes d'observations dédiées aux amphibiens ont été compilé dans ces bases de données sur la commune de Peri.

La carte suivante, page 6, fait tout de même état des observations naturalistes réalisées sur la commune (figure 2). Elles portent essentiellement sur l'avifaune et quelques reptiles.



Figure 2 : observations naturalistes sur la commune de Peri.



## RESULTATS DES PROSPECTIONS DE TERRAINS

Deux visites du site ont été effectuées les 8 août et 14 septembre 2012. Ces journées ont permis d'identifier cinq espèces d'amphibiens sur le site et d'en suspecter deux (tableau I, figure 3).

Tableau I : Liste des espèces d'amphibiens observés et potentiellement présentes sur la commune de Peri.

Espèce	Nom scientifique	Statut	Intérêt national	Intérêt régional	Intérêt sur le site
Discoglosse sarde	<i>Discoglossus sardus</i>	Protégée, An II et IV de la DH	Endémique corso sarde	commun	reproducteur
Discoglosse corse	<i>Discoglossus montalentii</i>	Protégée, An II et IV de la DH	Endémique corse	Localisé	reproducteur
Euprocte de corse	<i>Euproctus montanus</i>	Protégée, An IV de la DH	Endémique corse	Localisé	Présence avérée et reproduction possible
Rainette sarde	<i>Hyla sarda</i>	Protégée	Endémique corso sarde	Localisé	Présence avérée et reproduction possible
Grenouille de Berger	<i>Rana bergerii</i>	Protégée	Présence en Corse et Italie	Commun	Présence avérée et reproduction possible
Crapaud vert*	<i>Bufo viridis</i>	Protégée	Présence en Alsace et Corse, bénéficié d'un Plan National d'Actions	Commun	Présence et reproduction possible
Salamandre de corse*	<i>Salamandra corsica</i>	Protégée, An IV de la DH	Endémique corse	Localisé	Présence et reproduction possible

\* Espèces potentielles ; An II et IV de la DH : annexes II et IV de la Directive habitat/Faune/Flore de l'Europe (Natura 2000).

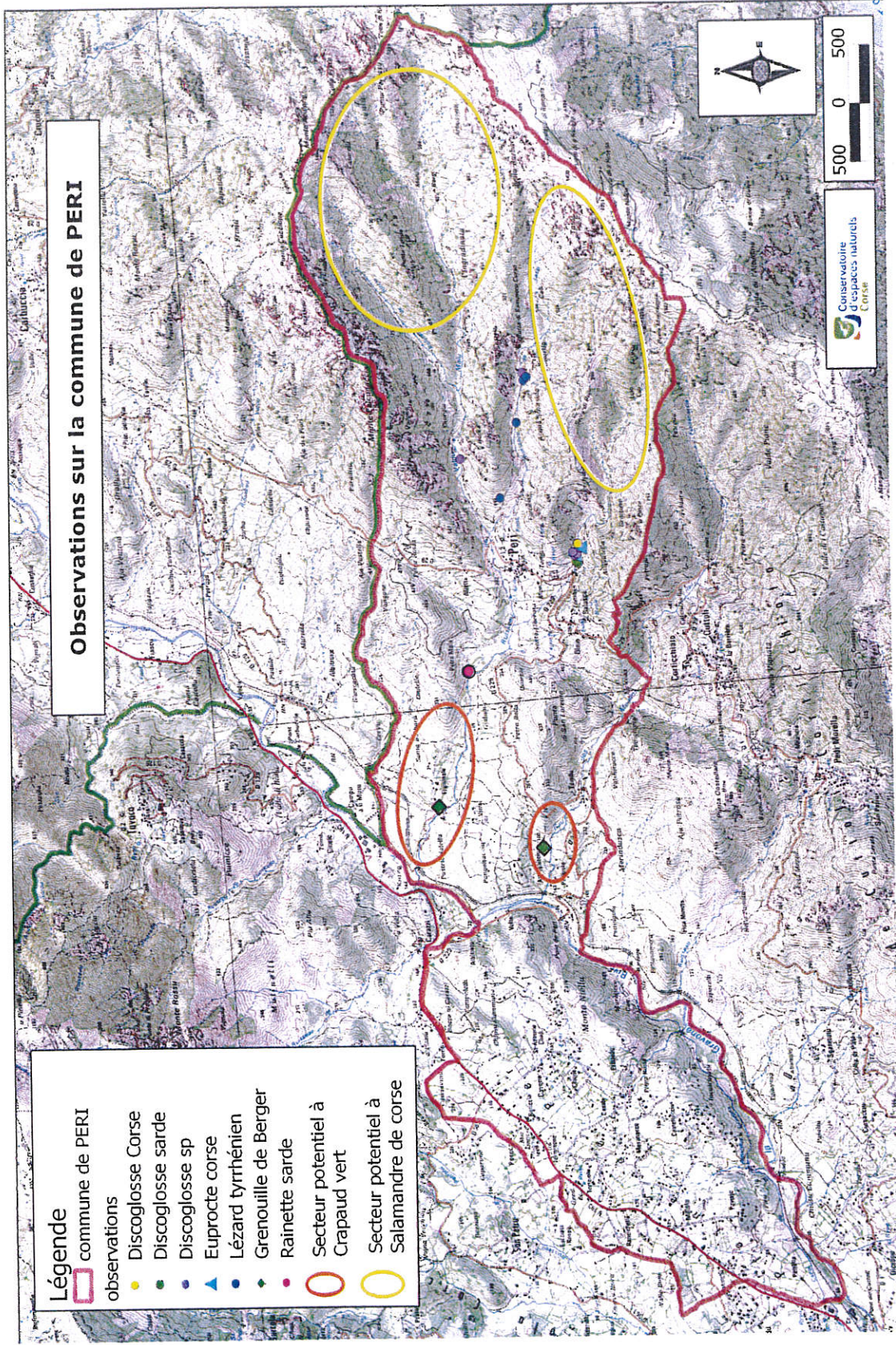


Figure 3 : résultats d'inventaire des amphibiens sur la commune de Peri en 2012.

## 1- RESULTATS PAR ESPECES

### Les Discoglosses :

Le **Discoglosse corse** et le **Discoglosse sarde** sont présents sur la commune et s'y reproduisent (observations de têtards). Au regard des altitudes de la commune et de l'écologie de ces deux espèces, le Discoglosses sarde est susceptible d'occuper tous les réseaux hydrographiques de la commune, alors que le Discoglosse corse se cantonnera plus volontiers sur les cours d'eau en amont de la route départementale D29, au dessus du village de Peri, dans la limite où il trouve un habitat favorable (hors prédation truite).



Discoglosse corse



Discoglosse sarde (clichés CEN Corse)

### L'Euprocte de corse :

De nombreux adultes ont été observés dans le ruisseau du vallon de la cabane du Loto. Nous n'avons pas observé de larve qui confirmerait la reproduction de l'espèce sur la commune. Cependant, au regard du milieu et de l'écologie de l'espèce, sa reproduction est quasi certaine. L'Euprocte de corse peut occuper l'ensemble du réseau hydrique en têtes de bassin. Il n'est également pas impossible de le retrouver en aval de la D29, dans du vallon de la cabane du Loto jusqu'à la confluence avec le ruisseau de Valdu Malu. Au-delà, la pression de truite doit être trop importante pour la configuration du cours d'eau (étroit sans de réelles possibilités de poches annexes accessibles aux amphibiens mais pas aux truites !) ce qui doit très fortement limiter la présence de l'espèce.



Euprocte de corse (cliché CEN Corse)

**La Grenouille de Berger :**

Entendu uniquement sur la partie plaine de la commune, nous confirmons ainsi sa présence et a priori sa reproduction, sur la commune de Peri. Au regard de l'écologie de cette espèce, il est très probable qu'elle se cantonne uniquement dans les milieux de plaine de la commune.

Grenouille de berger (cliché CEN Corse)

**La Rainette sarde :**

Amphibien généralement peu discret par son chant, il est relativement aisé de constater la présence ou l'absence de cette espèce. Sa présence est confirmée sur la commune où il est fort probable qu'elle s'y reproduit. Le peu d'observation réalisé sur cette espèce provient très certainement de la période très chaude à cette saison durant la journée (amphibien en pose). Des prospections nocturnes auraient très certainement été plus fructueuses.

Rainette sarde (cliché CEN Corse)

**Le crapaud vert et la Salamandre de corse :**

Le Crapaud vert et la Salamandre de corse sont probablement aussi présents sur le territoire concerné, dans des flaques ou le long des rivières aux endroits les plus calmes pour le Crapaud vert et en forêt de tête de bassin pour la Salamandre de corse (figure 3). Ces deux espèces n'ont pas fait l'objet d'observations directes lors de cet inventaire.



Salamandre de corse et Crapaud vert (clichés CEN Corse).

## 2- RESULTATS PAR RUISSEAUX

### Ruisseau du vallon de la cabane du Loto :

Nous observons une très bonne biodiversité dans ce cours d'eau aux eaux claires et courantes. On y trouve de nombreux invertébrés (trichoptères, larves et adultes de libellules ...) reflétant d'une bonne qualité du milieu, se traduisant par une biodiversité en amphibiens assez remarquable à cette altitude et aussi proche d'un milieu urbanisé. Ainsi on dénombre la présence de 3 espèces d'amphibiens : les deux Discoglosses et l'Euprocte de corse, dont 2 endémiques stricts (le Discoglosse corse et l'Euprocte de corse). Aucune observations de truite (adulte ou alevin) dans ce cours d'eau. La Salamandre de corse est fortement suspectée dans les parties hautes et boisées du vallon, mais l'absence de prospection dans ce secteur ne permet pas de la confirmer. Le cours d'eau circule dans un milieu plus ou moins encaissé et très boisé, laissant peut de possibilité à la lumière de pénétrer. Le substrat y est très caillouteux, offrant de nombreuses caches aux larves et têtards d'amphibiens (figure 4).



Figure 4 : Ruisseau du vallon de la cabane du Loto (cliché CEN Corse).

### Ruisseau de Tassi :

Constat d'une très faible biodiversité dans ce cours d'eau pourtant d'une très forte similitude avec le précédent : cours d'eau aux eaux claires, courantes, aux substrats très caillouteux et aux berges boisées. La présence de très nombreux alevins est certainement la cause de cette différence. En effet dans le ruisseau de Tassi, nous avons dénombré une forte présence de truitelles et d'alevins, occasionnant une forte prédation à la fois sur les invertébrés aquatiques

(baisse de la ressource alimentaire pour les amphibiens) et sur les amphibiens aux stades larvaires (prédation). Ainsi, nous avons observé un seul amphibien dans ce cours d'eau à savoir un Discoglosse, dont l'appartenance à l'espèce corse ou sarde n'a pu être confirmée. Les têtards ont été observés dans un secteur de dalle, offrant des poches d'eau bien exposées à l'ensoleillement et isolée de la prédation des truites (figure 5).



Figure 5 : le ruisseau de Tassi (clichés CEN Corse).

### **Le ruisseau de Valdu Malu :**

Profil hydrologique de ce cours d'eau beaucoup plus dynamique que les deux précédents (figure 6). La configuration du Valdu Malu est propice à la présence de truite, ainsi qu'à la baignade ! Ceci explique la très faible biodiversité en amphibiens observé dans ce cours d'eau, tout au moins dans les parties prospectés. Il est certainement probable que dans les affluents de tête de bassin : Discoglosse corse, Euprocte et Salamandre trouvent des milieux plus propices à leurs développements. Nous confirmons cependant la reproduction du Discoglosse, dont l'appartenance à l'espèce corse ou sarde n'a pu être tranchée. Sur ce même cours d'eau mais

cette fois dans la partie basse, la Grenouille et la Rainette semblent trouver des milieux de vie plus accueillants, mais là aussi, leurs densités doivent se limiter du fait d'une belle population en Salmonidés. Les secteurs d'eau très calmes, inondés lors des « hautes » eaux pourraient être propices au Crapaud vert.



Figure 6 : le ruisseau de Valdu Malu (clichés CEN Corse).

## UNE MALADIE CHEZ LES AMPHIBINES

Les amphibiens traversent actuellement une crise sans précédent. Près d'1/3 les plus de 6500 espèces recensées dans le monde sont aujourd'hui menacées d'extinction. L'un des facteurs responsables de ce déclin est une maladie infectieuse émergente, la chytridiomycose, provoquée par le champignon, *Batrachochytrium dendrobatidis* (Bd). Ce champignon se développe sur la kératine des amphibiens (pièce buccale des têtards, épiderme des juvéniles et des adultes) (Dejean et al., 2010). A ce jour il a été détecté sur 387 espèces dans 45 pays, en provoquant d'important foyer de mortalité. En France, le Bd a été identifié sur une espèce connue pour être réservoir de ce champignon dans son aire naturelle : la Grenouille taureau (*Lithobates catesbeianus*). Les origines de l'émergence de la Chytridiomycose sous nos latitudes sont complexes et diverses. Elle pourrait trouver sa source dans l'augmentation du commerce international, l'apparition des espèces invasives, les changements climatiques, les polluants ... (Dejean et al., 2010).

L'émergence en France, et en région Corse, de la chytridiomycose, pourrait à court terme porter une atteinte sérieuse à la conservation des populations d'amphibiens. Responsable d'une mortalité massive d'Alyte accoucheur et de Salamandre tachetée dans les Pyrénées en 2006 (*Walker S., comm. pers in Dejean T. et al., 2010*), ce champignon s'est révélé être présent en Corse (analyses positives sur l'Euprocte de Corse et le Discoglosse sarde), lors de la campagne d'étude menée en 2009 par l'équipe du programme européen RACE ([www.alerte-amphibien.fr](http://www.alerte-amphibien.fr)) (*Miaud C., comm. pers.*).

En 2011, une étude transversale sur la Chytridiomycose a été mise en place sur le territoire français afin de connaître la répartition précise de *Batrachochytrium dendrobatidis* (Bd) et les facteurs de risque. Cette étude, portée par le Laboratoire d'Ecologie Alpine et le Parc naturel régional Périgord-Limousin, a été une phase préalable à la mise en place d'un réseau national d'épidémiologie-surveillance sur les maladies des amphibiens qui a vu le jour en 2012.

Pour la réalisation de cette étude, plus de 600 structures gestionnaires d'espaces naturels (Conseils généraux, Parcs nationaux, Parcs naturels régionaux, Conservatoires des espaces naturels, Réserves naturels, Conservatoire du Littoral, etc.) ont été sollicitées afin de réaliser des prélèvements sur les territoires dont elles assurent la gestion et de participer aux frais d'analyses. A ce jour, plus de 60 structures ont émis le souhait d'être partenaire de ce programme, ce qui permet de couvrir 44 départements français. La Corse fait partie des régions concernées et impliquées dans le réseau.

Au niveau national, des premiers résultats sont disponibles. Le champignon ***Batrachochytrium dendrobatidis*** (Bd) présente une répartition large en France, avec une prévalence qui peut être importante dans certaines populations. Cependant, nous n'avons pas d'observation de mortalité massive d'amphibiens sur notre territoire - à l'exception de celle des Alytes accoucheur dans certains lacs pyrénéens. La réponse à cette situation, à priori paradoxale, est donnée par l'étude de *Farrer et al (2011)* sur l'identification de différentes lignées de Bd de part le monde, avec des virulences différentes. En résumé, 4 lignées sont actuellement identifiées. Au Japon, en Afrique du Sud et en Suisse, ces trois lignées bien différenciées sont prélevées sur des animaux sains et il n'y a pas d'observation de mortalité massive dans ces pays. La quatrième lignée est trouvée dans toutes les populations où ces mortalités sont observées (Am du Nord, Am centrale, Pyrénées, Australie). Des tests de virulence au laboratoire confirment l'hypervirulence de cette lignée par rapport aux autres, et la structure du génome de cette lignée montrent des épisodes de recombinaison génétique : cette lignée est récente, et provient du mélange de génomes de lignées différentes de Bd. C'est très probablement le commerce des amphibiens au cours du XXème siècle qui a permis ces mélanges. C'est cette souche hypervirulente qui est présente dans les Pyrénées, et on peut penser que c'est une (des) souche(s) peu virulente(s) (ou pour laquelle les défenses des amphibiens ont co-évolué) qui est (sont) présente(s) dans le reste de notre territoire.

A l'heure actuelle, il n'existe aucun traitement contre le Chytride applicable dans la nature, et la prévention pourrait empêcher la propagation de cette maladie. C'est là que nous, promeneurs, naturalistes, habitants, pouvons intervenir. Des gestes simples pourraient ralentir l'épidémie, mais sommes-nous prêts à changer nos habitudes et à faire quelques efforts ?

Pour lutter contre ce champignon dévastateur, les scientifiques ont besoin de mieux comprendre comment se propage la maladie. Vous pouvez les aider. A terme, les chercheurs et les gestionnaires espèrent la mise en place de mesures et de recommandations réellement applicables sur le terrain afin de limiter les risques d'infection.



## CONCLUSION

La commune de Peri possède une bonne biodiversité en amphibiens sur son territoire. Cette richesse est notamment liée à la bonne diversité hydrologique et paysagère de son territoire. Nous notons ainsi 5 espèces d'amphibiens sur les 7 présents en Corse ... les deux manquants étant fortement suspectés !

En l'état actuel de nos connaissances et de nos constats de terrain, la présence de la truite est un facteur limitant à la présence d'une plus grande homogénéité de la biodiversité sur le territoire de la commune et aux effectifs des populations.