



CORTE CENTRE CORSE
CORTI CENTRU DI CORSICA

Atlas de la Biodiversité dans les Communes

Etat des lieux de la biodiversité faunistique

Commune de Moltifao



Crédit photos : CPIE Corte Centre Corse et ONF de Corse

DELMAS Philippe
Chargé d'études CPIE Corte Centre Corse

2012

CENTRE PERMANENT
D'INITIATIVES
POUR L'ENVIRONNEMENT

Association A Rinascita di u Vechju Corti

7, rue Colonel Feracci - BP 1 - 20250 Corte - 04 95 61 14 36

Télécopie : 04 95 32 75 49 - Courriel : rinascita@wanadoo.fr - site internet : <http://cpie-centrecorse.fr/>

N°SIRET : 443 647 862 000 12 - APE 9499Z

SOMMAIRE

1. CONTEXTE ET GENERALITES
2. SOURCE DES DONNEES
3. SITUATION ET OCCUPATION DU SOL
4. ZONES DE PROTECTIONS ET INVENTAIRES
 - a. Les zones de connaissance de la biodiversité
 - b. Les zones de protections de la biodiversité
5. BIODIVERSITE FAUNISTIQUE : ESPECES ANIMALES PRESENTES
 - a. Espèces animales patrimoniales et/ou remarquables recensées sur la commune
 - b. Les autres espèces animales recensées sur la commune
 - c. Les Efforts de prospections

BIBLIOGRAPHIE

1. CONTEXTE ET GENERALITES

Le Ministère du Développement Durable propose aux communes volontaires un dispositif pour les aider à connaître, protéger et valoriser leur biodiversité : l'atlas de la biodiversité dans les communes (ABC)

Ces atlas de la biodiversité dans les communes ont pour objectifs, d'une part, de sensibiliser les élus et la population aux enjeux liés à la préservation de la biodiversité, d'autre part, d'acquérir des connaissances complémentaires afin que la biodiversité soit mieux prise en compte dans les décisions locales.

Dans le cadre de ce projet, le CPIE Corte Centre-Corse a été missionné par la DREAL de Corse pour établir l'état des lieux de la biodiversité faunistique (objet de ce présent rapport)

Cet état des lieux permet l'analyse précise des connaissances en matière d'inventaires faunistiques déjà disponibles. Il s'agit d'une analyse beaucoup plus fine que les « portraits de la biodiversité communale » mis à disposition par le ministère de l'environnement. Cette étape se concentre sur les données de biodiversité en tant que telles et mobilise nos connaissances et compétences territoriales afin de recueillir toutes les données existantes à l'échelle locale. Les lacunes concernant les connaissances naturalistes sont identifiées ce qui permet de déterminer des priorités pour y remédier.

2. SOURCE DES DONNEES

Le Portrait de la Biodiversité Communale a été consulté sur cette commune et nous a permis de disposer d'une synthèse des connaissances publiques en matière de biodiversité disponibles et mobilisables à l'échelle nationale.

Le recueil des données faunistiques à l'échelle locale permet un approfondissement des connaissances et un complément des données faunistiques nationales. Le recueil de ces informations a été réalisé au travers de :

La consultation de la base de données OGREVA (Outil Géographique de Recensement des Espèces Végétales et Animales) qui nous a permis de lister et localiser les espèces, patrimoniales ou non.

Une recherche bibliographique nous a permis de sélectionner diverses études (ouvrages, publications, articles, travaux scientifiques...). Ces études ont pu nous apporter des informations concernant les espèces présentes sur la commune (Cf. Bibliographie)

Nous avons également consulté différentes personnes et structures ressources, susceptibles de fournir des informations complémentaires au travail de bibliographie. Le tableau ci-après présente les organismes et les personnes qui ont été consultées dans le cadre de cette étude.

PERSONNES ET STRUCTURES CONSULTEES			
Date	Personne	Organisme	Objet
26/01/2012	Elodie TEXIER	DREAL Corse	Demande de consultation des documents DREAL (DOCOB Natura 2000, Inventaires ZNIEFF...)
26/01/2012	Carole PASSIGNY-HERNANDEZ	DREAL Corse	Extraction OGREVA
17/02/2012	Gregory BEUNEUX	Groupe Chiroptère Corse	Demande d'informations sur chiroptères susceptibles d'être présents sur la commune
20/02/2012	Jean-Bernard GUIDI	Bureau d'étude Géomrphic	Consultation des études environnementales réalisées sur la commune
21/02/2012	Valérie BOSCH	AAPNRC	Demande d'informations sur les reptiles, amphibiens et oiseaux susceptibles d'être présents sur la commune
21/02/2012	Mady TORRE	PNRC	Demande de consultation de la base de données faunes et de la base de données bibliographiques
21/02/2012	Stephane MURACCIOLE	ONF Corte	Demande de consultation des études faunistiques de l'ONF
21/02/2012	Geneviève ETTORI	CRPF	Demande de consultation des études faunistiques du CRPF
21/02/2012	Antoine ORSINI	Laboratoire hydrobiologie de l'Université de Corse	Demande d'informations sur les invertébrés aquatiques susceptibles d'être présents sur la commune
21/02/2012	Christian PIETRI	Fédération de chasse	Demande d'informations sur la faune sauvage susceptible d'être présents sur la commune
22/02/2012	Pierre BENEDETTI	ONCFS	Demande d'informations sur la faune sauvage susceptible d'être présents sur la commune
23/02/2012	Joseph MATTEI	ONEMA	Demande d'informations sur les poissons susceptibles d'être présents sur la commune
23/02/2012	Pasquale MONEGLIA	Bureau d'étude Endémys	Demande de consultation des études environnementales réalisées sur la commune
23/02/2012	Alexandre VELA	Bureau d'étude sentinelle	Consultation des études environnementales réalisées sur la commune
23/02/2012	Loic ARDIET	Bureau d'étude Biotope	Consultation des études environnementales réalisées sur la commune
27/02/2012	Laetita HUGOT	OEC CBNC	Demande d'informations sur les habitats présents sur la commune
28/02/2012	Joseph SALVINI	OEC	Demande de consultation de la bibliographie disponible à l'OEC
28/02/2012	Marie-Cécile RUIZ	OEC	Demande d'inventaires entomologiques sur la zone et des observations personnelles
28/02/2012	Stevan MONDOLONI	PNRC	Demande d'observations faunistiques personnelles sur la commune
01/03/2012	Jean-François SEGUIN	PNRC	Demande d'observations ornithologique spersonnelles sur la commune

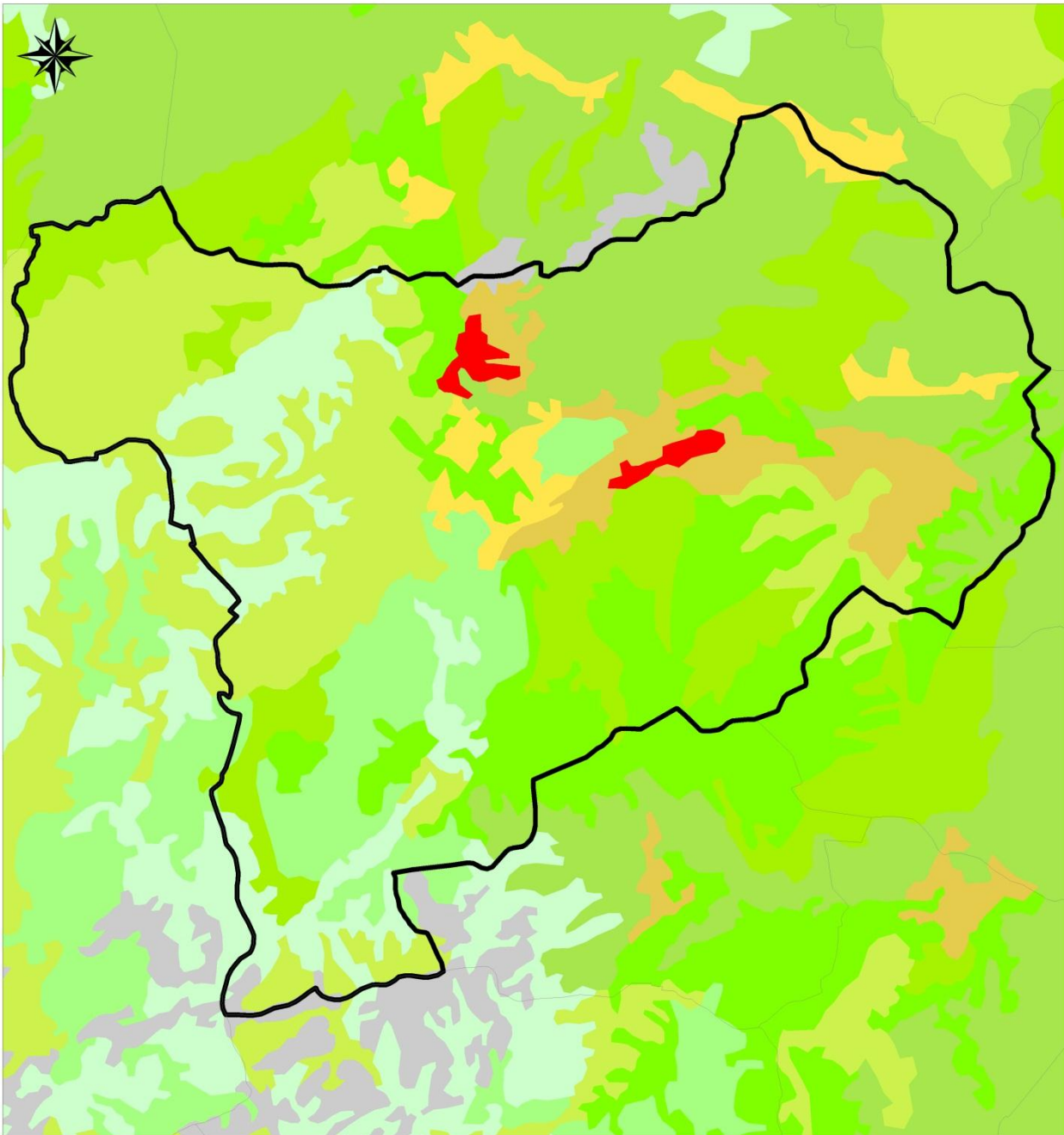
3. SITUATION ET OCCUPATION DU SOL

La commune de Moltifao, vaste territoire de plus de 55 Km² situé en centre Corse, couvre des altitudes de 200 mètres où s'écoule la rivière l'Asco jusqu'à 2064 mètres sur les crêtes de Traunatu. Quatre étages de végétation sont ainsi bien représentés sur le site :

- une partie de l'étage mésoméditerranéen (0 à 700 mètres d'altitude sur le versant exposé nord -ubac- et 100 à 1000 mètres sur le versant exposé sud -adret-)
- l'étage supraméditerranéen (700 à 1000 mètres d'altitude à l'ubac et 1000 à 1300 mètres d'altitude à l'adret)
- l'étage montagnard (1000 à 1600 mètres d'altitude à l'ubac et 1300 à 1800 mètres d'altitude à l'adret)
- une partie de l'étage subalpin (1600 à 2100 mètres d'altitude à l'ubac et 1800 à 2200 mètres d'altitude à l'adret)

La commune de Moltifao possède une grande diversité de milieux naturels. Les pelouses et pâturages naturels, le maquis (végétation sclérophylle) et les forêts (feuillus et en mutation) y sont dominant. Egaleme nt présents, en plus faible superficie, une végétation clairsemée, des landes et broussailles, des roches nues ainsi qu'un cours d'eau et ses zones humides.

Les surfaces anthropisées représentent près de 10% du territoire : Des surfaces essentiellement agricoles interrompues par des espaces naturels importants, des systèmes culturaux et parcellaires complexes ainsi que le tissu urbain discontinu.



Source : Corine Land Cover 2006 - Cartographie CPIE Corte Centre Corse DELMAS Philippe
Système de projection : Lambert 93 Français

LEGENDE

- Communes
- Moltifao

Occupation du sol (Corine Land Cover 2006)

- Tissu urbain discontinu
- Systèmes culturaux et parcellaires complexes
- Surfaces essentiellement agricoles, interrompues par des espaces naturels import
- Forêts de feuillus
- Pelouses et pâturages naturels
- Landes et broussailles
- Végétation sclérophylle
- Forêt et végétation arbustive en mutation
- Roches nues
- Végétation clairsemée

ECHELLE
1 : 67 000

4. ZONES DE PROTECTIONS ET D'INVENTAIRES

La commune de Moltifao fait l'objet de plusieurs zones de protections et d'inventaires de la biodiversité. Ces zones représentent près de la moitié de la surface de la commune (sans prendre en compte le Parc Naturel Régional qui couvre la totalité de la commune).

a. Les zones de connaissance de la biodiversité

Les zonages de connaissance concernent les secteurs présentant un intérêt biologique et écologique. Ils ne constituent pas une mesure de protection juridique en tant que telle, mais sont caractérisés par des espèces patrimoniales, menacées et/ou protégées.

La commune de Moltifao est concernée par plusieurs zonages de connaissance :

Les Zones Naturelles d'Intérêt Ecologique, Faunistique et Floristique (ZNIEFF)

Ces zones concernent les ensembles naturels remarquables qui constituent le milieu de vie d'espèces animales et végétales rares et caractéristiques du patrimoine naturel :

- Quatre ZNIEFF de Type I :

« Grotte de Pietrabella, tourbière de Moltifao, chênaie verte » (n°940004186) à l'Est de la commune,

« Gorge de l'Asco » (n°940004187) au Sud-Ouest de la commune,

« Massif des aiguilles de Popolasca » (n°940004206) au Sud de la commune,

« Ancienne mine de Castifao » (n°940030410) au Nord de la commune.

- Une ZNIEFF de Type II :

« Crêtes et hauts versants asylvatique du Mont Cinto » (n°940004233) à l'Ouest de la commune.

b. Les zones de protections de la biodiversité

Certains zonages pour la protection de la biodiversité relèvent de la réglementation, d'autres s'appuient sur des dynamiques contractuelles. Les zonages réglementaires concernent les espaces bénéficiant d'une réglementation permettant de protéger la biodiversité, par la régulation des activités humaines.

La commune de Moltifao est concernée par plusieurs zones de protection

Les Site d'importance Communautaire (SIC)

Les SIC sont des zones désignées au titre de la directive Habitats visant à maintenir ou à rétablir le bon état de conservation de certains habitats et espèces (animales et végétales), considérés comme menacés, vulnérables ou rares. Deux SIC sont présents sur la commune :

« Marais /tourbière du Valdo et Baglietto » (n°FR9400618) à l'Est de la commune,

« Chênaie verte et junipéraie de la Tartagine » (n°FR9402004) au Nord-Ouest de la commune.

Les Zones de Protection Spéciale (ZPS)

Les ZPS sont créées en application de la directive européenne 79/409/CEE (plus connue sous le nom directive oiseaux) relative à la conservation des oiseaux sauvages.

« Chênaie et pinèdes de Corse » (n°FR9412008) à l'Est de la commune.

Les Réserves Biologiques Forestières Dirigées

Les Réserves biologiques forestières dirigées sont des réserves naturelles soumises au régime forestier, par exemple forêts ou bois de collectivités (communes, départements, régions) dont l'objectif est de protéger des habitats ou espèces particulièrement représentatives du milieu forestier et/ou vulnérables.

La commune de Moltifao possède une RBFD concernant la surface de la tourbière de Valdo.

Les Arrêtés de Protection Biotope (APB)

Il s'agit d'arrêtés, pris par le préfet, pour protéger un habitat naturel ou biotope abritant une ou plusieurs espèces animales et/ou végétales sauvages et protégées. Deux APB ont été déposés sur la commune

« Bagliettu » (n°108) pour sa flore terrestre, situé à l'Est de la commune

« Grotte de Pietralbella » (n°119) pour les chauve-souris, situé à l'Est de la commune

Le Parc Naturel Régional de Corse

La commune de Moltifao fait partie du périmètre du Parc Naturel Régional de Corse.

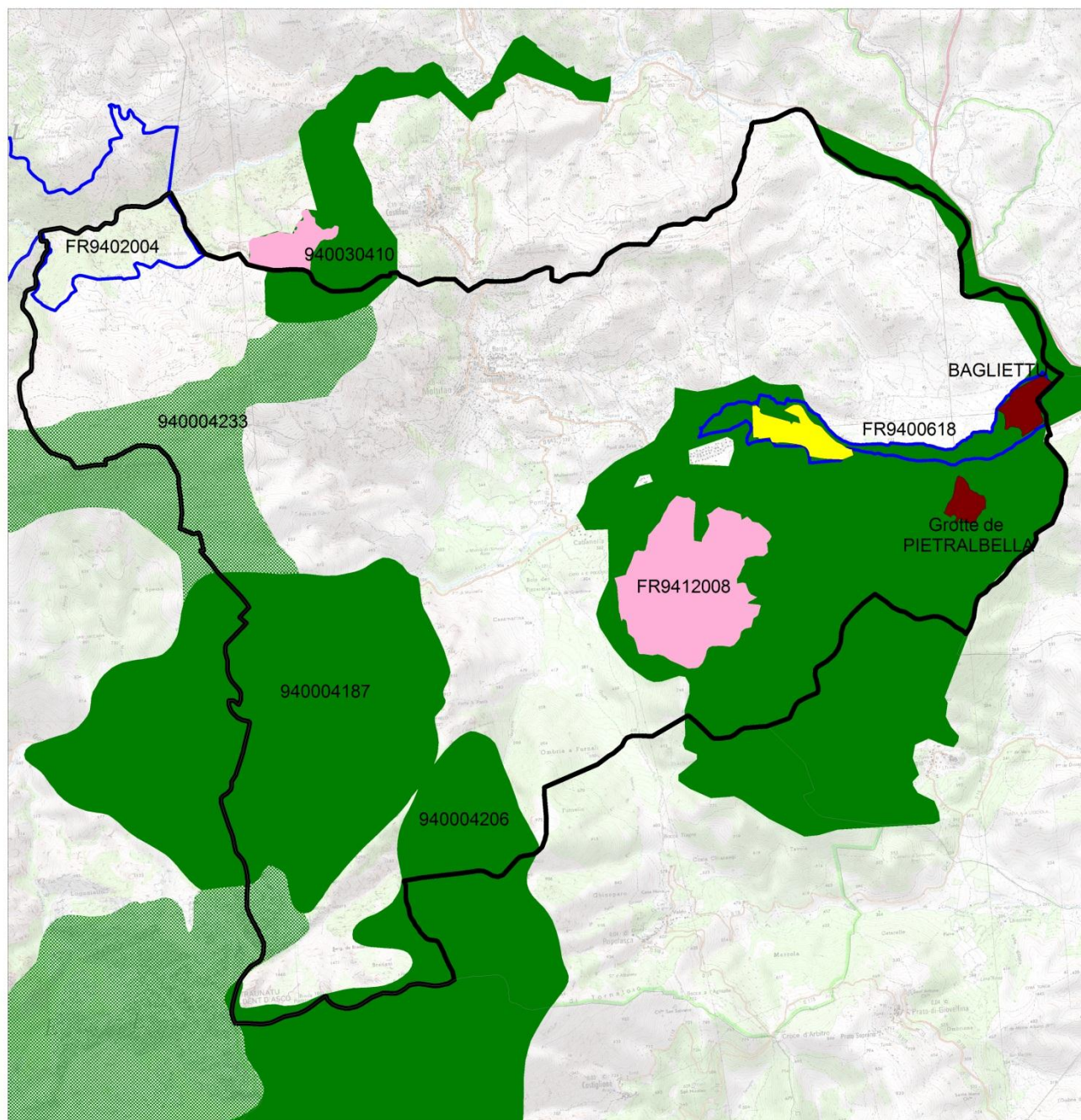


ZONES DE PROTECTIONS ET D'INVENTAIRES

Commune de MOLTIFAO

CORTE-CENTRE CORSE
CORTI-CENTRU DI CORSICA

Atlas de la Biodiversité dans les Communes
MANDATAIRE : DREAL DE CORSE



Source : DREAL de Corse, IGN 2010 - Cartographie 2012 CPIE Corte Centre Corse DELMAS Philippe
Système de projection : Lambert 93 Français

LEGENDE

- | | | | |
|--|-------------------|--|-------------------------------|
| | Communes | | ZPS |
| | Moltifao | | SIC |
| | ZNIEFF de type I | | Arrêtés de Protection Biotope |
| | ZNIEFF de Type II | | Reserve Biologique Domaniale |

ECHELLE
1 : 67 000

5. BIODIVERSITE FAUNISTIQUE : ESPECES ANIMALES PRESENTES

a. Espèces animales patrimoniales et/ou remarquables recensées sur la commune

Les espèces animales patrimoniales et/ou remarquables recensées sur la commune de Moltifao qui ont fait l'objet d'une localisation précise sont présentées sur la carte « Espèce patrimoniales et remarquables – Commune de Molifao ».

Une liste de l'ensemble des espèces animales patrimoniales et/ou remarquables recensées sur la commune de Moltifao est présentée dans le tableau « Tableau des espèces animales remarquables et/ou patrimoniales recensées sur la commune de Moltifao ».

VERTEBRES

- **Mammifères**
 - *Chiroptères*

La commune de Moltifao abrite une importante diversité de chauve-souris. On dénombre jusqu'à 18 espèces de chiroptères différentes (sur les 22 présentes en Corse). L'ensemble de ces espèces sont protégées au niveau national et inscrites à l'annexe IV (listant les espèces animales d'intérêt communautaire qui nécessitent une protection stricte) et/ou II (regroupe les espèces animales d'intérêt communautaire dont la conservation nécessite la désignation de ZSC) de la directive européenne Habitats Faune Flore 92/43/CEE.

On peut noter la présence de deux espèces inscrites sur la liste rouge des espèces menacées en France :

- Minioptère de Schreibers (*Miniopterus schreibersii*)
- Murin de Capaccini (*Myotis capaccinii*)

La grotte de Pietralbella, haut site à chauve-souris de la commune, est une cavité naturelle servant de gîte d'hibernation au Petit Rhinolophe (*Rhinolophus hipposideros*) et au Rhinolophe euryale (*Rhinolophus euryale*) et de gîte de transit au Minioptère de Schreibers (*Miniopterus schreibersii*) et au Murin de Capaccini (*Myotis capaccinii*).

La rivière de la Tartagine et l'Asco représentent également une zone d'intérêt pour ce groupe faunistique qui y trouve un lieu de chasse.

- *Micromammifères*

Quatre micromammifères protégés (protection internationale et/ou nationale) ont été inventoriés sur la commune : le Léroty (*Eliomys quercinus*), le Hérisson d'Europe (*Erinaceus europaeus*), le Lièvre commun (*Lepus capensis*), et la Belette d'Europe (*Mustela nivalis*). De peu d'intérêts patrimoniaux et très communs, ils n'ont pas fait l'objet de localisation précise.

- *Autres mammifères*

Suite aux opérations de réintroduction du Cerf de Corse (*Cervus elaphus corsicanus*) menées en 2007 sur la commune de Moltifao, l'aire de répartition de ce grand ongulé s'étend sur la partie Nord-Est de la commune ainsi que sur la tourbière de Bagliettu. Il est inscrit depuis 2000 sur la liste rouge des espèces menacées de l'IUCN et il est interdit de le chasser en Corse.

• Oiseaux

54 espèces d'oiseaux ont été recensées sur la commune, parmi lesquelles 43 sont protégées au niveau national. On note en particulier la présence des 12 espèces suivantes protégées au titre de l'annexe I de la directive européenne « Oiseaux » 79/409/CEE et qui bénéficient de mesures de protection spéciales de leur habitat qui seront donc classés en ZPS. Il s'agit des espèces menacées de disparition, des espèces vulnérables à certaines modifications de leur habitat, des espèces considérées comme rares, et des espèces nécessitant une attention particulière à cause de la spécificité de leur habitat, ainsi que les espèces migratrices dont la venue est régulière :

- L'Autour des palombes (*Accipiter gentilis arrigonii*) est l'espèce phare car sa présence a permis le classement en ZPS. La présence d'un couple nicheur est constatée depuis plusieurs années.
- Bien que ne nichant pas en forêt communale, le Gypaète barbu (*Gypaetus barbatus*) et l'Aigle royal (*Aquila chrysaetos*) font des incursions hivernales dans les massifs de Rustali et Fornali depuis les montagnes proches.
- Le Faucon pèlerin (*Falco peregrinus*) fréquente sans y nicher le territoire communal.
- La Sittelle corse (*Sitta whiteheadi*) se cantonne à la pinède de Fornali.
- Le Milan royal (*Milvus milvus*) niche à Valdo et Rustali il fréquente toute l'année l'ensemble de la forêt communale.
- L'Alouette lulu (*Lullula arborea*), la Fauvette sarde (*Sylvia sarda*), la Pie-grieche ecorcheur (*Lanius collurio*) et le Busard des roseaux (*Circus aeruginosus*) affectionnent le pourtour de l'Altar où ils ont été observés en 2009.
- Pipit rousseline (*Anthus campestris*) et Fauvette pitchou (*Sylvia undata*)

- **Reptiles**

Les cinq reptiles recensés sur la commune sont protégés au niveau national et inscrits à l'annexe IV de la directive européenne Habitats Faune Flore 92/43/CEE. La Tortue d'Herman (*Testudo hermanni*) inscrite sur la liste rouge des espèces menacées en France, et la Cistude d'Europe (*Emys orbicularis*) sont également inscrites à l'annexe II de cette même directive et ont fait l'objet de nombreux comptages le long de l'Asco et particulièrement sur les deux tourbières.

A noter, la présence sur la commune de l'espèce endémique corso-sarde : le Lézard tyrrhénien (*Podarcis tiliguerta*).

- **Amphibiens**

Cinq espèces d'amphibiens ont été inventoriées sur la commune. Toutes protégées au niveau national, deux d'entre elles font l'objet d'une protection particulière et sont inscrites à l'annexe II et IV de la directive européenne Habitats Faune Flore 92/43/CEE : le Discoglosse Corse (*Discoglossus montalentii*) endémique stricte à la corse et le Discoglosse sarde (*Discoglossus sardus*) sous-espèces cyrno-sarde toutes deux localisées le long de l'Asco.

La Salamandre de Corse (*Salamandra corsica*), espèce endémique stricte à la Corse, a également été inventoriée.

- **Poissons d'eau douce**

Les deux principales rivières traversant la commune ont fait l'objet d'inventaires piscicoles par l'ONEMA qui y ont recensé deux espèces protégées au niveau national : la Truite de rivière (*Salmo trutta fario*) et la Blennie fluviale (*Salaria fluviatilis*) ; ainsi que l'Anguille européenne (*Anguilla anguilla*) espèce en danger critique d'extinction d'après la liste rouge des espèces menacées en France. Le peuplement piscicole de l'Asco se différencie de celui de la Tartagine par la présence du vairon (*Phoxinus phoxinus*), espèce introduite qui est en train de coloniser la rivière.

INVERTEBRES

- **Insectes**

- *Odonates*

Le Caloptéryx de Capra (*Calopteryx splendens*) est le seul insecte remarquable et patrimonial recensé sur la commune. Sans protection ni endémisme particulier, cette libellule se démarque par sa rareté sur l'île avec seulement 12 stations connues en Corse.

- **Autres**

Un mollusque présent sur la commune, la Grande Caragouille (*Xerosecta cespitum*), est une espèce endémique métropole présente exclusivement sur le territoire français.

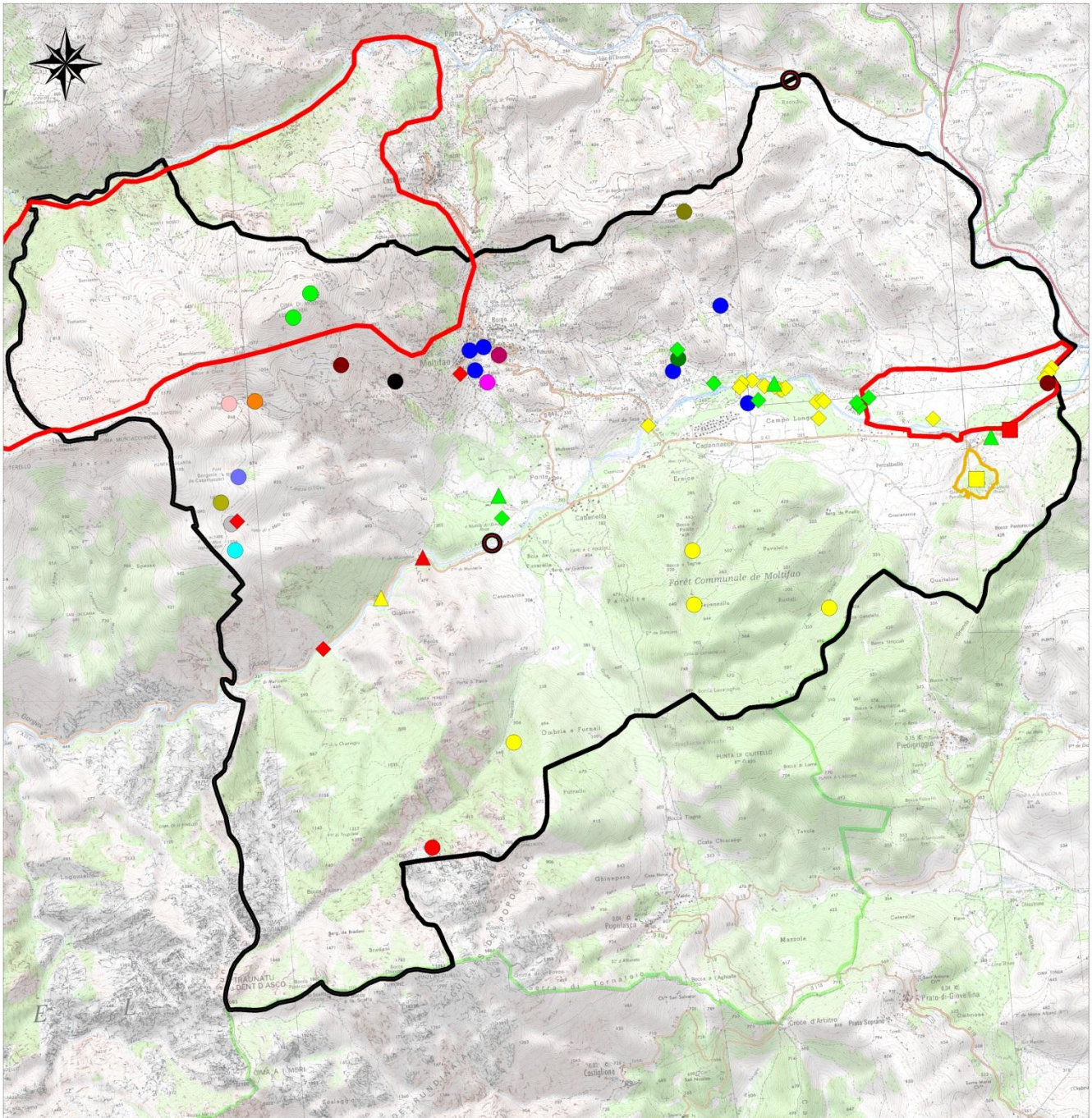


ESPECES PATRIMONIALES ET REMARQUABLES

Commune de MOLTIFAO

CORTE-CENTRE CORSE
CORTI-CENTRU DI CORSICA

Atlas de la Biodiversité dans les Communes
Mandataire : DREAL de Corse



Source : Bibliographies, Scan 25 IGN 2010 - Cartographie 2012 CPIE Corte Centre Corse DELMAS Philippe
Système de projection : Lambert 93 Français

LEGENDE

- Communes
- Moltifao

Aire de répartition du Cerf de Corse
(Données mai 2011 ONCFS de Corse P.BENEDETTI)

Grotte de Pietralbella
(Site à Chauve-souris)

Station de pêche ONEMA

Espèces patrimoniales et remarquables

- | | | |
|------------------|---------------------------|--------------------------|
| CERF DE CORSE | MINIOPTERE DE SCHREIBERSI | MOINEAU CISALPIN |
| AIGLE ROYAL | AUTOUR DES PALOMBES | MILAN ROYAL |
| AILOUETTE LULU | BUSARD DES ROSEAUX | PERDRIX ROUGE |
| CAILLE DES BLES | GRAND CORBEAU | PETIT-DUC SCOPS |
| FAUCON PELERIN | HUPPE FASCIEE | PIE-GRIECHE ECORCHEUR |
| FAUVETTE SARDE | MERLE A PLASTRON | TORCOL FOURMIER |
| GRAND CORBEAU | | COULEUVRE VERTE ET JAUNE |
| HUPPE FASCIEE | | TORTUE CISTUDE |
| MERLE A PLASTRON | | TORTUE D'HERMANN |
| | | DISCOGLOSSE |
| | | DISCOGLOSSE CORSE |
| | | DISCOGLOSSE SARDE |

- MAMMIFÈRES
- OISEAUX

- REPTILES
- AMPHIBIENS

ECHELLE
1 : 64 000

Tableau des espèces animales remarquables et/ou patrimoniales recensées sur la commune de Moltifao

Nom latin	Nom vernaculaire	Directive Habitats, Faune, Flore/Oiseaux	Protection	Statut	Dernière observation	Source
VERTEBRES						
Mammifères						
Chiroptères						
<i>Barbastella barbastellus</i> (Schreber, 1774)	Barbastelle d'Europe	Annexe II et IV	nationale		2001	GCC
<i>Eptesicus serotinus</i> (Schreber, 1774)	Sérotine commune	Annexe IV	nationale		NC	FDR Tourbière de Valdo
<i>Hypsugo savii</i> (Bonaparte, 1837)	Vespère de Savi	Annexe IV	nationale		NC	FDR Tourbière de Valdo
<i>Miniopterus schreibersii</i> (Kuhl, 1817)	Minioptère de Schreibers	Annexe II et IV	nationale	Menacé	2002	OGREVA PATRIMONIO
<i>Myotis blythii</i> (Tomes, 1857)	Petit Murin	Annexe II et IV	nationale		1993	INPN
<i>Myotis capaccinii</i> (Bonaparte, 1837)	Murin de Capaccini	Annexe II et IV	nationale	Menacé	1956-2007	KAHMANN
<i>Myotis daubentonii</i> (Kuhl, 1817)	Vespertilion nathaline	Annexe IV	nationale		NC	FDR Tourbière de Valdo
<i>Myotis emarginatus</i> (E. Geoffroy, 1806)	Murin à oreilles échancrées	Annexe II et IV	nationale		1993	INPN
<i>Myotis myotis</i> (Borkhausen, 1797)	Grand Murin	Annexe II et IV	nationale		2001	GCC
<i>Myotis mystacinus</i> (Kuhl, 1817)	Murin à moustaches	Annexe IV	nationale		2006	GCC
<i>Nyctalus leisleri</i> (Kuhl, 1817)	Noctule de Leisler	Annexe IV	nationale		2006	GCC
<i>Pipistrellus kuhlii</i> (Kuhl, 1817)	Pipistrelle de Kuhl	Annexe IV	nationale		1952	INPN
<i>Pipistrellus pipistrellus</i> (Schreber, 1774)	Pipistrelle commune	Annexe IV	nationale		1952	INPN
<i>Plecotus auritus</i> (Linnaeus, 1758)	Oreillard roux	Annexe IV	nationale		1952	INPN
<i>Rhinolophus euryale</i> Blasius, 1853	Rhinolophe euryale	Annexe II et IV	nationale		1956-2007	KAHMANN
<i>Rhinolophus ferrumequinum</i> (Schreber, 1774)	Grand rhinolophe	Annexe II et IV	nationale		1952	INPN
<i>Rhinolophus hipposideros</i> (Bechstein, 1800)	Petit rhinolophe	Annexe II et IV	nationale		1956-2007	KAHMANN
<i>Tadarida teniotis</i> (Rafinesque, 1814)	Molosse de Cestoni	Annexe IV	nationale		NC	FDR Tourbière de Valdo
Micromammifères						
<i>Eliomys quercinus</i> (Linnaeus, 1766)	Lérot		autres		2010	FDR Tourbière de Valdo
<i>Erinaceus europaeus</i> Linnaeus, 1758	Hérisson d'Europe		nationale		1982	INPN
<i>Lepus capensis</i> Linnaeus, 1758	Lièvre commun		autres	Introduite	1983	INPN
<i>Mustela nivalis</i> Linnaeus, 1766	Belette d'Europe		autres		1964	INPN
Autres mammifères						
<i>Cervus elaphus corsicanus</i> (Erleben, 1777)	Cerf de Corse	Annexe II et IV	autres	Corse, Menacé	2011	ONCFS Benedetti, 2011

Oiseaux						
<i>Accipiter gentilis arrigonii</i> (Kleinschmidt, 1903)	Autour des palombes (ssp. de Corse)	Annexe I	nationale	Corse Menacé	2011	OGREVA LEBRAUD
<i>Accipiter nisus</i> (Linnaeus, 1758)	Épervier d'Europe		nationale		1999	ONF, 2004
<i>Aegithalos caudatus</i> (Linnaeus, 1758)	Mésange à longue queue		nationale		NC	Docob FR9400619
<i>Alectoris rufa</i> (Linnaeus, 1758)	Perdrix rouge	Annexe II et III	nationale		2010	OGREVA Berquier
<i>Anthus campestris</i> (Linnaeus, 1758)	Pipit rousseline	Annexe I	nationale		1989	A.A.P.N.R. Corse
<i>Aquila chrysaetos</i> (Linnaeus, 1758)	Aigle royal	Annexe I	nationale	Menacé	2011	OGREVA LEBRAUD
<i>Ardea cinerea</i> (Linnaeus, 1758)	Héron cendré		nationale		NC	FDR Tourbière de Valdo
<i>Buteo buteo</i> (Linnaeus, 1758)	Buse variable		nationale		2007	BARBOIRON Aurélie
<i>Carduelis chloris</i> (Linnaeus, 1758)	Verdier d'Europe		nationale		2007	BARBOIRON Aurélie
<i>Carduelis corsicana</i> (Koenig, 1899)	Venturon corse		nationale	Corse	2007	BARBOIRON Aurélie
<i>Cinclus cinclus</i> (Linnaeus, 1758)	Cincla plongeur		nationale		2003	DIREN
<i>Circus aeruginosus</i> (Linnaeus, 1758)	Busard des roseaux	Annexe I	nationale	Menacé	2009	Obsvertaion personnelle RECORBIET
<i>Columba livia</i> (Gmelin, 1789)	Pigeon biset	Annexe II	autres	Menacé	NC	ONF 1999-2013
<i>Columba palumbus</i> (Linnaeus, 1758)	Pigeon ramier	Annexe II et III	autres		2007	BARBOIRON Aurélie
<i>Corvus corax</i> (Linnaeus, 1758)	Grand corbeau		nationale		2011	LEBRET Arnaud
<i>Corvus corone cornix</i> (Linnaeus, 1758)	Corneille mantelée		nationale		2007	BARBOIRON Aurélie
<i>Coturnix coturnix</i> (Linnaeus, 1758)	Caille des blés	Annexe II	autres		2009	Obsvertaion personnelle RECORBIET
<i>Cuculus canorus</i> (Linnaeus, 1758)	Coucou gris		nationale		NC	Docob FR9400619
<i>Dendrocopos major</i> (Linnaeus, 1758)	Pic épeiche		nationale		2007	BARBOIRON Aurélie
<i>Erithacus rubecula</i> (Linnaeus, 1758)	Rougegorge familier		nationale		2007	BARBOIRON Aurélie
<i>Falco peregrinus</i> (Tunstall, 1771)	Faucon pèlerin	Annexe I	nationale	Menacé	2009	OGREVA Berquier
<i>Falco tinnunculus</i> (Linnaeus, 1758)	Faucon crécerelle		nationale		2007	BARBOIRON Aurélie
<i>Fringilla coelebs</i> (Linnaeus, 1758)	Pinson des arbres		nationale		2007	BARBOIRON Aurélie
<i>Gallinago gallinago</i> (Linnaeus, 1758)	Bécassine des marais	Annexe II et III	autres	Menacé	NC	FDR Tourbière de Valdo
<i>Garrulus glandarius</i> (Linnaeus, 1758)	Geai des chênes	Annexe II	autres		2007	BARBOIRON Aurélie
<i>Gypaetus barbatus</i> (Linnaeus, 1758)	Gypaète barbu	Annexe I	nationale	Menacé	1999	ONF, 1999
<i>Jynx torquilla</i> (Linnaeus, 1758)	Torcol fourmilier		nationale		2009	OGREVA Berquier
<i>Lanius collurio</i> (Linnaeus, 1758)	Pie-Grièche ecorcheur	Annexe I	nationale		2009	OGREVA RECORBET
<i>Lullula arborea</i> (Linnaeus, 1758)	Alouette lulu	Annexe I	nationale		2009	Obsvertaion personnelle RECORBIET
<i>Luscinia megarhynchos</i> (C. L. Brehm, 1831)	Rossignol philomèle		nationale		2007	BARBOIRON Aurélie
<i>Merops apiaster</i> (Linnaeus, 1758)	Guêpier d'Europe		nationale		2007	OGREVA SEGUIN J-F
<i>Milvus milvus</i> (Linnaeus, 1758)	Milan royal	Annexe I	nationale	Menacé	2011	LEBRET Arnaud
<i>Muscicapa striata</i> (Pallas, 1764)	Gobemouche gris		nationale	Menacé	2007	BARBOIRON Aurélie
<i>Otus scops</i> (Linnaeus, 1758)	Petit-duc scops		nationale		2009	OGREVA RECORBET
<i>Parus caeruleus</i> (Linnaeus, 1758)	Mésange bleue		nationale		2007	BARBOIRON Aurélie
<i>Parus major</i> (Linnaeus, 1758)	Mésange charbonnière		nationale		2007	BARBOIRON Aurélie
<i>Passer italiae</i> (Vieillot, 1817)	Moineau cisalpin		autres		2010	OGREVA Berquier
<i>Phoenicurus ochrurus</i> (S. G. Gmelin, 1774)	Rougequeue noir		nationale		1999	LEBRET Arnaud
<i>Ptyonoprogne rupestris</i> (Scopoli, 1769)	Hirondelle de rochers		nationale		1999	LEBRET Arnaud
<i>Saxicola torquatus</i> (Linnaeus, 1766)	Tarier pâtre		nationale		2007	BARBOIRON Aurélie
<i>Scolopax rusticola</i> Linnaeus, 1758	Bécasse des bois	Annexe II et III	autres		2006	INPN

<i>Serinus serinus</i> (Linnaeus, 1766)	Serin cini		nationale		2007	BARBOIRON Aurélie
<i>Sitta whiteheadi</i> (Sharpe, 1884)	Sittelle corse	Annexe I	nationale	Corse, Menacé	1999	ONF, 2002
<i>Streptopelia decaocto</i> (Frigalszky, 1838)	Tourterelle turque	Annexe II	autres		2000	FAGGIO Gilles
<i>Streptopelia turtur</i> (Linnaeus, 1758)	Tourterelle des bois	Annexe II	autres		2007	BARBOIRON Aurélie
<i>Sturnus unicolor</i> (Temminck, 1820)	Étourneau unicolore		nationale		2007	BARBOIRON Aurélie
<i>Sylvia melanocephala</i> (Gmelin, 1789)	Fauvette mélanocéphale		nationale		2007	BARBOIRON Aurélie
<i>Sylvia sarda</i> (Temminck, 1820)	Fauvette sarde	Annexe I	nationale		2009	OGREVA RECORBET
<i>Sylvia undata</i> (Boddaert, 1783)	Fauvette pitchou	Annexe I	nationale		2007	BARBOIRON Aurélie
<i>Troglodytes troglodytes</i> (Linnaeus, 1758)	Troglodyte mignon		nationale		2007	BARBOIRON Aurélie
<i>Turdus merula</i> (Linnaeus, 1758)	Merle noir	Annexe II	autres		2007	BARBOIRON Aurélie
<i>Turdus torquatus</i> Linnaeus, 1758	Merle a plastron		nationale		2009	OGREVA Berquier
<i>Turdus viscivorus</i> (Linnaeus, 1758)	Grive draine	Annexe II	autres		2007	BARBOIRON Aurélie
<i>Upupa epops</i> Linnaeus, 1758	Huppe fasciée		nationale		2011	OGREVA Berquier
Reptiles						
<i>Emys orbicularis</i> (Linnaeus, 1758)	Cistude d'Europe	Annexe II et IV	nationale		2002	Grosini
<i>Hierophis viridiflavus</i> (Lacepède, 1789)	Couleuvre verte et jaune	Annexe IV	nationale		2006	OGREVA RECORBET
<i>Podarcis siculus</i> (Rafinesque, 1810)	Lézard des ruines	Annexe IV	nationale	Introduite	NC	DELAUGERRE M et CHEYLAN M 1991
<i>Podarcis tiliguerta</i> (Gmelin, 1789)	Lézard tyrrhénien	Annexe IV	nationale	Corso-sarde	NC	DELAUGERRE M et CHEYLAN M 1992
<i>Testudo hermanni</i> Gmelin, 1789	Tortue d'Hermann	Annexe II et IV	nationale	Menacé	2010	OGREVA BENEDETTI
Amphibiens						
<i>Discoglossus montalentii</i> (Lanza, Nascetti, Capula & Bullini, 1984)	Discoglosse Corse	Annexe II et IV	nationale	Corse	1998	OGREVA ROSSI
<i>Discoglossus sardus</i> (Tschudi, 1837)	Discoglosse sarde	Annexe II et IV	nationale	Menacé	2009	OGREVA
<i>Hyla arborea</i> (Linnaeus, 1758)	Rainette verte	Annexe IV	nationale		NC	DELAUGERRE M et CHEYLAN M 1992
<i>Pelophylax kl. esculenta</i> (Linnaeus, 1758)	Grenouille verte	Annexe V	nationale		NC	DELAUGERRE M et CHEYLAN M 1992
<i>Salamandra corsica</i> Savi, 1838	Salamandre de Corse		nationale	Corse	NC	FDR Tourbière de Valdo
Poissons						
<i>Anguilla anguilla</i> (Linnaeus, 1758)	Anguille européenne		non	Menacé	2009	ONEMA
<i>Phoxinus phoxinus</i> (Linnaeus, 1758)	Vairon		non	Introduit	2009	ONEMA
<i>Salaria fluviatilis</i> (Asso, 1801)	Blennie fluviatile		nationale		2005	ONEMA
<i>Salmo trutta fario</i> Linnaeus, 1758	Truite de rivière		nationale		2009	ONEMA
INVERTEBRES						
Insectes						
Odonates						
<i>Calopteryx splendens</i> (Harris, 1782)	Caloptéryx de Capra		non	Rare en Corse	NC	ROCHE & al. 2008
Lépidoptères						
Orthoptères						
Autres						
Gastéropodes						
<i>Xerosecta cespitum</i> (Draparnaud, 1801)	Grande caragouille		non	métropole endémique	1996	INPN

b. Les autres espèces animales recensées sur la commune

Tableau des autres espèces animales recensées sur la commune de Moltifao

Nom latin	Nom vernaculaire	Dernière observation	Source
VERTEBRES			
Mammifères			
Chiroptères			
Micromammifères			
<i>Apodemus sylvaticus</i> (Linnaeus, 1758)	Mulot sylvestre	1964	INPN
<i>Mus musculus</i> Linnaeus, 1758	Souris grise	1964	INPN
<i>Rattus rattus</i> (Linnaeus, 1758)	Rat noir, Rat commun	1964	INPN
<i>Oryctolagus cuniculus</i> (Linnaeus, 1758)	Lapin commun	NC	ONF 1999-2013
Autres mammifères			
<i>Sus scrofa</i> Linnaeus, 1758	Sanglier	2000	ONF 2005
<i>Vulpes vulpes</i> (Linnaeus, 1758)	Renard roux	1999	ONF 2004
Oiseaux			
Reptiles			
Amphibiens			
Poissons			
INVERTEBRES			
Insectes			
Odonates			
<i>Calopteryx haemorrhoidalis</i> (Vander Linden, 1825)	Calopteryx haemorroidal	2009	OGREVA Doucet
<i>Coenagrion puella</i> (Linnaeus, 1758)	Agrion jouvencelle	1995	OGREVA AUBOURG
<i>Orthetrum coerulescens</i> (Fabricius, 1798)	Orthetrum bleissant	1988	OGREVA AUBOURG
<i>Lestes viridis</i> (Vander Linden, 1825)	Leste vert	NC	ROCHE & al. 2008
<i>Ceragrion tenellum</i>	Agrion délicat	NC	ROCHE & al. 2008
<i>Orthetrum brunneum</i> (Fonscolombe, 1837)	Orthétrum brun	NC	ROCHE & al. 2008
Lépidoptères			
<i>Hedychridium tyrrhenicum</i> Strumia, 2003		1997	INPN
Orthoptères			
Autres			
Gasteropodes			
<i>Eobania vermiculata</i> (O.F. Müller, 1774)	Escargot mourguéta	1996	INPN
<i>Monacha cartusiana</i> (O.F. Müller, 1774)	Petit moine	1996	OGREVA RIPKEN

c. Les Efforts de prospections

La commune de Moltifao, de par la couverture des zonations d'inventaires et de protections ainsi que les travaux d'expertises naturalistes réalisés sur son territoire, a fait l'objet de nombreux inventaires faunistiques pour la quasi-totalité des groupes taxonomiques. Seuls les invertébrés n'ont pas fait l'objet d'études sur le territoire. Un effort peut être envisagé sur l'ensemble de la commune pour ce groupe faunistique

Ces inventaires sont pour la plupart localisés dans les grands spots de biodiversité de la commune : tourbières, grotte... mais également dans des lieux de moindre importance : forêt communale, cours d'eau...

Les dates de dernière observation des espèces animales varient selon les groupes taxonomiques étudiés, cependant rare sont les observations supérieures à 10 ans. La majorité des observations datent de moins de 5 ans ; pour certaines espèces les observations sont même réactualisées régulièrement.

Dans un souci d'homogénéisation des connaissances faunistiques de la commune, des efforts de prospections peuvent être réalisés selon les groupes taxonomiques.

Mammifères :

Les grands mammifères sauvages et /ou chassables occupent toute l'attention des organismes de chasse (ONCFS et Fédération de chasse) déjà bien mobilisés sur la commune. Un prochain recensement des chats sauvages, réalisé par l'ONCFS, viendra compléter l'inventaire de ce groupe.

Les chiroptères, groupe bien représenté sur la commune, sont étudiés et surveillés par l'association « Groupe Chiroptère Corse ». Les données publiques accessibles se concentrent essentiellement sur une zone précise : la tourbière et la grotte de Pietralbella. En l'absence d'autres données (y compris les données propriétés du GCC) il serait intéressant de réaliser une recherche de nouveaux sites à chauve-souris (bâtiment en ruine, grottes...) sur la commune et d'y définir les espèces présentes.

Oiseaux :

Les observations des oiseaux sont récentes (moins de 5 ans), régulières et bien réparties sur l'ensemble du territoire de la commune. Des inventaires peuvent être envisagés dans les zones les moins prospectées (hors ZPS, forêt communale, ZNIEFF, et hameau) mais étant donné les connaissances déjà acquises, ce groupe faunistique ne semble pas être prioritaire.

Reptiles :

Parmi les reptiles l'on retrouve ceux affectionnant les milieux humides et aquatiques, c'est le cas de la tortue cistude, et ceux préférant les milieux secs et bien ensoleillés comme les lézards, l'hémidactyle, le phyllodactyle et la couleuvre verte et jaune.

Le milieu le plus propice pour abriter la cistude sur la commune reste la tourbière qui a fait l'objet de nombreuses prospections notamment par l'association des Amis du PNRC.

Concernant le reste des reptiles, des inventaires ont déjà été réalisés et ont permis de déterminer les espèces présentes sur la commune. Cependant, un effort de prospections peut être envisagé dans les zones rocheuses et bien ensoleillées où peuvent être localisées ces espèces ainsi que de nouvelles, pas encore recensées sur la commune. Dans un souci d'homogénéisation des données, les milieux ouverts et anthropisés (les habitations par exemple) sont à privilégier car souvent peu prospectés.

Amphibiens :

Parmi les amphibiens, les discoglosses ont été localisés le long de l'Asco. De par leur cycle de vie, ces animaux fréquentent particulièrement les cours d'eau et zones humides où ils se reproduisent pour ensuite se déplacer dans des milieux couverts et frais (forêt par exemple).

Aucune espèce n'a été localisée le long de la Tratangine. Des prospections complémentaires seraient intéressantes à réaliser dans ce cours d'eau et dans les ruisselets périphériques.

Poissons d'eau douce :

Deux stations de suivi piscicole permettent le recensement des poissons sur les deux rivières de Moltifao (Tatangine et Asco). Des inventaires complémentaires ne sont donc pas nécessaires sur ce territoire.

Invertébrés :

Il s'agit du groupe taxonomique le moins bien étudié sur la commune. Les seuls individus (insectes et mollusques) ont été recensés le long de l'Asco (de la tourbière aux gorges de l'Asco).

Les inventaires complémentaires doivent être réalisés en priorité. Les sous-groupes taxonomiques retenus en priorités dans le cadre des ABC concernent les insectes : odonates, lépidoptères et orthoptères.

Les insectes affectionnant des milieux très divers, les prospections pourront se localiser au bord de la Tartagine ou de l'Aco principalement pour les odonates ; sur les pelouses, prairies et autres milieux ouverts pour les lépidoptères et les orthoptères.

Des inventaires dans les cours d'eau peuvent être envisagés pour déterminer la faune d'invertébrés aquatiques (dont les larves d'insectes).

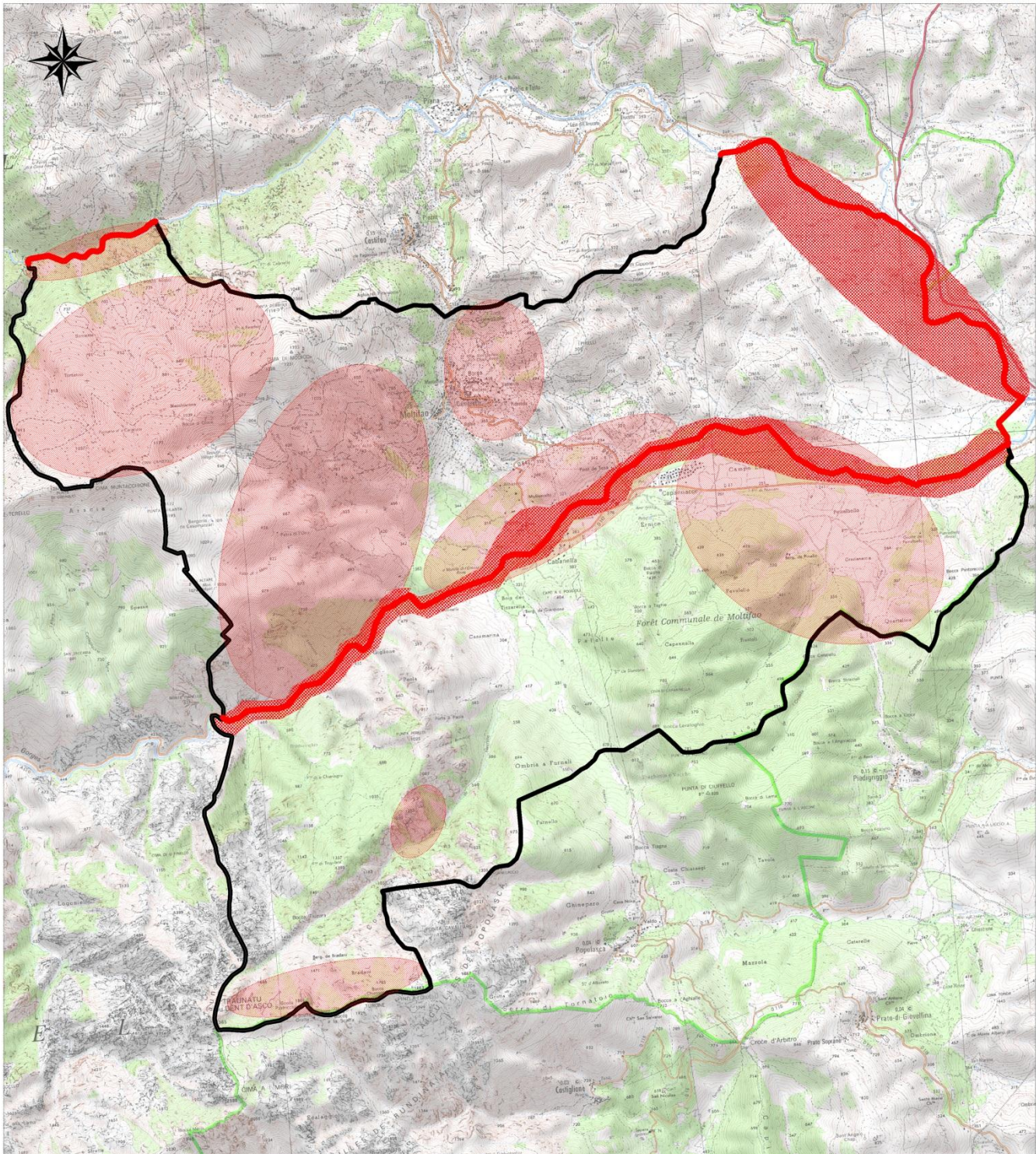


EFFORTS DE PROSPECTIONS : INVERTÉBRÉS

Commune de MOLTIFAO

CORTE-CENTRE CORSE
CORTI-CENTRU DI CORSICA

Atlas de la Biodiversité dans les Communes
Mandataire : DREAL de Corse



Source : Scan 25 IGN 2010 - Cartographie 2012 CPIE Corte Centre Corse DELMAS Philippe
Système de projection : Lambert 93 Français

LEGENDE

- Communes
- Moltifao

Zones d'efforts de prospections

- Lépidoptères et Orthoptères
- Odonates
- Invertébrés aquatiques

ECHELLE
1 : 64 000

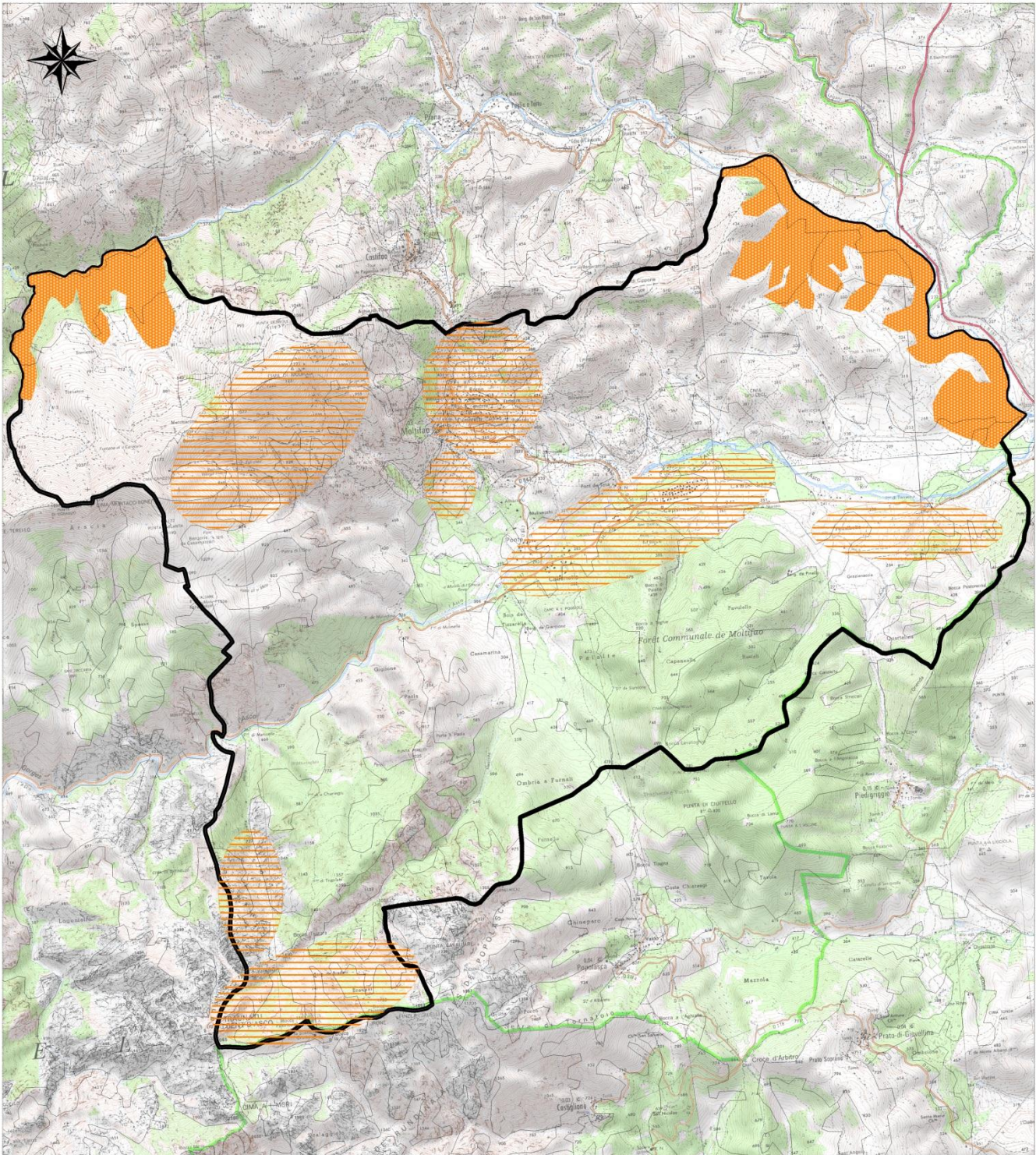


EFFORTS DE PROSPECTIONS : VERTÉBRÉS

Commune de MOLTIFAO

CORTE-CENTRE CORSE
CORTI-CENTRU DI CORSICA

Atlas de la Biodiversité dans les Communes
Mandataire : DREAL de Corse



Source : Scan 25 IGN 2010 - Cartographie 2012 CPIE Corte Centre Corse DELMAS Philippe
Système de projection : Lambert 93 Français

LEGENDE

- Communes
- Moltifao

Zones d'efforts de prospections

- Reptiles
- Amphibiens

ECHELLE
1 : 64 000

BIBLIOGRAPHIE

AAPNRC 2012, Base de données faunistiques de l'Association des Amis du Parc Naturel Régional de Corse.

Anonyme, Fiche ZNIEFF n° 940004206 « Massif des aiguilles de popolasca » 2p.

Anonyme, Fiche ZNIEFF n° 940004233 « Crêtes et hauts versants asylvatiques du Mont Cinto » 3p.

Anonyme, Fiche ZNIEFF n°: 940004187 « Gorges de l'Asco » 2p.

BEUNEUX & DELAY (2007) Fiche ZNIEFF n°: 940004186 « Grotte de Pietrabella, tourbière de Moltifao, chenaie verte » 6p.

BURGUET-MORETTI & al. (2010) Fiche descriptive sur les zones humides Ramsar (FDR) version 2009-2012 : Tourbière de Valdo, 51p.

DELAUGERRE M et CHEYLAN M (1992). Atlas de répartition des batraciens et reptiles de Corse. Parc Naturel Régional de Corse Ecole pratique des Hautes Etudes, 121 p.

DIREN de Corse (2003) DOCOB « Chênaie verte et Junipéraie de la Tartagine » - pSIC FR9402004, 42p.

DIREN de Corse (2003). Document d'objectifs Natura 2000 : FR9400618 – Marais et Tourbières de Valdo et de Baglietto Moltifao- Haute-Corse. DIREN, ONF, 42 p.

GCC (2012) Observations personnels de M. Beuneux, Groupe Chiroptères Corse

GRISONI (2002) - Etudes préliminaires de trois espèces de la Directive Habitat : la Cistude (*Emys orbicularis*), le Discoglosse corse (*Discoglossus montalentii*), le discoglosse sarde (*Discoglossus sardus*). Association des Amis du P.N.R.C.

INPN (2012), Muséum national d'Histoire naturelle [Ed]. 2003-2011. Inventaire national du Patrimoine naturel, site Web : <http://inpn.mnhn.fr>

INPN (2012), Muséum national d'Histoire naturelle [Ed]. 2003-2011. Arrêtés de protection de Biotope Grotte de Pietrabella Muséum national d'Histoire naturelle

KAHMANN H 1956. Les chiroptères de Corse. Mammalia Tome 20, P. 333-389

OGREVA (2012), Base de données OGREVA

ONCFS (2011) Carte de l'aire de répartition du Cerf de Corse, Noyau de population de Moltifao

ONEMA (2009) Base de données 2000-2009

ONF région Corse (1999), Aménagement Forestier : forêt communale de Moltifao (1999-2013)

ONF région Corse (2009) Document d'objectifs : site Natura 2000 ZPS FR9412008 Chênaies et pinèdes de Corse 149 p.

ONF, 2002 - Réserve biologique forestière dirigée de VALDO - Plan de gestion : 71 p.

ONF, 2009 Document d'objectifs : site Natura 2000 ZPS FR9412008 Chênaies et pinèdes de Corse, 149 p.

PNRC / THIBAUT J-C., (2004), Proposition de ZPS dans le cadre des plans de restauration sur l'Autour des palombes et la sittelle corse, DIREN, rapport, 14p.

ROCHE & al. (2008) Atlas des odonates de Corse, DIREN de Corse, SEMA, Société française d'odonatologie, 128p.