



CORTE CENTRE CORSE
CORTI CENTRU DI CORSICA

Atlas de la Biodiversité dans les Communes

Etat des lieux de la biodiversité faunistique

Commune de Santo-Pietro-di-Venaco



Crédit photos : CPIE Corte Centre Corse et ONF de Corse

DELMAS Philippe
Chargé d'études CPIE Corte Centre Corse

2012

CENTRE PERMANENT
D'INITIATIVES
POUR L'ENVIRONNEMENT

Association A Rinascita di u Vechju Corti

7, rue Colonel Feracci - BP 1 - 20250 Corte - 04 95 61 14 36

Télécopie : 04 95 32 75 49 - Courriel : rinascita@wanadoo.fr - site internet : <http://cpie-centrecorse.fr/>

N°SIRET : 443 647 862 000 12 - APE 9499Z

SOMMAIRE

1. CONTEXTE ET GENERALITES
2. SOURCE DES DONNEES
3. SITUATION ET OCCUPATION DU SOL
4. ZONES DE PROTECTIONS ET INVENTAIRES
 - a. Les zones de connaissance de la biodiversité
 - b. Les zones de protections de la biodiversité
5. BIODIVERSITE FAUNISTIQUE : ESPECES ANIMALES PRESENTES
 - a. Espèces animales patrimoniales et/ou remarquables recensées sur la commune
 - b. Les autres espèces animales recensées sur la commune
 - c. Les Efforts de prospections

BIBLIOGRAPHIE

1. CONTEXTE ET GENERALITES

Le Ministère du Développement Durable propose aux communes volontaires un dispositif pour les aider à connaître, protéger et valoriser leur biodiversité : l'atlas de la biodiversité des communes (ABC).

Ces atlas de la biodiversité des communes ont pour objectifs, d'une part, de sensibiliser les élus et la population aux enjeux liés à la préservation de la biodiversité, d'autre part, d'acquérir des connaissances complémentaires afin que la biodiversité soit mieux prise en compte dans les décisions locales.

Dans le cadre de ce projet, le CPIE Corte Centre-Corse a été missionné par la DREAL de Corse pour établir l'état des lieux de la biodiversité faunistique (objet de ce présent rapport)

Cet état des lieux permet l'analyse précise des connaissances en matière d'inventaires faunistiques déjà disponibles. Il s'agit d'une analyse beaucoup plus fine que les « portraits de la biodiversité communale » mis à disposition par le ministère de l'environnement. Cette étape se concentre sur les données de biodiversité en tant que telles et mobilise nos connaissances et compétences territoriales afin de recueillir toutes les données existantes à l'échelle locale. Les lacunes concernant les connaissances naturalistes sont identifiées ce qui permet de déterminer des priorités pour y remédier.

2. SOURCE DES DONNEES

Le portrait de la biodiversité dans les communes a été consulté sur cette commune et nous a permis de disposer d'une synthèse des connaissances publiques en matière de biodiversité disponibles et mobilisables à l'échelle nationale.

Le recueil des données faunistiques à l'échelle locale permet un approfondissement des connaissances et un complément des données faunistiques nationales. Le recueil de ces informations a été réalisé au travers de :

La consultation de la base de données OGREVA (Outil Géographique de Recensement des Espèces Végétales et Animales) qui nous a permis de lister et localiser les espèces, patrimoniales ou non.

Une recherche bibliographique nous a permis de sélectionner diverses études (ouvrages, publications, articles, travaux scientifiques...). Ces études ont pu nous apporter des informations concernant les espèces présentes sur la commune (Cf. Bibliographie)

Nous avons également consulté différentes personnes et structures ressources, susceptibles de fournir des informations complémentaires au travail de bibliographie. Le tableau ci-après présente les organismes et les personnes qui ont été consultées dans le cadre de cette étude.

PERSONNES ET STRUCTURES CONSULTEES			
Date	Personne	Organisme	Objet
26/01/2012	Elodie TEXIER	DREAL Corse	Demande de consultation des documents DREAL (DOCOB Natura 2000, Inventaires ZNIEFF...)
26/01/2012	Carole PASSIGNY-HERNANDEZ	DREAL Corse	Extraction OGREVA
17/02/2012	Gregory BEUNEUX	Groupe Chiroptère Corse	Demande d'informations sur chiroptères susceptibles d'être présents sur la commune
20/02/2012	Jean-Bernard GUIDI	Bureau d'étude Géomrphic	Consultation des études environnementales réalisées sur la commune
21/02/2012	Valérie BOSCH	AAPNRC	Demande d'informations sur les reptiles, amphibiens et oiseaux susceptibles d'être présents sur la commune
21/02/2012	Mady TORRE	PNRC	Demande de consultation de la base de données faunes et de la base de données bibliographiques
21/02/2012	Stephane MURACCIOLE	ONF Corte	Demande de consultation des études faunistiques de l'ONF
21/02/2012	Geneviève ETTORI	CRPF	Demande de consultation des études faunistiques du CRPF
21/02/2012	Antoine ORSINI	Laboratoire hydrobiologie de l'Université de Corse	Demande d'informations sur les invertébrés aquatiques susceptibles d'être présents sur la commune
21/02/2012	Christian PIETRI	Fédération de chasse	Demande d'informations sur la faune sauvage susceptible d'être présents sur la commune
22/02/2012	Pierre BENEDETTI	ONCFS	Demande d'informations sur la faune sauvage susceptible d'être présents sur la commune
23/02/2012	Joseph MATTEI	ONEMA	Demande d'informations sur les poissons susceptibles d'être présents sur la commune
23/02/2012	Pasquale MONEGLIA	Bureau d'étude Endémys	Demande de consultation des études environnementales réalisées sur la commune
23/02/2012	Alexandre VELA	Bureau d'étude sentinelle	Consultation des études environnementales réalisées sur la commune
23/02/2012	Loic ARDIET	Bureau d'étude Biotope	Consultation des études environnementales réalisées sur la commune
27/02/2012	Laetita HUGOT	OEC CBNC	Demande d'informations sur les habitats présents sur la commune
28/02/2012	Joseph SALVINI	OEC	Demande de consultation de la bibliographie disponible à l'OEC
28/02/2012	Marie-Cécile RUIZ	OEC	Demande d'inventaires entomologiques sur la zone et des observations personnelles
28/02/2012	Stevan MONDOLONI	PNRC	Demande d'observations faunistiques personnelles sur la commune
01/03/2012	Jean-François SEGUIN	PNRC	Demande d'observations ornithologique spersonnelles sur la commune

3. SITUATION ET OCCUPATION DU SOL

La commune de Santo-Pietro-di-Venaco, territoire de près de 8 Km² situé en centre Corse, couvre des altitudes de 217 mètres où s'écoule le fleuve du Tavignano jusqu'à 2413 mètres à la Punta Lattinicia. Cinq étages de végétation sont ainsi bien représentés sur le site :

- une partie de l'étage mésoméditerranéen (0 à 700 mètres d'altitude sur le versant exposé nord -ubac- et 100 à 1000 mètres sur le versant exposé sud -adret-)
- l'étage supraméditerranéen (700 à 1000 mètres d'altitude à l'ubac et 1000 à 1300 mètres d'altitude à l'adret)
- l'étage montagnard (1000 à 1600 mètres d'altitude à l'ubac et 1300 à 1800 mètres d'altitude à l'adret)
- l'étage subalpin (1600 à 2100 mètres d'altitude à l'ubac et 1800 à 2200 mètres d'altitude à l'adret)
- une partie de l'étage alpin (2100 à 2700 mètres d'altitude à l'ubac et 2200 à 2700 mètres d'altitude à l'adret)

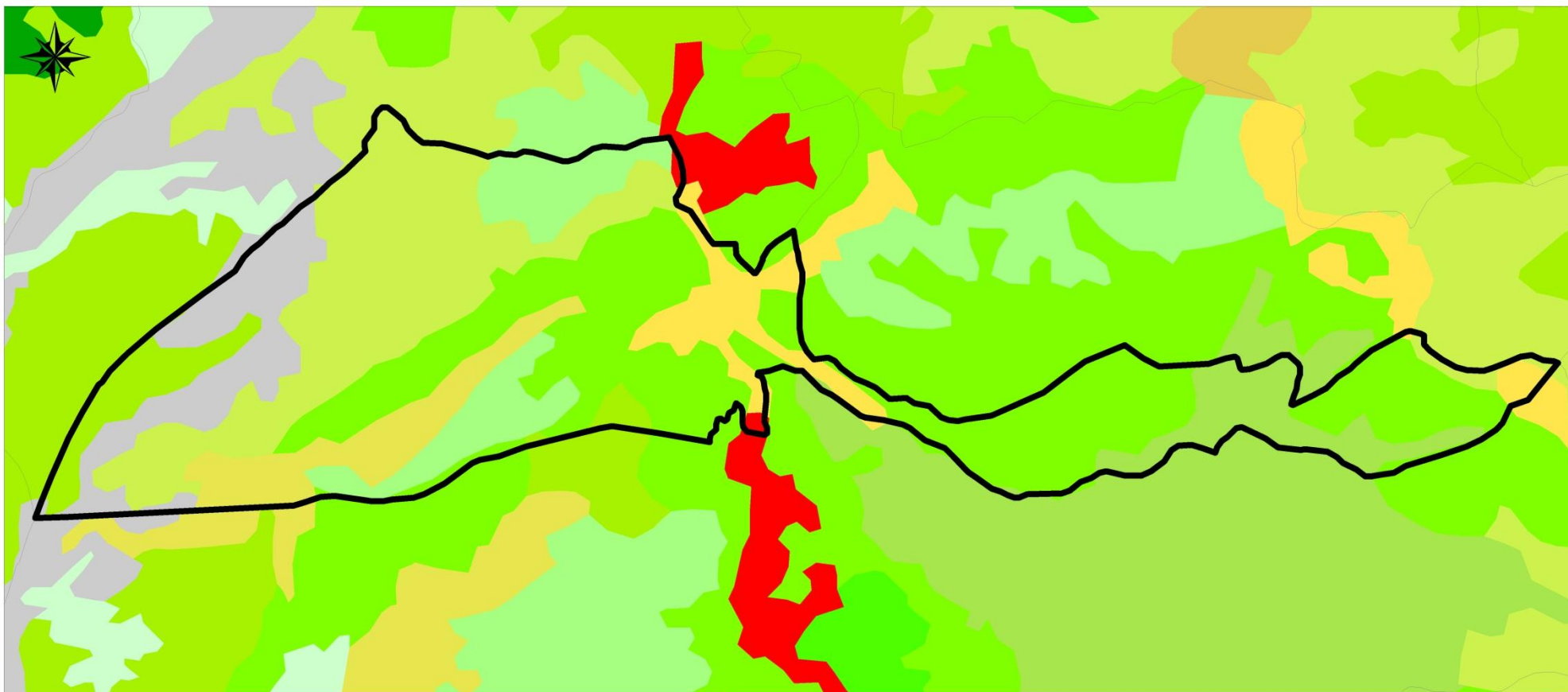
La commune de Santo-Pietro-di-Venaco possède une grande diversité de milieux naturels. La forêt de feuillus et les pelouses et pâturages naturels y sont dominants. Egalement présents, en plus faibles superficies, des landes et broussailles, des roches nues, du maquis (végétation sclérophylle), de la forêt et végétation arbustive en mutation ainsi que des cours d'eau et ses zones humides.

Les surfaces anthropisées représentent près de 13% du territoire : des prairies, des systèmes culturels et parcellaires complexes ainsi que le tissu urbain discontinu.



OCCUPATION DU SOL (CORINE LAND COVER 2006)

Commune de **SANTO-PIETRO-DI-VENACO**



Source : Corine Land Cover 2006 - Cartographie 2012 CPIE Corte Centre Corse DELMAS Philippe
Système de projection : Lambert 93 Français

LEGENDE

- Communes
- Santo-Pietro-di-Venaco

Occupation du sol (Corine Land Cover 2006)

- Tissu urbain discontinu
- Prairies
- Systèmes culturaux et parcellaires complexes
- Forêts de feuillus
- Forêts mélangées
- Pelouses et pâturages naturels
- Landes et broussailles
- Végétation sclérophylle
- Forêt et végétation arbustive en mutation
- Roches nues

ECHELLE
1 : 34 000

4. ZONES DE PROTECTIONS ET INVENTAIRES

La commune de Santo-Pietro-di-Venaco fait l'objet de plusieurs zones de protections et d'inventaires de la biodiversité. Ces zones, concentrées sur la partie Ouest de la commune, représentent plus de la moitié de la surface de la commune (sans prendre en compte le Parc Naturel Régional qui couvre la totalité de la commune).

a. Les zones de connaissance de la biodiversité :

Les zonages de connaissance concernent les secteurs présentant un intérêt biologique et écologique. Ils ne constituent pas une mesure de protection juridique en tant que telle, mais sont caractérisés par des espèces patrimoniales, menacées et/ou protégées.

La commune de Santo-Pietro-di-Venaco est concernée par deux zonages de connaissance

Les Zones Naturelles d'Intérêt Ecologique, Faunistique et Floristique (ZNIEFF)

Ces zones concernent les ensembles naturels remarquables qui constituent le milieu de vie d'espèces animales et végétales rares et caractéristiques du patrimoine naturel :

- ZNIEFF de Type I « Sommet du Mont Carpo » (n°940004177) à Ouest de la commune,
- ZNIEFF de Type II « Crêtes et hauts versants asylvatique du Mont Rotondo » (n°940004246) à l'extrémité Ouest de la commune.

b. Les zones de protections de la biodiversité

Certains zonages pour la protection de la biodiversité relèvent de la réglementation, d'autres s'appuient sur des dynamiques contractuelles. Les zonages réglementaires concernent les espaces bénéficiant d'une réglementation permettant de protéger la biodiversité, par la régulation des activités humaines.

La commune de Santo-Pietro-di-Venaco est concernée par plusieurs zones de protections

Les Sites d'importance Communautaire (SIC)

Les SIC sont des zones désignées au titre de la directive Habitats visant à maintenir ou à rétablir le bon état de conservation de certains habitats et espèces (animales et végétales), considérés comme menacés, vulnérables ou rares. Une proposition de SIC est présente sur la commune :

- SIC Massif de Rotondo (n°FR9400578) à l'Ouest de la commune.

Le Parc Naturel Régional de Corse

Santo-Pietro-di-Venaco fait partie du périmètre du Parc Naturel Régional de Corse.

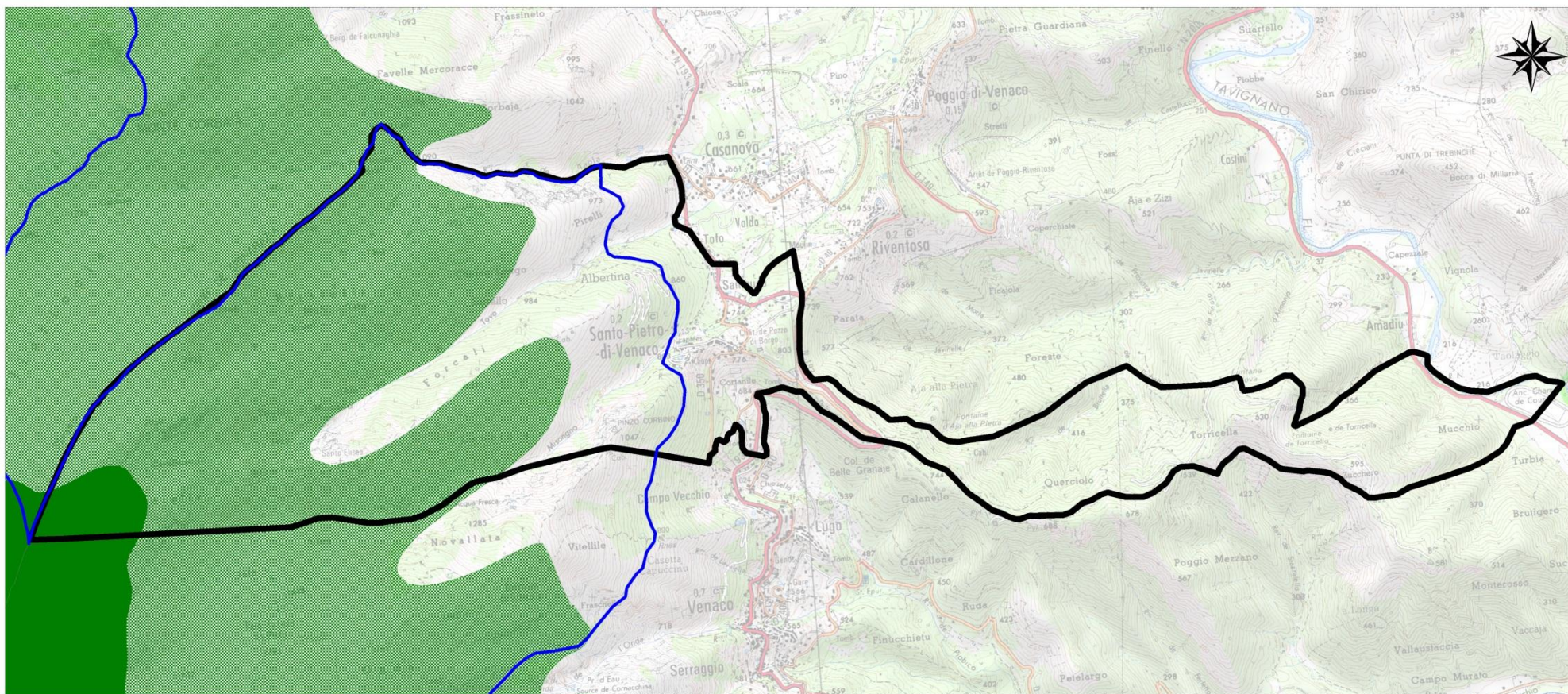


ZONES DE PROTECTIONS ET D'INVENTAIRES

Commune de **SANTO-PIETRO-DI-VENACO**

ATLAS DE LA BIODIVERSITÉ DANS LES COMMUNES

Mandataire : DREAL de Corse



LEGENDE



Communes



Santo-Pietro-di-Venaco

ZNIEFF de Type I



Sommet du Mont Carpo

ZNIEFF de Type II



Crêtes et hauts versants asylvatique du Mont Rotondo

SIC



Massif de Rotondo

ECHELLE
1 : 34 000

5. BIODIVERSITE FAUNISTIQUE : ESPECES ANIMALES PRESENTES

a. Espèces animales patrimoniales et/ou remarquables recensées sur la commune

Les espèces animales patrimoniales et/ou remarquables recensées sur la commune de Santo-Pietro-di-Venaco qui ont fait l'objet d'une localisation précise sont présentées sur la carte « Espèces patrimoniales et remarquables – Commune de Santo-Pietro-di-Venaco ».

Une liste de l'ensemble des espèces animales patrimoniales et/ou remarquables recensées sur la commune de Santo-Pietro-di-Venaco est présentée dans le tableau « Tableau des espèces animales remarquables et/ou patrimoniales recensées sur la commune de Santo-Pietro-di-Venaco ».

VERTEBRES

- **Mammifères**
 - *Chiroptères*

Les données publiques ou libres d'accès ne font références à aucune espèce de chiroptère sur le territoire de la commune de Santo-Pietro-di-Venaco.

Cependant l'association Groupe Chiroptère Corse, dans le cadre de ses travaux de recensement et de surveillance des chauves-souris en Corse, a observé un gîte abritant une seule espèce de chiroptère. Ces données appartenant aux GCC, il n'a pas été possible d'obtenir le nom de l'espèce, ni les informations concernant la localisation du gîte.

Deux gîtes ont été repérés par les citoyens de la commune : un dans la fosse commune du cimetière communal, un second au sommet du clocher de l'église.

- *Micromammifères*

Quatre micromammifères protégés au niveau international ont été inventoriés sur la commune : le Loire (*Glis glis*) observé en hauteur du hameau de Santo-Pietro-di-Venaco, le Lièvre commun (*Lepus capensis*), la Belette d'Europe (*Mustela nivalis*) et le Crocidure des jardins (*Crocidura suaveolens*). Une espèce protégée au niveau national a également été observée : le Hérisson d'Europe (*Erinaceus europaeus*).

De peu d'intérêts patrimoniaux et très communs, ils n'ont pas fait l'objet de localisation précise (hormis le loir).

- *Autres mammifères*

Une petite population sauvage de Cerf de Corse (*Cervus elaphus var. corsicanus*) fréquente la zone, en hauteur du hameau de Santo-Pietro-di-Venaco. Cette dernière est issue de relâchés récents (2004) d'animaux élevés dans le secteur et régulièrement suivies par l'ONCFS. Vue

les faibles effectifs mondiaux de cette sous espèce (<4000) on peut considérer l'espèce comme hautement patrimoniale pour la Corse. Cette espèce est d'ailleurs inscrite à l'annexe II (regroupe les espèces animales d'intérêt communautaire dont la conservation nécessite la désignation de ZSC) et IV (listant les espèces animales d'intérêt communautaire qui nécessitent une protection stricte) de la directive européenne "Habitats, Faune, Flore"92/43/CEE et est prioritaire.

- **Oiseaux**

Trois oiseaux d'intérêt communautaire fréquentent la commune : le Gypaète barbu (*Gypaetus barbatus*), le Milan royal (*Milvus milvus*) et l'Aigle royal (*Aquila chrysaetos*). Ces trois espèces inscrites à l'annexe I et bénéficiant ainsi de mesures de protections spéciales de leur habitat qui seront donc classés en ZPS, sont également inscrites sur la liste rouge des espèces menacées en France.

Deux couples de Gypaète nichent non loin de la commune (dont un à Verghellu) et viennent y faire des incursions. Les populations de Gypaète barbu sont hautement patrimoniales et très limitées au niveau européen et français. On ne compte qu'environ dix couples sur toute la Corse. Cette espèce a d'ailleurs fait l'objet d'un Programme Life-Nature entre 1998 et 2003.

11 autres espèces d'oiseaux protégées au niveau national ou international ont été recensées sur la commune. Cinq gibiers à savoir la Bécasse des bois (*Scolopax rusticola*), la Grive draine (*Turdus viscivorus*), la Perdrix rouge (*Alectoris rufa*) et le Pigeon ramier (*Columba palumbus*) ;

Six non gibiers : le Pic épeiche (*Dendrocopos major*), le Merle noir (*Turdus merula*), le Grand corbeau (*Corvus corax*) le Geai des chênes (*Garrulus glandarius*) la Buse variable (*Buteo buteo*), le Roitelet huppé (*Regulus regulus*) et le Grimpereau des bois (*Certhia familiaris*).

- **Reptiles**

Trois espèces de reptiles ont été observées dont deux localisées précisément sur la commune : deux couleuvres, la Couleuvre verte et jaune (*Coluber viridiflavus*), localisée près du Tavignano à l'extrême Est de la commune, et la Couleuvre à collier (*Natrix natrix*) ainsi que le Lézard tyrrhénien (*Podarcis tiliguerta*) localisé à différents points le long du sentier des bergeries. Cette dernière espèce est endémique Corse-Sardaigne.

Ces trois espèces sont protégées au niveau national et inscrites en Annexe IV de la directive européenne "Habitats, Faune, Flore"92/43/CEE.

- **Amphibiens**

L'Euprocte de Corse (*Euproctus montanus*) et la Salamandre de Corse (*Salamandra corsica*) sont signalés sur les hauteurs de Santo-Pietro-di-Venaco. Ces deux amphibiens endémiques Corse sont protégés au niveau national. L'Euprocte de Corse est également inscrit en annexe IV de la directive européenne "Habitats, Faune, Flore"92/43/CEE.

La Salamandre corse est bien représentée dans cette zone et a donné son nom à plusieurs grottes de la commune.

- **Poissons d'eau douce**

Santo-Pietro-di-Venaco n'a pas fait l'objet d'inventaire piscicole sur son territoire. Cependant l'ONEMA a inventorié, en 2006, dans le ruisseau de Minuto (situé en aval de la commune) où se jettent les trois principaux ruisseaux de Santo-Pietro-di-Venaco ainsi que dans le Tavignano (en amont de la portion du fleuve traversant la commune) :

- L'Anguille européenne (*Anguilla anguilla*), espèce en danger critique d'extinction d'après la liste rouge des espèces menacées en France,
- la Truite de rivière (*Salmo trutta fario*) espèce protégée au niveau national.

Plus en aval sur le Tavignano, il a été également recensé du Vairon (*Phoxinus phoxinus*). Cette espèce introduite colonisant très rapidement les cours d'eau de Corse, est susceptible de remonter le fleuve (dont la portion traversant la commune).

INVERTEBRES

- **Insectes**

Aucun insecte remarquable et/ou patrimoniale n'a été inventorié sur la commune.

- **Autres**

Trois espèces de mollusques possèdent une forte valeur patrimoniale : le Luisant de Haute-Corse (*Oxychilus tropidophorus*), l'Hélice catalorzu (*Tacheocampylaea acropachia acropachia*) et l'Hélicelle de Corse (*Cyrnotheba corsica*) sont tous trois endémiques à la Corse.

L'Hélicelle de Corse, localisé au lieu-dit Albertina, est également protégé au niveau national.



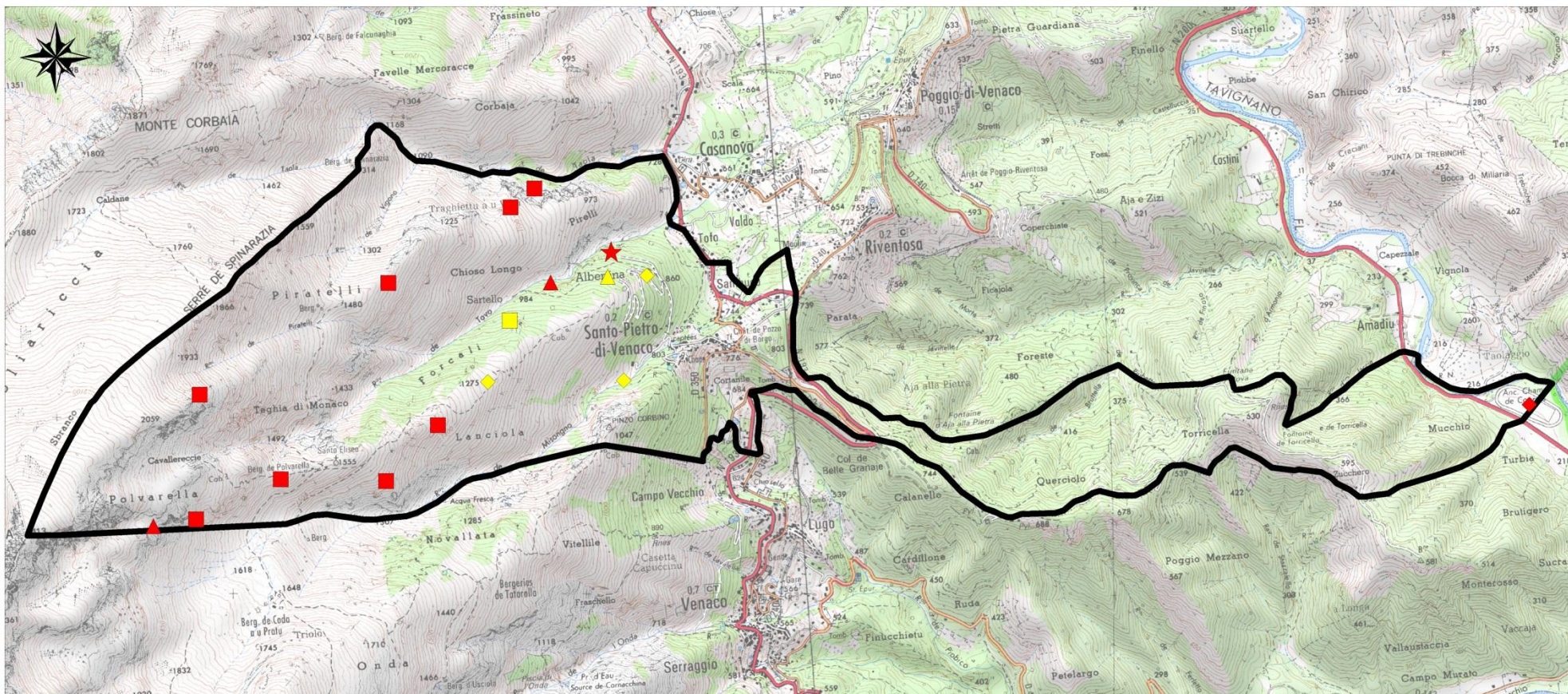
CORTE-CENTRE CORSE
CORTI-CENTRU DI CORSICA

ESPECES PATRIMONIALES ET REMARQUABLES

Commune de **SANTO-PIETRO-DI-VENACO**

ATLAS DE LA BIODIVERSITÉ DANS LES COMMUNES

Mandataire : DREAL de Corse



LEGENDE

- Communes
- Santo-Pietro-di-Venaco

Espèces patrimoniales et remarquables

- CERF DE CORSE
- LOIR
- ◆ COULEUVRE VERTE ET JAUNE
- ◆ LEZARD TYRRHENIEN
- ▲ EUPROCTE DE CORSE
- ▲ SALAMANDRE TACHETE DE CORSE
- ★ CYRNOTHEBA CORSICA

- MAMMIFÈRES
- REPTILES
- AMPHIBIENS
- MOLLUSQUE

ECHELLE
1 : 34 000

Tableau des espèces animales remarquables et/ou patrimoniales recensées sur la commune de Santo-Pietro-di-Venaco :

Nom latin	Nom vernaculaire	Directive Habitats, Faune, Flore/Oiseaux	Protection	Statut	Dernière observation	Source
VERTEBRES						
Mammifères						
Chiroptères						
Micrommammifères						
<i>Crociodura suaveolens (Pallas, 1811)</i>	Crocitude des jardins		autres		NC	ONF 2009-2023
<i>Erinaceus europaeus (Linnaeus, 1758)</i>	Hérisson d'Europe		nationale		1980	INPN
<i>Glis glis (Linnaeus, 1766)</i>	Loir		autres		2009	ONF 2009-2023
<i>Lepus capensis (Linnaeus, 1758)</i>	Lièvre commun		autres	introduite	NC	ONF 2009-2023
<i>Mustela nivalis (Linnaeus, 1766)</i>	Belette d'Europe		autres		1980	INPN
Autres mammifères						
<i>Cervus elaphus corsicanus (Erxleben, 1777)</i>	Cerf de Corse	Annexe II et IV	autres	Corse, Menacé	2004	PNRC
Oiseaux						
<i>Alectoris rufa (Linnaeus, 1758)</i>	Perdrix rouge	Annexe II et III	nationale		NC	ONF 2009-2023
<i>Aquila chrysaetos (Linnaeus, 1758)</i>	Aigle royal	Annexe I	nationale	Menacé	NC	Anonyme
<i>Buteo buteo (Linnaeus, 1758)</i>	Buse variable		nationale		NC	ONF 2009-2023
<i>Certhia familiaris Linnaeus, 1758</i>	Grimpereau des bois		nationale		NC	ONF 2009-2023
<i>Columba palumbus (Linnaeus, 1758)</i>	Pigeon ramier	Annexe II et III	autres		NC	ONF 2009-2023
<i>Corvus corax (Linnaeus, 1758)</i>	Grand corbeau		nationale		NC	ONF 2009-2023
<i>Dendrocopos major (Linnaeus, 1758)</i>	Pic épeiche		nationale		NC	ONF 2009-2023
<i>Garrulus glandarius (Linnaeus, 1758)</i>	Geai des chênes	Annexe II	autres		NC	ONF 2009-2023
<i>Gypaetus barbatus (Linnaeus, 1758)</i>	Gypaète barbu	Annexe I	nationale	Menacé	NC	ONF 2009-2023
<i>Milvus milvus (Linnaeus, 1758)</i>	Milan royal	Annexe I	nationale	Menacé	NC	ONF 2009-2023
<i>Regulus regulus (Linnaeus, 1758)</i>	Roitelet huppé		nationale		NC	ONF 2009-2023
<i>Scolopax rusticola (Linnaeus, 1758)</i>	Bécasse des bois	Annexe II et III	autres		NC	ONF 2009-2023
<i>Turdus merula (Linnaeus, 1758)</i>	Merle noir	Annexe II	autres		NC	ONF 2009-2023
<i>Turdus viscivorus (Linnaeus, 1758)</i>	Grive draine	Annexe II	autres		NC	ONF 2009-2023
Reptiles						
<i>Coluber viridiflavus (Lacepède, 1789)</i>	Couleuvre verte et jaune	Annexe IV	nationale		2000	OGREVA Anonyme
<i>Natrix natrix (Linnaeus, 1758)</i>	Couleuvre à collier	Annexe IV	nationale		NC	ONF 2009-2023
<i>Podarcis tiliguerta (Gmelin, 1789)</i>	Lézard tyrrhénien	Annexe IV	nationale	Corso-sarde	NC	ONF 2009-2023

Amphibiens						
<i>Euproctus montanus (Savi, 1838)</i>	Euprocte de Corse	Annexe IV	nationale	Corse	2008	ONF 2009-2023
<i>Salamandra corsica (Savi, 1838)</i>	Salamandre tacheté de Corse		nationale	Corse	2008	ONF 2009-2023
Poissons						
<i>Anguilla anguilla (Linnaeus, 1758)</i>	Anguille européenne		non	Menacé	2006	ONEMA
<i>Salmo trutta fario (Linnaeus, 1758)</i>	Truite de rivière		nationale		2006	ONEMA
INVERTEBRES						
Insectes						
Odonates						
Lépidoptères						
Orthoptères						
Autres						
Gastéropodes						
<i>Cyrnotheba corsica (Shuttleworth, 1843)</i>	Hélicelle de Corse		nationale	Corse	1994	Ogreva RIPKEN
<i>Oxychilus tropidophorus (J. Mabille, 1869)</i>	Luisant de Haute-Corse		non	Corse	1994	INPN
<i>Tacheocampylaea acropachia acropachia (J. Mabille, 1880)</i>	Hélice catalorzu		non	Corse	1994	INPN

b. Les autres espèces animales recensées sur la commune

Tableau des autres espèces animales recensées sur la commune de Santo-Pietro-di-Venaco

Nom latin	Nom vernaculaire	Dernière observation	Source
VERTEBRES			
Mammifères			
<i>Chiroptères</i>			
<i>Micrommammifères</i>			
<i>Lepus europaeus</i> (Pallas, 1778)	Lièvre d'Europe	NC	ONF 2009-2023
<i>Rattus rattus</i> (Linnaeus, 1758)	Rat noir, Rat commun	NC	ONF 2009-2023
<i>Apodemus sylvaticus</i> (Linnaeus, 1758)	Mulot sylvestre	NC	ONF 2009-2023
<i>Autres mammifères</i>			
<i>Sus scrofa</i> (Linnaeus, 1758)	Sanglier	1982	INPN
<i>Vulpes vulpes</i> (Linnaeus, 1758)	Renard roux	NC	ONF 2009-2023
Oiseaux			
Reptiles			
Amphibiens			
Poissons			
INVERTEBRES			
Insectes			
<i>Odonates</i>			
<i>Calopteryx haemorrhoidalis</i> (Vander Linden, 1825)	Calopteryx haemorrhoidal	NC	ROCHE & al. 2008
<i>Lépidoptères</i>			
<i>Orthoptères</i>			
<i>Lépidoptères</i>			
Autres			
Gasteropodes			
<i>Monacha cartusiana</i> (O.F. Müller, 1774)	Petit moine	1994	Ogreva RIPKEN
<i>Eobania vermiculata</i> (O.F. Müller, 1774)	Escargot mourguéta	1994	INPN
<i>Trochoidea elegans</i> (Gmelin, 1791)	Troque élégante	1994	INPN

c. Les Efforts de prospections

Les prospections faunistiques réalisées sur la commune de Santo-Pietro-di-Venaco se concentrent exclusivement dans les hauteurs du hameau, correspondant aux zones d'inventaires et de protections, au détriment de la partie basse : de la N193 jusqu'au Tavignano.

Les études faunistiques, peu nombreuses et concentrées sur la partie Ouest du territoire, semblent cependant avoir pris en compte la quasi-totalité des groupes taxonomiques (excepté les insectes).

La précision des dates de dernière observation ne permet pas d'évaluer l'ancienneté des données sauf pour les poissons, amphibiens et grands ongulés pour lesquels les observations datent de 5 ans à 10 ans.

Dans un souci d'homogénéisation des connaissances faunistiques de la commune, et en vue des constatations précédentes, des efforts de prospections peuvent être réalisés selon les groupes taxonomiques.

Mammifères :

Les grands mammifères sauvages et /ou chassables occupent toute l'attention des organismes de chasse (ONCFS et Fédération de chasse) déjà bien mobilisés sur la commune. Un prochain recensement des Chats sauvages réalisé par l'ONCFS viendra compléter l'inventaire de ce groupe.

Concernant les chiroptères, les données privées ne font référence qu'à un seul gîte. Au dire des experts du GCC, aucun inventaire dédié chiroptère n'a été mené jusqu'à présent. Des inventaires complémentaires sont très largement nécessaires et les données collectées actuellement ne sont pas le reflet de la réalité. Il serait intéressant de prospecter les gîtes non connus du GCC, de réaliser une recherche de sites à chauve-souris (bâtiment en ruine, grottes...) sur la commune et d'y définir les espèces présentes.

Oiseaux :

Les observations d'oiseaux se concentrent dans la partie haute de la commune, sur le territoire de la forêt communale. Des inventaires complémentaires peuvent être envisagés en dehors de la forêt communale (partie Est de la commune).

Reptiles :

Concernant les reptiles, des inventaires ont déjà été réalisés dans les milieux les plus propices à leur découverte (les milieux ouverts et bien ensoleillés) et ont permis de déterminer les espèces présentes sur la commune. Seule la zone de roches nues, où peuvent

être localisées ces espèces ainsi que de nouvelles, mériterait un effort de prospections supplémentaire.

Amphibiens :

De par leur cycle de vie, ces animaux fréquentent particulièrement les cours d'eau et zones humides où ils se reproduisent pour ensuite se déplacer dans des milieux couverts et frais (forêt par exemple).

Sur la commune, les observations récentes (2008) d'amphibiens se sont localisées dans ces milieux. Des inventaires complémentaires seraient toujours utiles pour vérifier si d'autres espèces ne sont pas présentes, cependant ces inventaires ne sont pas prioritaires.

Poissons d'eau douce :

Un inventaire piscicole dans le tronçon du Tavignano et dans le ruisseau de Tovo et du Misongno serait idéal pour vérifier, dans le premier, la présence du Vairon, et pour, dans le second, s'assurer de la présence des espèces piscicoles recensées en aval. Cependant étant donnée l'investissement d'une telle opération, il est plus judicieux de se tourner vers l'ONEMA qui pourrait être susceptible de réaliser cet inventaire dans le cadre de leurs missions.

Invertébrés :

Etant donné l'absence d'observation pour ce groupe, des inventaires complémentaires doivent être réalisés. Les sous-groupes taxonomiques retenus en priorité dans le cadre des ABC concernent les insectes : odonates, lépidoptères rhopalocères et orthoptères.

Ces insectes affectionnant des milieux très divers, les prospections pourront se localiser au bord du Tavignano et des ruisseaux principaux de la commune pour les odonates ; sur les pelouses, et autres milieux ouverts pour les lépidoptères rhopalocères et les orthoptères.

Des inventaires dans ces cours d'eau peuvent être envisagés pour déterminer la faune d'invertébrés aquatiques (dont les larves d'insectes).

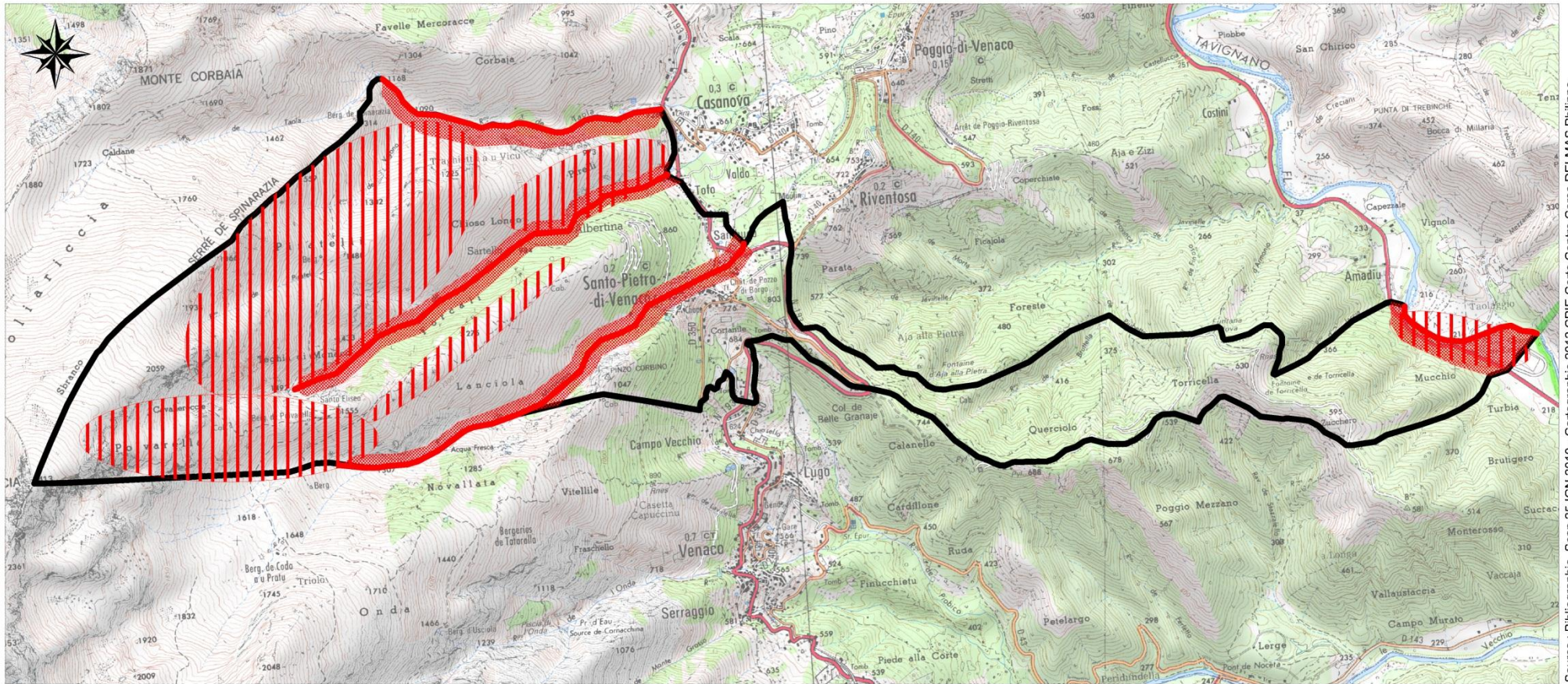


EFFORTS DE PROSPECTIONS : INVERTÉBRÉS

Commune de SANTO-PIETRO-DI-VENACO

ATLAS DE LA BIODIVERSITÉ DANS LES COMMUNES

Mandataire : DREAL de Corse



LEGENDE

- Communes
- Santo-Pietro-di-Venaco

Zones d'efforts de prospections

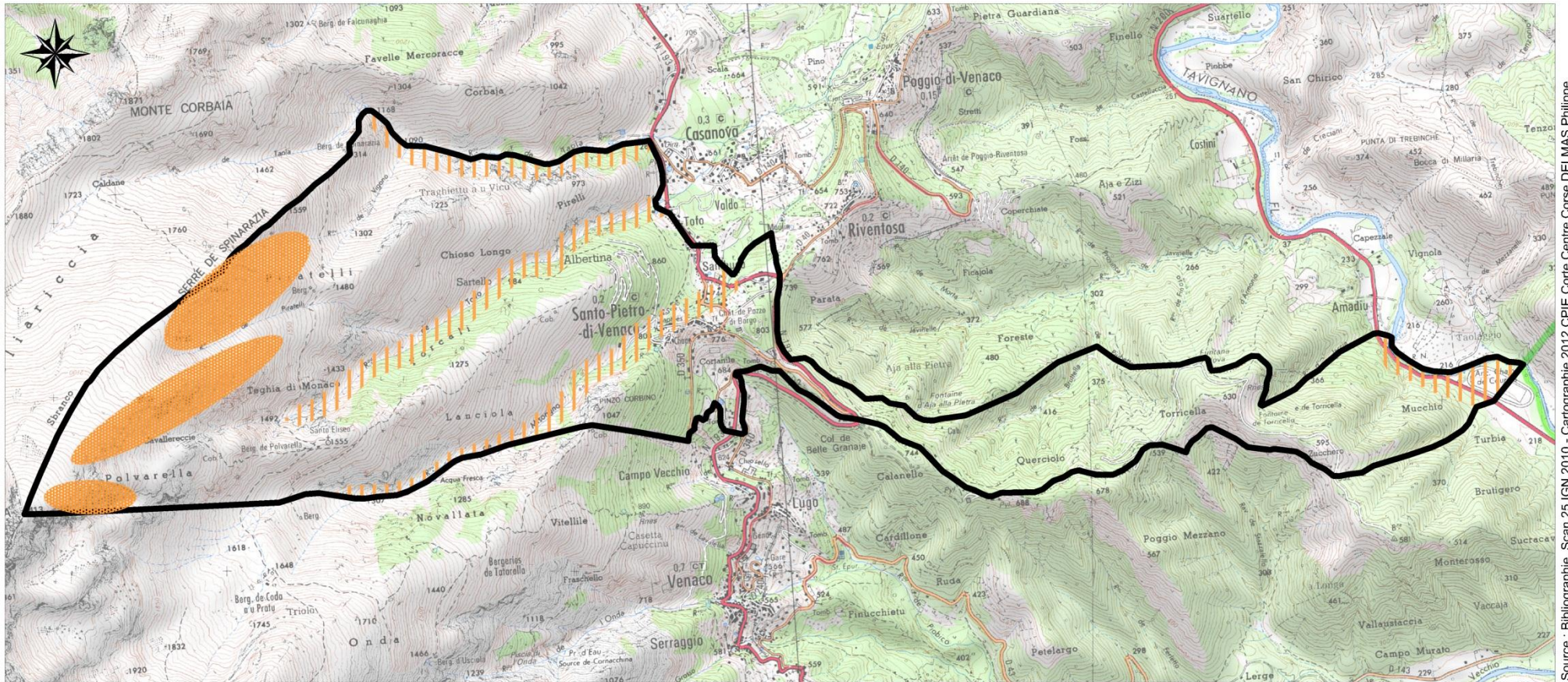
- Odonates
- Lépidoptères et Orthoptères
- Invertébrés aquatiques

ECHELLE
1 : 34 000



EFFORTS DE PROSPECTIONS : VERTÉBRÉS



Commune de **SANTO-PIETRO-DI-VENACO**



LEGENDE

-  Communes
-  Santo-Pietro-di-Venaco

Zones d'efforts de prospections

-  Reptiles
-  Amphibiens

ECHELLE
1 : 34 000

BIBLIOGRAPHIE

AAPNRC 2012, Base de données faunistiques de l'Association des Amis du Parc Naturel Régional de Corse.

Anonyme, Fiche ZNIEFF n° 940004177 « Sommet du Mont Cardo » 2p.

BERQUIER & RECORBET (2008), Fiche ZNIEFF n° 940004246 « Crêtes et hauts versants asylvatiques du massif du Monte Rotondo » 4p.

DELAUGERRE M et CHEYLAN M (1992). Atlas de répartition des batraciens et reptiles de Corse. Parc Naturel Régional de Corse Ecole pratique des Hautes Etudes, 121 p.

GCC (2012) Observations personnels de M. Beuneux, Groupe Chiroptères Corse

INPN (2012), Muséum national d'Histoire naturelle [Ed]. 2003-2011. Inventaire national du Patrimoine naturel, site Web : <http://inpn.mnhn.fr>

MAGNAVACCA (2012) Observations personnels, Adjoint au Maire de St Pierre de Venaco.

OGREVA (2012), Base de données OGREVA

ONEMA (2009) Base de données 2000-2009

ONF de Corse 2009-2023 Aménagement Forestier : Forêt communale de Saint Pierre de Venaco

PNRC., 2004 - Réintroduction du Cerf de Corse (*Cervus elaphus corsicanus*). -Programme d'élevage et de relâcher. -Etat d'avancement - Décembre 2004. Rapport du PNRC. 100p + annexes.

ROCHE & al. (2008) Atlas des odonates de Corse, DIREN de Corse, SEMA, Société française d'odonatologie, 128p.

THIBAUT J-C., 1983 - Les oiseaux de la Corse. Histoire et répartition aux 19ième 20ième siècles. PNRC : 255p