



Castelnaudary



APPEL A PROJETS
ATLAS DE LA BIODIVERSITÉ 2021



Projet de réponse à l'appel à projet

Appel à projet ABC 2021-2023



SOMMAIRE

Contexte de la commune

Localisation et carte d'identité
Grands paysages

Objectifs

Implications en faveur de l'environnement déjà réalisées
Documents d'urbanisme
Données existantes

Description du projet

La gouvernance et partenaires associés
Présentation des partenaires techniques

MÉTHODOLOGIES D'INVENTAIRE

- a) Collecte des données existantes
- b) Travail cartographique
- c) Inventaires naturalistes et participatifs
- d) Résultats
- e) Calendrier des prospections

L'animation

La communication

Le traitement des données

Les productions graphiques

Perspectives d'actions

Etapes et résultats prévus

Résumé publiable du projet

Plan de financement du projet

Annexes

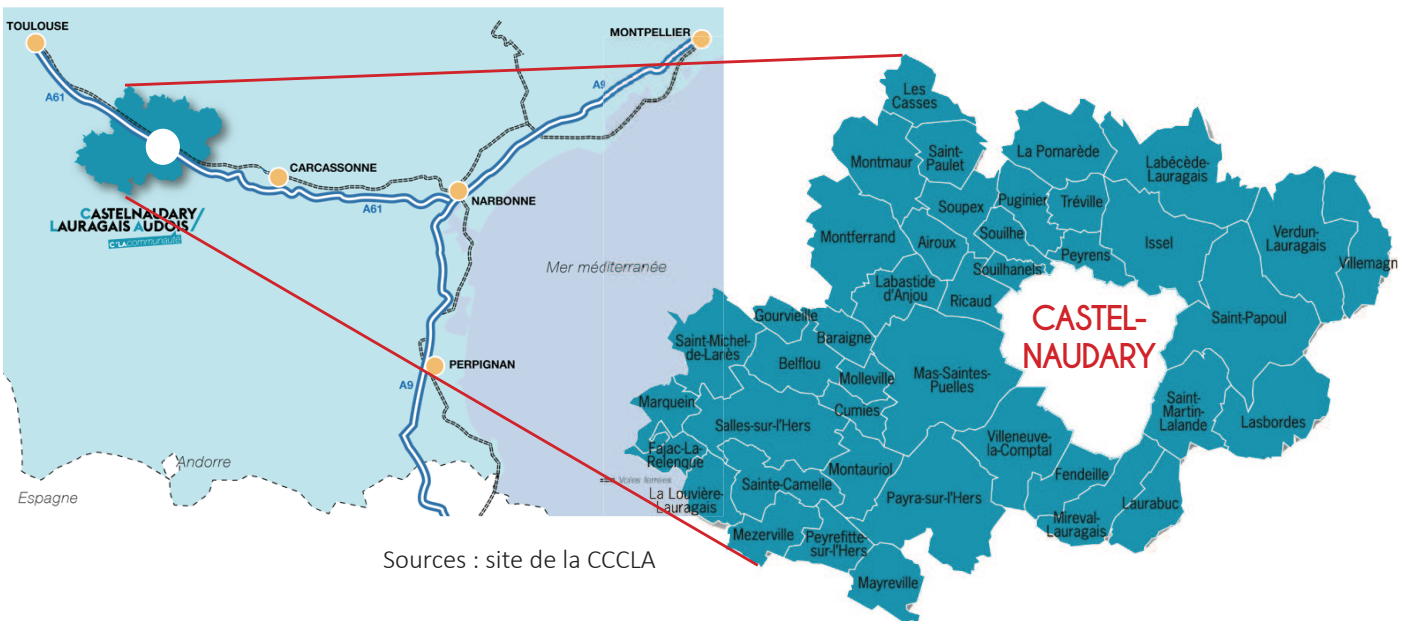
Projet de réponse à l'appel à projet

Appel à projet ABC 2021-2023



Contexte de la commune

LOCALISATION ET CARTE D'IDENTITÉ



Sur l'axe Toulouse-Narbonne, la ville de Castelnaudary (code INSEE 11076) se situe :

- * en Occitanie ;
- * à l'ouest du département de l'Aude ;
- * elle fait partie de la Communauté de Communes Castelnaudary Lauragais Audois (CCCLA).



Contexte de la commune

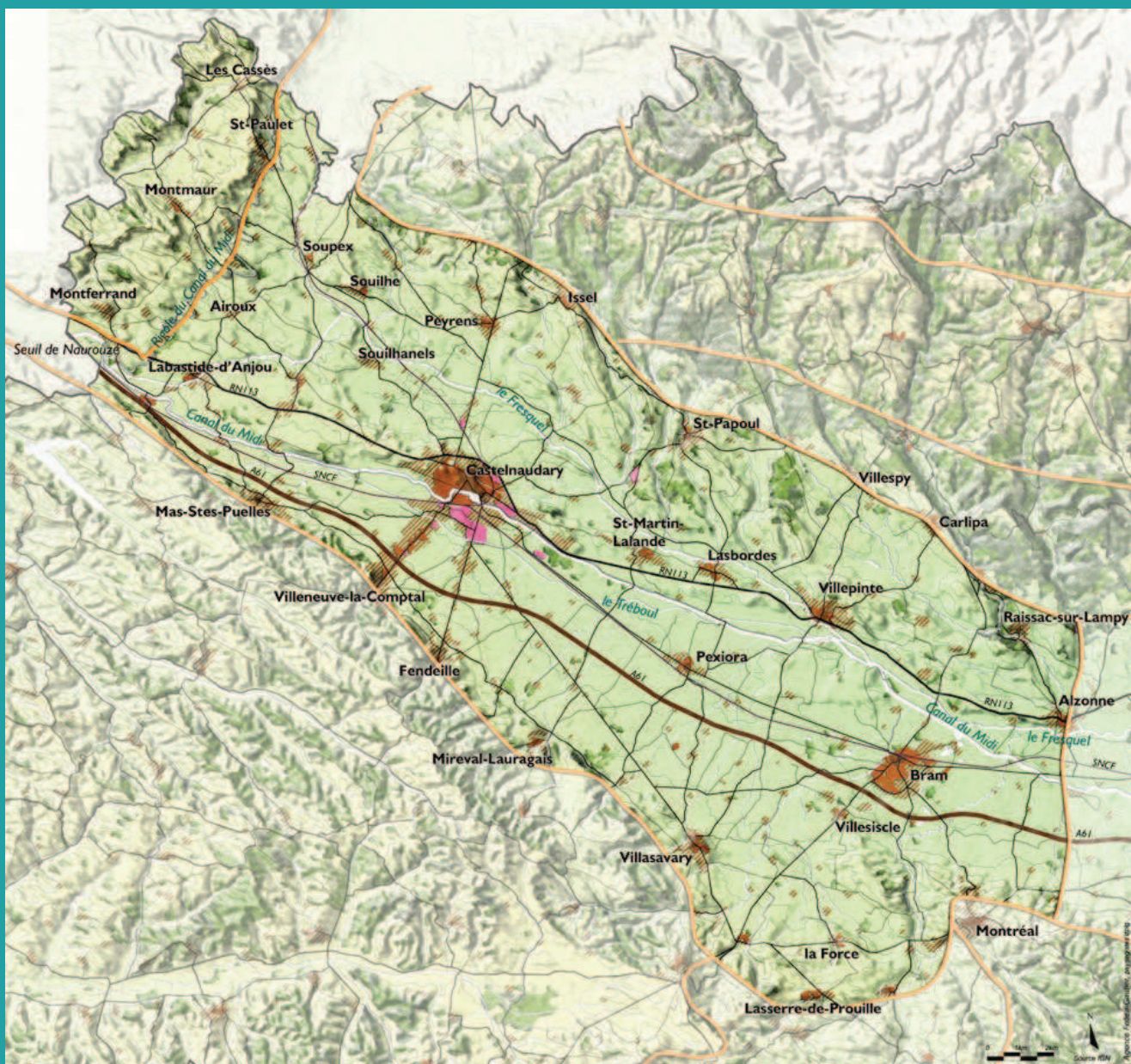
GRANDS PAYSAGES

L'ouest du sillon audois est occupé par le Lauragais. Le caractère agricole est très fort, tissant dans l'inconscient collectif une image de mer de blé. Pourtant, lorsque l'on y regarde de plus près, ces paysages révèlent plus de complexité et qui sait... plus de biodiversité qu'il n'y paraît! Ces paysages de plaines et très douces collines occupées en très grande majorité par des céréales à pailles, tournesols présentent également quelques parcelles d'oignons, d'haricots et autres légumineuses et maraîchage de plein champs.



Source : www.labougeottefrançaise.com

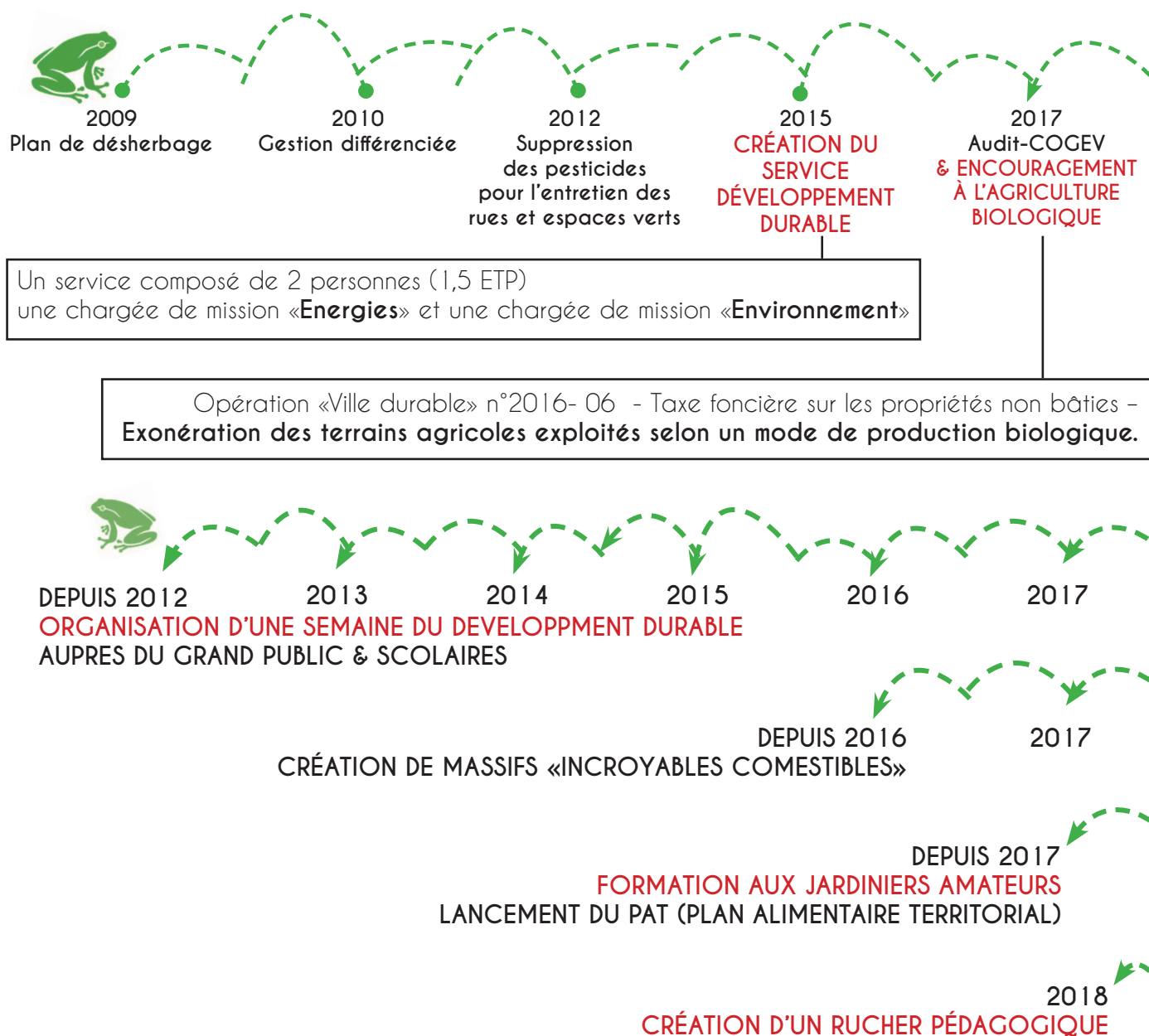
CASTELNAUDARY, au cœur de la plaine et des collines cultivées du Lauragais



Source : Dren Languedoc-Roussillon - Agence Folléa-Gautier, paysagistes-urbanistes

La ville de Castelnaudary n'a pas attendu les obligations réglementaires comme l'entretien en zéro phyto pour l'entretien de ses espaces verts. Depuis 2012, la ville a engagé un virage vers le développement durable, multipliant les actions en faveur de la biodiversité sur les espaces communaux et actions de sensibilisation des chauriens, notamment dans le cadre de la semaine du développement durable organisée chaque année.

QUELQUES DATES :



Depuis 2015, un service développement durable a été créé ; peu à peu de la transversalité est instaurée entre les services et la ville ambitionne de créer un Observatoire de la Biodiversité pour partager et valoriser les actions de tous les acteurs du territoire autour de la biodiversité. Les projets de fleurissement et d'aménagement sont tournés résolument vers la prise en compte de la biodiversité (préservation des ophrys dans les pelouses des ronds-points, choix de plantes mellifères et d'arbustes pour les oiseaux et la faune,...)

La municipalité agit et les acteurs du territoire (associations, syndicat de rivière, propriétaires...) se mobilisent également. Malheureusement, tous ces acteurs ne se connaissent pas forcément alors qu'il y aurait énormément à gagner à agir de manière coordonnée ou à minima de manière pleinement informée.

La commune souhaite également candidater au dispositif TEN en parallèle de l'engagement dans cet atlas.



Formation des jardiniers amateurs.



Inauguration du jardin du rucher pédagogique à Donadéry.



Randonnée pédagogique autour de la flore.



Semaine du développement durable.



Gestion différenciée - Rond point de la Légion.

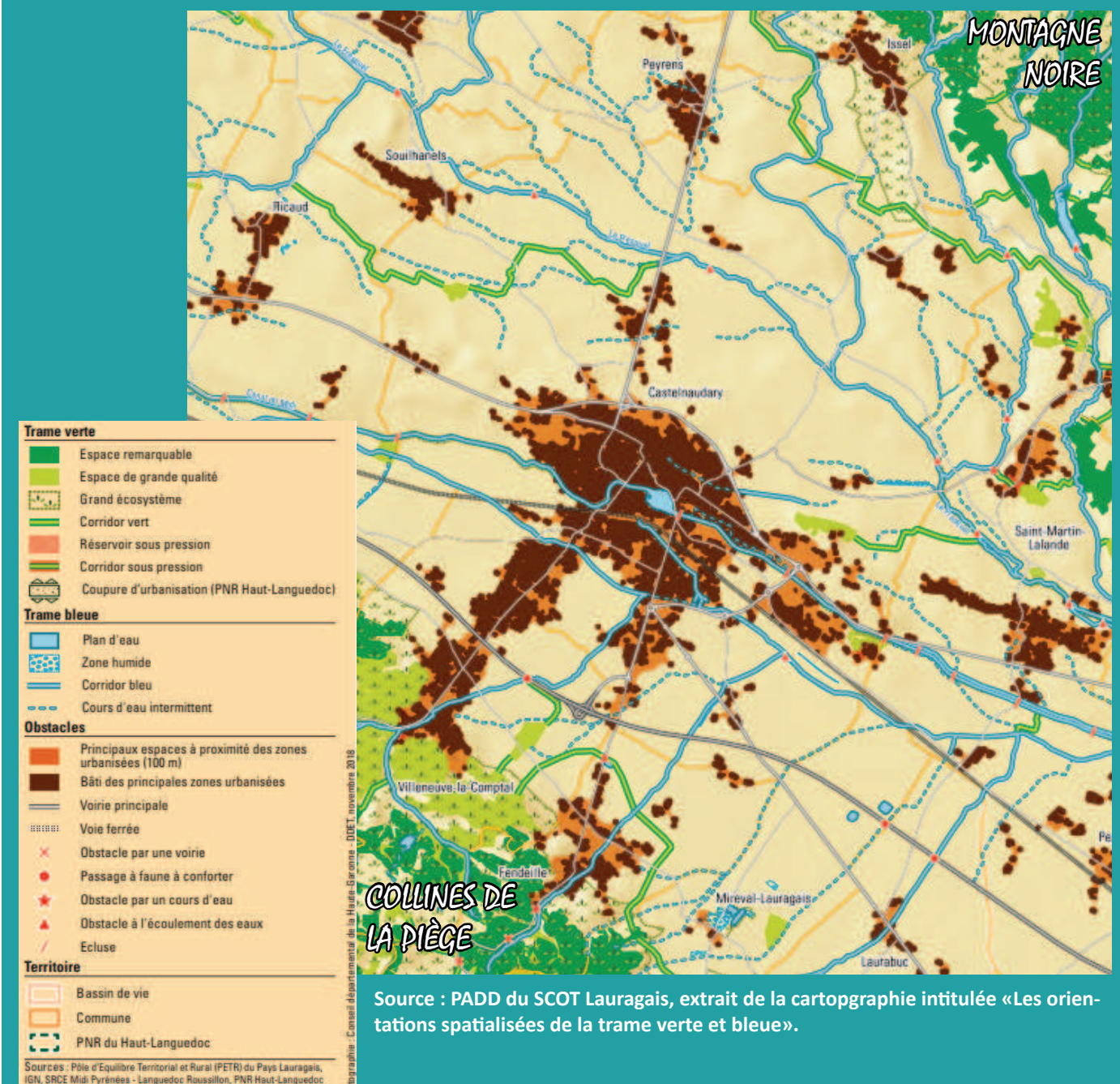
Objectifs

DOCUMENTS D'URBANISME

Du côté des documents d'urbanismes, le territoire dispose déjà d'un SCOT, d'un PLU identifiant des espaces naturels et espaces boisés classés, d'un SAGE depuis 2017.

Si Castelnaudary n'est pas concernée par des zones de protection de type ZNIEFF ou zone Natura 2000, la commune est implantée en un point très stratégique, pouvant devenir un véritable trait d'union entre deux grands réservoirs de biodiversité que sont les collines de la Piège et du Lauragais et la Montagne Noire (toutes deux couvertes par des ZNIEFF I et II et des sites Natura 2000).

3 «ESPACES DE GRANDE QUALITÉ», des «corridors verts» et des «corridors bleus» identifiés dans le schéma du PADD du SCOT



Si le PADD ne fait pas ressortir d'espaces «remarquables» dans sa cartographie, le PLU fait lui ressortir la présence d'espaces boisés classés, véritable îlots de biodiversité dans la plaine cultivée.

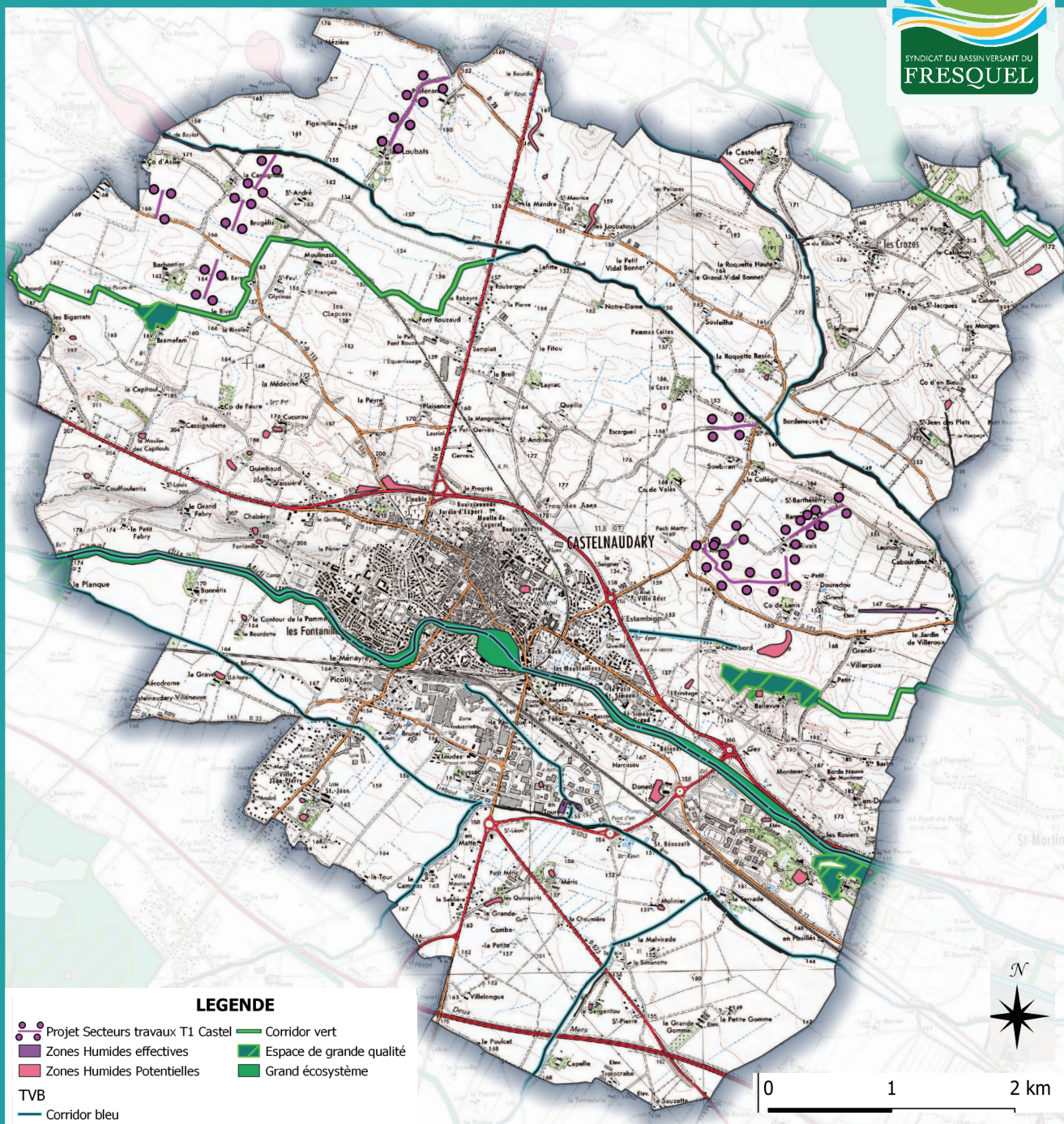
16 EBC classés dans le PLU



Source : Vue aérienne Géoportail, EBC issus du PLU actualisé en 2018 - Ville de Castelnaudary

Enfin, les documents du SAGE, identifient des zones humides avérées et zones humides potentielles qui ne sont pas mises en valeur dans le SCOT et le PLU. Ainsi, nous voyons bien que plus un document est localisé et spécialisé, plus il est apte à mettre en lumière la réalité du terrain avec une plus grande finesse d'état des lieux et donc d'identification des enjeux.

Traversé d'ouest en est par le Canal du Midi, le Tréboul et Fresquel, ce territoire a su tirer profit de la présence de l'eau tant pour l'irrigation que pour le tourisme. Les enjeux de trames bleues sont clairement identifiés dans le SCOT. Ainsi, le programme Fresqu'haies du SMMAR oeuvre avec les agriculteurs volontaires du territoire pour restaurer la trame verte et bleue (TVB). Ces travaux sont peu mis en valeur alors qu'ils pourraient inspirer d'autres propriétaires. L'ABC viendra donc renforcer la communication et la mobilisation des partenaires chauriens autour des TVB pour enrichir les connaissances autour de la biodiversité notamment en milieux agricoles et naturels hors zones urbaines.



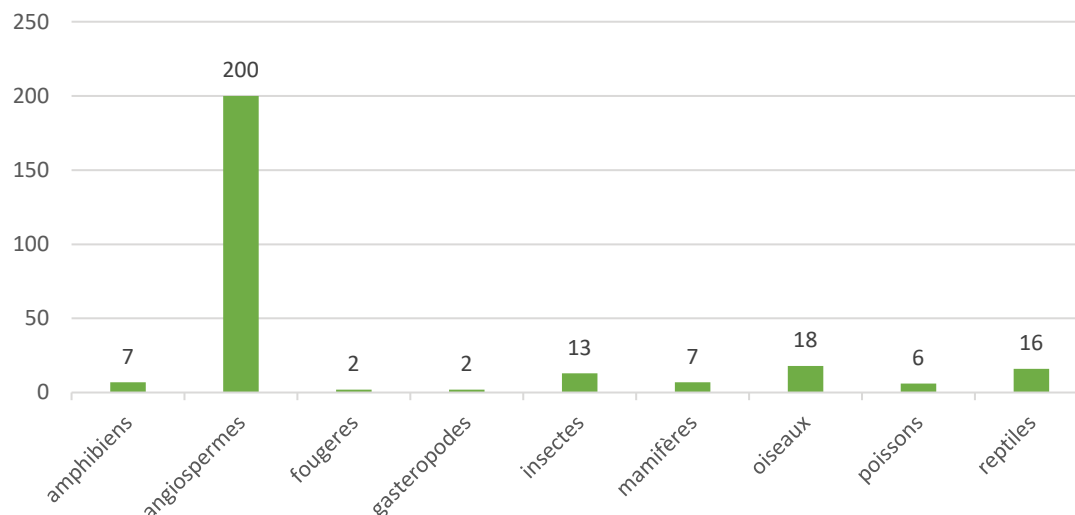
Source : SMMAR - CEREMA - SCOT Lauragais - AEF Louvet - SAGE Fresquel

Cet atlas aboutira à l'identification d'enjeux et mise en place d'une stratégie en faveur de la biodiversité en fonction des résultats des inventaires. Les orientations stratégiques liées à la biodiversité du SCOT et du PLU pourront ainsi être affinées à l'échelle communale.

Enfin, la création de cet ABC permettrait de mutualiser des données des différents acteurs du territoire pour que chacun puisse s'approprier les enjeux liés à la biodiversité par rapport à ses compétences. Et cet atlas serait par-dessus tout un outil de vulgarisation de ces enjeux pour sensibiliser et mobiliser les chauriens autour des enjeux de préservation et de valorisation de la biodiversité qu'elle soit « ordinaire » ou « extraordinaire », d'une échelle très locale à une échelle plus territoriale.

A ce jour, la ville ne dispose pas d'un réel inventaire de sa biodiversité. Les quelques données existantes ne sont pas ou très peu connues des élus et des habitants. Sur la base de donnée de Biodiv'Occitanie ce sont 271 espèces qui ont été recensées.

Nombre d'espèces recensées sur Castelnaudary



A l'heure actuelle, aucune espèce patrimoniale n'a été repérée sur la commune d'après ce premier recueil de données.

Les inventaires existants à ce jour concernant essentiellement 3 groupes :

- les poissons et amphibiens : inventaires réalisés par la fédération de pêche et par l'association Aude Claire dans le cadre du suivi du programme Fresqu'haies.
- la flore : inventaire réalisé sur l'arboretum des Cheminières notamment.

Ces inventaires n'ont pas fait l'objet de communication au grand public à ce jour.

Pour identifier et comprendre les enjeux liés à la biodiversité, il est nécessaire de passer par l'étape de l'inventaire. De plus, les inventaires constitueront un état initial impératif à l'évaluation des actions réalisées. Cet atlas sera une occasion de poser des bases à une réelle stratégie communale concertée autour de la biodiversité.

Description du projet

GOVERNANCE ET PARTENAIRES ASSOCIÉS

La gouvernance de l'Atlas sera menée par la ville, positionnée comme coordinatrice et facilitatrice. La mobilisation du personnel du service développement durable de la ville n'est pas intégré au coût du projet.

Les acteurs locaux qui seront sollicités sont :

- Les acteurs qui « agissent » : les agriculteurs, le SMMAR, le lycée agricole Pierre Paul Riquet, ASAPR, Chambre d'Agriculture de l'Aude, Arbres et Paysages 11 pour les milieux agricoles, mais aussi la fédération de pêche de Castelnaudary ;
- Les acteurs « à sensibiliser » : lycée Germaine Tillon, associations locales de jardiniers (Jardins de Riquet ; Jardiniers de Castelnaudary et des environs ; Jardin des vents) ; associations sportives « douces » qui parcourent les campagnes (Association pour la Retraite Sportive et Cyclo Club Lauragais qui comptent parmi leurs membres des passionnés de la Nature et des histoires locales) ; écoles primaires et élémentaires de la commune ; centre aéré communal.

La mobilisation de ces personnes sera de trois types :

- Participation à des réunions de mutualisation des données d'inventaires et d'action.
- Participation aux inventaires réalisés par les naturalistes prestataires de l'ABC
- Participation à des actions de sensibilisation dans le cadre de la semaine du développement durable (Création de supports de communication valorisant les espèces identifiées sur la commune (flyer et mise en ligne sur le site de la ville) ; randonnées avec lecture de paysages et découverte de la flore/faune ; animations spécifiques à destination des scolaires réalisées par l'association Nature en Jeux.

Lors de la réunion de lancement de la démarche, il sera proposé aux acteurs ci-dessous d'être membre d'un comité de suivi :

- PETR Pays Lauragais
- SMMAR Fresquel
- ASAPR
- Membres de la commission développement durable de la ville
- Membres de la commission fleurissement de la ville
- Agents et élus chauriens rattachés aux questions d'aménagement du territoire

Ce comité de suivi sera invité à se réunir pour :

- ② Le lancement des inventaires : mise en relation des acteurs pour la phase de collecte de données, éventuellement mise en place de partenariat entre les acteurs (conventionnement tripartite entre les établissements scolaires, partenaires techniques et la ville), hiérarchisation des sites à enjeux.
- ② Bilan des inventaires : co-construction de la stratégie d'actions pour la gestion et la préservation du patrimoine naturel à enjeux.

Ce comité de suivi sera piloté par le service développement durable de la ville.

Présentation des partenaires techniques (prestataires):



LA FÉDÉRATION AUDE CLAIRE :

sollicitée pour faire l'inventaire participatif des **odonates** en complément de la valorisation des inventaires réalisés dans le cadre du programme FRESQU'HAIES, et un complément de l'inventaire de **lépidoptères** (papillons de nuit).

PRÉSENTATION DE L'ASSOCIATION FÉDÉRATION AUDE CLAIRE :

La Fédération Aude Claire est une association de protection de l'environnement qui est née le 1er avril 1993. Elle regroupe une quinzaine d'associations utilisatrices ou gestionnaires du fleuve Aude et de son bassin versant, et un collège d'adhérents individuels composé de près de cent cinquante personnes.

Cette Fédération a pour champ de compétences la protection et la gestion des milieux naturels, ainsi que des espèces biologiques qui leur sont associées. Ses principaux objectifs sont ainsi de contribuer à la connaissance des espaces naturels et des espèces biologiques présents sur son territoire d'action, de mettre en œuvre une politique de protection des espaces naturels remarquables, mais aussi de contribuer à la gestion de sites.

Le territoire d'actions de la Fédération Aude Claire correspond aux 6 départements du bassin versant du fleuve Aude : l'Ariège, l'Aude, la Haute-Garonne, l'Hérault, les Pyrénées-Orientales, le Tarn.

La Fédération Aude Claire est constituée d'une équipe salariée pluridisciplinaire de 5 professionnels à fortes compétences, et d'adhérents, qui lui permettent de mener des actions sur les volets suivants :

- recherches et études sur les milieux naturels et les espèces de la flore et de la faune
- conseils en aménagement et gestion de sites
- sensibilisation à l'environnement
- actions de communication et de conseils auprès des acteurs locaux.

Elle est agréée par la Préfecture au titre de la protection de l'environnement pour la Région Languedoc-Roussillon. Elle est également agréée d'éducation populaire, pour la jeunesse et les sports ainsi que comme association éducative complémentaire de l'enseignement public. Elle est reconnue d'intérêt général.

Sur le volet de recherches et études sur les milieux naturels et les espèces, et de conseils en aménagement et gestion de sites, elle réalise, entre autres, des inventaires et expertises scientifiques de milieux naturels ainsi que d'espèces animales et végétales.

QUELQUES RÉFÉRENCES DE L'ASSOCIATION :

=> Sur la thématique «Odonates» (2019/2020) :

- depuis 2011 : Coordinateur départemental de l'atlas régional Lépidoptères-Odonates
- 2020 : Mise à jour de la liste ENS «Odonates» et «Lépidoptères» pour le département de l'Aude
- depuis 2019 : implication dans le programme «Fresqu'haies» de plantations de reconstitution de la trame verte et turquoise autour de Castelnaudary. Inventaires Odonates par le protocole Rhoméo.
- Depuis 2017 : restauration de tourières sur Le Bousquet et réaménagement du Rébounédou : Inventaires Odonates par le protocole Rhoméo. Inventaires Lépidoptères.
- 2020 : création d'une plaquette pédagogique sur *Macromia splendens* (Odonate protégée des grands cours d'eau).
- Depuis 2018 : Inventaires Odonates dans le cadre de rédaction de plans de gestion pour mises en œuvre de mesures compensatoires sur la basse plaine de l'Aude.
- 2019 : Inventaires Lépidoptères / Odonates et plan de gestion sur la mare du domaine de Fraisse, élargissement du périmètre ENS.
- 2020 : Inventaires Lépidoptères / Odonates sur le massif du Madre dans le cadre de l'étude Zones humides menée par la CEN Occitanie.
- 2020 : Inventaire Odonates sur le cours de l'Escale à Montjoi
- Depuis la création : nombreuses sorties et animations grand public sur toutes thématiques naturalistes, dont les Odonates.

=> Sur la thématique des lépidoptères :

- Depuis 2018 : Partenariat technique avec l'ANA CEN Ariège et le CEN Occitanie sur le Cuivré de la Bistorte - Inventaires et animations scolaires
- 2020 : Inventaires Lépidoptères avant travaux EDF dans la haute vallée de l'Aude.



ECODIV

sollicitée pour faire l'inventaire des reptiles, le complément d'inventaire des amphibiens, l'inventaire des mésozoïques et qualifier les EBC de la commune.

PRÉSENTATION DE L'ASSOCIATION :

L'association Ecodiv est née en 2002, à l'initiative de naturalistes de terrain. Ses activités se développent essentiellement dans la région Occitanie. Elle a pour but de contribuer à la préservation de notre environnement à travers différents axes :

- la connaissance du patrimoine naturel, grâce à la réalisation d'inventaires, de suivis, et à des prospections dans différents domaines naturalistes ;
- l'information du grand public, des institutions et des professionnels à travers des formations, des publications, des actions de sensibilisation ;
- la gestion et la préservation du patrimoine naturel, avec, par exemple, la réalisation de plans de gestion, la participation à des actions de mise en protection...

L'association est membre du Groupe d'éducation à l'environnement de l'Aude (Gée Aude).

RÉFÉRENCES DE L'ASSOCIATION :

=> Milieux et faune aquatiques

- Site Natura 2000 FR9101451 « Gorges de la Clamoux ». Premier état des lieux des habitats oligotrophes du réseau de surface. Carcassonne Agglo (11),
- Programme de recherche ISOLAPOP (ISOLEment Anthropique des POPulations du Calotriton des Pyrénées Calotriton Asper). Approches historique et expérimentale dans un contexte de changement climatique. Laboratoire Evolution et Diversité biologique

(EDB) de l'université Toulouse III Paul Sabatier (31) (programmation en cours 2019-2021),

- Site Natura 2000 FR9101451 « Gorges de la Clamoux ». Recherche de l'Écrevisse à pattes blanches (*Austropotamobius pallipes*). Carcassonne Agglo (11),
- Plan de gestion du complexe tourbeux de la Grande Sagne et prairies tourbeuses associées de la Bézalado. Commune des Martyrs (Aude). SMMAR Aude centre (11),
- Connaissance et caractérisation des zones humides de la Montagne noire audoise en lien avec la recherche d'une espèce cible : le Lézard vivipare (*Zootoca vivipara*). Appel à projets biodiversité Agence de l'eau RMC (11),
- Appui technique pour la mise en œuvre des mesures d'évitement et de réduction vis-à-vis de la présence potentielle du Calotriton des Pyrénées (*Calotriton asper*) au niveau de la prise d'eau de Badet (Aragnoet, 65). EDF.

=> Herpétologie

- Identification des enjeux Lézard ocellé (*Timon lepidus*) vis-à-vis du projet photovoltaïque du Mas d'En Ramis – Banyuls-dels-Aspres. Artifex (66),
- Suivi du Lézard ocellé dans les vignobles de la cave coopérative « Les Maîtres vignerons de Cascastel des Corbières » (11), avec l'Apahm,
- Assistance technique à la mise en œuvre des mesures de réduction et de compensation vis-à-vis de l'herpétofaune. Projet de renouvellement et d'extension de carrière. La Palme, Port-la-Nouvelle (11). Mesure compensatoire et de suivi herpétologique : état des lieux (2018) et suivi n+1 (2019). PNR de la Narbonnaise,
- Assistance à maîtrise d'ouvrage pour la création d'abris à reptiles, la pose de nichoirs et la création d'une mare sur le site « Les Pradines », zone de compensation de la rocade est de Narbonne. Conseil départemental de l'Aude (11),
- Projet photovoltaïque « Communal » et « Belloc ». Mesure d'évitement (MCE4) en faveur du Lézard ocellé (*Timon lepidus*). Commune d'Alzonne (11),
- Complexe tourbeux de la sagne Grande et prairies tourbeuses associées de la Bézalado. Inventaire botanique et herpétologique, caractérisation des habitats et orientations de gestion. Commune des Martyrs. SMMAR Aude centre (11),
- Inventaire herpétologique dans le cadre du projet photovoltaïque de Conques-surOrbiel, pour le compte du bureau d'études Ecotone (11),
- Inventaire herpétologique des mares du Lauragais (11 ; 31),
- Inventaire herpétologique de la réserve naturelle de Mantet (66),
- Participation à la synthèse et cartographie des données de migration des Amphibiens sur les routes d'Ariège, avec l'Association des naturalistes d'Ariège (09),
- Inventaire de l'Euprocte des Pyrénées (*Calotriton asper*) sur la partie amont de la réserve nationale de chasse et de faune sauvage d'Orlu. ONCFS (09),
- Formation des étudiants et stagiaires aux techniques d'inventaire et de marquage magnétique (transpondeur) de l'Euprocte des Pyrénées (*Calotriton asper*) pour le compte de l'Office national de la chasse et de la faune sauvage. Réserve nationale de chasse et de faune sauvage d'Orlu. ONCFS (09),
- Participation au recueil des données naturalistes pour l'atlas de répartition des Amphibiens et Reptiles de Midi-Pyrénées et Languedoc-Roussillon.

=> Flore

- Etude d'incidence concernant la restauration de deux ponts potentiellement propices aux Chiroptères sur le site Natura 2000 FR9101470 « Haute vallée de l'Aude et bassin de l'Aiguette ». Conseil départemental de l'Aude (11). Flore
- Mise en place d'une mesure compensatoire en faveur de l'Aphyllanthe de Montpellier, de la Nigelle de France et d'autres plantes messicoles. Elargissement de l'A61. ASF (31),
- Inventaire floristique et cartographie des habitats vis-à-vis du projet photovoltaïque sur la commune de Prévencières (48). Calidris (44),
- Inventaire floristique et cartographie des habitats vis-à-vis du projet éolien sur la commune de Montcuq (46). Calidris (44).

=> Chiroptérologie

- Contournement de Bram (11), mesure d'évitement MER3 : préservation des espèces cavernicoles dans les platanes. Conseil départemental de l'Aude(11),

=> Etudes transversales

- Diagnostic écologique et préconisations de gestion au niveau du « point 700 » du sentier de randonnée dénommé « Roc de l'Aigle », sur la commune de Trassanel. Carcassonne Agglo (11)
- Evaluation de la richesse patrimoniale des gravières de Mazères (09),
- Participation à la réactualisation de l'inventaire ZNIEFF de Midi-Pyrénées.

=> Formation

- Identifier les larves et têtards des Amphibiens de France pour Réserves naturelles de France,
- Stage « Complexe des grenouilles vertes et rappel sur les larves d'Amphibiens » en vue de l'obtention d'autorisations de capture, pour l'ONF.

=> Diffusion des connaissances

- Réalisation d'un guide de détermination des Reptiles de France métropolitaine présentant les différentes espèces et sous-es-

èces, ainsi que les variations de colorations et dimorphismes sexuels : « Identifier les Reptiles de France métropolitaine », écrit par Jean MURATET, éditeur Ecodiv, année 2015,

- Réalisation d'un guide de détermination des Amphibiens de France métropolitaine présentant les différentes espèces et sous-espèces, ainsi que les variations de colorations et dimorphismes sexuels : « Identifier les Amphibiens de France métropolitaine », écrit par Jean MURATET, éditeur Ecodiv, année 2008,

- Réalisation d'un ouvrage de détermination des pontes et larves d'amphibiens de France : « Identifier les oeufs et les larves des amphibiens de France », écrit par Claude MIAUD et Jean MURATET, éditeur Inra Editions, année 2004.



INSECTES ET NATURE
sollicitée pour faire l'inventaire participatif des lépidoptères avec les enfants des écoles de la ville.

PRÉSENTATION DE L'ASSOCIATION INSECTES ET NATURE

L'association Insectes et Nature est une association loi 1901 créée en 2009. Elle a pour but de favoriser, développer et promouvoir toute action d'éducation à l'Environnement en utilisant les arthropodes terrestres comme principal outil de découverte.

Une animatrice diplômée, aux compétences reconnues, qui accompagne les enseignants, guide l'observation des élèves et leurs apporte des techniques et des connaissances de terrain dans le cadre d'une pédagogie active et participative.

ACTIVITÉS ET RÉFÉRENCES DE L'ASSOCIATION

- Sorties nature: Des balades grand public pour observer et découvrir une multitude d'insectes et autres petites bêtes.

- Club Nature: L'association adhère à la Fédération des clubs Connaître et Protéger la Nature (FCPN) et anime le club Connaître et Protéger la Nature des « Moustiques Loustics » qui se retrouve le mercredi après-midi (en période scolaire) pour une découverte ludique de la faune et la flore.

- Animations : L'association propose un grand choix d'animations, en salle ou en pleine nature.

- *Public scolaire : animation de découverte des insectes, des milieux de vie des insectes, de l'organisation des insectes sociaux, réalisation d'inventaire des insectes observés dans un milieu, réalisation d'hôtels à abeilles solitaires, ...

- *Grand public : sorties nature sur les Espaces Naturels Sensibles de l'Aude, dans les Réserves Naturelles Catalanes.

- Participation au projet Ma Commune Grandeur Nature organisé par le Parc Naturel Régional de la Narbonnaise en Méditerranée qui consiste à dresser un inventaire de la faune et de la flore d'une commune durant deux jours en faisant participer les habitants du village et alentour.

- Formations : Intervention au CFPPA des Pays d'Aude dans le cadre d'une formation en agriculture biologique sur la thématique insectes des jardins et pédofaune.

- Outils pédagogiques : Imaginez un véhicule très coloré, représentant un scarabée, qui après avoir déployé ses ailes, vous entraîne dans un univers méconnu et passionnant : le monde des insectes !!!

Le CARABUS est un véhicule spécialement conçu et équipé pour la découverte des insectes.

Avec des expositions, des insectes vivants, du matériel performant d'observation, des outils pédagogiques nombreux et originaux



ARBRES ET PAYSAGES 11
sollicitée pour faire l'inventaire des haies champêtres

Cette association loi 1901 a pour objectif de développer des réflexions et des actions en faveur de la plantation d'arbres hors forêt et plus particulièrement de l'agroforesterie et des haies champêtres dans le département de l'Aude.

Arbres et paysages 11 a également pour mission de fédérer les acteurs du territoire. Ainsi, cette association travaille déjà avec le SMMAR mais aussi avec des agriculteurs du territoire.

Si cette association n'a pas pour habitude de réaliser des inventaires, elle en a pleinement les compétences d'autant que son objectif vise à sensibiliser également aux rôles écologiques des haies. Arbres et Paysages 11 a cependant déjà réalisé un inventaire bocager de toutes les haies, arbres remarquables et zones d'accueil de biodiversité pour la Parc Naturel Régional du Narbonnais, avec transcription des données récoltées en SIG et établissement d'un plan de gestion pluri-annuel.

Travailler en partenariat avec Arbres et Paysages 11 sera un atout pour réinterroger la situation actuelle de la trame verte à l'échelle communale et notamment en milieu agricole et dans un second temps, pour établir une réelle stratégie de gestion et de création de corridors.



NATURE EN JEUX

sollicitée pour faire les animations auprès des enfants

L'association Nature en jeux est une association d'éducation à l'environnement pour un développement durable des territoires. Elle propose des ateliers, des sorties et des projets écocitoyens. Parmi ses missions, la réalisation d'études naturalistes, d'inventaires et actions en lien avec la préservation de la biodiversité sont clairement exprimés.

Cette association a déjà travaillé pour la ville de Castelnaudary autour de différentes thématiques : ateliers zéro déchet, atelier autour de la mobilité, atelier autour du jardinage. L'approche pédagogique de cette association est de qualité pour le jeune public.

Le catalogue de formations-animations 2021 présente plusieurs ateliers entièrement adaptés aux objectifs d'un ABC et objectifs de la ville dans le cadre de CET atlas. (voir en méthodologie).



COLLECTIF ATISÔ

sollicitée pour faire le livret pédagogique et documents graphiques pour la communication grand public

Cette association 1901 créée en 2018 par deux paysagistes conceptrices a pour objet de sensibiliser à l'aménagement durable des paysages qu'ils soient urbains ou ruraux à travers des interventions artistiques de type jardins éphémères, expositions, accompagnement de groupes citoyens dans leurs réflexions, et diverses actions pédagogiques.

Leurs compétences de paysagistes confèrent un esprit de synthèse des différents enjeux d'un territoire et des qualités graphiques pour transmettre les idées.

Leur projet référence est le «Virus de sel», une installation artistique à la Cité Internationale Universitaire de Paris abordant la problématique de la salinisation de terres en Asie ; ceci avait été l'occasion de mobiliser divers outils graphiques pour expliquer une problématique méconnue et complexe au public avec pragmatisme et esthétisme.

Comme demandé dans le règlement de l'appel à projet, l'atlas de la biodiversité sera réalisé selon la méthodologie nationale ; celle-ci permet d'établir un diagnostic tout en associant les différents acteurs du territoire pour dans un second temps bâtir, ensemble, une stratégie d'actions pour gérer et préserver le patrimoine naturel, faunistique et floristique chaurien.

a) Collecte des données existantes

La première collecte de données déjà réalisée pour établir ce présent dossier de candidature sera complétée par la consultation des données du SINP. Cependant, il est certain que l'ensemble des données existantes sur le territoire n'ont pas été traitées sous SIG et remontées au niveau national. Il faudra ainsi réaliser une collecte des données des associations locales (associations naturalistes, fédérations de pêche et de chasse, clubs de randonnées,...). Ces données seront alors intégrées au SINP et lors du rapport de synthèse qui sera à restituer sur le site ABC.

b) Travail cartographique

Le travail cartographique préliminaire est essentiel à une bonne organisation des inventaires pour cibler les sites ayant le plus fort potentiel en biodiversité devant l'objet d'une caractérisation plus fine mais aussi pour être sûr d'aborder les différents milieux et différentes problématiques du territoire.

Ce travail cartographique s'appuiera sur :

- les cartographies existantes dans les documents d'urbanisme
- les cartographies disponibles sur Géoportail : IGN, carte des sols, Registre parcellaire graphique (RGP 2018), CorineLandCover, vues aériennes) (permettre notamment l'inventaire des mares en milieu agricole)
- les cartographies de zones humides du SMMAR

Le croisement de toutes ces données permettra d'identifier des zones à enjeux qui devront être prioritairement prospectées.

c) Inventaires naturalistes et participatifs

Il a été choisi de réaliser les inventaires sur les groupes suivants :

- * groupes faunistiques : reptiles, amphibiens, odonates, lépidoptères (+valorisation des données existantes pour les poissons)
- * groupes floristiques : messicoles, patrimoine arboré et arbustif des haies champêtres et EBC.

LES POISSONS

La Fédération de pêche et le Syndicat Mixte de rivières (SMMAR) réalisent déjà depuis plusieurs années des inventaires par pêche électrique sur les cours d'eau et à l'occasion de la mise à sec du Canal du Midi tous les ans.

Ces données n'ont jamais été valorisées auprès du grand public. Les enjeux autour de ce groupe seront donc uniquement la mise en place d'une communication simple et efficace pour rendre données de biodiversité et les enjeux de la trame bleue compréhensible et appropriable pour les élus, les habitants mais aussi les élèves de la ville et les touristes (si des espèces patrimoniales ou enjeux spécifiques ressortent).

LES AMPHIBIENS

Grâce aux travaux du programme Fresqu'haies et des actions de la Fédération de pêche, il existe déjà des données sur les amphibiens sur la commune. Cependant leur valorisation du grand public n'a pas été faite et l'ensemble des milieux aquatiques et humides n'ont pas été étudiés. Dans le cadre de l'ABC il y aura donc l'objectif de valoriser les données existantes et de compléter les inventaires sur des secteurs non étudiés.

Les Amphibiens ont été retenus comme groupe faunistique car ils sont un excellent bioindicateur des trames bleue et turquoise (la trame turquoise représente l'interface entre la trame verte et la trame bleue), en raison de leur double mode de vie aquatique et terrestre : issu du grec *amphi*, « en double », et *bios*, « vie », le mot « Amphibien » signifie « double vie ».

Protocole «amphibiens» :

Les Amphibiens possèdent une répartition spatio-temporelle particulière et utilisent pour la plupart trois types de milieux au cours de l'année : zone d'hivernage, zone de reproduction, zone d'estivation. Ils empruntent par ailleurs des corridors de manière assez systématique d'une année sur l'autre, l'ensemble correspondant à leur habitat. Chaque espèce suit un cycle temporel particulier.

C'est au cours de la période de reproduction (essentiellement de mars à mai) que les espèces sont les moins discrètes (déplace-

ment, chant...). Les prospections seront réalisées en fin de journée et début de nuit, qui sont des périodes de forte activité.

La méthode de prospection suivante sera utilisée :

- 1/ Recherche des zones de reproduction (zones de regroupement et de ponte des individus : mares, ruisseaux, bassins, prairies humides, etc.) ;
- 2/ Ecoute des chants pendant quelques minutes pour l'identification des Anoures ;
- 3/ Observation à la lampe pour l'identification des Urodèles et Anoures sur les berges ou en surface, et pour l'identification des pontes.
- 4/ Recherche des animaux en phase terrestre. Tous les objets pouvant servir de refuges seront soulevés (pierres, tôles, morceaux de bois...) puis remis en place. Les dates de passage seront calées en fonction des conditions météorologiques, qui influent fortement sur l'activité des Amphibiens.

Tous les Amphibiens inventoriés seront localisés précisément à l'aide d'un GPS.

LES REPTILES

Les Reptiles ont été retenus comme groupe faunistique car ils sont représentatifs de l'état de conservation de la matrice paysage représentée par la trame verte.

Protocole «reptiles» :

Les Reptiles (serpents, lézards, tortues) seront systématiquement recherchés sur et à proximité du site d'étude. La prospection de ces animaux consistera à se déplacer lentement et silencieusement sur ou en limite de milieux favorables (haies, lisières forestières, abords de cours d'eau...) et à noter les individus observés. La période optimale de prospection est celle où les individus sortent de la phase d'hivernage pour se réchauffer, s'alimenter et se reproduire, ou lors de matinées ou journées avec des températures douces, voire fraîches (les animaux ayant besoin de s'exposer au maximum au rayonnement solaire pour atteindre leur température corporelle optimale).

Les prospections suivront deux méthodes :

- 1/ Recherche à vue : principalement du mois d'avril au mois de juillet, à des périodes propices à l'observation de ces animaux (milieu à fin de matinée essentiellement, températures douces). Les mues seront également recherchées ;
- 2/ Soulèvement de tous les objets pouvant servir de refuges : pierres, tôles, morceaux de bois... Tous les éléments soulevés seront soigneusement remis en place.
- 3/ Des abris artificiels constitués de plaques bitumées sombres d'environ 1 m² pourront être utilisés. Ces plaques seront alors posées au sol dans des endroits mi-ensoleillés mi-ombragés et serviront de sites supports pour la thermorégulation des Reptiles. Ces plaques seront régulièrement contrôlées sous conditions météorologiques favorables et récupérées lors du dernier passage. Toute donnée récoltée fera l'objet d'une localisation précise à l'aide d'un GPS.

LES ODONATES

Tout comme les amphibiens, ce groupe a déjà fait l'objet de quelques observations par la Fédération Aude Claire dans le cadre du programme Fresqu'haies. Il est donc choisi de venir compléter ces inventaires. La particularité résidera dans le caractère participatif de ces inventaires.

Protocoles «odonates» :

Les protocoles envisagés pour les inventaires sont :

- recherches de larves à l'épuisette, identification sur site.
- récolte d'exuvies, identification sur site et en laboratoire sous loupe binoculaire.
- identification des adultes volants sur photo ou capture au filet avec relâche immédiate.
- pour toutes ces étapes, utilisation des clés de détermination des larves et exuvies et des guides d'identification des adultes.

Un inventaire participatif mobilisant plusieurs partenaires :

- 1 demi-journée d'inventaire participatif avec le lycée Germaine Tillon sur leurs bassins d'orage
- 1 demi-journée d'inventaire participatif avec le lycée Germaine Tillon sur le Tréboul
- 1 demi-journée d'inventaire participatif avec le lycée agricole et/ou agriculteurs volontaires sur les fossés humides en milieux agricoles
- 1 demi-journée d'inventaire participatif avec le lycée agricole & agriculteurs volontaires sur les mares en milieux agricoles
- 1 demi-journée d'inventaire participatif avec les jardiniers amateurs au Jardins de Riquet (présence de petits canaux)
- 1 journée d'inventaire « professionnel » pour compléter les inventaires participatifs

Période d'inventaire :

La période d'inventaire sera choisie en fonction du milieu prospecté, de la phénologie des espèces, de la météorologie (chaud, ensoleillé et peu de vent ou vent modéré).

LES LÉPIDOPTÈRES

Le programme Fresqu'haies comprend également un inventaire des lépidoptères sur quelques mares et fossés (va être réalisé sur 2021-2022). L'inventaire de l'ABC viendra donc compléter ces données.

Le protocole envisagé pour réaliser les 6 demi-journées d'inventaire s'inspire de l'opération « Observatoire des Papillons des Jardins » menée par l'association Noé Conservation et le Muséum national d'Histoire naturelle.

Dans un premier temps on définit un lieu où se déroulera l'inventaire (avec des limites bien visibles). On demande aux enfants d'observer et de décrire le lieu en s'aidant de la fiche habitats. Ensuite, les élèves recherchent les papillons. Dès qu'un papillon est capturé, il est identifié à l'aide de planches photos couleurs présentant les espèces les plus communes. Une fois l'individu relâché les enfants observent autour d'eux et comptent combien ils voient de papillons de la même espèce au même moment. Ensuite ils notent le nombre sur leur fiche de comptage. On compare ensuite leurs résultats sans additionner les observations pour ne pas risquer de compter plusieurs fois le même individu.

Dans un deuxième temps, les enfants parcourent le milieu pour identifier les plantes hôtes des espèces observées à l'aide de la fiche plantes hôtes et rechercher si des chenilles s'y trouvent. Si tel est le cas ils notent les individus observés sur la fiche de comptage des chenilles.

Outils pédagogiques utilisés :

- filets à papillons
- boîtes loupes
- planches photos couleur des papillons les plus communs (classés par famille)
- fiche habitats
- fiche plantes hôtes
- fiches de comptage (papillons et chenilles)
- cahier technique A la rencontre des papillons (FCPN)
- livret méthodologique A la rencontre des papillons (FCPN)
- Papillons de France guide de détermination des papillons diurnes de Tristan Lafranchi
- La vie des papillons, Ecologie, Biologie et Comportement des Rhopalocères de France de Tristan Lafranchi, David Jutzeler, Jean-Yves Guillosson, Pieter et Brigitte Kan
- Les papillons de Vincent Albouy
- Guide des Chenilles d'Europe de D.J Carter et B. Hargreaves

En amont de l'inventaire les enfants participent à une animation de découverte des papillons autour du Carabus. Cette animation a pour objectif de permettre aux élèves de connaître la morphologie des papillons et leur cycle de vie et de découvrir et d'apprendre à reconnaître les espèces les plus communes. Cela facilitera la partie inventaire. En fin d'animation on explique aux enfants le déroulement de l'inventaire (protocole).

Cet inventaire participatif sera complété par une journée d'inventaire professionnel réalisé par la Fédération Aude Claire. Cette dernière qui possède les compétences SIG, sera également en charge de la transcription des données collectées dans le cadre de l'inventaire participatif mené par Insecte et Nature.

COMPLÉMENT D'INVENTAIRE DES LEPIDOPTERES SPECIAL «PAPILLIONS DE NUIT»

Nous proposons de mettre en lumière un groupe discret mais qui joue plusieurs rôles importants dans les écosystèmes : les lépidoptères nocturnes, ou «hétérocères».

A l'état de chenilles, comme à celui d'adultes, ils représentent une biomasse importante et le rôle trophique qu'ils assurent est essentiel au maintien de nombreuses espèces nocturnes, à commencer par les chiroptères et certains oiseaux. Dans une moindre mesure mais non négligeable, ce groupe compte en son sein des butineurs participant à la pollinisation des plantes à fleurs, dont certains sont en relation symbiotique avec une espèce végétale. Dans un contexte global de chute des effectifs d'abeilles et autres pollinisateurs, les insectes jouant ce rôle sont précieux et leur conservation doit être une priorité.

A l'inverse des 176 espèces de papillons de jour de l'Aude, assez bien connus, étudiés et pris en compte dans la plupart des études naturalistes, les 990 macrohétérocères (gros papillons de nuits) et les 2000 à 3000 microhétérocères (petits papillons de nuits) sont très mal connus, et largement sous-prospectés. Il n'est connu à l'heure actuelle que 5 espèces protégées dans l'Aude : *Zygaena rhadamanthus*, *Proserpinus proserpina*, *Epatolmis luctifera*, *Eriogaster catax*, *Gortyna borelii*. Plusieurs autres espèces protégées et rares sont à découvrir sur notre territoire, dont *Graellsia isabellae*, présente dans les Pyrénées orientales et dont le biotope est bien présent dans l'Aude. En l'absence de connaissance, les mesures de conservation ne peuvent pas être prises.

Protocole «lépidoptères nocturnes» :

L'inventaire des lépidoptères nocturnes nécessite d'attirer ces insectes vers un point lumineux afin de les capturer pour identification. Pour cela il est nécessaire d'utiliser une lampe émettant dans des longueurs d'ondes spécifiquement attractives pour le groupe étudié et en particulier les ultra-violets. La lampe LépiLED par exemple a été conçue pour cela. La Fédération Aude Claire

possède ce matériel moderne sur batterie car il permet d'installer des stations de suivi n'importe où en s'affranchissant de la contrainte du réseau de distribution électrique.

Les inventaires papillons de jours seront réalisés sur des sites identifiés pour leur potentiel en lépidoptères patrimoniaux et/ou protégés. L'identification se fait en vol, sur photo ou en main après capture au filet.

FLORE : MESSICOLES, BOCAGES* ET EBC*

* Les inventaires « bocages » et « Espaces boisés classés » auront un regard croisé sur plusieurs groupes (arbres, arbustes, messicoles en bord de champs, éventuellement reptiles, amphibiens, odonates ou lépidoptères en fonction du lieu et type de haies et chiroptères pour les EBC).

INVENTAIRE DE LA FLORE MESSICOLE, DES PRAIRIES ET DES PELOUSES SÈCHES

Le territoire de la commune de Castelnaudary, au cœur du large sillon du Lauragais parcouru par le Fresquel et son affluent le Tréboul, est en très grande majorité agricole (champs de céréales comme le blé dur, de tournesol, de colza, de sorgho, voire de maïs...). Il est donc pertinent de focaliser les inventaires floristiques sur les plantes dites « des moissons » (messicoles) au sens large, d'autant plus que nombre d'entre elles sont devenues particulièrement rares en raison de l'intensification des pratiques – certaines étant protégées ou figurant sur des listes rouges. Un plan national d'action s'est d'ailleurs déroulé de 2012 à 2017, montrant la préoccupation actuelle pour ces espèces.

Enfin, si peu de pelouses sèches existent sur le territoire, la présence de friches parfois anciennes, et de « buttes » aux pentes marquées (comme la bosse de Montmer, en voie de fermeture) permet la présence de plantes aux affinités méridionales (orchidées, etc.), qu'il conviendra aussi d'étudier. Il en va de même avec les prairies, peu nombreuses mais bien présentes (abords du canal du Midi notamment).

Protocole « messicoles » :

L'inventaire floristique focalisera sur les espèces des milieux agricoles : cultures, friches, prairies et pelouses sèches, même en voie d'embroussaillage : les milieux semi-fermés seront répertoriés en tant qu'habitats pour la faune (oiseaux notamment, en prévision d'études futures). L'inventaire s'effectuera par la recherche systématique des espèces végétales protégées au niveau national, régional, départemental, ou des plantes remarquables (déterminantes ZNIEFF, listes rouges nationale et régionale, Plan national d'actions « Messicoles », plantes rares dans l'Aude ou sur avis d'experts) potentiellement présentes. Toute plante patrimoniale sera précisément localisée au moyen d'un GPS et photographiée pour preuve. La présence d'espèces végétales exogènes et/ou envahissantes sera également soigneusement notée. En revanche, les lichens et les bryophytes ne seront pas concernés par l'étude. Pour les plantes « messicoles », les bordures de champs, de chemins agricoles et talus (même routiers) seront privilégiés (zones refuges).

La nomenclature des plantes à fleurs et des fougères utilisée dans cette étude suivra celle de la Base de Données Nomenclaturale de la Flore de France (BDNFF v4.02, consultable et actualisée en ligne sur le site www.tela-botanica.org).

INVENTAIRE DU PATRIMOINE BOCAGER

* Collecte de données, documentation :

Consultation du registre parcellaire et demande des données PAC concernant les SIE.

Identification de haies à partir d'orthophotos.

Identification de différents profils de haies et secteurs à fort potentiel de biodiversité.

- 1/2 Journée -

* Mobilisation de bénévoles et partenaires pour couvrir plus de linéaires :

=> Envisager des partenariats avec les associations de jardiniers et/ou association de randonnée et/ou association de chasse

=> Envisager un partenariat avec le CFPPA du lycée agricole

=> Proposer un inventaire participatif directement aux agriculteurs, propriétaires de leurs haies

Même s'il y a de faibles chances d'identifier des essences patrimoniales dans les haies champêtres, des arbres isolés remarquables peuvent être identifiés mais aussi, des haies avec une grande diversité d'espèces végétales ce qui constitue un véritable garde-manger et gîtes pour les insectes, les pollinisateurs, les oiseaux et la faune. Ainsi, ces inventaires participatifs réalisés par ces partenaires seraient réalisés selon un protocole défini par le comité de pilotage de manière à croiser les regards entre les différents groupes : identification des arbres et arbustes mais aussi des messicoles à proximité (planches pédagogiques aidant à l'identification à trans mettre) et permettant un comptage ; géolocalisation de chaque point de départ et fin de haie (point GPS) ; porter attention à la présence d'arbres creux, arbres morts, tas de pierres ou murets pouvant constituer des gîtes pour des insectes et faune.

- 1 journée de préparation des documents + 1 journée de « formation » des bénévoles

* Réalisation de 2 journées d'inventaire professionnel complémentaire, en autonomie.

* Transcription des données recueillies par géoréférencement pour SINP (format SIG)

- 1,5 journée -

INVENTAIRE DES ESPACES BOISÉS CLASSÉS (EBC)

Les 16 EBC inscrits sur la carte communale de Castelnaudary constituent autant de microréservoirs de biodiversité dans le contexte agricole général de la commune, qui de plus ne sont pas connus des naturalistes (propriétés fermées). Par rapport au classement de ces espaces, la priorité sera donnée à la connaissance des « vieux arbres », remarquables en eux-mêmes et/ou pour la biodiversité qu'ils abritent (arbres à cavités susceptibles d'accueillir des insectes saproxylophages, des Chiroptères...).

Protocole «EBC» :

Ce volet s'intègre parfaitement dans la composante participative de l'ABC. Les 16 espaces boisés classés de la commune constituant la propriété privée de particuliers, une première étape effectuée par la mairie de Castelnaudary visera à les informer de la réalisation d'inventaires dans le cadre de l'ABC, en vue d'améliorer la connaissance naturaliste et de pouvoir ensuite agir concrètement. Le recueil de leur consentement sera un préalable nécessaire, d'autant plus qu'il s'agit bien sûr de parcs fermés à proximité immédiate d'habitations (rentrant ainsi dans le cadre de la « violation de domicile ». Il sera important de mettre en avant que ces lieux constituent des micro-réservoirs de biodiversité à l'échelle de la commune. Lors de cette prise de contact, un questionnaire ciblé pourra être proposé (« Avez-vous connaissance sur votre domaine d'espèces patrimoniales : chauves-souris, arbres remarquables et/ou à cavités notamment ? », etc.). Une fois sur place, tous les éléments naturels remarquables seront notés.

RÉSULTATS :

Toutes les données recueillies sont géoréférencées et entrent dans le SINP (base de données publique).

CALENDRIER PRÉVISIONNEL DES PROSPECTIONS :

	Janvier	Février	Mars	Avril	Mai	Juin	Juillet	Août	Sep- tembre	Octobre
Amphibiens										
Reptiles										
Flore										
Lépidop- tères										
Odonates										

Description du projet

L'ANIMATION

L'animation de l'ABC va être organisée à plusieurs niveaux :

- * La coordination des partenaires par le service développement durable de la ville.
- * L'intervention de l'association Nature en jeux auprès des élèves des écoles chauriennes, à raison d'une demi-journée d'intervention par école. En fonction de ce qu'il va ressortir du diagnostic d'état des lieux et des premiers résultats d'inventaires, les établissements scolaires auront au choix une animation ciblée sur une thématique «à fort enjeux pour la commune» ou bien une animation croisant plusieurs thématiques si le niveau des élèves et le temps disponible le permet. Choix des animations parmi :

LA MARE

Objectifs pédagogiques

- Découvrir un milieu de vie
- Comprendre la notion de chaîne alimentaire
- Fabriquer des outils d'observation
- Agir et protéger les milieux



Contenu

MARE n.f (anc. scand. marr, lac) :
«La mare est une petite nappe d'eau stagnante peu profonde. Elle est constituée de plans d'eau libre et d'espaces colonisés par une végétation généralement spécifique.»
Il s'agit de faire vivre au groupe une démarche de contact avec le terrain : observer, déterminer, mesurer, comprendre... bref, se plonger dans la mare pour apprendre !

LA RIVIERE

Objectifs pédagogiques

- Découvrir le fonctionnement de la rivière
- Caractériser les milieux aquatiques et riverains
- Découvrir la biodiversité aquatique et riveraine : faune et flore
- Agir et protéger les milieux



Contenu

La rivière est un écosystème complexe et riche, soumis à différentes influences écologiques, climatiques et humaines. Les sorties de terrain permettent de toucher du doigt la vie des cours d'eau, par des activités d'observation et de détermination des petites bêtes aquatiques et des plantes aquatiques et riveraines.

IDENTIFIER ARBRES ET ARBUSTES

Objectifs pédagogiques

- Découvrir les différentes parties de l'arbre
- S'initier au vocabulaire botanique de la description des feuilles
- Identifier quelques arbres et arbustes
- Fabriquer un outil d'aide à la détermination (feuillescope)



Contenu

Par l'observation de la diversité des formes des arbres, écorces et fruits, nous manipulerons des outils de description et de reconnaissance permettant d'identifier les espèces présentes. Un herbier de feuilles, des empreintes de feuilles ou d'écorces ou un feuillescope pourront être réalisés.

L'association Nature en jeux interviendra également auprès du centre aéré et/ou en temps péri-scolaire pour réaliser 2 jours d'animations de type «Inventaire participatif».

ANIMATION D'INVENTAIRES PARTICIPATIFS

Objectifs pédagogiques

- Découvrir un site ou un groupe de faune ou de flore
- Participer à l'amélioration des connaissances sur la faune et la flore
- Utiliser des guides d'identification



Contenu

Cette animation consiste à mener des prospections ciblées sur un site, concernant un ou plusieurs groupes de faune ou de flore en fonction de la saison. Elle pourra être composée d'une phase de collecte et d'une phase de détermination en «laboratoire» avec microscope ou binoculaire.

* Les semaines du développement durable seront des occasions parfaites pour la ville afin de communiquer autour de l'état d'avancement de l'ABC :

=> Evènement «SDD 2022» : présentation de la démarche d'ABC au grand public et proposition d'outils de sciences participatives.

=> Evènement «SDD 2023» : Restitution au grand public des résultats et conclusions des inventaires

* Les inventaires en eux-mêmes constituent également des temps d'animation pour le groupe «odonates» (inventaires réalisés avec plusieurs partenaires), le groupe «lépidoptères» (inventaires participatif avec les élèves des écoles chauriennes), et les inventaires «bocages et EBC» (faisant également appel à du bénévolat et volontariat auprès de partenaires et propriétaires).

Description du projet

LA COMMUNICATION

La stratégie de communication autour de l'ABC de Castelnaudary repose sur 3 actions :

* La création d'une page sur le site de la ville (ou création d'un page facebook et/ou boîte mail) permettant aux citoyens de faire remonter leurs observations spontanées.

* La réalisation d'articles sur la page facebook de la ville et/ou d'articles de presse pour les phases ci-dessous :

=> lancement de l'ABC

=> phases d'inventaires

=> sensibilisation ouvertes au grand public

=> restitution finale (conférence de présentation du rapport de synthèse et livret pédagogique)

Description du projet

LE TRAITEMENT DES DONNÉES

Sur la base des inventaires d'espèces réalisés lors de la phase de terrain, les partenaires techniques réaliseront une évaluation de la valeur des milieux et des espèces rencontrés.

Ils privilégieront une rédaction synthétique appuyée de cartes claires.

Les espèces et les milieux seront donc présentés sous forme de tableaux et repris dans les tables de relevés SIG en précisant :

- ☑ le taxon (nom français et nom scientifique)
- ☑ le statut de protection selon les référentiels juridiques européen, français et régional :
- ☑ espèces inscrites à l'annexe I de la directive Oiseaux 79/409/CEE5
- ☑ espèces prioritaires de l'annexe II de la directive Habitats 92/43/CEE
- ☑ autres espèces de l'annexe II
- ☑ espèces inscrites à l'annexe IV
- ☑ espèces protégées au niveau national, régional ou départemental
- ☑ le degré de menace (diverses listes rouges : nationale, régionale), les espèces dites « déterminantes ZNIEFF »

L'ensemble des données issues des investigations de terrain rendra possible une analyse descriptive du secteur d'étude, qui sera cartographié sous Système d'information géographique (SIG).

L'ensemble des données issues des inventaires seront transcrites sous SIG conformément aux données du SINP.

Description du projet

PRODUCTIONS GRAPHIQUES

Plusieurs documents graphiques seront produits afin d'illustrer le rapport de synthèse. Notons que les cartographies à caractère « scientifique » issues des données SIG seront traitées de manière graphique pour plus d'esthétisme et de lisibilité pour le grand public.

Cartographies :

- occupation du sol
- sous-trames : « eau » (cours d'eau, mares, fossés) ; « agriculture » ; « espaces naturels » (prairies, friches, pelouses); arbres et haies champêtres)
- données collectées par groupe
- données d'intérêt patrimonial
- habitats d'intérêt patrimonial
- synthèse des enjeux écologiques

Rapport de synthèse :

Chaque partenaires techniques participera à la rédaction d'éléments pour le rapport concernant le ou les groupe(s) qu'il aura étudié. La ville de Castelnaudary se chargera de la rédaction de synthèse pour chacune des sous-trames, croisant les enjeux des groupes ayant fait l'objet d'inventaires.

Proposition d'un plan d'actions :

Ce travail est la mise en perspective des enjeux identifiés. Chaque partenaires techniques ou structures partenaires-bénévoles pourra être force de proposition. Les actions seront proposées en CoPil et la stratégie d'actions fera l'objet d'échanges et d'un consensus en CoPil. Les objectifs opérationnels actés en Copil seront ensuite transmis aux acteurs du territoire ayant la compétences ou la responsabilité des sites ciblés pour une proposition d'actions plus ou moins concrètes. Ainsi, les conclusions de l'ABC pourront être transmises au service d'urbanisme pour être utilisés à l'occasion de l'actualisation du PLU ; mais aussi transmis au SMMAR et chambre d'agriculture pour s'approprier les préconisations concernant les milieux agricoles et naturels miotyens d'espaces agricoles.

Enfin, un livret pédagogique sera réalisé, par une graphiste, à destination du grand public pour qu'il puisse comprendre les enjeux liés à la biodiversité sur la commune de Castelnaudary et avoir une meilleure connaissance du patrimoine faunistique et floristique présent sur la ville. Ce livret au format A5 pourra faire jusqu'à 12 pages. Mêlant cartographies et illustrations (photos et/ou dessins), ce livret valorisera les données d'intérêt patrimonial, sans préciser la localisation des espèces sensibles qui pourraient être identifiées pour les préserver.

Suite à la réalisation des inventaires, une réunion de présentation des résultats auprès des acteurs du territoire sera à organiser pour établir un plan d'actions répondant aux enjeux identifiés ; selon les résultats des inventaires et enjeux identifiés, les documents d'urbanisme pourront être révisés.

Ce plan d'action s'inscrira directement dans la démarche TEN, dans laquelle la commune souhaite s'engager après réalisation de l'Atlas pour assurer le suivi de site à enjeux sensibles qui pourraient être identifiés dans les inventaires et mettre en œuvre les actions identifiées.

Description du projet

ETAPES, CALENDRIER PRÉVISIONNEL ET RÉSULTATS ATTENDUS

Les différentes phases de réalisation de l'ABC seront à réaliser sur une période de 24 mois, à compter de juillet 2021 à juillet 2023

Etape	Résultats prévus	Date de début de l'action	Date de fin de l'action
Collecte de données liées aux documents d'urbanismes et inventaires existants	Extraction des données et enjeux liés à la biodiversité issus du PADD du SCOT et du PLU ; échanges avec le SMMAR autour des données TVB, consultation des données SIG sur Biodiv'Occitanie.	Février 2021	Mars 2021
Concertation des partenaires pour monter le projet	Etablissement du dossier de candidature, choix des groupes, définition des bases de protocoles, calendrier et budget, carnet de contact des invités/partenaires - Dépôt du dossier de candidature à l'ABC 2021	Juillet 2020	Mars 2021
Adhésion au SINP	Signature de la charte et adhésion	avril 2021	juin 2021
Collecte fine des données existantes auprès du SINP et partenaires	Etat des lieux de l'existant	Juillet 2021	Octobre 2021
Travail cartographie de diagnostic de l'existant	Cartographie de l'occupation des sols, des différents milieux, des dynamiques paysagères - Cartographie de synthèse des données biodiversité existantes	Juillet 2021	Octobre 2021
COFIL d'analyse des données existantes et de l'état des lieux	Établir le plan de prospection, organiser les inventaires.	Novembre 2021	Décembre 2021
Inventaires naturalistes	Réalisation des compléments d'inventaires pour les groupes et inventaires «faune» : amphibiens, odonates, reptiles ; Complément d'inventaires «flore» : messicole, haies champêtres, EBC.	Mars 2022	Novembre 2022
Animations grand public : Sciences participatives	Mise en place d'une page internet sur le site de la ville dédiée à l'ABC et d'un mail permettant aux habitants de participer de manière spontanée aux inventaires.	Mars 2022	Avril 2022
Animation grand public : communication autour de l'ABC	Conférence et/ou stand de présentation de l'ABC à l'occasion de la semaine du développement durable 2022	Avril 2022	Avril 2022
Sensibilisation en milieu scolaire et péri-scolaire	Interventions dans les écoles et centre aéré : transmission d'outils invitant les enfants à identifier les papillons, libellules, lézard et arbres.	Avril 2022	Septembre 2022
Saisie et traitement des données d'inventaires récoltées	Intégration SIG et travail cartographique, pour le rapport de synthèse et pour la communication grand public.	Novembre 2022	Novembre 2022
COFIL d'analyse des enjeux ressortant des inventaires	Etablissement d'une proposition de stratégie d'actions à échelle communale ; rapport de synthèse.	Décembre 2022	Février 2023
COFIL autour de la communication des résultats des inventaires et productions graphiques	Définir et valider le contenu du livret pédagogique «grand public»	Février 2023	Mars 2023
Communication au grand public des synthèses de l'ABC	Diffusion du livret pédagogique à l'occasion de la semaine du développement durable 2023	Avril 2023	Avril 2023
Transmission des données au SINP et sur le site de l'ABC	Restitution du rapport de synthèse et livret de communication pour le grand public	Juin 2023	Juin 2023
COFIL	Concertation et pilotage vers l'animation du plan d'actions (TEN)	Mars 2023	Juin 2023

Au cœur du Lauragais, la commune de Castelnaudary souhaite donner une nouvelle dimension à ses démarches de développement durable. Après avoir réalisé des efforts en matière de préservation et de valorisation de la biodiversité en milieu urbain, la ville souhaite désormais aborder la question de la préservation de l'environnement, des paysages et du patrimoine naturel de ses espaces agricoles et naturels. L'atlas permettra de compléter et valoriser la connaissance des espèces présentes sur la commune des groupes suivants : poissons, amphibiens, reptiles, odonates, lépidoptères (diurnes et nocturnes) mais aussi autour de la flore messicole, des haies champêtres et du patrimoine arboré des EBC. Ce projet aura la particularité d'avoir un fort caractère participatif : les écoles, les lycées (général et agricole), associations de jardiniers, agriculteurs et propriétaires fonciers volontaires seront invités à participer aux actions d'inventaires avec les partenaires techniques, sur plusieurs groupes. Cet ABC constituera un point de départ d'un travail multi-partenarial autour d'un développement harmonieux du territoire en affinant les enjeux liés à la biodiversité.