

**ATLAS DE LA BIODIVERSITÉ COMMUNALE  
APPEL A PROJETS ABC 2022**

## IDENTIFICATION DU PORTEUR DE PROJET

<b>STRUCTURE</b>	
<b>NOM</b>	COMMUNE DE LALBENQUE
<b>ADRESSE DU SIEGE</b>	120 RUE DU MARCHE AUX TRUFFES
<b>CODE POSTAL</b>	46230 LALBENQUE
<b>COMMUNE</b>	LALBENQUE
<b>N°SIRET DE LA COMMUNE</b>	<b>21460148600019</b>
<b>CODE INSEE DE LA COMMUNE</b> (N° NC RIDET POUR LA NOUVELLE-CALEDONIE ET N° TAHITI POUR LA POLYNESIE FRANÇAISE)	<b>46148</b>
<b>REPRESENTANT LEGAL</b>	
<b>NOM ET PRENOM</b>	LUGOL Liliane
<b>FONCTION</b>	MAIRE
<b>TELEPHONE</b>	0565316117
<b>COURRIEL</b>	Mairie.lalbenque@wanadoo.fr
<b>RESONSABLE DU PROJET</b>	
<b>NOM ET PRENOM</b>	Myriam LEZOURET-CONQUET
<b>FONCTION</b>	2 <sup>ème</sup> adjointe
<b>TELEPHONE</b>	06-77-16-62-44
<b>COURRIEL</b>	pimpoum@laposte.net

## IDENTIFICATION DU PROJET

<b>PROJET</b>	
<b>TITRE</b>	Atlas de la biodiversité communale de <b>LALBENQUE</b>
<b>CONTEXTE</b>	Voir ci-dessous
<b>OBJECTIFS</b>	Voir ci-dessous

<b>DUREE DE MISE EN ŒUVRE</b>	24 mois (du 01/07/2022 au 30/06/2024)
<b>COUT COMPLET PREVISIONNEL</b>	28 950 €
<b>MONTANT DES DEPENSES ELIGIBLES</b>	28 950 €
<b>AIDE DEMANDEE</b>	23 160 € soit 80 % des dépenses éligibles
<b>ACTEURS RESPONSABLE DU PROJET</b>	
<b>AUTRE(S) CORRESPONDANT(S) AU SEIN DE LA STRUCTURE</b>	
<b>AUTRE(S) PARTENAIRE(S)</b>	

## PROGRAMME DETAILLE DU PROJET

### 1. Cadrage

## Contexte et objectifs

### 1 Contexte et objectifs

#### Description et enjeux détaillés du territoire et de la commune de Lalbenque.

La commune de Lalbenque d'une superficie de 5200 ha, est située dans le Sud du Lot, à égale distance de Cahors au nord et de Caussade au Sud, à l'est de l'Autoroute A20. Sa situation, entre le Causse de Limogne et le Quercy Blanc lui confère une diversité géologique qui se traduit par une diversité des paysages et des écosystèmes.

La commune est inscrite dans le périmètre du Parc Naturel Régional des Causses du Quercy et appartient à la Communauté de Communes du Pays de Lalbenque-Limogne.

Réputée pour son marché aux truffes, aujourd'hui, peuplée d'environ 1800 habitants, la commune connaît un développement urbain et une forte augmentation de la population. Celle-ci se regroupe dans le centre-bourg et des lotissements, dans les hameaux répartis sur le territoire et se disperse sur des espaces linéaires et discontinus ayant créé un mitage de l'espace rural comme dans les zones périurbaines.

Traditionnellement marquée par la polyculture, l'agriculture s'est progressivement spécialisée en production d'élevage spécialisé.

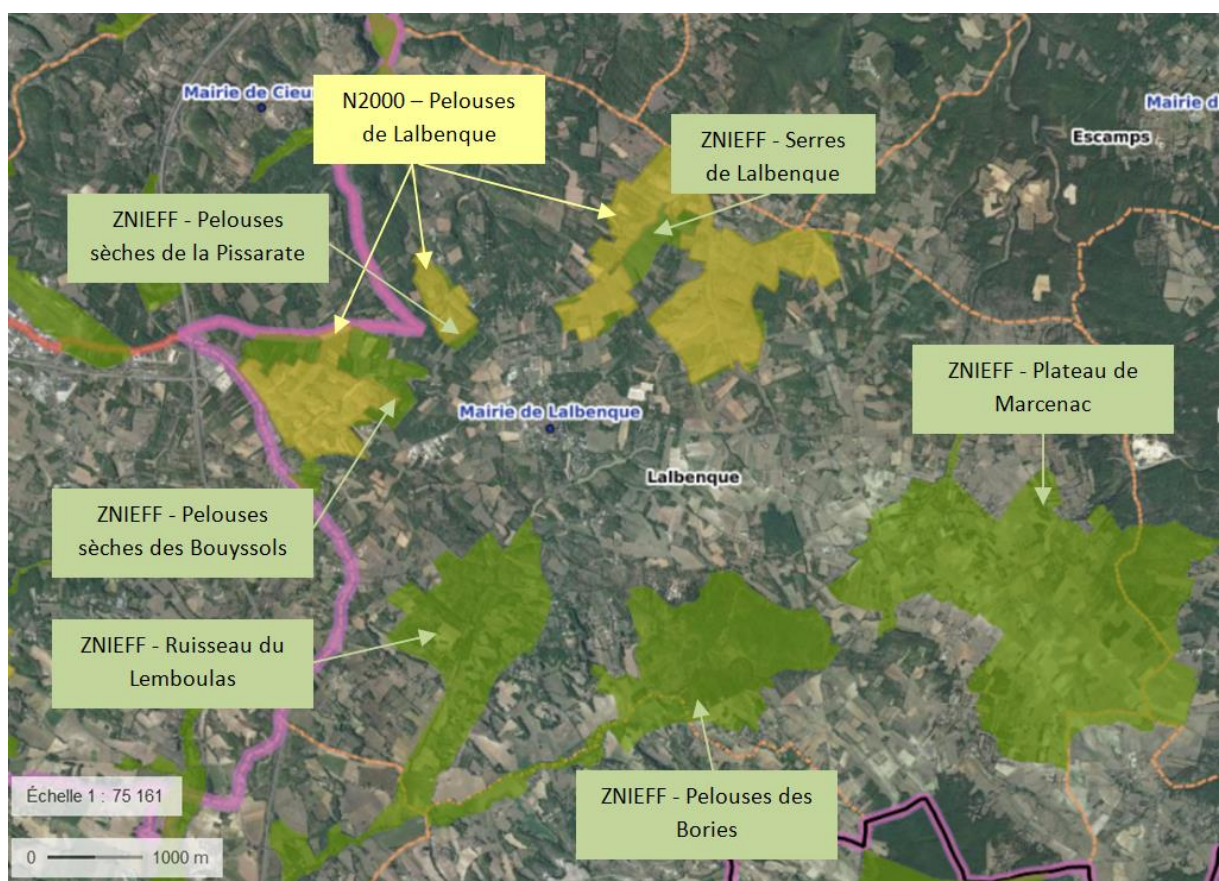
Les paysages fermés du Causse, bois et truffières de chênes pubescents, pelouses sèches et combes argilo-calcaires, murets en pierres sèches et cazelles de berger, contrastent avec des paysages de terres profondes et de coteaux de Serre ouverts sur le Quercy Blanc. La présence aérienne de l'eau est rare : quelques étangs à fond d'argile, des ruisseaux intermittents et quelques sources sont pour autant

présents sur la commune, comme les étangs de Marcenac, d'Ausset, de Bournel et de Laval. Ces derniers sont une richesse pour la biodiversité et le paysage.

Sur ce territoire, les eaux se partagent selon les lignes de crête qui envoient les eaux vers le Lot et vers le Tarn ; deux ruisseaux intermittents apparaissent : le ruisseau des Vales alimenté par le Cobot et le ruisseau du Lemboulas alimenté celui des Pradelles. Leurs bassins versants créent des zones humides occupées par des prairies qui favorisent la biodiversité.

A l'évidence, notre territoire présente une biodiversité riche et variée mais cette dernière est soumise à de fortes pressions liées à l'impact de l'homme sur le milieu : urbanisation, réduction des haies sur paysage bocager lié à l'agrandissement des parcelles, utilisation de pesticides, travail profond des sols, monoculture, exploitation d'une importante carrière de calcaire à la limite de la commune...

En sont la preuve, l'existence sur le territoire de la commune d'une Zone Natura 2000 (Fr 73000915- pelouses de Lalbenque) et de six ZNIEFF (ZNIEFF 1 –Pelouse sèche des Bouyssols et de Conquefaune, ZNIEFF 1- pelouses sèches de la pissarate et des Saques, ZNIEFF 1 – Serres de Lalbenque, ZNIEFF1- Ruisseau du Lemboulas et ruisseaux affluents, ZNIEFF 1- pelouse des Bories et de Cournesses et prairie des Terriers, ZNIEFF1- Plateau de Marcenac et de St-Hilaire)



Il existe déjà des inventaires qui ont été réalisés sur la commune dans les périmètres des ZNIEFF et du site Natura2000. A titre indicatif, le Parc recense près de 1600 taxons sur la commune dans sa base de données, parmi lesquelles des espèces à fort enjeux de préservation, tout particulièrement au travers du maintien de leurs habitats. (Pie-grièche écorcheur, Circaère Jean-le-Blanc, Bruant ortolan, Lézard

ocellé, Sabline des chaumes, Hermite, Nacré de la filipendule...). Ces données mettent en lumière l'intérêt d'avoir une connaissance fine du territoire, pour une réelle prise en compte des enjeux de biodiversité.

Par ailleurs, en 2009, le Parc avec le Conservatoire Botanique ont réalisé un inventaire des messicoles qui a permis d'identifier de nombreuses espèces, dont certaines relativement rares (Dauphinelle, Pensée des champs, Miroir de Vénus, Pied d'Alouette,...).

De plus, plusieurs espèces à enjeux bénéficiant de Programmes Nationaux d'Actions sont présentes sur la commune comme le Milan Royal, l'Oenicnème criard, le Lézard ocellé et le Damier de succise.

Ces connaissances permettront d'avoir un état initial de la biodiversité sur certains secteurs lors de l'analyse des enjeux faunistiques et floristiques présents sur la commune, suite aux inventaires réalisés dans le cadre de l'Atlas de la Biodiversité Communale. .

### **Les objectifs poursuivis par le projet ABC.**

Le projet d'Atlas de la Biodiversité de Lalbenque est, d'une part, d'identifier les enjeux de biodiversité de la commune par l'acquisition de connaissances naturalistes sur le terrain, d'autre part, de permettre aux différents acteurs de la commune de s'approprier les enjeux liés à la biodiversité. L'objectif in fine de ce projet est de sensibiliser à l'échelle communale, à la fois, les élus locaux, premiers acteurs en charge de l'aménagement de leur territoire, et les habitants, premiers bénéficiaires d'un cadre de vie préservé. La connaissance et l'appropriation des richesses naturelles, de leurs enjeux et de leur bienfait à l'échelle locale, permettra une meilleure prise en compte de la biodiversité et des continuités écologiques à une échelle plus globale.

A partir d'un inventaire précis et cartographié des habitats, de la faune et de la flore, l'ABC permettra de sensibiliser et mobiliser durablement les acteurs de la commune et d'acquérir des connaissances complémentaires sur la biodiversité et d'identifier de d'identifier ses enjeux spécifiques.

La réalisation de l'Atlas de la Biodiversité s'inscrit dans une démarche de recensement, de connaissance, de vulgarisation et de réalisation d'un document d'études, permettant de construire des actions d'aménagement menées à l'échelle de la commune et de l'intercommunalité. Il pourra intégrer l'ensemble des documents à interroger au cours de la mise en application du PLUI en cours d'élaboration.

Le Parc a déjà réalisé une cartographie au 1/25 000 des trames vertes et bleues sur l'ensemble de son territoire (intégré au SCoT), qui pourra être utilement affiné à l'échelle locale pour son intégration dans le document d'urbanisme au travers du travail mené pour l'ABC.

Ainsi, nous sensibiliserons les acteurs publics, les élus du territoire : commune, intercommunalité, département, région, les services de l'Etat, mais aussi les acteurs privés, entreprises, porteurs de projet, associations et citoyens. Notre projet mené à terme permettra aux autres communes de s'appuyer sur notre expérience pour réaliser leur projet d'ABC.

Les inventaires réalisés dans le cadre de l'ABC et les conclusions associés permettront de fournir aux décideurs politiques un zonage et des mesures de protection du territoire leur donnant ainsi une meilleure connaissance des secteurs les plus fragiles du point de vue de la biodiversité afin d'éviter de

dégrader et de porter atteinte par des projet d'aménagement, les zones à fort potentiel et enjeux environnementaux.

### **Les bénéficiaires et acteurs du programme.**

Ainsi, nous sensibiliserons, les habitants de Lalbenque, les enfants, les employés municipaux, les élus mais aussi les acteurs privés tels que les entreprises, les porteurs de projets et les associations et citoyens.

Les personnels de mairie chargés des espaces verts et de l'entretien de la voirie communale seront informés des zones à fort enjeux de biodiversité pour éviter toutes actions portant atteinte aux espèces protégés et inventoriés. La sensibilisation de tous les élus de la commune à la démarche de l'atlas doit leur permettre de bénéficier d'une expertise nécessaire à la conduite d'une politique respectueuse de la biodiversité en particulier lorsqu'ils ont la charge d'un projet d'aménagement. Parmi les exploitations agricoles de la commune, 8 soutiennent l'agriculture biologique ; 2 d'entre-elles ayant réussi à créer un ilot de biodiversité au sein de la commune qui permet à certaines espèces faune et flore de se maintenir comme le Bruant ortolan (Nicheur probable), oedicnème criard (Nicheur certain), le Llézard ocellés ou de se développer à l'instar de l'Elanion blanc (Nicheur certain).

A ce titre, ceux-ci seront sollicités dans le cadre de projets pédagogiques pour valoriser leur action de préservation de l'environnement. Par ailleurs, l'ensemble des agriculteurs de la commune sera invité à mettre en œuvre des actions favorables à la préservation de la biodiversité et à participer au programme de suivi de la biodiversité piloté par le Muséum d'Histoire Naturelle et dont la LPO Occitanie est animateur dans le Lot.

De nombreuses associations locales se joindront au projet : L'ASEL (Association de soutien à l'écologie locale), le club de pêche, les Amis de Lalbenque, 1000 mains à la pâte, Lac Réactivité, Lalbenque Image, mais aussi les agriculteurs, les artisans, les commerçants, les naturalistes indépendants, les associations de randonneurs, et autres utilisateurs de l'espace. Il faudra également associé les écoles et le collège de Lalbenque sur toute la durée du projet afin de sensibiliser les enfants. Nous pourrons compter sur les enseignants pour conduire des projets éducatifs et participatifs.

Les écoles de Lalbenque ont par ailleurs déjà participé à plusieurs projets éducatifs proposés par la LPO Occitanie, notamment sur la richesse des milieux aquatiques. Le collège est intéressé quant à lui pour devenir refuge LPO et sensibiliser les élèves à la préservation de la biodiversité via des animations et ateliers réalisés dans ce cadre.

Notre projet, mené à terme, permettra aux autres communes de s'appuyer sur notre expérience pour réaliser leur projet d'ABC.

## Les projets engagés depuis 2021

- Réouverture des pelouses sèches en 2020 et 2021 entre Jouanery et la route de Pauliac et à Carbonnier sur la route de Cremps avec la LPO Occitanie et l'ASEL afin de préserver ses habitats typiques et les espèces associés. Des plateformes en pierres sèches ont été construites pour favoriser la thermo-régulation des reptiles sur certaines de ces parcelles.
- Opération fauche tardive aux abords du bourg. (Commissions municipales)
- Repérage de plantes invasives : ambrosie dans les champs de tournesol et disséminé le long du ruisseau des Pradelles ainsi que la renouée du Japon près du bourg.
- Plan de plantation des arbres sur les espaces communaux (Association Arbres-Haies-Paysages 46)
- Plantation d'une haie champêtre double au lac de Marcenac avec des arbustes endémiques et des arbres fruitiers anciens. (Commissions municipales et Association Arbres-Haies-Paysages et habitants)
- Mise en place de cabane de la biodiversité au lac de Bournel, dans le cadre du Budget Participatif de la commune.
- Création d'un segment de chemin botanique près du lac de Marcenac.
- Organisation annuelle d'une journée éco-citoyenne dans le cadre de « la fête de la Nature » avec plusieurs activités proposées : balade botanique, sensibilisation à la réduction des déchets, conférence sur l'impact des pollutions au plastique sur la biodiversité marine en 2021 et en projet pour 2022 : sensibilisation à la vie des abeilles, trocs de plantes, exposition sur les arbres et recensement participatif des arbres les plus beaux de la commune... La Commission communale travaille en partenariat avec les associations locales et les habitants.
- Projet de ressourcerie dans le cadre du Tiers-lieu : troc, ateliers de réparation ... (Groupe de travail)

### La communication :

La communication se fera par le site internet de la mairie de Lalbenque, un compte facebook, le journal municipal et ses numéros spéciaux, des affiches et des programmes, des articles de presse, des émissions radio, des animations sur le marché hebdomadaire...

## ***Description du projet – Jalons étapes, calendrier et résultats prévus***

La démarche de l'ABC repose sur un volet scientifique et un volet pédagogique et participatif. La part de ces derniers est développée ci-dessous et visible dans le schéma présenté en amont.

Le **volet scientifique**, réalisé par des structures environnementales (LPO Occitanie – DT Lot et PNRCQ), permet une analyse du territoire et l'identification des zones à enjeux écologiques afin de proposer par la suite des mesures pertinentes de gestion.

Le **volet pédagogique et participatif** permet la création d'un réseau d'observateurs constitué de toutes les personnes souhaitant à participer au projet (citoyens, associations locales, public scolaire, ...). Il est la base des actions de sensibilisation et d'appropriation de la démarche ABC par les habitants.

La commune de Lalbenque étant particulièrement vaste, les inventaires seront réalisés en priorité sur certains secteurs pré-identifiés et considérés comme ayant des enjeux pour la biodiversité :

- le bourg de Lalbenque et les hameaux de Nadal et Le Petit Escamps,
- le hameau de Saint-Hilaire,
- les hameaux de Marcenac et de Laval (notamment la jonction entre ces deux sites)
- le hameau de Cuzoul,
- les hameaux de Pechpeyroux et de Pelissié (notamment la jonction entre ces deux sites).
- le hameau de Poudally

Les autres secteurs seront prospectés par les habitants lors des inventaires participatifs.

Au-delà de l'intérêt de connaissance de la biodiversité dans l'ensemble de ces secteurs pour le PLU, ceci permettra une implication plus forte des habitants de la commune pour les enjeux naturels de celle-ci.

### ✓ **Diagnostic du territoire**

Ce diagnostic a pour objectif de dresser un **état des lieux initial de la biodiversité de la commune** à partir des **zonages institutionnels existants**, d'une **collecte des données naturalistes sur la commune (étude bibliographique)** et de la **réalisation d'une cartographie des milieux par photo-interprétation** à partir d'ortho-photo plans de l'IGN.

La bibliographie et l'état des connaissances naturalistes seront réalisés par la LPO Occitanie – Délégation Territoriale Lot en charge du projet. Ce recueil de données existantes « publiques », celles appartenant à des associations de protection de la nature et de l'environnement ainsi que les contacts locaux de personnes susceptibles d'être en possession de données ou d'informations concernant les habitats, la faune et la flore sauvages permettront d'identifier :

- les lacunes en termes de connaissances ou sur lesquelles les connaissances pourraient être complétées en s'intéressant à de nouveaux groupes d'espèces,
- les zones qui apparaissent à enjeux ou celles sur lesquelles une pression de prospection existe.

Cette étape est particulièrement importante dans la mesure où elle peut aider à déterminer les enjeux naturalistes globaux de la commune.

Les bases de données disponibles seront consultées avec la liste non exhaustive suivante :

- Système d'Information sur la Nature et les Paysages (SINP),
- Atlas régionaux et nationaux (ex : reptiles avec la SHF)
- Conservatoire Botanique National Pyrénées Midi-Pyrénées,
- Inventaire National du Patrimoine Naturel.

Les divers zonages prenant en compte les périmètres de protection nationaux, leurs données afférentes seront recensés et cartographiés tels que le réseau Natura 2000, les ZNIEFF, les Plans Nationaux d'Actions, les Arrêtés préfectoraux de protection de Biotope, le Parc naturel régional des Causses du Quercy, les sites classés et inscrits.



Des cartes de répartition des espèces et périmètres à enjeux connus seront produites sous SIG afin d'optimiser la suite des inventaires et l'amélioration des connaissances sur la commune.

### ✓ Analyse structurelle et fonctionnelle du territoire

Cette analyse a pour objectifs d'identifier les sous-trames constitutives et les réservoirs de biodiversité potentiels du réseau écologique, d'améliorer la connaissance de la biodiversité et d'étudier les éléments de paysage permettant ces réseaux. Des inventaires naturalistes seront réalisés sur toute la commune.

Cinq sous-trames, qui englobent les sous-éléments des trames régionales, réservoirs de biodiversité et corridors, ont été déterminées via le décret relatif à la Trame verte et bleue (Décret n° 2012-1492 du 27 décembre 2012) : milieux boisés, milieux ouverts, milieux humides, cours d'eau, littoral. Sur la commune de Lalbenque, nous réaliserons les inventaires sur les **milieux ouverts** (pelouses sèches, landes de transition, zones agricoles...), **milieux boisés** (chênaie pubescente, truffières...) et **milieux humides**.

La LPO Occitanie dispose d'une base de données multispécifiques qui recueille environ 60 000 observations par an dans le Lot, tous groupes d'espèces confondus. Ces observations sont validées par des bénévoles spécialistes de chaque groupe d'espèces. La synthèse des observations recueillies sur la commune de Lalbenque permet d'orienter une stratégie de prospection pour chaque groupe d'espèces.

Pour identifier les enjeux de biodiversité, les **inventaires porteront sur les habitats naturels, les vertébrés (mammifères, oiseaux, reptiles et amphibiens), les invertébrés (odonates et lépidoptères) ainsi que sur la flore vasculaire**. Dans les cartes suivantes, le nombre d'espèces connues dans une maille de 1 km<sup>2</sup> est présenté comme indicateur simple de pression de prospection.

En effet, pour chaque groupe taxonomique, il est attendu un nombre d'espèces minimal compte tenu de la situation géographique de la commune et des milieux contenus dans chaque maille. Une faible richesse spécifique dans une maille est ainsi révélatrice d'une faible pression de prospection, sauf si une artificialisation importante peut l'expliquer.

Ces cartes seront complétées au début de l'ABC avec d'autres données mobilisables provenant de sources diverses.

Afin de mener à bien ces inventaires, plusieurs protocoles seront mis en place.

### ➤ Inventaire des oiseaux

Ce groupe d'espèces est moyennement connu sur la commune (< 25 espèces par maille dont une grande majorité d'espèces communes). Les **inventaires des oiseaux** seront réalisés selon la méthode des **Indices Ponctuels d'Abondance (IPA)** de mars à avril. Cette méthode consiste à noter l'ensemble des oiseaux observés et / ou entendus durant 20 minutes à partir d'un point fixe du territoire. Tous les contacts auditifs ou visuels avec les oiseaux sont notés sans limitation de distance. Ils sont reportés sur une fiche prévue à cet effet à l'aide d'une codification permettant de différencier tous les individus et le type de contact (chant, cris, mâle, femelle, couple...). Plusieurs points d'écoute seront réalisés par secteur pré-identifiés.

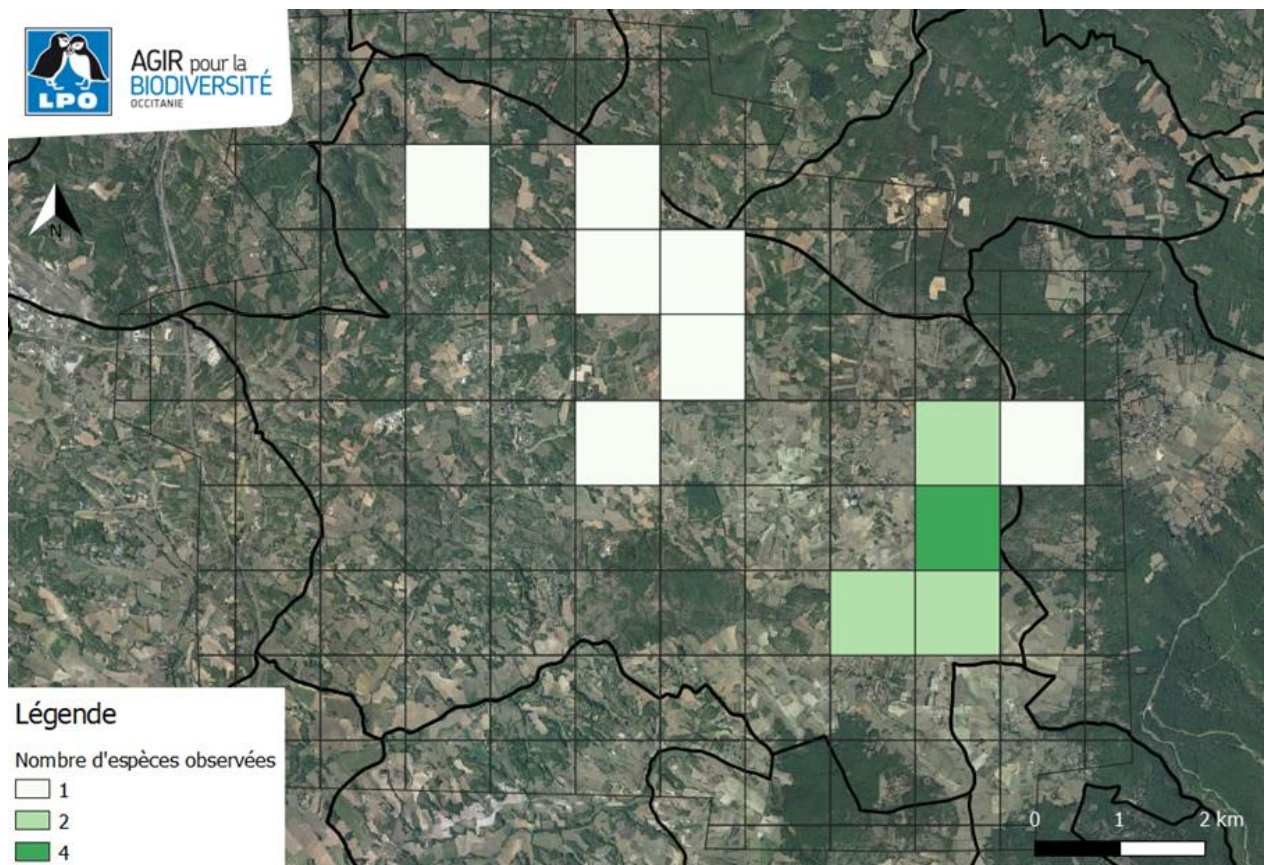


Les comptages seront effectués par temps calme durant la période comprise entre 30 minutes et 4 à 5 heures après le lever du jour.

De plus, des inventaires des oiseaux nocturnes (rapaces nocturnes, Engoulevent d'Europe ou Oedicnème criard) seront réalisés en janvier-février 2022 et 2023 et en septembre 2022.

#### ➤ Inventaire des amphibiens et participation des habitants

La connaissance actuelle de la répartition des amphibiens sur la commune de Lalbenque est représentée sur la carte suivante (source : Faune Occitanie/LPO). Entre 1 à 4 espèces ont été observées sur 11 mailles de la commune. Tous les secteurs humides n'ont pas été prospectés ici.



En amont de la phase d'inventaires, un appel à contributions des habitants de la commune sera proposé sous forme **d'inventaire participatif** afin de localiser tous les points d'eau. Il leur sera proposé de participer aux inventaires des amphibiens.

Ces inventaires seront réalisés selon de **protocole des SuiviPop Amphibiens** mis en place par la Société Herpétologique de France (SHF). L'objectif de celui-ci vise à suivre les évolutions de l'état de la batrachofaune française à partir de l'estimation de l'occurrence des communautés d'amphibiens dans les sites aquatiques.

Trois passages seront réalisés entre les mois de février et juin sur les points d'eau relevés lors de la cartographie initiale des milieux par photo-interprétation et complétés par les habitants.

Les passages réalisés en 2022 seront l'occasion de sensibiliser les habitants aux amphibiens et de leur permettre d'apprendre à les reconnaître. Un **groupe de bénévoles « Amphibiens »** pourra alors être créé. Les membres de ce groupe réaliseront en autonomie les passages en 2023 (le premier passage sera réalisé avec un salarié de la LPO Occitanie – DT Lot afin de relancer la saison d'inventaire).

Le protocole SuiviPop Amphibiens est disponible sur le site de la SHF : <http://lashf.org/wp-content/uploads/2016/06/POPAMPHIBIEN.pdf>

### ➤ Inventaires des reptiles

Les inventaires des reptiles seront réalisés selon le **protocole des SuiviPop Reptiles** mis en place par la SHF. Il permet d'avoir une bonne vision des espèces présentes sur un site en 2 ans. Le protocole est disponible sur le site de la SHF : [http://lashf.org/wp-content/uploads/2016/07/POPReptile\\_2016.pdf](http://lashf.org/wp-content/uploads/2016/07/POPReptile_2016.pdf)

Afin de mettre en place ce protocole, on dispose 4 « plaques à reptiles » (généralement des anciens tapis de carrière découpés à 1 m<sup>2</sup>), espacées d'environ 50 m, formant un transect d'environ 150 m. Ces plaques sont disposées sur des micro-habitats favorables à la présence des reptiles et à leur thermorégulation comme des lisières. Ce dispositif sera installé sur chacun des 5 secteurs pré-identifiés.

**Les habitants de la commune seront invités à participer par binôme ou trinôme** à ce suivi pour lequel 6 passages sont à réaliser pendant 2 ans entre mars et juin.

La LPO Occitanie – DT Lot effectuera 2 passages (mars et mai 2022 et 2023) au cours desquels elle expliquera à des habitants intéressés la biologie des espèces et le protocole. Ils réaliseront en autonomie la suite des inventaires reptiles.

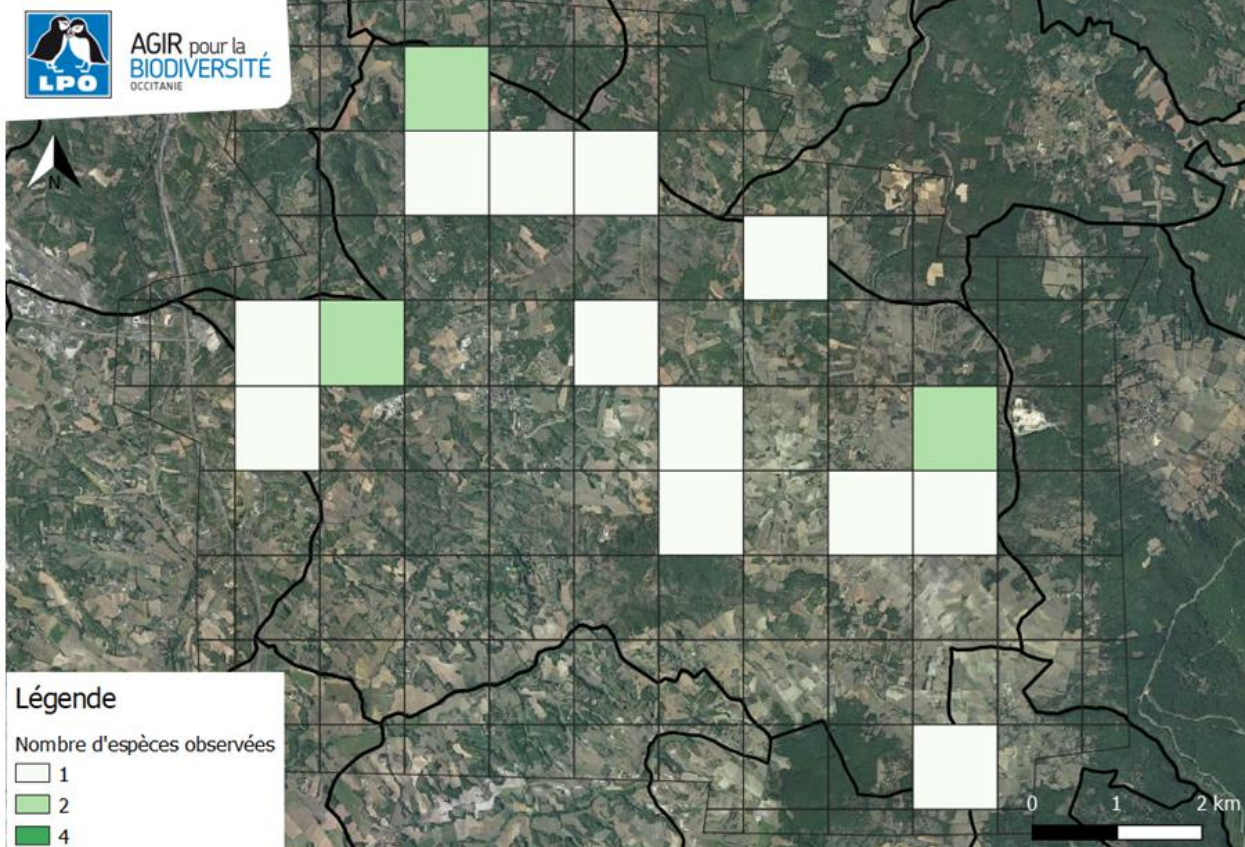
Ces inventaires participatifs permettront d'améliorer la connaissance des reptiles pour le moment lacunaire sur la commune (à *minima*, le Lézard des murailles devrait être observé partout ce qui n'est

pas

le

cas

ici).



#### ➤ Inventaire des insectes

Les **odonates et les papillons de jour** seront inventoriés sur les secteurs prédéfinis d'avril à septembre. Les insectes seront déterminés à vue ou capturés au filet et relâchés sur place.

Un **inventaire des papillons de nuit** sera réalisé. Pour ce faire, un piège lumineux pourra être installé sur un secteur favorable de la commune. Les insectes, attirés par la lumière, y viendront permettant ainsi de les déterminer. Une **animation sur les insectes nocturnes** pourra être proposée en parallèle.

#### ➤ Inventaire des chauves-souris

L'objectif de cet inventaire est de localiser la présence potentielle de colonies d'hibernation ou de mise-bas, voire de sites régulièrement utilisés par des individus seuls. A ce jour, aucune donnée de chauves-souris n'est présente dans notre base de données.

En amont de la phase d'inventaire, un appel à contributions sera envoyé à tous les habitants nous permettant de pré-localiser des sites propices. **Les clochers, granges, combles et caves des sites favorables seront prospectés.** Ces inventaires seront réalisés en hiver 2022, été 2023 puis hiver 2023.

Au-delà de la mise en place de ces inventaires, toutes les données opportunistes seront notées.

A partir des connaissances sur les milieux et les espèces présentes sur la commune, les **réseaux écologiques** pourront être mis en évidence et seront le premier jalon d'une **réflexion pour la définition de la TVB.**



### ✓ Analyse de la biodiversité au sein de la commune de Lalbenque

Les données bibliographiques et de terrain collectées permettent d'**améliorer la connaissance de la biodiversité** sur la commune de Lalbenque. La **synthèse des travaux** contiendra les données faunistiques et floristiques ainsi que les **cartographies des espèces à enjeux** présentes sur la commune de Lalbenque. Ces dernières serviront **d'aide à la décision pour la mise en place d'aménagement de la commune en lien avec les enjeux de biodiversité identifiés**.

### ✓ Communication, sensibilisation et valorisation

Cet axe de travail, transversal, permettra aux citoyens de **participer au projet et d'être sensibilisé à la préservation de la biodiversité** présente sur leur commune. Pour ce faire, plusieurs actions pourraient être réalisées.

Un **réseau d'observateurs** sera constitué dès le début du projet et sera régulièrement sollicité, soit pour participer à des inventaires soit via des campagnes spécifiques à quelques espèces.

Des sensibilisations et des **inventaires participatifs** seront réalisés en parallèle des inventaires comme développés ci-dessus (amphibiens, reptiles, insectes nocturnes).

Pour inciter les habitants à prendre part au projet et à s'y investir, des **inventaires participatifs** seront régulièrement proposés comme la cartographie des points d'eau de la commune ou sous forme de **campagnes spécifiques à quelques espèces** (exemple de flyer trimestriel « Avez-vous déjà vu... ? » sur l'Effraie des clochers, les chauves-souris, les Fritillaires pintades, etc.)

Plusieurs **animations ou conférences** pourront être proposées lors d'évènements nationaux tels que la **Nuit des chauves-souris** (fin août 2023), la **Fête de la Nature**, la **Nuit de la chouette** (mars 2023). De même, deux animations pourront être proposées sur les **oiseaux des jardins** en 2022, en lien avec le comptage national des oiseaux des jardins mis en place par le Museum national d'Histoire naturelle et la LPO. Celle-ci permettront de faire découvrir aux habitants qui le souhaitent les oiseaux présents près de chez eux, leur biologie. Ils pourront ainsi participer aux deux comptages nationaux proposés tous les ans, fin janvier et fin mai, dans ce cadre.

D'autres animations seront proposées courant 2022 par le biais des « **24h de la Nature** ». Cet évènement permet de fédérer les habitants et associations locales autour de la biodiversité sur la commune. Du vendredi soir (à partir de 19 h) jusqu'au samedi soir (20 h), salariés et bénévoles de la LPO Occitanie – DT Lot encadrent du public qui est directement mis en situation d'inventaire (exploration d'un site, ou d'un thème (plantes, insectes, vie aquatique...), prise de note, remplissage des feuilles de relevé, détermination, photos...). Ce public ? Les habitants et curieux de Lalbenque et des communes alentours. Pour que l'évènement soit une réussite, tout le monde sera sollicité : de l'association des parents d'élèves au responsable de la buvette du club de football et rugby. Ensemble, nous installerons un « camp de base » au sein duquel des animations seront proposées. Il sera aussi le départ de sorties nature qui auront lieu au cours de ces 24h. Un compte-rendu de présentation est proposé à la fin des 24 heures, le samedi soir ou le dimanche matin.

## Résumé du projet

Axes de travail	Objectifs généraux	Travaux à engager	Moyen/outils nécessaires	Acteurs	Rendus
<b>Diagnostic du territoire</b>	Synthèse et évaluation de l'existant	Synthèse des différents zonages institutionnels existants	Données disponibles	Collectivités / LPO Lot	Bilan de l'existant et base de réflexion pour affiner la méthodologie des prospections : diagnostic écologique du territoire
		Cartographie des milieux	Cartographie par photo-interprétation / SIG	LPO Lot	
		Synthèse des données naturalistes existantes	Consultation des acteurs locaux et experts	LPO Lot	
		Réaliser des cartes de répartition des espèces patrimoniales sur la commune	Recherche bibliographiques des espèces patrimoniales	LPO Lot, acteurs locaux et experts	Cartes de répartition initiales pour ces espèces
<b>Analyse structurelle et fonctionnelle du territoire</b>	Identifier les sous-trames constitutives et les réservoirs de biodiversité potentiels du réseau écologique	Améliorer la connaissance de la richesse spécifique du territoire	Inventaires faune et flore	LPO Lot, réseau d'observateurs	Listes d'espèces par commune actualisées
	Améliorer la connaissance de la biodiversité				Eléments de réflexion pour la définition de la Trame verte et bleue sur le territoire
	Etudier les éléments de paysage permettant ces réseaux	Analyser les liens écologiques au sein du territoire	Cartographie des habitats en lien avec les espèces cibles / SIG	LPO Lot	Cartographie, Identification des éléments fragmentants
<b>Analyse de la biodiversité au sein de la commune de Lalbenque</b>	Fournir des outils d'aide à la décision pour la mise en place d'une stratégie d'aménagement du territoire en lien avec les		Rédaction d'un plan d'actions en faveur de la biodiversité	Conseil municipal de Lalbenque, Commission participative "Ecologie-Environnement-	Synthèse des travaux  <i>Scenarii</i> d'aménagement

	enjeux de biodiversité identifiés	Biodiversité", LPO Lot, PNRCQ	
<b>Communication, Sensibilisation, Valorisation</b>	Travail transversal de consultation et d'animation du réseau d'acteurs du territoire et des citoyens	Sensibilisation à la biodiversité de la commune  <i>Exemples</i> -Animation pédagogique auprès des scolaires -Organisation des 24h de la Nature	Commune de Lalbenque, citoyens, écoles et collège de Lalbenque, LPO Lot, PNRCQ
		Mise en place de formations naturalistes et d'inventaires participatifs	<i>Exemples</i> -Journées écocitoyennes avec conférence et visite de terrain -Organisation des 24h de la Nature  Commune de Lalbenque, citoyens, écoles et collège de Lalbenque, LPO Lot, PNRCQ, réseau d'observateurs
		Animation d'un réseau d'observateur	<i>Exemple</i> Flyer trimestriel "Avez-vous déjà vu ?" sur une espèce phare de la commune  Commune de Lalbenque, citoyens, LPO Lot, associations locales (Lac Réactivité de Lalbenque Images, l'ASEL, 1000 Mains à la pâte...) via des affiches, des animations sur le marché hebdomadaire, le site internet et la page Facebook
		Communication	Presse, émissions radio... Réunions publiques  Tous les acteurs

		Création d'un atlas numérique	
	Valorisation	Edition d'un livret de synthèse accessible au grand public et au public scolaire	Commune de Lalbenque

### 3. Calendrier

Une année est indiquée pour évaluer la biodiversité locale sur un cycle biologique. Y sera ajouté un temps de traitement, d'analyse et restitution des résultats auprès de la commune et ses citoyens. Aussi le projet débiterait en juillet 2022 et s'achèverai en juin 2024 selon le calendrier ci-dessous.



Proposition de calendrier d'actions - ABC de Lalbenque 2022-2024

	2022		2023				2024	
	Jui-Aou-Sep	Oct-Nov-Dec	Jan-Fev-Mar	Av-Mai-Juin	Jui-Aou-Sep	Oct-Nov-Dec	Jan-Fév.-Mar	Av-Mai-Juin
Axes de travail et travaux à engager	A1 - Zonages A2 - Cartes milieux A3 - Synthèse données		B2-Inv. Amphibiens B2-Inv. Reptiles		B2-Inv. Chiroptères		B2-Inv. Amphibiens B2-Inv. Reptiles	
	B2-Inv. Chiroptères		B2-Inv. Rapaces		B2-Inv. Oiseaux diurnes + nocturnes		B2-Inv. Rapaces	
	B2-Inv. Insectes		B2-Inv. Flore		B2-Inv. Chiroptères		B2-Inv. Insectes B2-Inv. Flore	
	C-Réunion		B4 - Cartes liens écologiques		C - Cartographie C - Synthèse		C-Réunion	
	D-Animations		D - Animation d'un réseau d'observateurs		D - Communication		D-Animations	
	D-Animations		D-Animations		D-Formations		D-Formations	
	D-Inventaires participatifs		D-Inventaires participatifs		D-Inventaires participatifs		D-Inventaires participatifs	



### 3.Perspectives de l'action

- Rédaction d'un livret-papier de sensibilisation pour les habitants, les touristes et les nouveaux arrivants.
- Création d'un fichier pédagogique numérisé pour les enseignants.
- Poursuite des actions des chantiers participatifs selon les préconisations relevées suite à l'ABC et des actions dans le cadre de la fête de la Nature.
- Aide à la surveillance citoyenne des habitats fragiles, notamment des lacs et ruisseaux, les pelouses sèches, les prairies humides et les haies afin de préserver les espèces associées
- Alerte, sensibilisation et soutien à la mise en place de mesures de protection auprès des agriculteurs et de propriétaires: Replantation de haies bocagères sur les versants agricoles de St-Hilaire et autour des petits lacs selon les préconisations de l'ABC.
- Poursuite de la plantation des arbres sur les espaces communaux.
- La commune de Lalbenque pourra poursuivre sa démarche en candidatant en tant que Territoire Engagé Pour la Nature.

### 4.Gouvernance

Le projet sera conduit par la commission participative « Ecologie-Environnement-Biodiversité » composées d'élus et de non-élus en partenariat avec les associations citées précédemment.

L'aspect technique sera coordonné par la LPO Occitanie-Délégation territoriale-Lot

Le projet sera soutenu par le Parc Naturel des Causses du Quercy qui met déjà en place des observatoires participatifs, arbres remarquables, mares et point d'eau , Lézard ocellés et observation de paysage. Il sera soutenu par Mme Marlas Catherine, sa présidente et Conseillère départementale en charge de l'environnement.