



Pays Fléchois
COMMUNAUTÉ DE COMMUNES

L'essentiel des données

Atlas de Biodiversité Communautaire de la Communauté de
communes du Pays Fléchois (72) | 2021



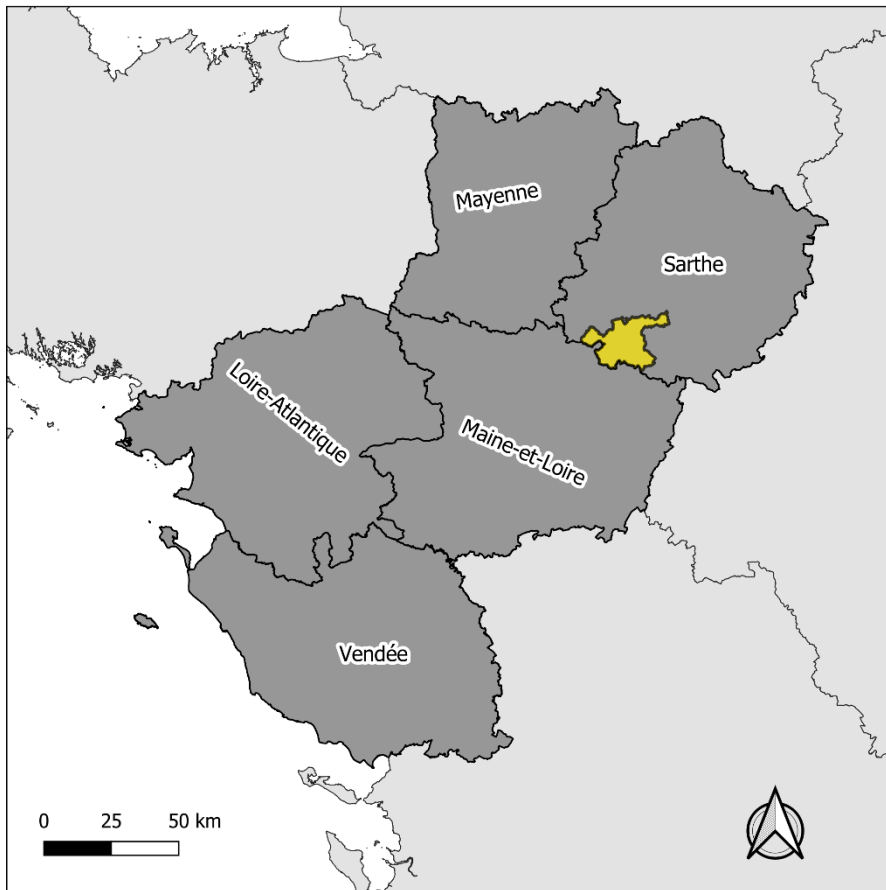
UNION REGIONALE
PAYS DE LA LOIRE

Réalisation : CPIE Vallées de la Sarthe et du Loir
Pour l'Union régionale des CPIE des Pays de la Loire
sous la direction de Noémi Binois

juillet 2021



Localisation de la Communauté de Communes du Pays Fléchois



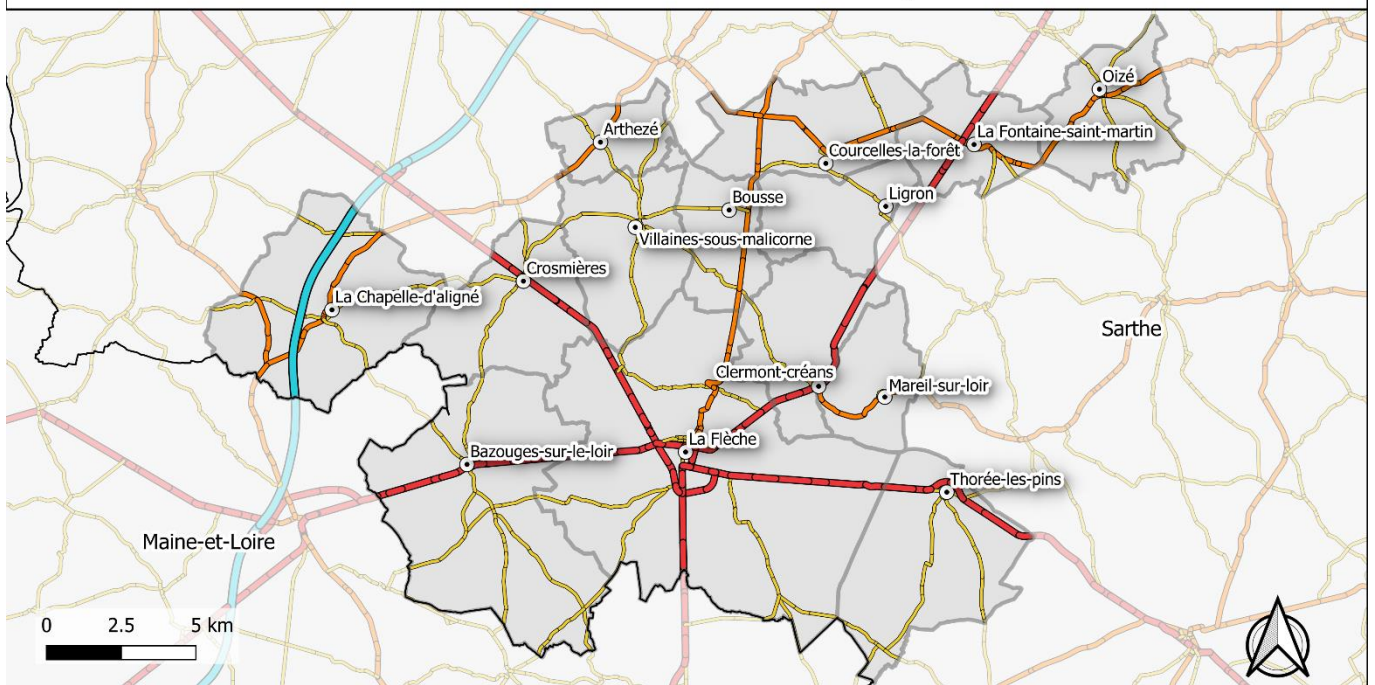
- Communauté de Communes du Pays Fléchois
- Départements en Pays de la Loire
- Régions Françaises



UNION REGIONALE
PAYS DE LA LOIRE

Réalisation : CPIE Vallées de la Sarthe et du Loir
Source : CPIE Vallées de la Sarthe et du Loir

Communes de la Communauté de Communes du Pays Fléchois



- Bourg
- Commune
- Limite Départementale
- Réseau viaire
- Liaison Locale
- Liaison Régionale
- Liaison Nationale
- Liaison Autoroutière



UNION REGIONALE
PAYS DE LA LOIRE

Réalisation : CPIE Vallées de la Sarthe et du Loir
Source : CPIE Vallées de la Sarthe et du Loir

L'essentiel

336,20 km² | 14 communes | 27 109 habitants | moyenne de 80,4 habitants/km²

Point bas : 23 m à La Flèche | Point haut : 106 m à Oizé

Reliefs variés : plaines, plateaux et côteaux du Loir

3 unités paysagères | Paysages d'alternance entre forêts et cultures | Paysages ligériens et de grandes vallées | Paysages de vallons bocagers

Territoire agricole – prairies 39,75 %, terres arables 22,29 % | est du territoire forestier à dominance de conifères et ouest du territoire à dominance de feuillus

46,91 % du territoire en **surface agricole utile** | 66,19 % en surfaces cultivées et 33,81 % en surfaces prairiales

263 km de cours d'eau | Bassin Loire-Bretagne, sous-bassin Mayenne-Sarthe-Loir | SAGE Loir et SAGE Sarthe aval | Etat écologique médiocre à mauvais

3650 hectares de zones humides localisées | **9,28 %** du territoire intercommunal

776 plans d'eau pré localisés | **343,89 hectares** | **11,3 %** du territoire

654 mares localisées | moyenne de **1,94** mares / km²

10 916 ha de forêt | **32,38 %** du territoire | 72% boisements feuillus et 28% de résineux

1 398 km de haies | moyenne de **41,48 ml/ha**

21 zonages de protection : 19 ZNIEFF dont **1741 hectares en ZNIEFF de type I** et **3114 hectares en ZNIEFF de type II**, **65 hectares en RNR**, **4237 hectares en Natura 2000**.

Trame verte et bleue (issue du SRCE) : **31,6%** de la CCPF en **réservoirs de biodiversité** | 86,03 km de cours d'eau en cœurs de biodiversité

Acteurs intervenant en faveur de la biodiversité : **12 associations** et **1 établissement public** agissent sur le territoire du Pays Fléchois

L'essentiel

1295 espèces entre 2000 et 2021 recensées au total | Inégalité des connaissances entre les communes |
129 espèces patrimoniales | **13 espèces invasives** avérées

Zoom espèces :

- La **Rossolis à feuilles rondes** (*Drosera intermedia*) est une plante de tourbière et de landes tourbeuses, généralement présente sur des tapis de sphaignes ou sur la tourbe dénudée.
- **L'Ornithope comprimé** (*Ornithopus compressus*) est une espèce typique des pelouses oligotrophes sableuses acides très ouvertes et arides est principalement localisé sur les sables graveleux des terrasses alluviales et sur les niveaux non calcaires des sables cénomaniens. L'espèce est assez vagabonde et apparaît souvent à la faveur d'un remaniement du substrat, disparaissant ensuite quand le milieu se referme.
- Le **Robinier faux-acacia** est l'espèce invasive la plus représentée sur le territoire, présente dans 9 des 14 communes. Arbre originaire d'Amérique du Nord, ses fruits se disséminent facilement par le vent et l'eau et gardent très longtemps leur pouvoir germinatif.



Faune vertébrée de la CCPF

L'essentiel

300 espèces vertébrées recensées entre 2000 et 2021 | Inégalité des connaissances entre les communes | **125 espèces d'intérêt patrimonial** | **75%** des observations appartiennent au groupe des **Amphibiens** | **78%** des taxons sont des **Oiseaux** | Faibles connaissances sur les Mammifères hors chauves-souris.

Les Amphibiens

17 espèces référencées en Sarthe, 14 potentiellement présentes sur le territoire de la CCPF, dont **4 espèces patrimoniales**.

Zoom espèce :

- L'**Alyte accoucheur** (*Alytes obstetricans*) évolue dans les milieux boisés, pentes rocheuses, zones sableuses et jardins. Il affectionne également le petit patrimoine bâti tel que les murets en pierre. Il dépend de la présence de points d'eau stagnante sur son habitat pour se reproduire et pondre. L'alyte accoucheur est mentionné sur les communes de La Flèche et de Ligrion (et plus récemment sur Crosnières en 2021).



Les Mammifères

78 espèces recensées en Sarthe, 45 notifiées sur le Pays Fléchois, dont **9 patrimoniales** et **18 espèces de chiroptères** (sur 22 à l'échelle départementale).

Zoom espèces :

- Le **Campagnol amphibie** (*Arvicola sapidus*) est un petit rongeur inféodé aux milieux humides et aquatiques riches en végétation semi-aquatique. Deux belles populations sont présentes sur le territoire Fléchois notamment sur les Marais de Cré-sur-Loir/La Flèche et sur la zone humide d'Arthezé.
- Le **Murin de Bechstein** (*Miotys bechsteinii*) évolue uniquement en milieu forestiers, où sa présence est souvent l'indice d'un écosystème en bonne santé. Lors de la mise-bas, les femelles se regroupent en petits groupes (jusqu'à 30 individus) dans des cavités d'arbres. Elles ont besoin de nombreux gîtes favorables dispersés sur leur territoire de chasse, ce qui rend l'espèce sensible aux modifications de son habitat. Le Murin de Bechstein est en partie menacé par la fragmentation des massifs forestiers qui, à terme, a pour effet d'isoler les populations. Le suivi de cette espèce est difficile en dépit du contexte forestier, ses effectifs sur le territoire manquent de précision.



Faune vertébrée de la CCPF

Les Oiseaux

25 345 données sur la période 2000-2021, dont 110 espèces patrimoniales

Pression d'observation très inégale sur le territoire avec des connaissances essentiellement sur les lacs de la Monnerie à La Flèche et les Marais de Cré-sur-Loir/La Flèche qui concentrent **85% des observations** faites sur les oiseaux

Zoom espèce :

- **La Fauvette pitchou** (*Sylvia undata*) est un petit passereau peu commun dans le département. Cette fauvette utilise principalement les landes à ajoncs et bruyères, on la retrouve notamment sur les landes de l'aérodrome à la Flèche et également sur les landes de Thorée-les-Pins.

Les Reptiles

11 espèces de reptiles répertoriées en Sarthe, 7 ont été notifiées sur le Pays Fléchois dont 2 patrimoniales

Inégalité de l'état des connaissances sur les reptiles avec 2 communes (Bazouges-Cré-sur-Loir et la Flèche) qui concentrent **75% des observations**

Zoom espèce :

La **Coronelle lisse** (*Coronella austriaca*) affectionne les endroits chauds et secs, lisières de haies et zones de lande. Elle reste difficile à observer car elle est très discrète et se déplace toujours à l'abri dans la couverture végétale de son habitat. Elle a été très peu observée sur le Pays Fléchois.



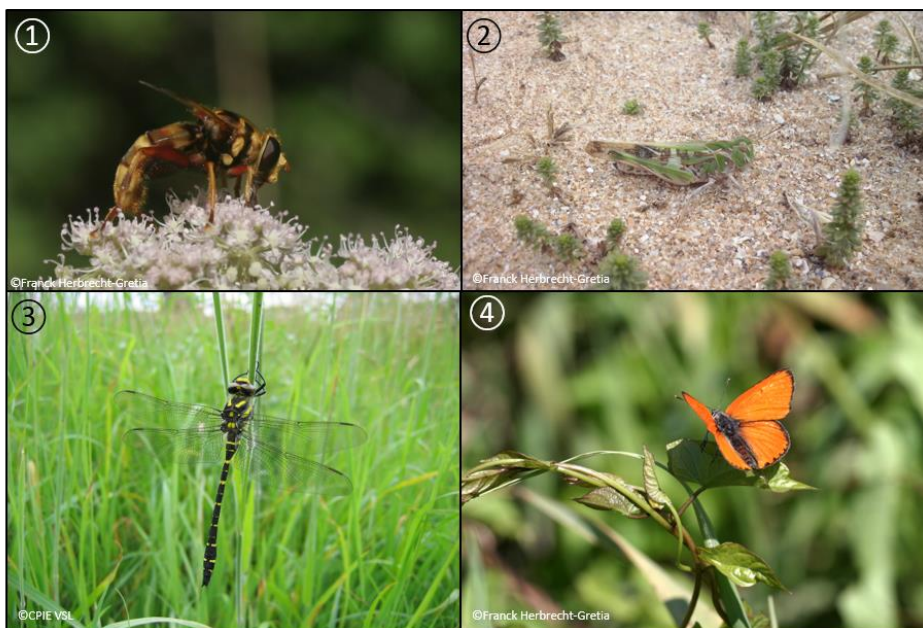
Faune invertébrée de la CCPF

L'essentiel

1 379 taxons entre 2000 et 2021 | **19 espèces d'intérêt patrimonial** | **75 déterminantes de ZNIEFF vues ou revues** | Inégalité des connaissances entre les communes | **85%** des taxons appartiennent à la classe des **Insectes** | **13%** des taxons sont des **Arachnides** | Très faibles connaissances sur les autres groupes.

Zoom habitats d'espèces :

- Les zones humides et les cours d'eau : ces milieux abritent de nombreuses espèces comme le Vertigo Des Moulins (*Vertigo moulinsiana*), petit escargot d'intérêt européen, *Pelosia obtusa*, papillon nocturne que l'on rencontre uniquement dans les roselières où sa chenille se nourrit d'algues, le Cuivré des marais (*Lycaena dispar*), papillon diurne d'intérêt européen rare en Pays de la Loire et essentiellement présent sur la partie sud de la CCPF, ou encore le syrphe *Anasimyia transfuga*, espèce très rare en Pays de la Loire et dont les deux seules mentions départementales proviennent du marais de Cré-surLoir/La Flèche.
- Les prairies maigres et pelouses : ces milieux accueillent la plupart du temps des **espèces thermophiles et xérophiles**, comme l'Azuré du serpolet (*Phengaris arion*), papillon protégé qui peut se contenter de petites surfaces de pelouses et d'ourlets calcicoles où pousse sa plante-hôte, l'Érèse coccinelle (*Eresus kollari*), araignée très rare au nom évocateur occupant quant à elle les terrains sablonneux, secs et chauds, tout comme l'Oedipode soufrée (*Oedaleus decorus*), criquet très localisé en Sarthe.
- Le bocage et les boisements : **coléoptères et diptères remarquables** signalés sur le territoire sont pour l'essentiel liés au bois (espèces saproxyliques), comme *Menesia bipunctata*, petit longicorne qui se développe dans les tiges de bourdaine, ou encore *Milesia crabroniformis*, syrphe en déclin en Europe observé à plusieurs reprises sur les communes de la Flèche et Bazouges-Cré-sur-Loir.



1. *Milesia crabroniformis*
2. *Oedaleus decorus*
3. *Cordulegaster boltonii*
4. *Lycaena dispar*

Synthèse

- Territoire marqué par la vallée du Loir aux paysages et reliefs diversifiés,
- Occupation agricole importante à dominance d'espaces cultivés,
- Présence de massifs forestiers disparates,
- Présence de sites connus et reconnus pour leurs enjeux biodiversité,
- Connaissance naturaliste hétérogène et lacunaire sur un certain nombre de secteurs géographiques de la CCPF (globalement tout taxons hors périmètre Natura 2000 et RNR), mais avec un potentiel important de centralisation de données existantes (autres réseaux et observateurs) et d'acquisition de nouvelles données.

- Connaissance naturaliste hétérogène sur le territoire communautaire et au sein des communes que ce soit en nombre d'espèces ou en nombre d'observations.

Hors périmètres de protection, les connaissances sont en effet très lacunaires. Nous citerons notamment le cas de La Flèche et Cré-sur-Loir qui concentrent des données mais essentiellement dans les zonages RNR, Natura 2000 et Lacs de la Monnerie.

Ainsi les enjeux d'amélioration des connaissances vont principalement concerner les sites hors périmètre de connaissance et/ou protection connus pour les communes de La Flèche et Bazouges-Cré-sur-Loir et en dehors des zones d'études spécifiques pour les communes de Courcelles-la-Forêt, Thorée-les-Pins, Arthezé et Oizé et l'ensemble des communes pour les autres collectivités du territoire. Ainsi parmi les communes possédant le moins de données relatives à la biodiversité, on peut noter Arthezé, Bousse, Ligron, Villaines-sous-Malicorne, Crosnières, La Fontaine-Saint-Martin, Oizé et Mareil-sur-Loir.

Les manques de connaissance concernent pour les vertébrés, les reptiles et les mammifères, notamment petits mammifères (campagnols, souris, musaraignes, etc.). Peu de connaissances sur les poissons sont renseignées, néanmoins la fédération de pêche et de protection des milieux aquatiques a été sollicitée directement mais n'a pu transmettre les données dans le temps imparti.

Pour les invertébrés, les groupes les plus suivis sont les insectes notamment les odonates (libellules) et les papillons de jours et de manière plus ponctuelle les papillons de nuit. Les autres groupes d'insectes comme les coléoptères, orthoptères (criquets, sauterelles), hyménoptères (abeilles, guêpes), diptères (mouches, syrphes) etc. sont très peu renseignés. Pour les autres groupes d'invertébrés, crustacés, arachnides, mollusques, etc. les connaissances sont très succinctes même pour les communes de la Flèche et de Bazouges-Cré-sur-Loir.

Le territoire présente pourtant un fort potentiel de par la diversité des milieux présents : coteau, pelouses sèches, milieux humides, bocage dense, rivières, mares et étangs, boisements, etc. et promet de belles découvertes dans le cadre des inventaires ABC.



Synthèse et enjeux

Récapitulatif du nombre d'espèces par commune

Collectivités	Taille commune/ km2	Nb espèces flore	Espèces floristiques d'intérêt patrimonial	Espèces floristiques invasives	Nb espèces vertébrées	Nb espèces amphibiens	Nb espèces mammifères	Nb espèces oiseaux	Nb espèces reptiles	Espèces vertébrées d'intérêt patrimonial	Nb espèces invertébrées	Espèces invertébrées d'intérêt patrimonial	Total nb espèces
La Flèche	74,21	972	91	9	275	14	26	228	7	114	1106	16	2353
Bazouges-Cré-sur-Loir	47,09	642	31	8	202	9	39	147	7	76	655	8	1499
Courcelles la Forêt	19,6	472	14	1	140	9	23	102	6	48	189	2	801
Thorée-les-Pins	28,18	482	24	2	118	8	15	91	4	42	156	7	756
La Chapelle-d'Aligné	34,04	353	4	2	81	6	4	69	2	20	52	2	486
Clermont-Créans	17,82	237	5	2	102	4	7	87	4	33	45	3	384
Mareil-sur-Loir	11,83	290	4	3	53	2	8	41	2	15	23	0	366
Crosnières	20,45	297	5	0	36	6	3	24	3	11	22	0	355
Ligron	13,48	245	8	1	38	5	3	26	4	7	62	0	345
La Fontaine-Saint-Martin	13,72	225	4	1	56	0	4	50	2	13	40	1	321
Villaines-sous-Malicorne	19,16	225	1	0	35	2	3	26	4	11	43	1	303
Bousse	12,02	250	1	1	20	2	1	16	1	6	13	0	283
Arthezé	8,65	185	1	1	42	6	1	36	0	13	49	1	276
Oizé	16,91	138	2	0	58	2	1	55	0	20	78	1	274
TOTAL CCPF	168,08	1295	129	13	300	14	45	234	7	125	1379	19	2974

Synthèse et enjeux

Récapitulatif des observations biodiversité par communes :

Classement par ordre d'importance de l'effort de prospection : 1  2  3 

Collectivités	Taille commune/km2	Nb obs flore	Nb obs amphibiens	Nb obs mammifères	Nb obs oiseaux	Nb obs reptiles	Nb obs invertébrées	Total nb obs
Bazouges-Cré-sur-Loir	47,09	2689	79140	229	2516	135	3344	88053
La Flèche	74,21	6583	228	375	19105	165	7729	34185
Courcelles la Forêt	19,6	1124	223	32	657	13	529	2578
Clermont-Créans	17,82	563	5	11	1717	52	67	2415
Thorée-les-Pins	28,18	1259	138	28	306	10	500	2241
La Chapelle-d'Aligné	34,04	685	7	10	329	5	121	1157
Oizé	16,91	588	5	1	191	0	99	884
Mareil-sur-Loir	11,83	600	4	16	151	4	102	877
La Fontaine-Saint-Martin	13,72	472	0	5	167	2	135	781
Crosnières	20,45	595	8	5	37	5	96	746
Villaines-sous-Malicorne	19,16	525	2	4	43	6	102	682
Ligron	13,48	472	8	3	39	4	111	637
Bousse	12,02	511	2	1	21	3	31	569
Arthezé	8,65	396	7	4	66	0	93	566
TOTAL CCPF	337,16	17062	79777	724	25345	404	13059	136371



VALLÉES DE LA SARTHE ET DU LOIR
Centre Permanent d'Initiatives pour l'Environnement

La Bruère
72200 La Flèche
02.43.45.83.38

contactcpie@cpie72.fr
www.cpie72.fr