

ZOOM SUR ARTHEZÉ

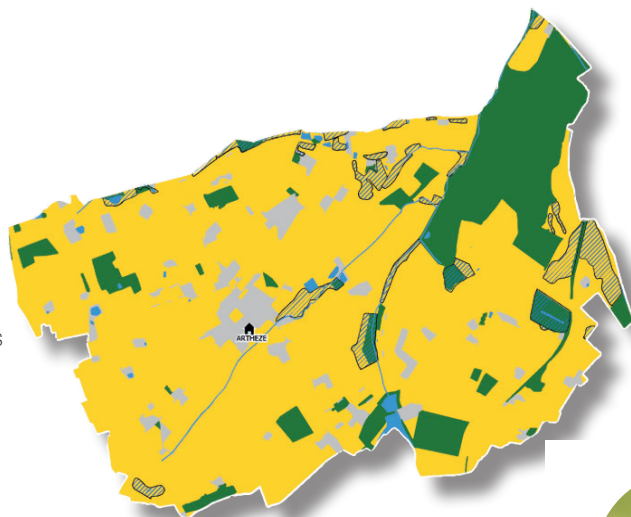
La commune d'Arthezé est principalement dominée par les surfaces agricoles et notamment les cultures céréalières. Ce sont ces caractéristiques paysagères et leurs usages qui vont influencer la biodiversité sur la commune. Les inventaires dans le cadre de l'Atlas de la Biodiversité Communautaire (ABC) ont permis de mettre en évidence quelques espèces remarquables :

Leste des bois

Cette demoiselle aux couleurs vertes et cuivrées affectionne les mares et fossés riches en végétation semi-aquatique présents sur la zone humide communale.



-  Boisements
-  Surfaces en eau
-  Surfaces agricoles
-  Zones urbanisées
-  Zones humides
-  Centre-bourg



Géranium sanguin

Plante herbacée vivace, le Géranium sanguin se plaît dans les sols secs. Il a été observé dans le cimetière. Sa présence est peut-être d'origine anthropique.



Linotte mélodieuse

Petit passereau au chant musical, la Linotte mélodieuse habite différents milieux ouverts ou semi-ouverts, notamment les zones buissonnantes.

L'ABC a permis de collecter 799 observations et recenser 435 espèces**

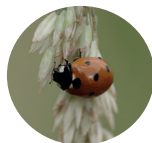
*Ces groupes n'ont pas fait l'objet d'inventaires spécifiques lors de l'ABC. **Certaines espèces sont déterminées au rang du genre seulement car non déterminable sur photo.

INVERTÉBRÉS



Arachnides*
(araignées, opilions...)

4 espèces
5 observations



Coléoptères
(scarabées...)

27 espèces
54 observations



Hyménoptères
(abeilles, guêpes...)

6 espèces
50 observations



Hétérocères
(papillons de nuit)

156 espèces
181 observations



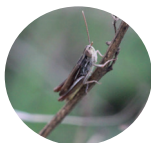
Rhopalocères
(papillons de jour)

17 espèces
38 observations



Odonates
(libellules, demoiselles)

10 espèces
15 observations



Orthoptères*
(criquets, sauterelles)

2 espèces
2 observations



Autres taxons*
(mouches, escargots...)

13 espèces
45 observations

VERTÉBRÉS



Herpétofaune
(amphibiens, reptiles)

8 espèces
22 observations



Oiseaux
(passereaux, rapaces...)

41 espèces
130 observations



Chiroptères
(chauves-souris)

4 espèces
13 observations



Autres mammifères*
(insectivores, cervidés...)

0 espèce
0 observation

FLORE



147 espèces
244 observations

Dont 2 espèces exotiques
envahissantes

ZOOM SUR CLERMONT-CRÉANS

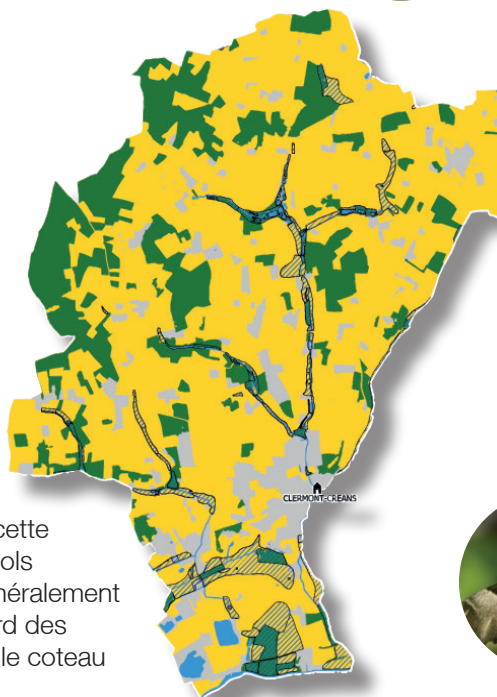
La commune de Clermont-Créans est principalement dominée par les surfaces agricoles : au nord de la commune, les cultures céréalières et au sud, les prairies. Ce sont ces caractéristiques paysagères et leurs usages qui vont influencer la biodiversité sur la commune. Les inventaires dans le cadre de l'Atlas de la Biodiversité Communautaire (ABC) ont permis de mettre en évidence quelques espèces remarquables :

Azuré du Serpolet

Ce papillon est caractérisé par un bleu intense sur le dessus des ailes. Il affectionne les prairies sèches et les talus riches en origan et en thym dont la chenille se nourrit.



-  Boisements
-  Surfaces en eau
-  Surfaces agricoles
-  Zones urbanisées
-  Zones humides
-  Centre-bourg



Trèfle jaunâtre

Plante à fleurs jaunes pâles, cette espèce de Trèfle préfère les sols calcaires. On le rencontre généralement dans les prairies ou sur le bord des chemins. Il a été observé sur le coteau communal.



Sphinx de l'épilobe

Ce papillon de nuit est aussi actif le jour. Il apprécie les milieux frais : zones humides, bordures de cours d'eau, etc.

L'ABC a permis de collecter 1 231 observations et recenser 517 espèces**

*Ces groupes n'ont pas fait l'objet d'inventaires spécifiques lors de l'ABC. **Certaines espèces sont déterminées au rang du genre seulement car non déterminable sur photo.

INVERTÉBRÉS



Arachnides*
(araignées, opilions...)

10 espèces
22 observations



Coléoptères
(scarabées...)

40 espèces
131 observations



Hyménoptères
(abeilles, guêpes...)

9 espèces
101 observations



Hétérocères
(papillons de nuit)

162 espèces
232 observations



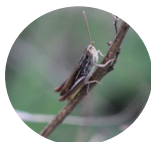
Rhopalocères
(papillons de jour)

35 espèces
170 observations



Odonates
(libellules, demoiselles)

10 espèces
25 observations



Orthoptères*
(criquets, sauterelles)

3 espèces
4 observations



Autres taxons*
(mouches, escargots...)

21 espèces
68 observations

VERTÉBRÉS



Herpétofaune
(amphibiens, reptiles)

7 espèces
21 observations



Oiseaux
(passereaux, rapaces...)

37 espèces
78 observations



Chiroptères
(chauves-souris)

4 espèces
7 observations



Autres mammifères*
(insectivores, cervidés...)

1 espèce
1 observation

FLORE



178 espèces
371 observations

**Dont 4 espèces exotiques
envahissantes**

ZOOM SUR MAREIL-SUR-LOIR

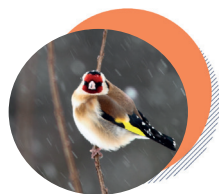
La commune de Mareil-sur-Loir est principalement dominée par les surfaces agricoles : au nord de la commune, les cultures céréalières, au sud et à l'est, les prairies. Ce sont ces caractéristiques paysagères et leurs usages qui vont influencer la biodiversité sur la commune. Les inventaires dans le cadre de l'Atlas de la Biodiversité Communautaire (ABC) ont permis de mettre en évidence quelques espèces remarquables :

Scarabée rhinocéros

Ce Coléoptère visible à partir du printemps jusqu'en juillet est crépusculaire. Le mâle possède une corne recourbée sur la tête qui lui sert lors des combats entre mâles.

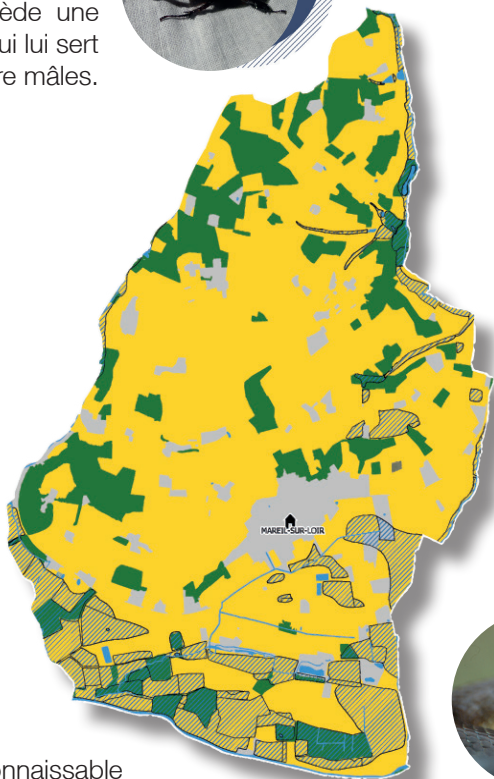


-  Boisements
-  Surfaces en eau
-  Surfaces agricoles
-  Zones urbanisées
-  Zones humides
-  Centre-bourg



Chardonneret élégant

Petit passereau facilement reconnaissable grâce à ses couleurs peu communes, le Chardonneret élégant est un adepte des parcs, jardins et milieux boisés clairs.



Couleuvre d'Esculape

Long serpent pouvant mesurer plus de 160 cm, la Couleuvre est inoffensive. Elle apprécie les zones bien ensoleillées et se nourrit de petits mammifères, lézards, oisillons et œufs.

L'ABC a permis de collecter 859 observations et recenser 441 espèces**

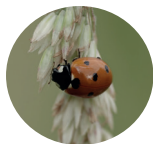
*Ces groupes n'ont pas fait l'objet d'inventaires spécifiques lors de l'ABC. **Certaines espèces sont déterminées au rang du genre seulement car non déterminable sur photo.

INVERTÉBRÉS



Arachnides*
(araignées, opilions...)

10 espèces
15 observations



Coléoptères
(scarabées...)

39 espèces
72 observations



Hyménoptères
(abeilles, guêpes...)

8 espèces
67 observations



Hétérocères
(papillons de nuit)

145 espèces
222 observations



Rhopalocères
(papillons de jour)

24 espèces
55 observations



Odonates
(libellules, demoiselles)

5 espèces
7 observations



Orthoptères*
(criquets, sauterelles)

2 espèces
3 observations



Autres taxons*
(mouches, escargots...)

10 espèces
41 observations

VERTÉBRÉS



Herpétofaune
(amphibiens, reptiles)

9 espèces
13 observations



Oiseaux
(passereaux, rapaces...)

35 espèces
71 observations



Chiroptères
(chauves-souris)

3 espèces
9 observations



Autres mammifères*
(insectivores, cervidés...)

0 espèce
0 observation

FLORE



151 espèces
284 observations

Dont 3 espèces exotiques
envahissantes

ZOOM SUR LA FLÈCHE

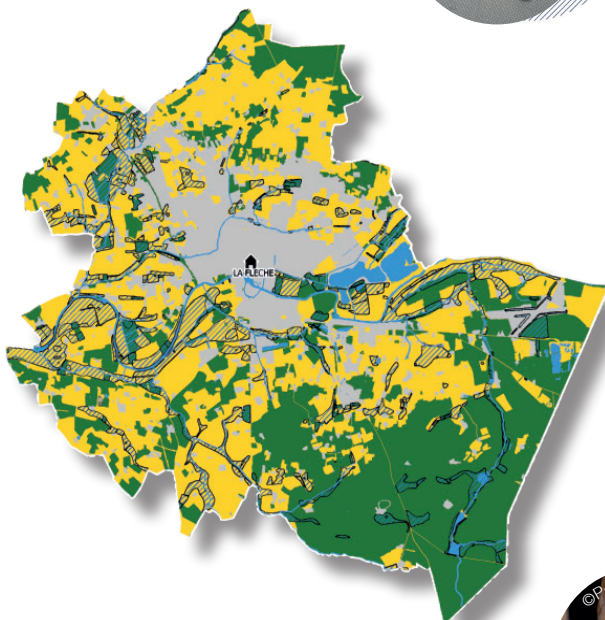
La commune de La Flèche est dominée par les surfaces agricoles et notamment les prairies. Les espaces urbanisés et boisés représentent néanmoins une part non négligeable de la surface communale. Ce sont ces caractéristiques paysagères et leurs usages qui vont influencer la biodiversité sur la commune. Les inventaires dans le cadre de l'Atlas de la Biodiversité Communautaire (ABC) ont permis de mettre en évidence quelques espèces remarquables :

Double Zéro

Lié aux Chênes, ce papillon fait parti de la famille des Noctuelles et possède deux tâches circulaires sur les ailes antérieures ainsi qu'une troisième en forme de coeur.



-  Boisements
-  Surfaces en eau
-  Surfaces agricoles
-  Zones urbanisées
-  Zones humides
-  Centre-bourg



Lupin réticulé

Ce végétal aux fleurs bleues violacées était autrefois cultivé comme plante fourragère. Il se développe notamment sur les prairies sèches et sableuses présentes sur la commune.



Noctule commune

La Noctule est une chauve-souris arboricole qui utilise les cavités des vieux arbres dans les boisements, les parcs et les grandes allées.

L'ABC a permis de collecter 3 227 observations et recenser 768 espèces**

*Ces groupes n'ont pas fait l'objet d'inventaires spécifiques lors de l'ABC. **Certaines espèces sont déterminées au rang du genre seulement car non déterminable sur photo.

INVERTÉBRÉS



Arachnides*
(araignées, opilions...)

8 espèces
16 observations



Coléoptères
(scarabées...)

65 espèces
242 observations



Hyménoptères
(abeilles, guêpes...)

14 espèces
235 observations



Hétérocères
(papillons de nuit)

232 espèces
397 observations



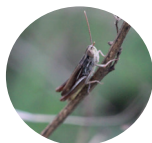
Rhopalocères
(papillons de jour)

42 espèces
370 observations



Odonates
(libellules, demoiselles)

16 espèces
43 observations



Orthoptères*
(criquets, sauterelles)

2 espèces
4 observations



Autres taxons*
(mouches, escargots...)

28 espèces
125 observations

VERTÉBRÉS



Herpétofaune
(amphibiens, reptiles)

4 espèces
11 observations



Oiseaux
(passereaux, rapaces...)

75 espèces
785 observations



Chiroptères
(chauves-souris)

11 espèces
61 observations



Autres mammifères*
(insectivores, cervidés...)

4 espèces
13 observations

FLORE



267 espèces
925 observations

Dont 7 espèces exotiques
envahissantes

ZOOM SUR LA FONTAINE-SAINT-MARTIN

La commune de La Fontaine-Saint-Martin est principalement dominée par les espaces boisés et notamment les boisements de résineux (Pins, etc.). Ce sont ces caractéristiques paysagères et leurs usages qui vont influencer la biodiversité sur la commune. Les inventaires dans le cadre de l'Atlas de la Biodiversité Communautaire (ABC) ont permis de mettre en évidence quelques espèces remarquables :

Grand hanneton des sables

Coléoptère adepte des zones sableuses, il n'est pas rare de croiser cet hanneton en vol lors des crépuscules d'été.



-  Boisements
-  Surfaces en eau
-  Surfaces agricoles
-  Zones urbanisées
-  Zones humides
-  Centre-bourg



Oedémère couleur de miel

Coléoptère floricole qui adore l'ensoleillement, on peut observer l'Oedémère couleur de miel dans les milieux ouverts (prairies...).



Cochevis huppé

Oiseau huppé au corps allongé pouvant être confondu avec l'Alouette des champs. Le Cochevis huppé niche dans la végétation rase des friches, jachères etc.

L'ABC a permis de collecter 716 observations et recenser 411 espèces**

*Ces groupes n'ont pas fait l'objet d'inventaires spécifiques lors de l'ABC. **Certaines espèces sont déterminées au rang du genre seulement car non déterminable sur photo.

INVERTÉBRÉS



Arachnides*
(araignées, opilions...)

5 espèces
5 observations



Coléoptères
(scarabées...)

18 espèces
32 observations



Hyménoptères
(abeilles, guêpes...)

12 espèces
34 observations



Hétérocères
(papillons de nuit)

123 espèces
144 observations



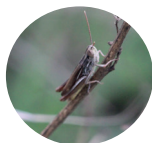
Rhopalocères
(papillons de jour)

29 espèces
78 observations



Odonates
(libellules, demoiselles)

0 espèce
0 observation



Orthoptères*
(criquets, sauterelles)

4 espèces
4 observations



Autres taxons*
(mouches, escargots...)

16 espèces
37 observations

VERTÉBRÉS



Herpétofaune
(amphibiens, reptiles)

5 espèces
20 observations



Oiseaux
(passereaux, rapaces...)

49 espèces
150 observations



Chiroptères
(chauves-souris)

8 espèces
11 observations



Autres mammifères*
(insectivores, cervidés...)

1 espèce
1 observation

FLORE



141 espèces
200 observations

Dont 4 espèces exotiques
envahissantes

ZOOM SUR VILLAINES-SOUS-MALICORNE

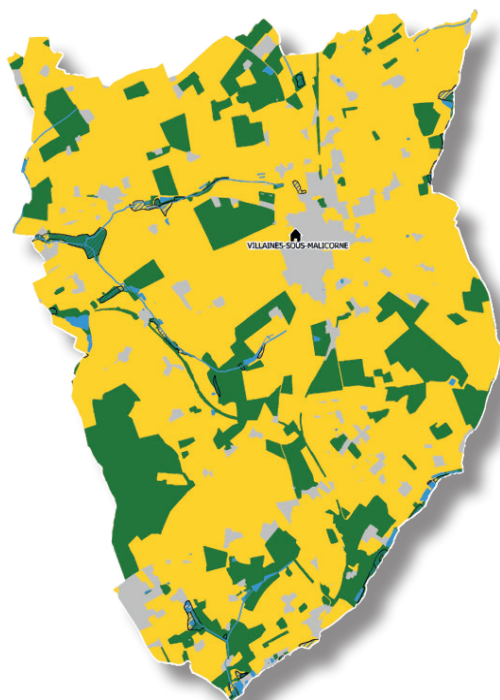
La commune de Villaines-sous-Malicorne est principalement dominée par les surfaces agricoles et notamment les cultures céréalières et les vergers. Ce sont ces caractéristiques paysagères et leurs usages qui vont influencer la biodiversité sur la commune. Les inventaires dans le cadre de l'Atlas de la Biodiversité Communautaire (ABC) ont permis de mettre en évidence quelques espèces remarquables :

Lucane cerf-volant

Communément appelé Cerf-volant pour le mâle et Grande biche pour la femelle, ce Coléoptère peut mesurer jusqu'à 9 cm de long. Sa larve se développe dans le bois en décomposition.



-  Boisements
-  Surfaces en eau
-  Surfaces agricoles
-  Zones urbanisées
-  Zones humides
-  Centre-bourg



La Pie (papillon)

Papillon de nuit de la famille des Noctuelles, La Pie possède une couleur brune sombre avec une tache plus claire à l'extrémité de ses ailes antérieures.



Hibou moyen-duc

Rapace nocturne de taille moyenne, le Hibou moyen-duc est reconnaissable à ses yeux orangés et à ses aigrettes. Il fréquente les milieux ouverts pour chasser mais a besoin d'arbres pour nicher.

L'ABC a permis de collecter 617 observations et recenser 342 espèces**

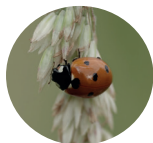
*Ces groupes n'ont pas fait l'objet d'inventaires spécifiques lors de l'ABC. **Certaines espèces sont déterminées au rang du genre seulement car non déterminable sur photo.

INVERTÉBRÉS



Arachnides*
(araignées, opilions...)

1 espèces
1 observations



Coléoptères
(scarabées...)

13 espèces
25 observations



Hyménoptères
(abeilles, guêpes...)

9 espèces
29 observations



Hétérocères
(papillons de nuit)

117 espèces
147 observations



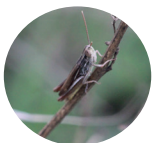
Rhopalocères
(papillons de jour)

23 espèces
43 observations



Odonates
(libellules, demoiselles)

0 espèce
0 observation



Orthoptères*
(criquets, sauterelles)

2 espèces
2 observations



Autres taxons*
(mouches, escargots...)

11 espèces
23 observations

VERTÉBRÉS



Herpétofaune
(amphibiens, reptiles)

5 espèces
12 observations



Oiseaux
(passereaux, rapaces...)

48 espèces
169 observations



Chiroptères
(chauves-souris)

3 espèces
7 observations



Autres mammifères*
(insectivores, cervidés...)

1 espèce
2 observations

FLORE



109 espèces
157 observations

**Dont 3 espèces exotiques
envahissantes**

ZOOM SUR OIZÉ

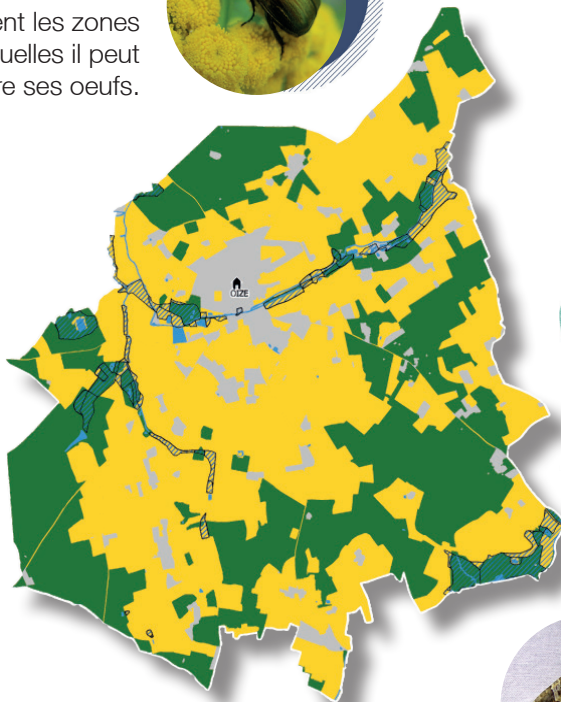
La commune de Oizé est dominée par les surfaces agricoles (principalement les cultures) et les surfaces boisées (surtout boisements de résineux avec du Pin). Ce sont ces caractéristiques paysagères et leurs usages qui vont influencer la biodiversité sur la commune. Les inventaires dans le cadre de l'Atlas de la Biodiversité Communautaire (ABC) ont permis de mettre en évidence quelques espèces remarquables :

Rutelle verte

Ce petit Coléoptère couleur vert olive affectionne particulièrement les zones sableuses dans lesquelles il peut pondre ses oeufs.



-  Boisements
-  Surfaces en eau
-  Surfaces agricoles
-  Zones urbanisées
-  Zones humides
-  Centre-bourg



Pique-prune

Espèce menacée et protégée, le Pique-prune vit dans les vieux arbres à cavités où sa larve se développera pendant plusieurs années.



Cidarie du prunier

Papillon de nuit qui affectionne les zones boisées fraîches et humides. La chenille se nourrit des feuilles de groseillers.

L'ABC a permis de collecter 1 211 observations et recenser 478 espèces**

*Ces groupes n'ont pas fait l'objet d'inventaires spécifiques lors de l'ABC. **Certaines espèces sont déterminées au rang du genre seulement car non déterminable sur photo.

INVERTÉBRÉS



Arachnides*
(araignées, opilions...)

6 espèces
9 observations



Coléoptères
(scarabées...)

48 espèces
132 observations



Hyménoptères
(abeilles, guêpes...)

10 espèces
102 observations



Hétérocères
(papillons de nuit)

127 espèces
175 observations



Rhopalocères
(papillons de jour)

22 espèces
94 observations



Odonates
(libellules, demoiselles)

15 espèces
50 observations



Orthoptères*
(criquets, sauterelles)

0 espèce
0 observation



Autres taxons*
(mouches, escargots...)

13 espèces
72 observations

VERTÉBRÉS



Herpétofaune
(amphibiens, reptiles)

6 espèces
20 observations



Oiseaux
(passereaux, rapaces...)

42 espèces
158 observations



Chiroptères
(chauves-souris)

5 espèces
18 observations



Autres mammifères*
(insectivores, cervidés...)

2 espèces
6 observations

FLORE



182 espèces
375 observations

Dont 4 espèces exotiques
envahissantes

ZOOM SUR BOUSSE

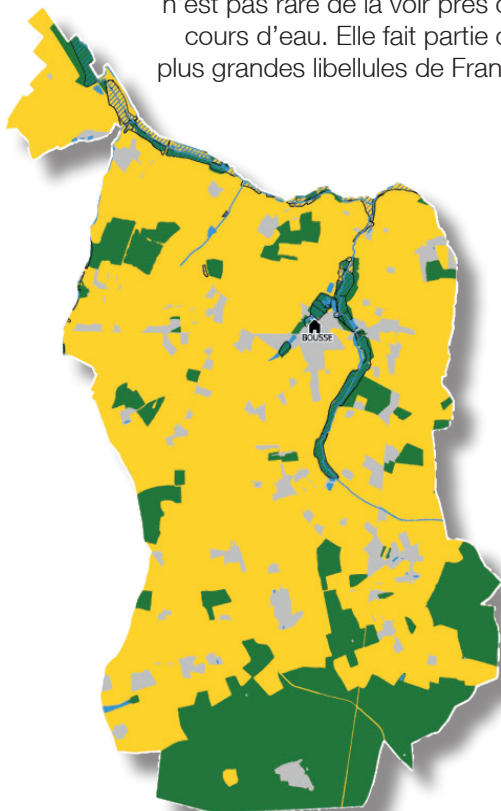
La commune de Bousse est principalement dominée par les surfaces agricoles et notamment les cultures céréalières. Ce sont ces caractéristiques paysagères et leurs usages qui vont influencer la biodiversité sur la commune. Les inventaires dans le cadre de l'Atlas de la Biodiversité Communautaire (ABC) ont permis de mettre en évidence quelques espèces remarquables :

Cordulégastré annelé

Grande libellule noire et jaune, il n'est pas rare de la voir près des cours d'eau. Elle fait partie des plus grandes libellules de France.



- Boisements
- Surfaces en eau
- Surfaces agricoles
- Zones urbanisées
- Zones humides
- Centre-bourg



Cidarie à bec

Ce papillon de nuit affectionne les milieux herbacés divers, pour peu qu'il y trouve ses plantes hôtes : les Stellaires.



Verdier d'Europe

Un gros bec conique adapté à son alimentation granivore et un plumage aux teintes jaunes vif sur les ailes, le Verdier d'Europe est un passereau facilement reconnaissable et fréquent dans les jardins.

L'ABC a permis de collecter 738 observations et recenser 364 espèces**

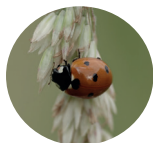
*Ces groupes n'ont pas fait l'objet d'inventaires spécifiques lors de l'ABC. **Certaines espèces sont déterminées au rang du genre seulement car non déterminable sur photo.

INVERTÉBRÉS



Arachnides*
(araignées, opilions...)

1 espèce
4 observations



Coléoptères
(scarabées...)

15 espèces
37 observations



Hyménoptères
(abeilles, guêpes...)

9 espèces
28 observations



Hétérocères
(papillons de nuit)

115 espèces
180 observations



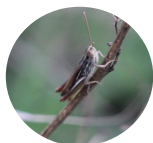
Rhopalocères
(papillons de jour)

27 espèces
63 observations



Odonates
(libellules, demoiselles)

7 espèces
11 observations



Orthoptères*
(criquets, sauterelles)

2 espèces
2 observations



Autres taxons*
(mouches, escargots...)

11 espèces
20 observations

VERTÉBRÉS



Herpétofaune
(amphibiens, reptiles)

5 espèces
5 observations



Oiseaux
(passereaux, rapaces...)

36 espèces
106 observations



Chiroptères
(chauves-souris)

6 espèces
11 observations



Autres mammifères*
(insectivores, cervidés...)

1 espèce
1 observation

FLORE



129 espèces
270 observations

Dont 1 espèce exotique
envahissante

ZOOM SUR CROSMIÈRES

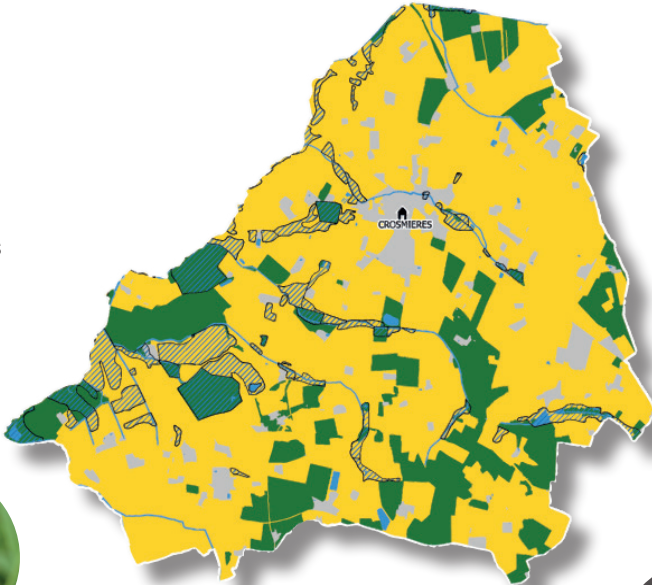
La commune de Crosmières est principalement dominée par les surfaces agricoles et notamment les cultures céréalières. Ce sont ces caractéristiques paysagères et leurs usages qui vont influencer la biodiversité sur la commune. Les inventaires dans le cadre de l'Atlas de la Biodiversité Communautaire (ABC) ont permis de mettre en évidence quelques espèces remarquables :

Agrion de Mercure

Espèce protégée, cette demoiselle noire et bleue a la particularité d'avoir un symbole de la forme du casque du dieu Mercure sur le premier segment de l'abdomen.



-  Boisements
-  Surfaces en eau
-  Surfaces agricoles
-  Zones urbanisées
-  Zones humides
-  Centre-bourg



Gesse de Nissolle

Plante allongée aux fleurs roses vives. Elle se rencontre dans quelques pelouses, cultures et talus, sur des sols calcaires. Il s'agit d'une espèce peu commune.



Barbastelle d'Europe

Cette petite chauve-souris est essentiellement forestière. Elle gîte dans les arbres à cavités et parfois dans les écorces décollées des troncs d'arbres.

L'ABC a permis de collecter 1 377 observations et recenser 476 espèces**

*Ces groupes n'ont pas fait l'objet d'inventaires spécifiques lors de l'ABC. **Certaines espèces sont déterminées au rang du genre seulement car non déterminable sur photo.

INVERTÉBRÉS



Arachnides*
(araignées, opilions...)

11 espèces
20 observations



Coléoptères
(scarabées...)

64 espèces
145 observations



Hyménoptères
(abeilles, guêpes...)

24 espèces
122 observations



Hétérocères
(papillons de nuit)

115 espèces
279 observations



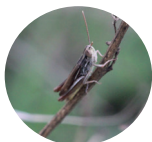
Rhopalocères
(papillons de jour)

20 espèces
100 observations



Odonates
(libellules, demoiselles)

16 espèces
40 observations



Orthoptères*
(criquets, sauterelles)

2 espèces
3 observations



Autres taxons*
(mouches, escargots...)

16 espèces
64 observations

VERTÉBRÉS



Herpétofaune
(amphibiens, reptiles)

6 espèces
13 observations



Oiseaux
(passereaux, rapaces...)

45 espèces
158 observations



Chiroptères
(chauves-souris)

5 espèces
13 observations



Autres mammifères*
(insectivores, cervidés...)

2 espèces
2 observations

FLORE



150 espèces
418 observations

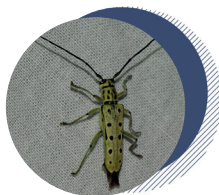
Dont 1 espèce exotique
envahissante

ZOOM SUR THORÉE-LES-PINS

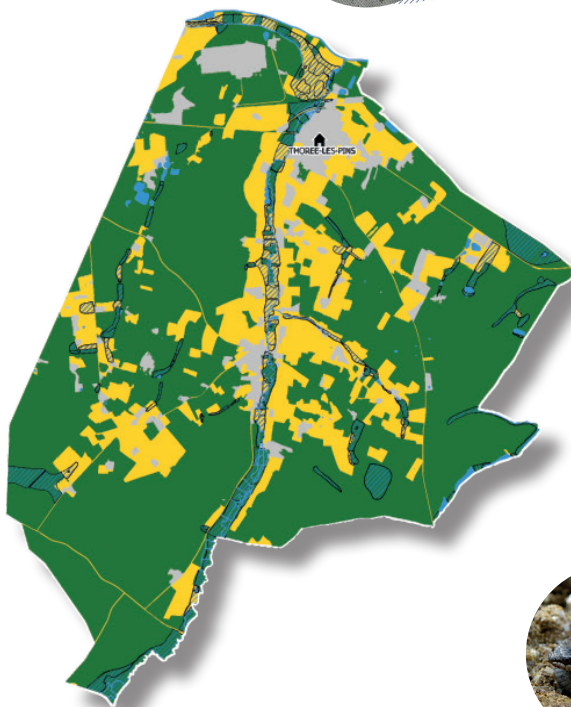
La commune de Thorée-les-Pins est principalement dominée par les espaces boisés et notamment les boisements de résineux (Pins, etc.). Ce sont ces caractéristiques paysagères et leurs usages qui vont influencer la biodiversité sur la commune. Les inventaires dans le cadre de l'Atlas de la Biodiversité Communautaire (ABC) ont permis de mettre en évidence quelques espèces remarquables :

Saperde général

Peu fréquente en Sarthe, cette espèce de coléoptère affectionne les milieux boisés et humides. Sa larve se développe dans les Trembles et les Peupliers.



- Boisements
- Surfaces en eau
- Surfaces agricoles
- Zones urbanisées
- Zones humides
- 🏠 Centre-bourg



Hoplie farineuse

Ce Coléoptère est un adepte des boisements clairs et humides et des milieux ouverts sur sols sableux. Sa larve mange les racines de graminées.



Coronelle lisse

Petite couleuvre pouvant mesurer jusqu'à 70 cm, la Coronelle lisse est une espèce diurne, active du printemps à l'automne, vivant dans les landes et les friches.

L'ABC a permis de collecter 1 611 observations et recenser 596 espèces**

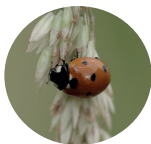
*Ces groupes n'ont pas fait l'objet d'inventaires spécifiques lors de l'ABC. **Certaines espèces sont déterminées au rang du genre seulement car non déterminable sur photo.

INVERTÉBRÉS



Arachnides*
(araignées, opilions...)

17 espèces
17 observations



Coléoptères
(scarabées...)

61 espèces
150 observations



Hyménoptères
(abeilles, guêpes...)

14 espèces
63 observations



Hétérocères
(papillons de nuit)

122 espèces
180 observations



Rhopalocères
(papillons de jour)

28 espèces
92 observations



Odonates
(libellules, demoiselles)

13 espèces
25 observations



Orthoptères*
(criquets, sauterelles)

7 espèces
9 observations



Autres taxons*
(mouches, escargots...)

31 espèces
52 observations

VERTÉBRÉS



Herpétofaune
(amphibiens, reptiles)

6 espèces
13 observations



Oiseaux
(passereaux, rapaces...)

54 espèces
172 observations



Chiroptères
(chauves-souris)

5 espèces
12 observations



Autres mammifères*
(insectivores, cervidés...)

3 espèces
3 observations

FLORE



235 espèces
823 observations

Dont 2 espèces exotiques
envahissantes

ZOOM SUR COURCELLES-LA-FORÊT

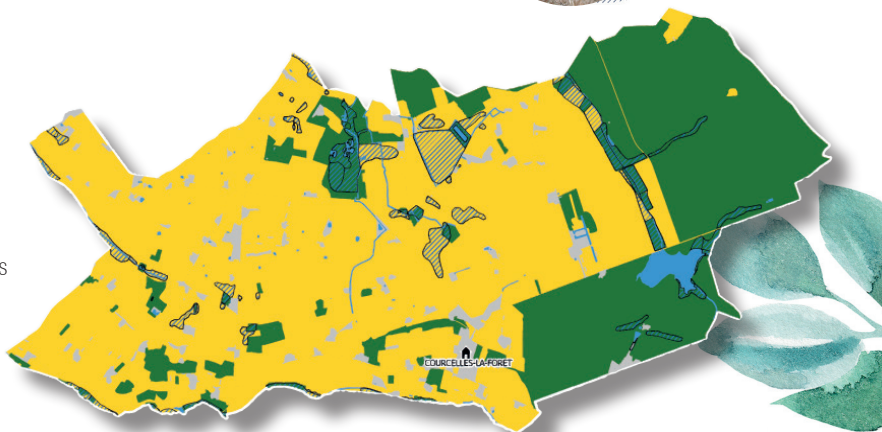
La commune de Courcelles-la-Forêt est dominée par les surfaces agricoles avec les cultures céréalières et les prairies. L'est de la commune est principalement recouvert par un espace boisé important. Ce sont ces caractéristiques paysagères et leurs usages qui vont influencer la biodiversité sur la commune. Les inventaires dans le cadre de l'Atlas de la Biodiversité Communautaire (ABC) ont permis de mettre en évidence quelques espèces remarquables :

Grand capricorne du Chêne

Ce grand coléoptère vit dans le bois et l'écorce, principalement sur les vieux Chênes déjà affaiblis.



-  Boisements
-  Surfaces en eau
-  Surfaces agricoles
-  Zones urbanisées
-  Zones humides
-  Centre-bourg



Couleuvre d'Esculape

Long serpent pouvant mesurer plus de 160 cm, la Couleuvre est inoffensive. Elle apprécie les zones bien ensoleillées et se nourrit de petits mammifères, lézards, oisillons et œufs.



Tarier pâtre

Insectivore, le Tarier pâtre aime les milieux ouverts. Pour chasser, il se poste en affût sur un perchoir plus élevé. La femelle possède un plumage beaucoup plus terne que le mâle.

L'ABC a permis de collecter 653 observations et recenser 307 espèces**

*Ces groupes n'ont pas fait l'objet d'inventaires spécifiques lors de l'ABC. **Certaines espèces sont déterminées au rang du genre seulement car non déterminable sur photo.

INVERTÉBRÉS



Arachnides*
(araignées, opilions...)

1 espèce
1 observation



Coléoptères
(scarabées...)

28 espèces
71 observations



Hyménoptères
(abeilles, guêpes...)

9 espèces
36 observations



Hétérocères
(papillons de nuit)

67 espèces
68 observations



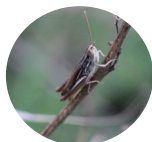
Rhopalocères
(papillons de jour)

22 espèces
59 observations



Odonates
(libellules, demoiselles)

1 espèce
1 observation



Orthoptères*
(criquets, sauterelles)

1 espèce
2 observations



Autres taxons*
(mouches, escargots...)

15 espèces
30 observations

VERTÉBRÉS



Herpétofaune
(amphibiens, reptiles)

5 espèces
8 observations



Oiseaux
(passereaux, rapaces...)

37 espèces
115 observations



Chiroptères
(chauves-souris)

4 espèces
8 observations



Autres mammifères*
(insectivores, cervidés...)

0 espèce
0 observation

FLORE



117 espèces
254 observations

Dont 3 espèces exotiques
envahissantes

ZOOM SUR LA CHAPELLE-D'ALIGNÉ

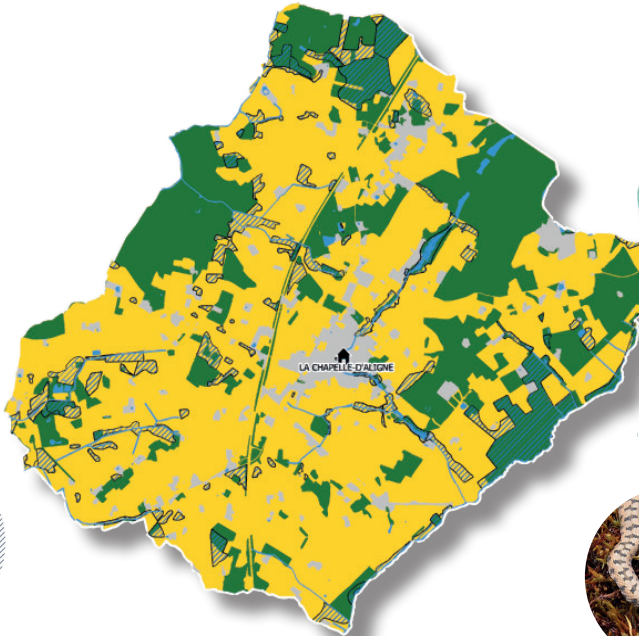
La commune de La Chapelle-d'Aligné est principalement dominée par les surfaces agricoles notamment les cultures céréalières et les prairies. Ce sont ces caractéristiques paysagères et leurs usages qui vont influencer la biodiversité sur la commune. Les inventaires dans le cadre de l'Atlas de la Biodiversité Communautaire (ABC) ont permis de mettre en évidence quelques espèces remarquables :

Aegosome scabricorne

Grand coléoptère que l'on trouve sur les vieux arbres feuillus comme le Frêne, l'Orme, le Saule, le Tileul... Sa larve peut dépasser les 7 cm de long et se développe durant au moins 3 ans.



-  Boisements
-  Surfaces en eau
-  Surfaces agricoles
-  Zones urbanisées
-  Zones humides
-  Centre-bourg



Milésie faux-frelon

Ses couleurs et son vol bruyant faisant penser à celui du frelon, la Milésie faux-frelon est pourtant dépourvue de dard. Relativement rare, cette mouche fait partie de la grande famille des Syrphes. Sa larve se développe dans les cavités des vieux Chênes.

Vipère aspic

Cette espèce de plus en plus rare vit principalement dans les milieux secs et les bocages bien préservés (alternance de prairies et de haies).

L'ABC a permis de collecter 1 378 observations et recenser 468 espèces**

*Ces groupes n'ont pas fait l'objet d'inventaires spécifiques lors de l'ABC. **Certaines espèces sont déterminées au rang du genre seulement car non déterminable sur photo.

INVERTÉBRÉS



Arachnides*
(araignées, opilions...)

3 espèces
3 observations



Coléoptères
(scarabées...)

53 espèces
124 observations



Hyménoptères
(abeilles, guêpes...)

12 espèces
58 observations



Hétérocères
(papillons de nuit)

114 espèces
177 observations



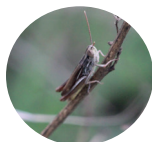
Rhopalocères
(papillons de jour)

26 espèces
113 observations



Odonates
(libellules, demoiselles)

9 espèces
13 observations



Orthoptères*
(criquets, sauterelles)

1 espèce
1 observation



Autres taxons*
(mouches, escargots...)

9 espèces
34 observations

VERTÉBRÉS



Herpétofaune
(amphibiens, reptiles)

8 espèces
16 observations



Oiseaux
(passereaux, rapaces...)

53 espèces
248 observations



Chiroptères
(chauves-souris)

6 espèces
23 observations



Autres mammifères*
(insectivores, cervidés...)

2 espèces
2 observations

FLORE



172 espèces
566 observations

Dont 2 espèces exotiques
envahissantes

ZOOM SUR BAZOUGES-SUR-LE-LOIR

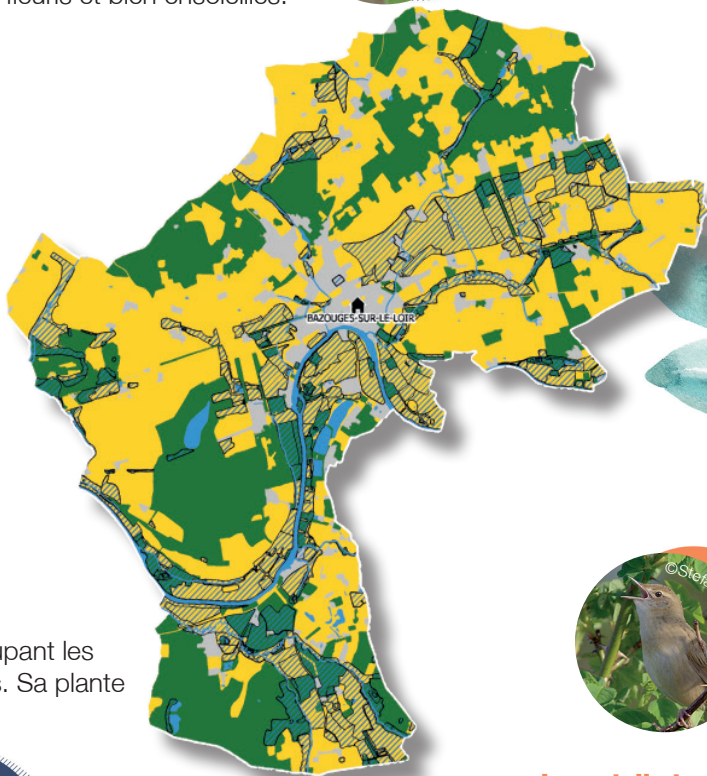
Bazouges-sur-le-Loir, commune déléguée de Bazouges-Cré-sur-Loir, est dominée par les surfaces agricoles et les espaces boisés. Ce sont ces caractéristiques paysagères et leurs usages qui vont influencer la biodiversité sur la commune. Les inventaires dans le cadre de l'Atlas de la Biodiversité Communautaire (ABC) ont permis de mettre en évidence quelques espèces remarquables :

Hespérie de la Mauve

Papillon reconnaissable de part la couleur de ses ailes antérieures brunes aux taches blanches, ce petit papillon est visible dans les milieux enherbés, fleuris et bien ensoleillés.



-  Boisements
-  Surfaces en eau
-  Surfaces agricoles
-  Zones urbanisées
-  Zones humides
-  Centre-bourg



Nacarat

Papillon de nuit occupant les boisements humides. Sa plante hôte est l'Orme.



Locustelle tachetée

Cet oiseau est adepte des milieux secs ou humides avec une végétation basse, pour y construire son nid. Son chant long et monotone ressemble à une stridulation d'orthoptère.

L'ABC a permis de collecter 1 413 observations et recenser 563 espèces**

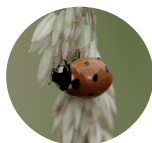
*Ces groupes n'ont pas fait l'objet d'inventaires spécifiques lors de l'ABC. **Certaines espèces sont déterminées au rang du genre seulement car non déterminable sur photo.

INVERTÉBRÉS



Arachnides*
(araignées, opilions...)

4 espèces
4 observations



Coléoptères
(scarabées...)
61 espèces
120 observations



Hyménoptères
(abeilles, guêpes...)
13 espèces
68 observations



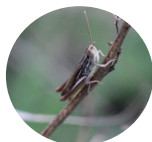
Hétérocères
(papillons de nuit)
194 espèces
219 observations



Rhopalocères
(papillons de jour)
31 espèces
143 observations



Odonates
(libellules, demoiselles)
18 espèces
38 observations



Orthoptères*
(criquets, sauterelles)
6 espèces
8 observations



Autres taxons*
(mouches, escargots...)
27 espèces
51 observations

VERTÉBRÉS



Herpétofaune
(amphibiens, reptiles)
6 espèces
15 observations



Oiseaux
(passereaux, rapaces...)
42 espèces
188 observations



Chiroptères
(chauves-souris)
10 espèces
21 observations



Autres mammifères*
(insectivores, cervidés...)
1 espèce
1 observation

FLORE



150 espèces
537 observations

**Dont 1 espèce exotique
envahissante**

ZOOM SUR CRÉ-SUR-LOIR

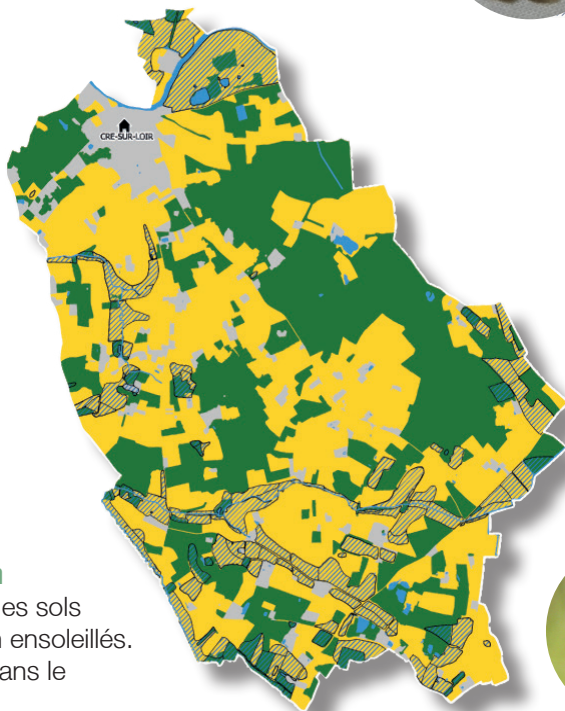
Cré-sur-Loir, commune déléguée de Bazouges-Cré-sur-Loir, est principalement dominée par les surfaces agricoles et les espaces boisés. Ce sont ces caractéristiques paysagères et leurs usages qui vont influencer la biodiversité sur la commune. Les inventaires dans le cadre de l'Atlas de la Biodiversité Communautaire (ABC) ont permis de mettre en évidence quelques espèces remarquables :

Lithosie obtuse

La Lithosie obtuse est un papillon de nuit que l'on retrouve dans les roselières. L'adulte est observable de juillet à septembre.



-  Boisements
-  Surfaces en eau
-  Surfaces agricoles
-  Zones urbanisées
-  Zones humides
-  Centre-bourg



Armérie faux-plantain

Plante vivace qui aime les sols sableux siliceux et bien ensoleillés. Elle est peu courante dans le département.



Chevêche d'Athéna

Petite chouette reconnaissable à son plumage brun tacheté de blanc. Les cavités d'arbres et les vieilles bâtisses lui confèrent un lieu de nidification idéal.

L'ABC a permis de collecter 828 observations et recenser 386 espèces**

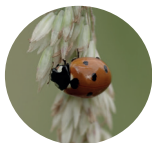
*Ces groupes n'ont pas fait l'objet d'inventaires spécifiques lors de l'ABC. **Certaines espèces sont déterminées au rang du genre seulement car non déterminable sur photo.

INVERTÉBRÉS



Arachnides*
(araignées, opilions...)

4 espèces
4 observations



Coléoptères
(scarabées...)

30 espèces
68 observations



Hyménoptères
(abeilles, guêpes...)

11 espèces
39 observations



Hétérocères
(papillons de nuit)

129 espèces
171 observations



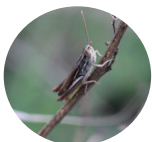
Rhopalocères
(papillons de jour)

10 espèces
37 observations



Odonates
(libellules, demoiselles)

5 espèces
8 observations



Orthoptères*
(criquets, sauterelles)

2 espèces
2 observations



Autres taxons*
(mouches, escargots...)

19 espèces
41 observations

VERTÉBRÉS



Herpétofaune
(amphibiens, reptiles)

5 espèces
14 observations



Oiseaux
(passereaux, rapaces...)

44 espèces
133 observations



Chiroptères
(chauves-souris)

5 espèces
14 observations



Autres mammifères*
(insectivores, cervidés...)

2 espèces
2 observations

FLORE



120 espèces
295 observations

Dont 2 espèces exotiques
envahissantes

ZOOM SUR LIGRON

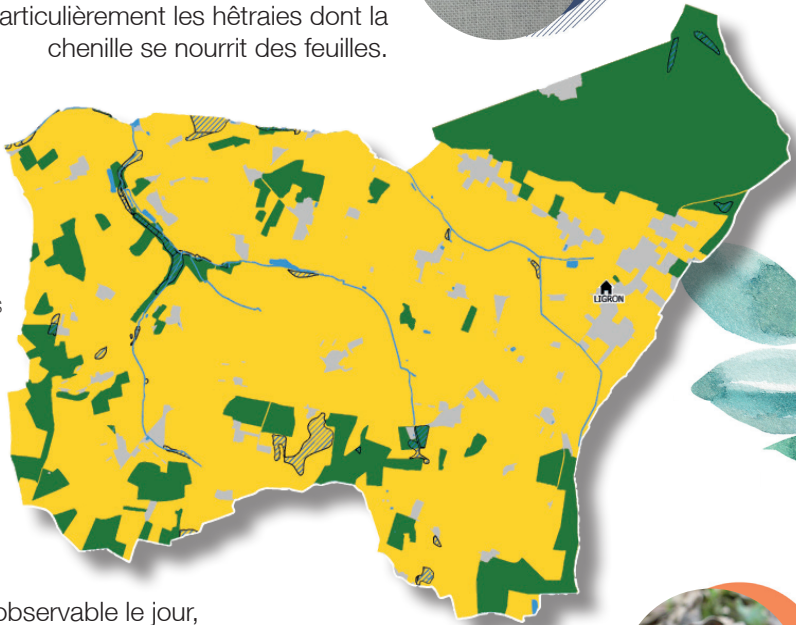
La commune de Ligron est principalement dominée par les surfaces agricoles et notamment les cultures céréalières. La partie est de la commune présente une surface boisée importante. Ce sont ces caractéristiques paysagères et leurs usages qui vont influencer la biodiversité sur la commune. Les inventaires dans le cadre de l'Atlas de la Biodiversité Communautaire (ABC) ont permis de mettre en évidence quelques espèces remarquables :

Serpette

La Serpette est un petit papillon de nuit reconnaissable grâce à la forme arrondie de ses ailes antérieures. Il affectionne particulièrement les hêtraies dont la chenille se nourrit des feuilles.



-  Boisements
-  Surfaces en eau
-  Surfaces agricoles
-  Zones urbanisées
-  Zones humides
-  Centre-bourg



Servante

Papillon de nuit observable le jour, l'adulte est visible en vol entre juin et août. C'est une espèce qui aime la végétation basse mais toujours sur des zones qui se chauffent très vite.



Triton crêté

Aquatique lors de la période de reproduction et terrestre le reste de l'année, le Triton crêté est un Amphibien qui apprécie les grandes mares végétalisées.

L'ABC a permis de collecter 763 observations et recenser 445 espèces**

*Ces groupes n'ont pas fait l'objet d'inventaires spécifiques lors de l'ABC. **Certaines espèces sont déterminées au rang du genre seulement car non déterminable sur photo.

INVERTÉBRÉS



Arachnides*
(araignées, opilions...)

0 espèce
0 observation



Coléoptères
(scarabées...)

22 espèces
28 observations



Hyménoptères
(abeilles, guêpes...)

9 espèces
15 observations



Hétérocères
(papillons de nuit)

184 espèces
229 observations



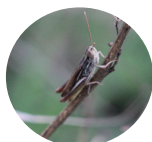
Rhopalocères
(papillons de jour)

28 espèces
87 observations



Odonates
(libellules, demoiselles)

4 espèces
6 observations



Orthoptères*
(criquets, sauterelles)

2 espèces
2 observations



Autres taxons*
(mouches, escargots...)

13 espèces
17 observations

VERTÉBRÉS



Herpétofaune
(amphibiens, reptiles)

5 espèces
10 observations



Oiseaux
(passereaux, rapaces...)

30 espèces
103 observations



Chiroptères
(chauves-souris)

5 espèces
9 observations



Autres mammifères*
(insectivores, cervidés...)

1 espèce
1 observation

FLORE



142 espèces
256 observations

**Dont 4 espèces exotiques
envahissantes**