

Notre
biosphère
Parc naturel régional de Brière



À la découverte de la Biodiversité de

La Baule-Escoublac



Parc
naturel
régional
de Brière



Une autre vie s'invente ici

VILLE DE
La Baule
ESCOUBLAC

parc-naturel-briere.com



Avant propos



FRANCK LOUVRIER,
MAIRE DE LA BAULE-ESCOUBLAC
VICE-PRÉSIDENT DU CONSEIL RÉGIONAL DES PAYS DE LA LOIRE

Le terme biodiversité qui désigne la diversité des espèces vivantes (micro-organismes, végétaux, animaux) présentes dans un milieu s'est progressivement imposé dans notre quotidien.

Dorénavant, nous sommes tous conscients que la diversité biologique assure notre qualité de vie en nous rendant bien des services. Les enjeux de sa préservation sont majeurs car il en va de l'avenir de l'Humanité. Par exemple, végétaux terrestres et microalgues marines produisent l'oxygène que nous respirons qu'ils purifient au passage.

La biodiversité forme le maillage de vie dont nous dépendons pour tant de choses : nourriture, eau, médicaments, climat stable, croissance économique, etc. Plus de la moitié du PIB mondial dépend de la nature. Plus d'un milliard de personnes ont besoin des forêts pour assurer leur subsistance.

Car l'Homme est aussi un être vivant parmi les autres : à ce titre, il fait partie de la biodiversité. La difficulté est désormais de faire cohabiter en bonne intelligence sa préservation et une écologie de croissance, tournée vers la création de richesses et d'emplois durables. C'est pourtant réalisable en prenant le temps de la réflexion. L'écologie décroissante qui prône la fin du progrès humain et technologique ne peut être une fin en soi.

Mais le départ de tout est l'échelon local. A ce titre, on ne peut que souscrire à la réalisation de cet Atlas de la biodiversité communale (ABC) entreprise par le Parc naturel régional de Brière. Ce travail remarquable commencé, en 2019, a permis les recensements complets de la faune et de la flore de notre territoire.

À La Baule-Escoublac, ces inventaires naturalistes ont notamment permis de réaliser une cartographie des habitats naturels de la commune, l'identification de la flore à préserver, un inventaire d'insectes sur six sites communaux et l'identification des espèces de chauves-souris présentes, comme cette colonie de Noctules communes observée dans le domaine de Lesnerac. Cette espèce arboricole est très rare sur notre département. Une des conséquences de sa présence va être de faire évoluer notre politique de l'arbre pour prendre en compte les besoins spécifiques de cette espèce qui niche dans les creux des troncs.

Les inventaires ont également porté sur les oiseaux, les amphibiens et reptiles présents à La Baule-Escoublac.

La plupart des espèces identifiées sont protégées, certaines mêmes en danger critique d'extinction. Cela implique que nous avons une responsabilité et des actions à mener pour les préserver, en particulier être vigilant pour que les futurs aménagements urbains permettent la préservation de leurs habitats.



**ÉRIC PROVOST,
PRÉSIDENT DU SYNDICAT MIXTE
DU PARC NATUREL RÉGIONAL DE BRIÈRE**

Notre ambition et notre engagement doivent être à la hauteur du territoire remarquable dans lequel nous vivons. Acteur de la préservation des paysages, de la faune et de la flore, le Parc naturel régional de Brière accompagne les communes s'engageant dans la construction et la mise en œuvre d'atlas. Il promeut le développement de politiques locales en faveur de la biodiversité.

Les Atlas de la biodiversité communale, dans lesquelles la commune de La Baule-Escoublac a voulu s'inscrire, sont un bel exemple de l'appui du Parc aux communes. Lancé en 2019, ce programme a d'abord intégré 8 communes volontaires sur lesquelles des inventaires et une sensibilisation des publics ont été menés : Montoir-de-Bretagne, Donges, Saint-Malo-de-Guersac, Besné, Trignac, Pont-Château, Prinquiau et bien sûr Crossac. Fort de la dynamique de ces premiers atlas, en 2021, c'est l'ensemble des communes du territoire du Parc qui ont émis le souhait de s'engager dans une démarche d'atlas, dont la commune de La Baule-Escoublac .

Depuis 2019, ce ne sont pas moins de 60 000 ha d'habitats naturels qui ont été cartographiés et plus de 21 000 observations de faune collectées. Du côté des habitants, ce sont 348 animations qui leur ont été proposées, pour plus de 2898 participations, alors que 500 enfants suivaient un projet fédérateur lié aux atlas. L'amélioration des connaissances sur le patrimoine naturel et son partage auprès des habitants n'ont jamais été aussi importants.

Produit d'une volonté politique locale, l'Atlas de la biodiversité de La Baule-Escoublac résulte d'une opération conjointe entre la commune, le Parc, les associations partenaires, le Département de Loire-Atlantique, Cap-Atlantique, L'Office Français pour la Biodiversité et le plan de Relance du Gouvernement.

Aujourd'hui, nous sommes ravis et fiers de vous présenter les résultats des Atlas de la biodiversité communale. Au cours de votre lecture, vous pourrez découvrir quelques espèces d'insectes parmi les 122 ayant été observées à La Baule-Escoublac en 2022, la présence de fourrés accueillant une faune et une flore fragile, ou encore la forte valeur patrimoniale de nos prairies et de nos boisements qui se côtoient en harmonie.

Cet atlas s'adresse à la fois aux citoyens, aménageurs et décideurs pour leur permettre de découvrir la biodiversité communale, mais aussi pour faciliter les décisions et la mise en place d'actions de préservation et de restauration de la nature.

Bonne lecture,

1846 Observations en 2022-2023



Sources : PnrB, BDORTHO IGN®

Réalisation : PnrB 2023

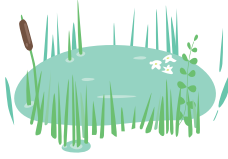
0 1 2 km



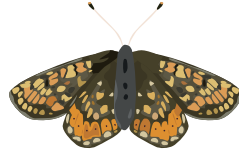
Notre
biosphère

○ Données historiques avant ABC

● Données ABC 2022-2023



1 316 ha
habitats naturels



42
espèces de papillons de jour
(97 dans le département)



19
espèces de libellules
(62 dans le département)



21
espèces d'orthoptères
(68 dans le département)

La biodiversité de La Baule-Escoublac en chiffres



14
espèces de chauves-souris
(19 dans le département)



70
espèces d'oiseaux
(421 dans le département)



6
espèces de reptiles
(10 dans le département)



6
espèces d'amphibiens
(15 dans le département)





Prairies



© P.Trécul

617 ha
de prairies

Inondées une grande partie de l'hiver et du printemps, les prairies humides sont localisées dans les marais et aux abords des cours d'eau. Elles présentent une végétation herbacée assez basse et jouent plusieurs rôles fonctionnels (épuration, hydraulique...) importants pour le territoire. Les prairies sèches ou mésophiles,

entretenu grâce à l'activité agricole (pâturage ou fauche), abritent une végétation herbacée variable en fonction de la fertilité du sol. Ces prairies peuvent abriter de nombreuses plantes rares et menacées et constituent, avec les haies qui les bordent, un habitat privilégié pour de nombreux oiseaux et insectes.



© P.Trécul

RAINETTE VERTE

Cette grenouille au petit gabarit n'est pas pour autant des plus discrètes ! Du haut de ses 3 à 6 cm, le mâle chanteur s'égosille hardiment pour séduire, avec une puissance vocale pouvant atteindre les 90 dB. Outre cette capacité spectaculaire, la Rainette verte est une excellente grimpeuse : ses ventouses lui permettent d'escalader aisément toute végétation pour s'y dissimuler.



© P.Trécul

LÉZARD VERT

Lézard de grande taille, pouvant atteindre jusqu'à 35 cm, il affectionne les végétations buissonnantes et bien ensoleillées comme les lisières de bois ou les haies bocagères bordant prairies et cultures. Il s'expose régulièrement au soleil dans la journée pour réguler sa température. Le mâle arbore des couleurs vives, bleutées à la gorge en période de reproduction, et vertes le reste du temps. Les femelles, vertes ou brunes, se distinguent autrement par deux raies claires le long de leur corps.



© O. Roquinarçh

ORCHIS GRENOUILLE

Cette orchidée sauvage passe souvent inaperçue en raison de sa couleur verdâtre, se confondant ainsi parmi les graminées qui jonchent les prairies humides (fauchées ou pâturées), son habitat de prédilection. Cette espèce d'orchidée est protégée et en voie de disparition dans la région. Elle est très sensible aux modifications de son habitat, ce qui lui vaut son statut de vulnérable.



© B. Duhamel

GRAND CAPRICORNE

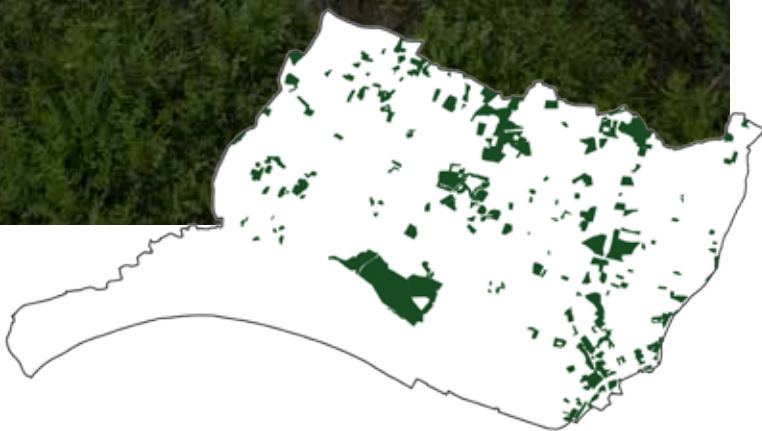
Ce coléoptère de la famille des Longicornes, appelés ainsi pour leurs longues antennes chez le mâle, fait partie des rares insectes protégés par la loi. Il peut atteindre 8 cm antennes comprises et se nourrit du bois de chêne à l'état larvaire. Adulte, il profite des arbres blessés pour se nourrir de leur sève. Il s'observe sur de vieux arbres isolés (en ville ou en campagne), au sein de boisements ou de haies bocagères entourant prairies et cultures.

Boisements



© P. Trécul

223 ha
de boisements



Les boisements de conifères, de feuillus ou mixtes, abritent une faune riche et parfois remarquable du fait de ses liens étroits à cet habitat. Des sous-étages forestiers, herbacés ou buissonnants, peuvent créer des zones de micro-habitats favorables pour la biodiversité. Mais certaines

espèces affectionnent les sous-bois dépourvus de végétation, comme c'est le cas de certaines espèces de chauves-souris.



© Mnolf

NOCTULE COMMUNE

Cette espèce de chauve-souris, exclusivement insectivore comme toutes les espèces européennes, chasse le plus souvent à haute altitude, en groupe et consomme ses proies en vol. En été, elle gîte en forêt dans des cavités d'arbres, des loges de pics ou encore des fissures, et parfois en ville (corniches de ponts, d'immeubles...). C'est une grande migratrice, elle est capable de parcourir plusieurs centaines de km pour rejoindre son gîte d'hiver pour hiberner.



© P.Trécul

SALAMANDRE TACHETÉE

La Salamandre tachetée a deux vies : une première vie larvaire aquatique puis, adulte, elle devient strictement terrestre. Les terriers de rongeurs, cavités de bois morts, les pierres sont autant d'abris pour se reposer et passer l'hiver. Cet amphibien nocturne préfère les milieux boisés au sous-sol humide pour se maintenir. Ses couleurs vives, témoins d'une toxicité, permettent de dissuader ses prédateurs de la manger.



© S.Wroza

GRILLON DES BOIS

De la famille des Orthoptères (grillons, sauterelles, et criquets), ce grillon est forestier mais fréquente parfois aussi les haies bocagères lorsqu'elles sont bien fournies. Cette espèce est active de jour comme de nuit et possède un chant caractéristique, répété et de différentes durées, pouvant faire penser à des messages en morse. Ce grillon se nourrissant de feuilles mortes, participe ainsi au recyclage de la litière forestière.



© P.Trécul

TOURTERELLE DES BOIS

La Tourterelle des bois, à bien différencier de la Tourterelle turque plus commune, est présente en milieu boisé ou agricole avec des buissons et des strates arborées denses. Farouche et difficile à observer, elle arbore un magnifique plumage d'aspect écailleux. Son roucoulement ronronné en période de reproduction est très caractéristique de l'espèce.

Fourrés



© E. Péron

61 ha
de fourrés

Souvent le résultat d'un abandon de gestion, les fourrés sont dominés par des formations herbacées à buissonnantes telles que les ronciers, Prunelier, Genêts à balais ou encore Ajonc d'Europe. Ces habitats particuliers abritent une faune parfois remarquable. Ce type de formation

végétale évolue par dynamique progressive vers le boisement. Sans action de gestion (fauche, pâturage...), cet habitat aura naturellement tendance à se boiser, au risque de perdre sa biodiversité remarquable.



VIPÈRE PÉLIADE

Répartie uniquement dans la moitié nord de la France, la Vipère péliade a longtemps été considérée comme dangereuse. Pourtant, l'espèce déguerpit à la moindre présence humaine. Aujourd'hui fortement menacée, la perte drastique de ses habitats (haies bocagères, prairies, fourrés...) et le changement climatique sont parmi les principaux facteurs de son déclin.



LINOTTE MÉLODIEUSE

Cette espèce granivore privilégie les milieux ouverts parsemés de buissons et d'espaces de friches, en s'alimentant préférentiellement de petites graines d'herbacées. Elle affectionne les buissons et les ronciers pour y faire son nid. Par ailleurs, l'espèce est monogame : les couples se forment en début de saison et ce pour l'année entière. Perchée en évidence, en haut de la végétation, la linotte s'attèle à une série de phrases rapides et mélodieuses, comme son nom l'indique.



GRANDE SAUTERELLE VERTE

Reconnaissable à sa taille imposante (de 40 à 50 mm), et d'un vert uniforme, la Grande sauterelle verte apprécie particulièrement les herbes hautes et les ronciers. Essentiellement carnivore, elle se nourrit de toute sorte d'insectes, de chenilles, mouches et autres larves, faisant d'elle, une excellente auxiliaire du jardinier. Un entretien trop ras de la végétation lui est néfaste. Son chant puissant, est perceptible l'après-midi ou lors des chaudes soirées d'été.



HYPOLAÏS POLYGLOTTE

Passereau typique des milieux ouverts à végétation buissonnante, l'Hypolaïs polyglotte est reconnaissable notamment grâce à sa huppe qui se redresse lorsqu'il chante, perché en haut de la végétation. Son chant, très riche et précipité, est caractéristique de l'espèce, incluant des imitations de cris d'autres espèces, ce qui lui a valu son nom de polyglotte.



Qu'est-ce qu'un ABC ?



Quoi ?

Un Atlas de la Biodiversité Communale (ABC) permet de réaliser un état des lieux global de la faune, de la flore et des habitats présents sur une commune. Cet inventaire, orchestré par le Parc naturel régional de Brière et réalisé avec des scientifiques, a pour objectif d'améliorer les connaissances de notre patrimoine naturel local et d'agir en conséquence en identifiant les enjeux. Véritable outil d'information et de sensibilisation, il permet également des prises de décisions éclairées à l'échelle communale, pour préserver la biodiversité.

Pourquoi ?

À l'échelle mondiale, les scientifiques ne cessent de nous alerter sur la dégradation de la biodiversité avec, par exemple, le déclin des populations d'insectes et d'oiseaux dans nos campagnes. À l'échelle locale et face à l'urgence de la situation, la commune de La Baule-Escoublac a engagé un projet d'ABC sur les années 2022-2023, pour tenter de mettre en place des actions concrètes en faveur de la biodiversité.

Comment ?

Pour améliorer les connaissances sur la faune et la flore, le syndicat mixte du Parc naturel régional de Brière a fait appel à des experts qui ont parcouru les communes engagées dans la démarche pour faire l'inventaire de leur patrimoine naturel. Les groupes inventoriés sont les oiseaux, les reptiles, les amphibiens, les chauves-souris, la flore et les habitats naturels, ainsi que certains insectes comme les papillons de jour, libellules, criquets, grillons, et sauterelles.



© P.Trécul / Chardonneret élégant

Ils ont participé



Bibliothèque

Votre bibliothèque Henri Queffélec comme quartier général de la nature ! Elle a abrité un point relais où vous pouviez trouver toutes les informations dont vous aviez besoin sur les ABC. Vous pouviez y trouver les programmes d'animations, des renseignements sur les sciences participatives, des guides de détermination... Et bien d'autres documentations, régulièrement actualisées, pour mieux connaître la biodiversité.

Grand public

Vous aussi, vous avez participé à l'amélioration des connaissances ! Les naturalistes et scientifiques qui réalisent les inventaires ne peuvent être présents partout ! Votre implication a pu enrichir l'ABC. Au travers des animations et des programmes de sciences participatives, continuez à ouvrir l'œil et faites part de vos observations, tout en apprenant à reconnaître les espèces de votre territoire.

**2078 personnes ont participé aux animations ABC en 2021 – 2023
dont 213 participants aux animations qui ont eu lieu sur La Baule-Escoublac.**

Publics scolaires

À l'école, nos naturalistes en herbe ont découvert la biodiversité autour de chez eux. Interpréter un paysage, reconnaître les oiseaux, comprendre le fonctionnement des cycles naturels... sont des thématiques que les élèves ont abordé dans le cadre des projets fédérateurs, suivis par plusieurs classes réparties sur les communes du Parc. Les enfants ont alors été accompagnés à l'année par des animatrices pédagogiques, jusqu'à une restitution collective au mois de juin.

**407 élèves de 3ème cycle ont participé aux projets fédérateurs 2021-2023
dont 24 élèves de 6ème du collège Éric Tabarly.**

Ma commune s'engage

Un ABC est avant tout un projet participatif porté par les élus de votre commune. Il s'agit alors d'un engagement visant à intégrer la biodiversité à l'ensemble des politiques locales (urbanisme, espaces verts, enfance, culture...). Il se traduit par la mise en place d'actions concrètes portées par la municipalité, en mobilisant des outils financiers spécifiques et en partenariat avec différents acteurs locaux.



© M. Bréhat

Action 1 : Renaturation des espaces urbains

Longtemps considérés comme des espaces dénués de nature, les contextes urbains sont pourtant favorables et parfois privilégiés par certains groupes d'espèces. Ils peuvent arborer une certaine naturalité au travers des friches, des espaces verts et des jardins dès lors qu'une gestion adaptée y est appliquée. La commune, déjà pionnière dans ce domaine, s'engage à poursuivre ses actions et à les étendre à d'autres espaces urbains.



© P. Trécul

Action 2 : Préservation des espaces naturels remarquables

Les pratiques d'élevage historiques menées à La Baule-Escoublac permettent la présence encore actuelle de prairies naturelles, riches en pollinisateurs et en flore remarquable. Ces pratiques agricoles extensives permettent de préserver ces écosystèmes rarissimes sur le territoire. D'autres habitats d'intérêt comme les fourrés, riches en biodiversité remarquable, sont à maintenir en bon état de conservation à l'aide d'une gestion adaptée.



© C. Bourgeteau

Action 3 : Aménager un sentier de découverte du patrimoine naturel

Pour répondre au défi de la préservation de l'environnement et de la biodiversité, l'appropriation des enjeux par tous est indispensable. C'est pourquoi la commune s'engage à réaliser un sentier de découverte du patrimoine naturel sur un espace de nature remarquable afin de reconnecter les habitants à la nature qui les entoure. Ainsi, les familles et les écoles pourront partir à la recherche des espèces ordinaires et extraordinaires de La Baule-Escoublac, accompagnées de panneaux d'interprétation et/ou d'outils numériques.

Agissez pour préserver la biodiversité



En balade

Respectez la quiétude de la faune, surtout en période de reproduction, évitez les cueillettes excessives, gardez votre chien en laisse, restez sur les chemins et ne laissez pas de traces de votre passage.



Au jardin

Créez un lieu favorable à l'accueil de la biodiversité dans votre jardin, en laissant un espace évoluer naturellement, en plantant des végétaux locaux adaptés, en construisant des abris et niochirs...



En privilégiant les transports doux

Privilégiez le vélo ou la marche à pied, et évitez la voiture pour vous déplacer.



En s'impliquant dans des organismes dédiés

Soutenez ou rejoignez les structures ou associations locales qui agissent pour la biodiversité.



En consommant de manière raisonnée

Consommez des produits locaux, de saison, respectueux de l'environnement, afin de garantir l'entretien des espaces naturels, agricoles et forestiers.



En observant et restant curieux

Se promener, écouter, observer la biodiversité, participer à des sorties nature, des conférences et animations... pour mieux la connaître et mieux la protéger.



En participant à la démarche scientifique

Découvrir, s'émerveiller... et inventorier ! Grâce aux différents programmes de sciences participatives, contribuez à l'amélioration des connaissances de la faune et de la flore qui peuplent notre territoire.



Ils nous accompagnent



© B. Duhamel / Rainette verte

Pour les expertises naturalistes

ACROLA

Inventaires des oiseaux
acrola.fr

GREZIA

Inventaires des papillons de jour,
odonates et orthoptères.
gretia.org

BRETAGNE VIVANTE

Inventaire botanique et des
habitats naturels.
bretagne-vivante.org

associé à

BIOPHILUM

LA CROIX BOTANIK

CAM'TRAPPING

Inventaire des chiroptères
<https://www.camtrapping.com/>

associé à

GEOECO

Pour les animations grand public

Atlas Entomologique Régional (AER)

BISE (Brivet Initiatives Santé Environnement)

Bretagne Vivante

Connaître & Protéger la Nature (CPN)
Les Mulots chevelus / Curieux Par Nature

CPIE Loire océane

Fédération régionale des chasseurs des Pays
de la Loire

Fédération de pêche Loire-Atlantique

Groupe Naturaliste de Loire-Atlantique (GNLA)

La jardinière des sens

L'Herboristerie des marais

LPO Loire-Atlantique

Muséum national d'Histoire naturelle (MNHN)

Office Français pour la Biodiversité (OFB)

Office National des Forêts (ONF)

Patrick Trécul

SHF (Société Herpétologique de France)



Notre
bio
sphère
Parc naturel régional de Brière

© P.Trécul /
Collier-de-corail

Photo tête de couverture : © T.Thudor / Abords du bd Joseph Houssais

L'Atlas de la Biodiversité Communale a été financé par la commune et :

