



GEPOG
(Groupe d'Étude et de Protection des Oiseaux en Guyane)
431, route d'Attila-Cabassou
97354 Rémire-Montjoly

Etude botanique

ABC Rémire-Montjoly – Arbres urbains

2022



Prestataires

Pierre SILLAND
1494 CD5 route de Montsinéry - Patawa
97356 Montsinéry-Tonnegrande
N° tél : 06 94 24 09 60
Email : pierre.silland@gmail.com
N° SIRET: 51874084000021

Coralie DALBAN-PILON
Pk11 route du Dégrad Saramaca
97310 Kourou
N° tél : 06 14 42 16 13
Email : coralie.dp@gmail.com
N° SIRET : 88223176400029

Table des matières

Introduction.....	2
Préambule	2
Contexte	2
Méthodologie	5
Arbres remarquables	6
Anacardiaceae - <i>Mangifera indica</i> – Manguier	7
Anacardiaceae - <i>Spondias mombin</i> - Mombin	8
Arecaceae - <i>Astrocaryum vulgare</i> - Awara.....	10
Arecaceae - <i>Bactris major</i> - Zagrinette.....	11
Arecaceae - <i>Mauritia flexuosa</i> - Palmier bâche	12
Bignoniaceae - <i>Handroanthus serratifolius</i> - Ebène vert.....	13
Bixaceae - <i>Bixa orellana</i> - Roucou	14
Burseraceae - <i>Protium heptaphyllum</i> - Arbre encens	15
Fabaceae - <i>Andira inermis</i>	16
Fabaceae - <i>Delonix regia</i> - Flamboyant (taillé)	18
Fabaceae - <i>Erythrina fusca</i>	19
Fabaceae - <i>Hymenaea courbaril</i> - Courbaril.....	21
Lauraceae - <i>Aniba rosaeodora</i> - Bois de rose	23
Lauraceae - <i>Cinnamomum verum</i> - Cannelier.....	25
Lecythidaceae - <i>Couroupita guianensis</i> - Arbre à boulets de canon.....	26
Malvaceae - <i>Adansonia digitata</i> - Baobab	27
Malvaceae - <i>Ceiba pentandra</i> - Fromager	28
Moraceae - <i>Ficus benjamina</i>	30
Moraceae - <i>Ficus nymphaeifolia</i>	31
Myrtaceae - <i>Pimenta racemosa</i> - Bois d'Inde.....	33
Oxalidaceae - <i>Averrhoa carambola</i> - Carambolier.....	35
Poaceae - <i>Guadua macrostachya</i>	36
Sapotaceae - <i>Pouteria macrophylla</i> - Jaune d'œuf	38
Autres arbres inventoriés	40
Espèces Exotiques Envahissantes (EEE)	43
Sources.....	45
Annexe A : Liste des plantes inventoriées sur la commune.....	46

Table des illustrations

Figure 1 : Cartographie de la zone selon la classification ONF 2015 des habitats forestiers de Guyane	3
Figure 2 : Situation générale de Rémire-Montjoly	3
Figure 3 : Cartographie des ZNIEFF au voisinage de la zone d'étude	4
Figure 4 : Trajet parcouru lors des prospections	5
Figure 5 : Localisation des arbres remarquables.....	6
Figure 6 : Localisation des arbres inventoriés.....	40
Figure 7 : Localisation des Espèces Exotiques Envahissantes.....	43

Introduction

Préambule

Dans le cadre de l'ABC (Atlas de Biodiversité Communale) de Rémire-Montjoly, cette expertise botanique couvre plusieurs composantes :

- Identifier les arbres remarquables permettant à la municipalité de valoriser ce patrimoine naturel dans leur plan local d'urbanisme ;
- Procéder à des inventaires botaniques pour la description des habitats de trois monts boisés - Mont Mahury, Mont Cabassou, Montagne du Tigre ;
- Accompagner la sensibilisation sur les espèces exotiques à risque envahissant dans les jardins ;
- Accompagner les experts recrutés sur les papillons pour identifier la flore qui les attire le plus.

Ce rapport comprend les inventaires et la description des arbres urbains remarquables.

Contexte

La commune de Rémire-Montjoly est située sur l'île de Cayenne. Délimitée par l'océan Atlantique au nord-est, et par le fleuve Mahury au sud, la commune conserve de larges zones non urbanisées, dont les monts boisés étudiés, malgré sa proximité avec Cayenne. Les monts boisés disséminés sur la commune sont des petites montagnes côtières. Ces sites sont occupés depuis longtemps avant la colonisation, ce qui leur donne une grande valeur patrimoniale. Entourées de zones urbanisées, ils constituent d'importants îlots de biodiversité. De par leur historique d'occupation humaine, la forêt n'est pas très ancienne, sauf dans les zones les plus pentues, où la raideur des pentes limite les activités et aménagements.

Sur la commune de Rémire-Montjoly, les zones de forêt recensées par l'ONF sont essentiellement des forêts côtières des terres basses, de la mangrove, et un patch de forêt littorale sur rochers au niveau du Mont Mahury (d'après la classification de l'ONF des habitats forestiers de Guyane, voir Figure 1).

Plusieurs ZNIEFF sont présentes dans la commune et aux environs (voir Figure 3). Les ZNIEFF sont des inventaires qui identifient les territoires dont l'intérêt écologique est connu. Les ZNIEFF de type I correspondent à des secteurs restreints où se concentrent les éléments les plus remarquables du patrimoine naturel. Les ZNIEFF de type II correspondent à de grands ensembles naturels fonctionnels, pouvant englober des ZNIEFF de type I.



Figure 2 : Situation générale de Rémire-Montjoly

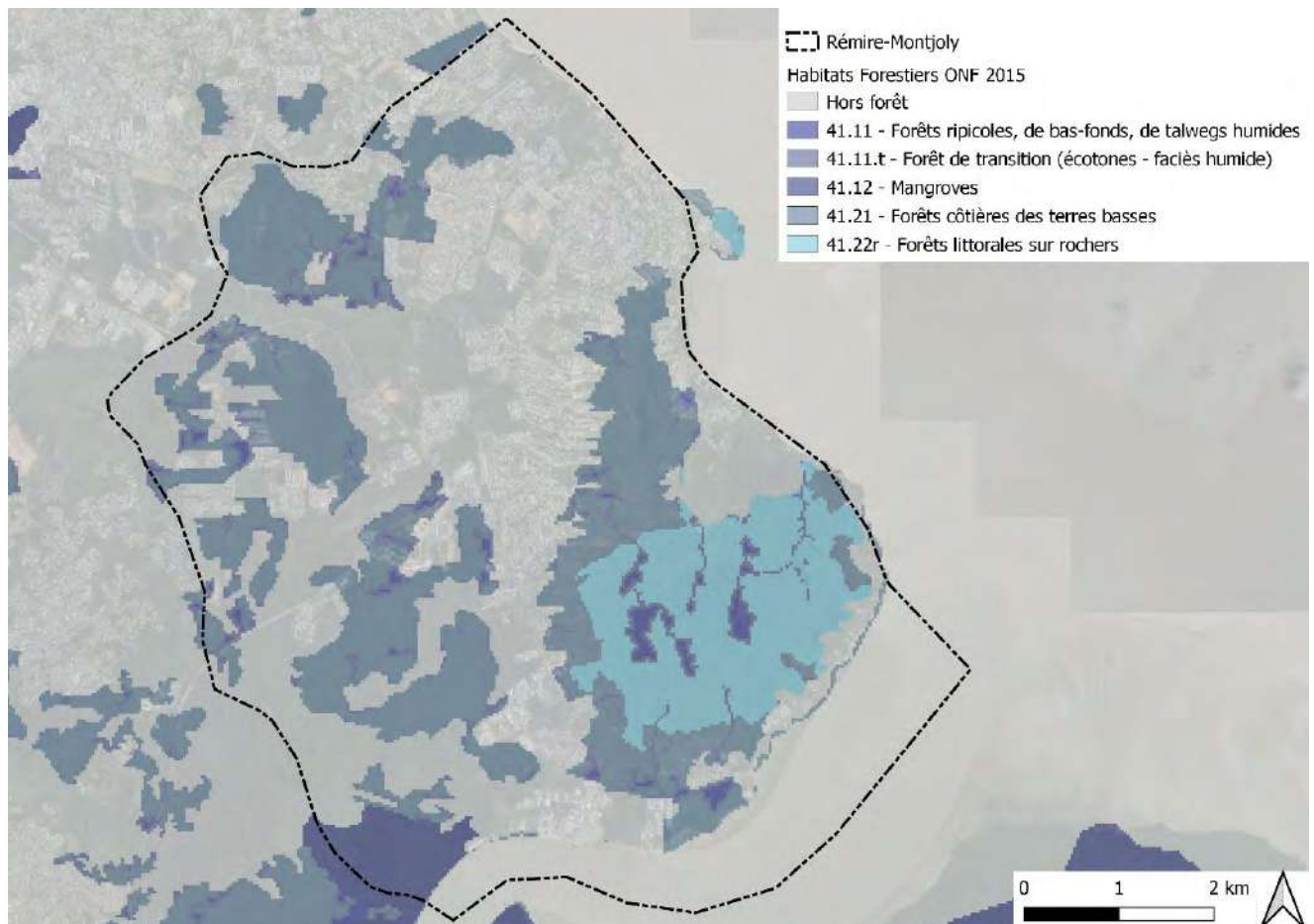


Figure 1 : Cartographie de la zone selon la classification ONF 2015 des habitats forestiers de Guyane

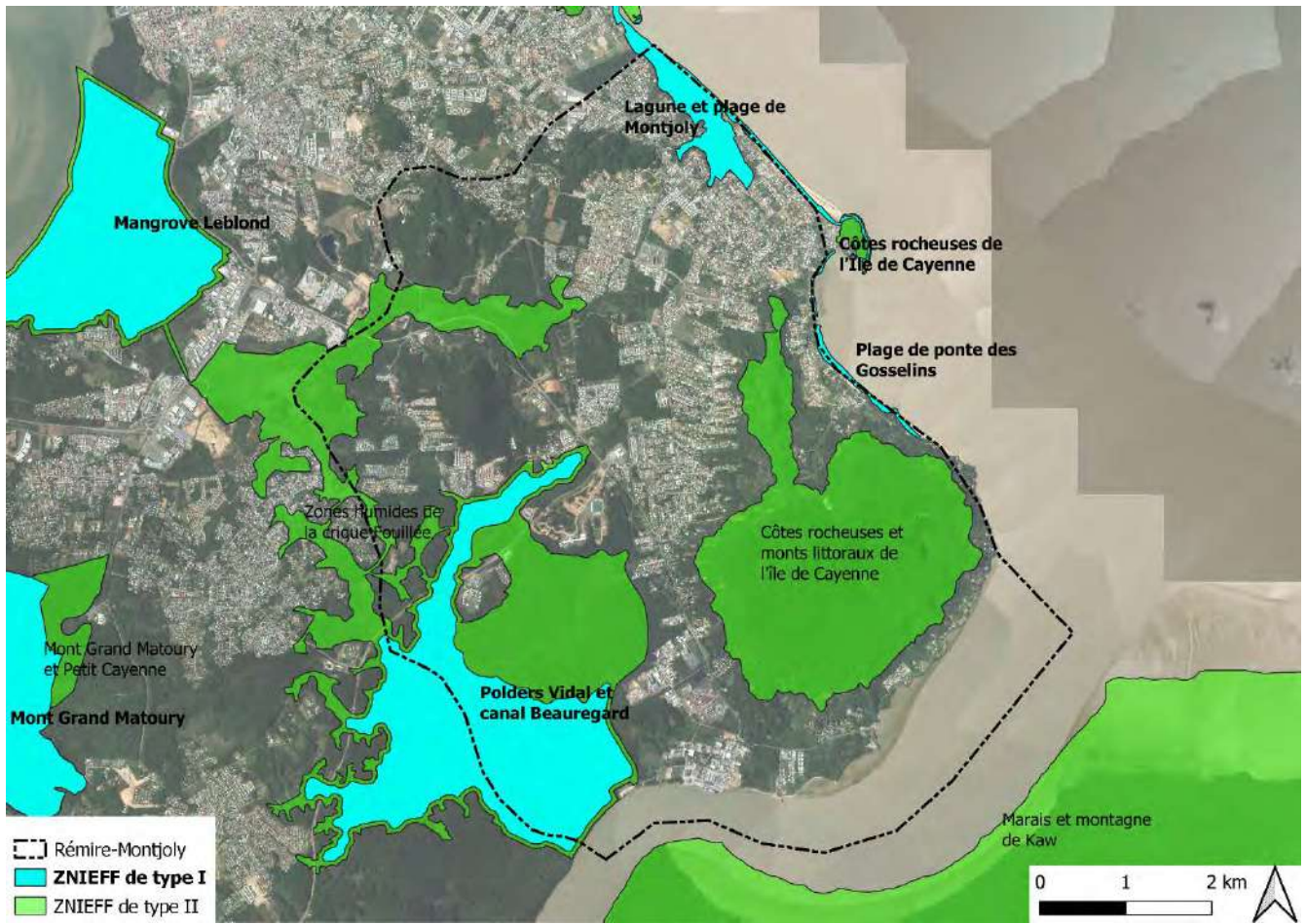


Figure 3 : Cartographie des ZNIEFF au voisinage de la zone d'étude

Méthodologie

Les prospections ont eu lieu le 18 et 19 octobre 2022, avec observations botaniques, prises de notes, de clichés photographiques, et de points GPS. Les routes et rues de la commune ont été parcourues, et les arbres pouvant présenter un intérêt ont été géolocalisés : arbre particulièrement grand ou majestueux, espèces présentant un intérêt patrimonial (usage traditionnel, espèces emblématiques ou historiques...) ou écologique (espèce rare ou présentant un intérêt de conservation).

Ces informations ont ensuite été traitées avec le logiciel QGIS pour les représenter sur les cartes. Les identifications botaniques ont été complétées par la suite à partir des clichés photographiques avec la bibliographie disponible, ainsi qu'à l'aide de la collection de l'herbier IRD de Cayenne.

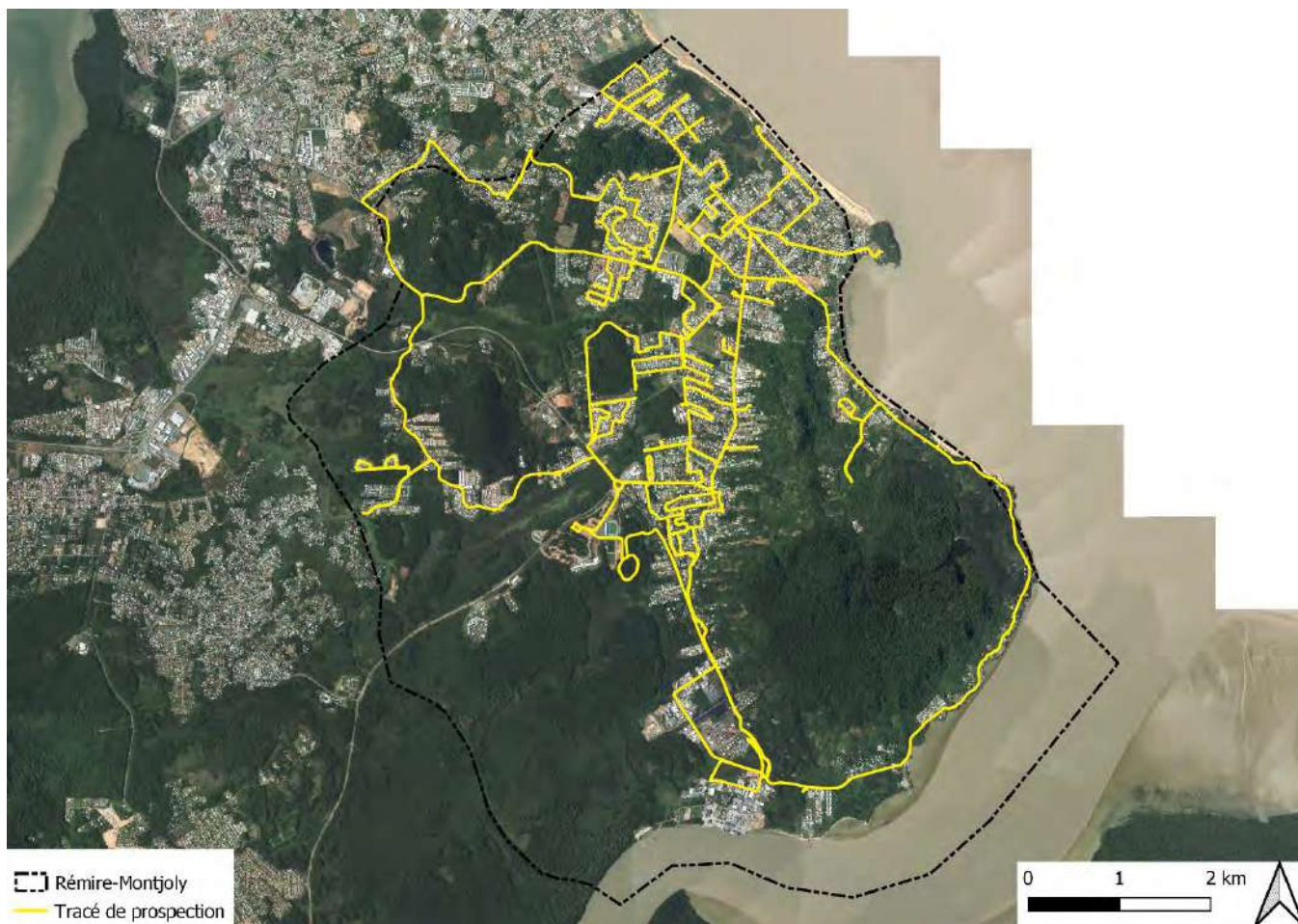


Figure 4 : Trajet parcouru lors des prospections

Arbres remarquables

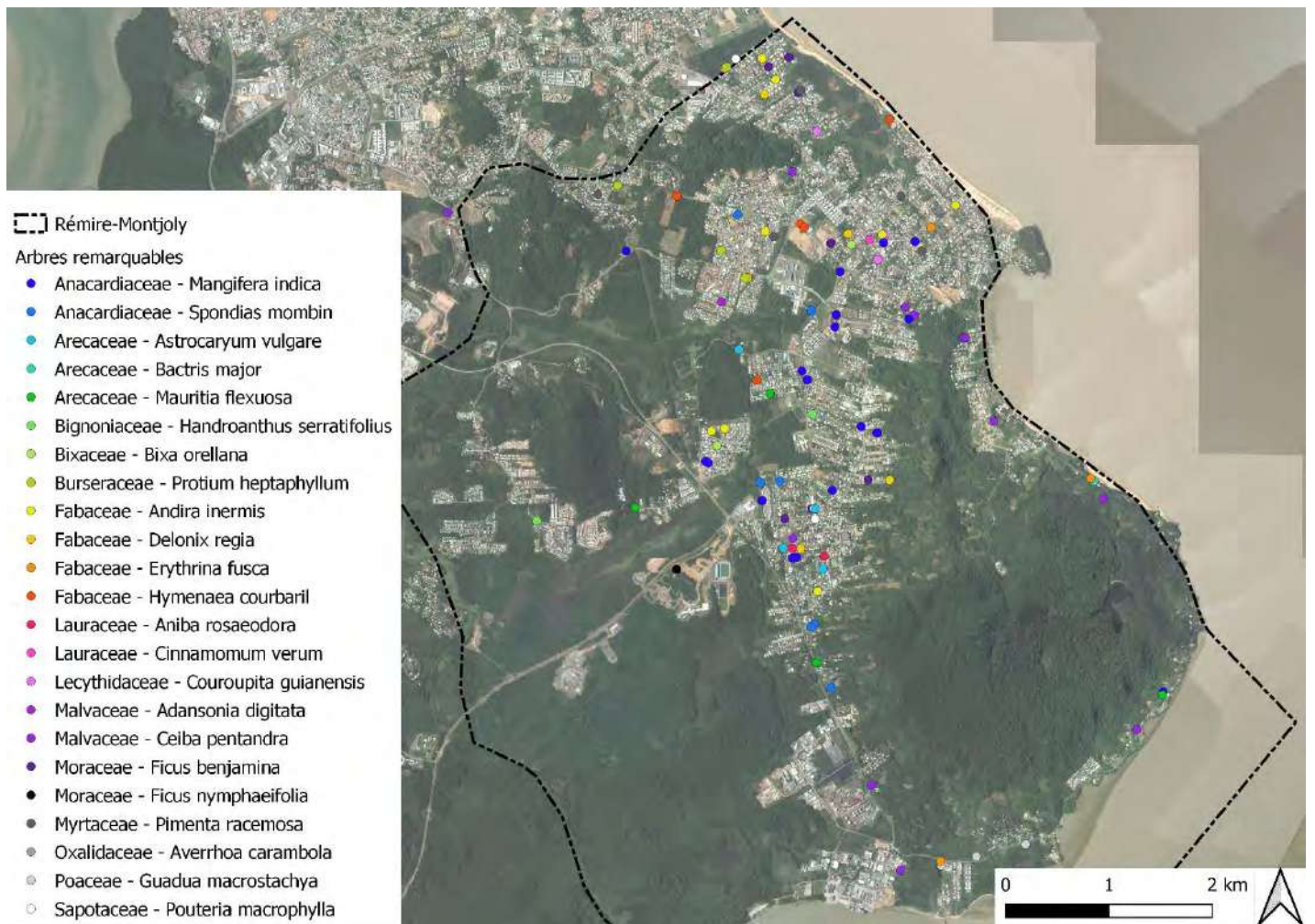


Figure 5 : Localisation des arbres remarquables

Anacardiaceae - *Mangifera indica* – Manguier

Cette espèce originaire d'Asie a été introduite lors de la période coloniale en Guyane. Arbre très commun en Guyane, populaire pour ses fruits, ainsi que pour la fraîcheur qu'il génère dans les habitats urbains grâce à son feuillage très dense. On trouve des manguiers dans l'espace public, dans les jardins privés, mais aussi dans des forêts secondaires ou plus anciennes, sur les emplacements d'anciens espaces coloniaux abandonnés. Différentes variétés sont cultivées, dont certaines variétés produisent des fruits d'excellente qualité gustative. Il peut également pousser de manière spontanée.



Anacardiaceae - *Spondias mombin* - Mombin

Arbre très commun à Rémire, que l'on trouve en milieu urbain mais aussi dans des forêts secondaires ou anciennes. Cette espèce est autochtone à la Guyane, il a donc une dynamique naturelle de multiplication, et se trouve de manière spontanée dans les milieux naturels. Il était auparavant utilisé pour délimiter les limites de parcelles des plantations et des habitations coloniales. Ses fruits acidulés et aromatiques produits en grande quantité en font un arbre très populaire et apprécié. Les individus les plus productifs de la commune sont bien connus des enfants et habitants, qui savourent son fruit tel quel ou en jus. La faune locale consomme aussi les fruits. Son feuillage clairsemé ne génère en revanche pas beaucoup d'ombre ni de fraîcheur en habitat urbain. Cet arbre se taille facilement tout au long de sa vie, pour la sécurité sous les branches, et l'accessibilité des fruits.





Arecaceae - *Astrocaryum vulgare* - Awara

Palmier épineux emblématique des cultures gyanaises, dont le fruit sert à la préparation du fameux bouillon d'awara. La graine très dense est utilisée en artisanat. On extrait une huile médicinale de la pulpe des amandes, l'huile « tcho-tcho », très populaire dans la pharmacopée créole et amérindienne. Le bois de périphérie du stipe, très résistant, est utilisé pour la confection d'arcs et de lattes. Les feuilles débarrassées de leurs épines étaient auparavant utilisées en couverture de toit. Bien représenté sur la commune, il a tendance à diminuer en effectifs à cause des aménagements urbains. Il serait dommage de laisser les effectifs diminuer, au vu de son utilisation très populaire. Pour cela un effort de plantation est nécessaire, d'autant plus qu'il s'agit d'une espèce à croissance lente nécessitant plus d'une dizaine d'années avant de produire ses premières grappes. Il est intéressant si des plantations sont réalisées de choisir des individus produisant des gros fruits pour produire les semences, afin de démarrer un processus de sélection variétale. Pour son utilisation dans des aménagements urbains, il est important de prendre en compte son caractère épineux pour le choix des emplacements. En plus d'être consommés par la population, les fruits représentent un apport alimentaire très nourrissant pour la faune locale. Cet arbre présentant un intérêt patrimonial, culturel, et bon support de la biodiversité est à favoriser en zone urbaine.



Arecaceae - *Bactris major* - Zagrinette

Palmier autochtone inféodé aux habitats rocheux côtiers et d'arrière-mangroves, un peu présent sur les plages et les reliefs rocheux de Rémire-Montjoly. Quand l'espèce est présente dans des sites plus éloignés du bord de mer, il s'agit de populations très vieilles, anciennement présentes en bord de mer, qui se sont maintenues malgré l'éloignement du trait de côte. Ce représentant de la flore locale pourrait être plus représenté sur la commune, en exportant des individus de populations présentes sur de nouvelles zones pour conforter ses effectifs. Sur Cayenne, les transplantations effectuées sur le rond-point des Maringouins ont été un succès, malgré des moyens modestes mis en œuvre.



Arecaceae - *Mauritia flexuosa* - Palmier bêche

Grand palmier de zone humide au port très caractéristique. Cette espèce affectionne particulièrement les zones humides à très engorgées. Une seule grosse population est présente sur la zone de Rémire-Montjoly, sur la route de Cabassou, puis quelques patchs ou individus isolés sont disséminés sur la commune. Il peut servir dans les aménagements urbains, il est très esthétique, notamment en population de plusieurs individus ou en allées. Ses palmes sont assez courtes par rapport aux autres espèces de grands palmiers de Guyane, et elles plient complètement le long du stipe avant de tomber, réduisant de beaucoup la zone sujette au risque de chute de palme.



Bignoniaceae - *Handroanthus serratifolius* - Ebène vert

Arbre apprécié en Guyane pour son excellent bois d'œuvre, durable et résistant, ainsi que pour son utilisation dans de nombreux usages médicaux traditionnels. Sa floraison jaune spectaculaire a lieu au moment où l'arbre est défolié, ce qui la rend encore plus remarquable. Il fleurit parfois branche par branche, mais plus fréquemment par houppier entier, produisant de belles touches colorées dans le paysage. Depuis une décennie, cette espèce devient populaire dans les aménagements urbains, et certains individus de la commune sont aujourd'hui assez matures pour présenter un port remarquable. L'utilisation de cet arbre emblématique dans les aménagements est à encourager en Guyane.

Arbre photographié en dehors de la commune



Bixaceae - *Bixa orellana* - Roucou

Arbuste emblématique des peuples autochtones de Guyane, aujourd’hui cultivé comme ornemental dans les jardins. Originaire du bassin amazonien, cette espèce a été introduite en Guyane suite à une migration de faible distance et de très longue date, par des peuples amérindiens, elle n’est donc pas naturellement présente dans la forêt Guyanaise. Les fruits sont largement cultivés de par le monde, et surtout au Brésil, pour produire le colorant rouge-orangé E160b. Il est également utilisé en cuisine familiale guyanaise comme colorant alimentaire et condiment, notamment dans la pimentade de bœuf. Pour l’instant seulement observé dans les jardins privés, cet arbuste pourrait être intégré dans des aménagements urbains.



Burseraceae - *Protium heptaphyllum* - Arbre encens

Arbre autochtone qui s'implante spontanément dans les jardins de Rémire-Montjoly, présent également dans les zones de forêt secondaire. Cette espèce est appréciée et entretenue après son implantation spontanée, car son feuillage est esthétique et produit une belle ombre. Ses fruits sont également comestibles, surtout appréciés des enfants. Ils attirent aussi des oiseaux frugivores, et des petits singes.



Fabaceae - *Andira inermis*

Arbre très représenté à Rémire-Monjoly et à Cayenne, alors qu'il est plus rare dans les autres communes. Son port particulier en fait de beaux arbres harmonieux quand ils atteignent une certaine maturité. Son feuillage vert luisant avec de petites feuilles crée un ombrage dense et rafraichissant, intéressant pour la bioclimatisation urbaine. Sa floraison annuelle en grappes violettes est très jolie. Toutes les caractéristiques de cet arbre en font un bon ornemental urbain, et il est de plus en plus utilisé dans les aménagements publics. De plus, il fournit un support intéressant à la diversité biologique urbaine, en accueillant des plantes épiphytes, des insectes, et des oiseaux.





Fabaceae - *Delonix regia* - Flamboyant (taillé)

Espèce originaire de Madagascar introduite dans de nombreux pays tropicaux pour son intérêt ornemental. Il présente en Guyane des floraisons plutôt modestes en comparaison d'autres départements d'outre-mer. Il est malgré tout très commun, dans les jardins et dans les aménagements urbains. Cet arbre est apprécié par les enfants qui aiment grimper dedans car il a les branches très horizontales, ce qui rend l'escalade relativement moins risquée que sur d'autres espèces d'arbres.

Un alignement de flamboyants est particulièrement remarquable. Les branches de plusieurs arbres voisins ont été entrelacées pendant plusieurs années, ce qui résulte en une succession de houppiers tressés de proche en proche, à l'ombrage dense et à l'aspect tortueux. La stabilité du réseau de branchages permet de plus une meilleure résistance au vent. Ce modèle architectural est très intéressant pour l'ornementation des espaces publics. Une bonne formation des paysagistes et des agents d'entretien des espaces verts, ainsi que des employés passionnés par leur métier, permet de telles réalisations qui sont à encourager.



Fabaceae - *Erythrina fusca*

Arbre spontané des zones de plage et d'arrière-plage, présentant une floraison orange, souvent maintenu et entretenu pour son intérêt paysager. Cette espèce bien implantée sur Rémire-Montjoly fait partie intégrante du patrimoine visuel et culturel de la commune. Il faut veiller à laisser se régénérer les populations en laissant se développer une partie des jeunes arbres qui poussent aux alentours des arbres matures.





Fabaceae - *Hymenaea courbaril* - Courbaril

Espèce locale commune sur le paléo-cordon dunaire côtier. Cet arbre présente un port remarquable très ramifié et imposant, et devient un très bel arbre. Sa fructification remarquable produit des grosses gousses dure dont la pulpe sèche est comestible, appréciée surtout des enfants. Il supporte bien les tailles, et est fréquemment utilisé dans les aménagements urbains. On le trouve également en milieu naturel, avec notamment de très gros spécimens sur le mont Rorota. Cet arbre fourni de plus un très bon bois d'œuvre pour la menuiserie et la marqueterie.

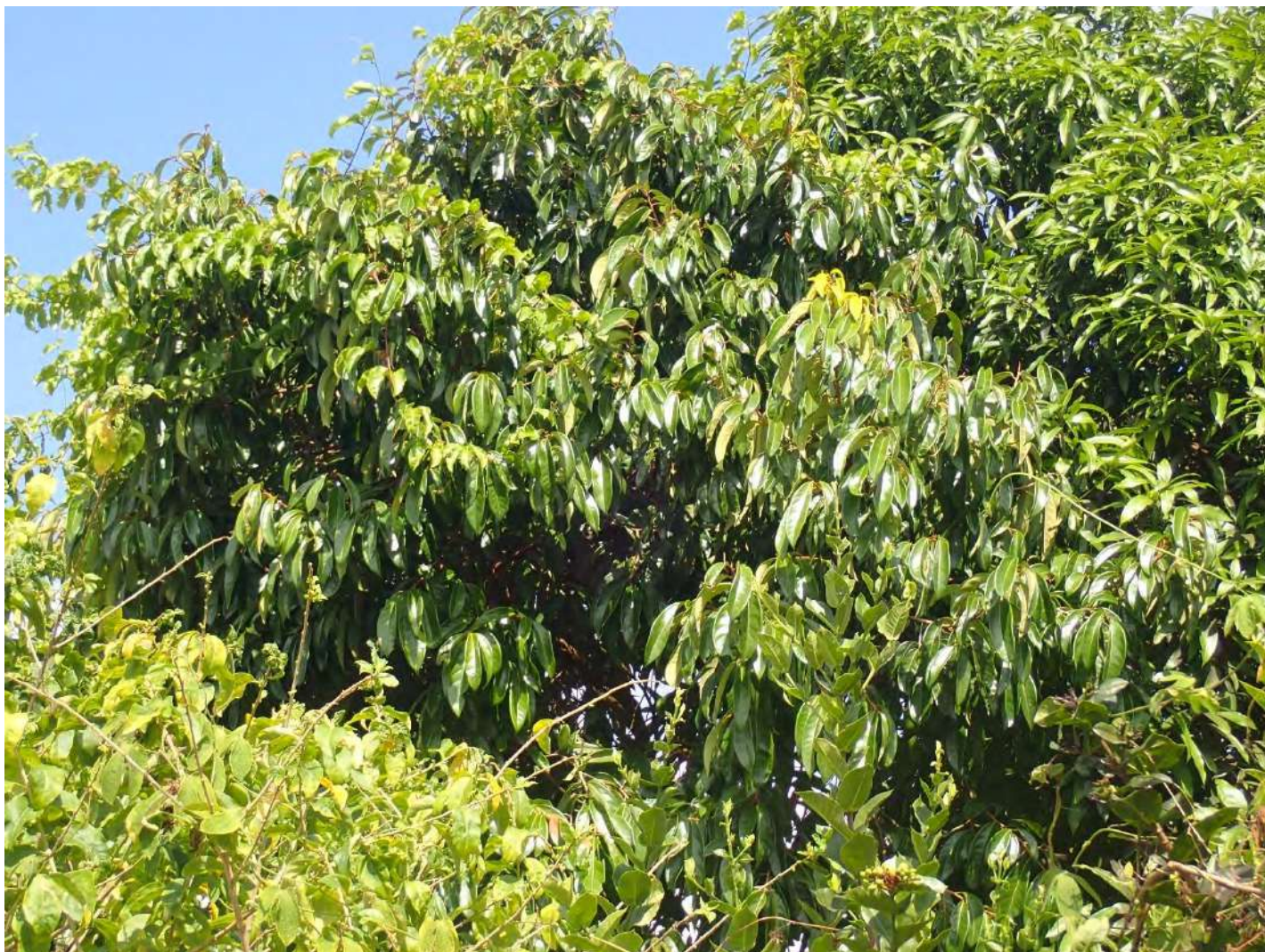




Lauraceae - *Aniba rosaeodora* - Bois de rose

Espèce protégée autochtone, prisée pour l'huile essentielle parfumée que l'on tire de son bois. Cette essence a été surexploitée en Guyane et est maintenant rare. Deux individus ont été repérés dans des jardins privés. Une éventuelle fructification de ces individus sera dispersée par zoochorie aux alentours, et pourra donner naissance à une population d'individus qui formera un îlot de réintroduction de l'espèce. Il serait très intéressant de maintenir ces individus, et éventuellement d'en planter de nouveaux dans l'espace urbain. Des plants sont disponibles en pépinière à Sinnamary.





Lauraceae - *Cinnamomum verum* - Cannelier

Arbre introduit à l'époque coloniale pour produire la célèbre écorce de cannelle, épice populaire pour ses propriétés médicinales et aromatiques. Avec le déclin des exploitations coloniales, les exploitations de canneliers ont périclité, et seuls quelques plants ont perduré dans les jardins. Il n'est pas très commun dans les pépinières, mais la multiplication est possible en récupérant directement les graines sur un arbre mature, cette espèce se maintient donc dans les jardins particuliers.



Lecythidaceae - *Couroupita guianensis* - Arbre à boulets de canon

Arbre bien représenté à Rémire, remarquable par sa floraison cauliflore (qui fleurit et fructifie directement sur le tronc et les branches) et ses gros fruits sphériques qui lui ont donné son surnom d'arbre à boulet de canon. La commune de Rémire-Monjoly représente un sanctuaire pour cette espèce, avec la seule grosse population de Guyane. L'espèce se trouve ici en limite de son aire de répartition. L'arbre est fréquent sur le sentier du Rorota, ainsi qu'en milieu urbain, souvent à la jonction entre aménagements urbains et jardins privés. Cet arbre peu commun serait intéressant à utiliser largement en ornemental, dans les situations où ses fruits ne représentent pas de danger : éviter les surplombs de trottoirs ou de bancs.



Malvaceae - *Adansonia digitata* - Baobab

Un seul baobab est connu à Rémire-Montjoly, bien qu'il ne soit pas exclu que d'autres individus soient dans des jardins privés. Le baobab commence à être de bonne taille. Il appartient à la variété sénégalaise, il a donc une silhouette moins typique que la variété malgache. Il représente néanmoins un élément original et notoire dans la commune, et sa plantation il y a des décennies était une bonne initiative des agents municipaux.



Malvaceae - *Ceiba pentandra* - Fromager

Arbre au port remarquable pouvant atteindre des proportions énormes, très populaire en Guyane, et véhiculant des croyances spirituelles pour de nombreux peuples guyanais. Emblématique de Rémire où il est très présent, de nombreux individus imposants sont connus et admirés par les habitants de la commune et les visiteurs de passage. Il est présent aussi bien dans des milieux anthropisés qu'en milieu naturel et sur les monts boisés, de nombreux individus sont notamment présents sur le mont Rorota. Sa croissance rapide en fait un arbre ornemental intéressant, pouvant atteindre des proportions imposantes en seulement une vingtaine ou une trentaine d'années. Il supporte très bien la taille. Les fibres de ses fruits ont des propriétés hydrofuges et sont utilisées dans certains matériaux industriels (isolants phoniques et thermiques, couvertures, couettes, oreillers, gilets de sauvetage...). Elles sont également utilisées par certains oiseaux pour confectionner leur nid.





Moraceae - *Ficus benjamina*

Espèce introduite, remarquable par son port particulier, avec des racines adventives qui pendent du tronc et des branches. Il peut atteindre une taille imposante quand son développement n'est pas entravé, mais il peut également être taillé sous forme de haie ou de buisson. Il supporte très bien la taille et présente un feuillage dense quand il est taillé, ce qui en fait un arbuste malléable, pouvant adopter des formes très différentes et ornementales. Une population proche de Saül est suspectée de commencer une reproduction spontanée, ce qui pourrait être problématique si l'espèce devient envahissante. Taillé régulièrement sous forme de haie, l'espèce fructifie moins souvent, le potentiel envahissant est donc moins problématique quand il est maintenu sous cette forme.



Moraceae - *Ficus nymphaeifolia*

Cette espèce fait partie des « figuiers étrangleurs », arbres héli-épiphytes qui germent sur les branches d'un autre arbre, puis se développent sur leur hôte, au point parfois de l'étrangler en enserrant son tronc. Cet arbre à la forme spectaculaire est très populaire en Guyane, et de nombreuses croyances de différentes cultures s'y rapportent. Quand il pousse sur un palmier, notamment le palmier Maripa (*Attalea maripa*) sa croissance ne tue pas l'hôte, et résulte en une composition végétale remarquable. Il est parfois planté ou maintenu dans les aménagements urbains, mais il pourrait également être intéressant de l'utiliser en association avec le palmier Maripa, pour créer des aménagements spectaculaires.

Il est commun sur les monts boisés, et de manière générale partout dans les forêts de Guyane. Sur le sentier du Rorota, plusieurs individus sont bien visibles du sentier et pourraient être balisés pour le public. Un individu imposant est présent dans l'écoquartier Vidal. Il est très proche de certains bâtiments, et il est important de veiller à bien élaguer régulièrement les vieilles branches qui présentent un risque de chute, et éventuellement de rééquilibrer le poids du houppier, pour éviter une chute de l'arbre en cas de tempête.





Myrtaceae - *Pimenta racemosa* - Bois d'Inde

Arbre présentant un aspect esthétique intéressant grâce à son feuillage coriace et luisant, et son tronc qui desquame, à la forme particulière. Ses feuilles sont utilisées comme condiment. On le trouve parfois dans les vieux jardins créoles, car il était abondamment planté avant. Il est aujourd'hui beaucoup moins planté en raison d'une faible disponibilité en pépinière. Il serait intéressant de relancer la production de plants afin de renouveler les effectifs de la commune, car au fur et à mesure que les individus matures vieillissent et meurent, la population diminue.





Oxalidaceae - *Averrhoa carambola* - Carambolier

Quelques pieds remarquables de caramboliers se trouvent devant une vieille maison créole. Ils ont été taillés pendant plusieurs décennies, et sont intégrés dans l'espace public alors qu'ils sont sur un terrain privé. Ce travail artistique respecté par les agents d'entretien et la population met en valeur l'identité paysagère guyanaise, et de Rémire-Monjoly plus spécifiquement. Il améliore également l'aspect visuel de la commune. Ce genre d'initiative devrait être largement encouragé.



Poaceae - *Guadua macrostachya*

Poacée bambusiforme souvent confondue avec le bambou, présente par bosquet le long de la route des plages. Cette population est en limite d'aire de répartition : il s'agit de la station connue la plus au nord. En Guyane, l'espèce est surtout présente sur le bas Oyapock et la basse Approuague. Cette espèce rare, qui subit une pression urbaine importante, doit être préservée, en sanctuarisant ses populations par exemple.





Sapotaceae - *Pouteria macrophylla* - Jaune d'œuf

Arbre autochtone bien connu des habitants pour son fruit comestible, à la texture farineuse rappelant un jaune d'œuf cuit. Cette espèce s'implante spontanément dans les jardins et les aménagements urbains, ainsi que dans les forêts secondaires aux alentours. En plus d'être appréciés par les habitants, ses fruits représentent un pan important du régime alimentaire de nombreux animaux urbains et péri-urbains, comme les agoutis, les tatous, les chauves-souris, et certain marsupiaux et petits rongeurs.

Il s'agit ici de l'espèce spontanée en Guyane. Une autre espèce non locale est communément plantée, *Pouteria campechiana*, produisant des fruits plus gros et encore plus appréciés.





Autres arbres inventoriés

☐ Rémire-Montjoly

Autres arbres inventoriés

- Anacardiaceae - *Spondias purpurea*
- Anacardiaceae - *Tapirira guianensis*
- Annonaceae - *Cananga odorata*
- Annonaceae - *Xylopia frutescens*
- Apocynaceae - *Plumeria rubra*
- Arecaceae - *Acrocomia aculeata*
- Bignoniaceae - *Crescentia cujete*
- Bignoniaceae - *Tabebuia heterophylla*
- Chrysobalanaceae - *Parinari campestris*
- Ebenaceae - *Diospyros sp*
- Erythroxylaceae - *Erythroxylum sp*
- Fabaceae - *Albizia saman*
- Fabaceae - *Andira inermis*
- Fabaceae - *Clitoria fairchildiana*
- Fabaceae - *Gliricidia sepium*
- Fabaceae - *Pterocarpus santalinoides*
- Fabaceae - *Tamarindus indica*
- Lamiaceae - *Tectona grandis*
- Lauraceae - *Persea americana*
- Lecythidaceae - *Bertholletia excelsa*
- Lythraceae - *Lagerstroemia indica*
- Malvaceae - *Pachira aquatica*
- Malvaceae - *Theobroma cacao*
- Meliaceae - *Azadirachta indica*
- Meliaceae - *Guarea guidonia*
- Myrtaceae - *Syzygium malaccense*
- Oxalidaceae - *Averrhoa carambola*
- Rubiaceae - *Genipa americana*
- Sapindaceae - *Majidea zanguebarica*
- Sapindaceae - *Melicoccus bijugatus*
- Sapotaceae - *Chrysophyllum cainito*
- Sapotaceae - *Manilkara zapota*

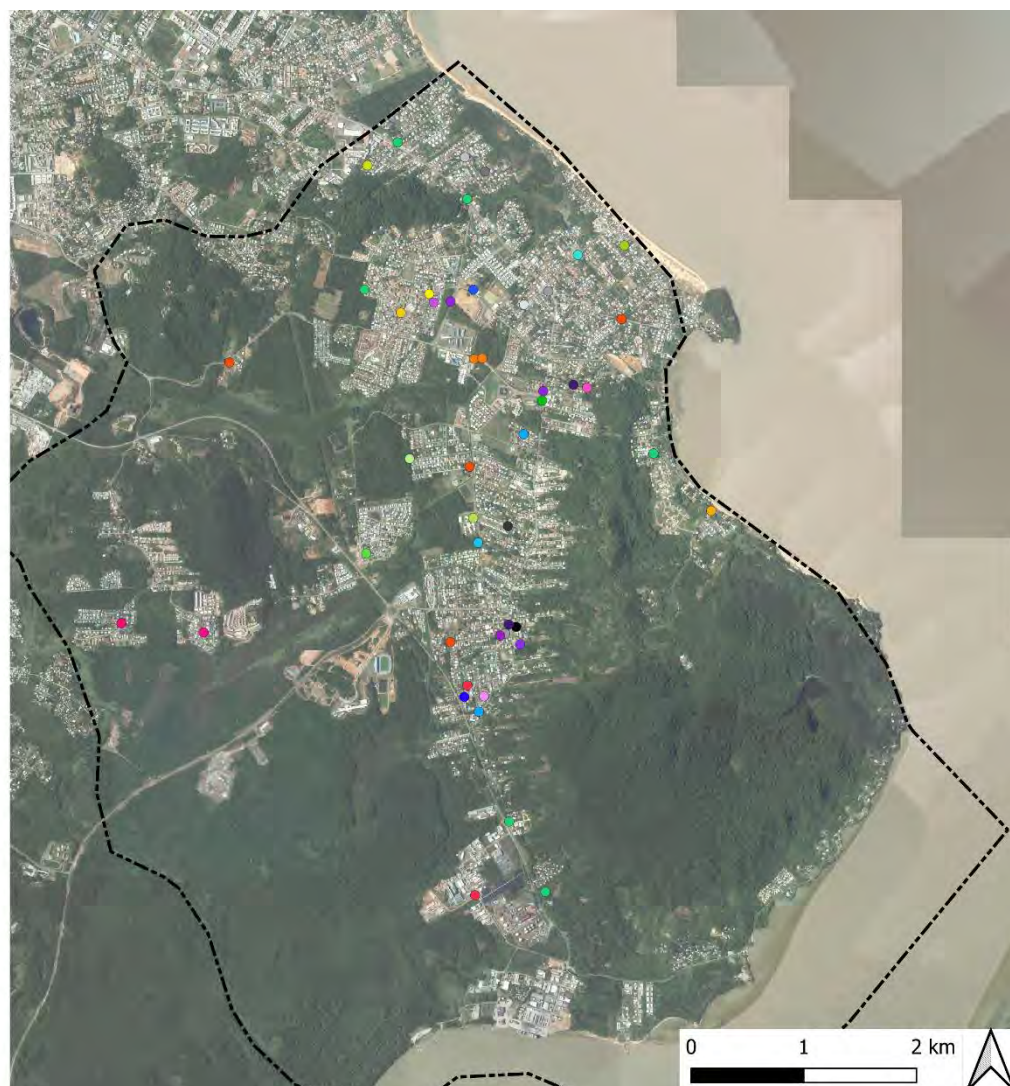


Figure 6 : Localisation des arbres inventoriés

Anacardiaceae - Spondias purpurea - Mombin jamaïque

Arbuste qui donne des fruits ressemblants aux mombins, mais dont la fructification est étalée sur toute l'année.

Anacardiaceae - Tapirira guianensis - Mombin fou

Petit arbre très commun des friches et forêts secondaires à proximité des zones urbaines. Il produit une abondance de fleurs très nectarifères pour les insectes, et des fruits très appréciés des oiseaux.

Annonaceae - Cananga odorata - Ylang Ylang

Arbre remarquable par sa floraison extrêmement odorante. Cet arbre est cultivé à Mayotte et Madagascar pour la production d'huile essentielle.

Annonaceae - Xylopia frutescens

Arbre commun dans les forêts secondaires aux abords des agglomérations. Les graines de cet arbre étaient autrefois utilisées comme épices.

Apocynaceae - Plumeria rubra - Frangipanier rouge

Petit arbre remarquable par son port dénudé et ses floraisons abondantes et parfumées. La plante est populaire dans les jardins, mais aussi dans les cimetières.

Arecaceae - Acrocomia aculeata - Moucaya

Palmier à l'air de répartition uniquement côtière en Guyane, à préserver.

Bignoniaceae - Crescentia cujete - Calebasse

Arbuste très populaire dans les jardins de Rémire-Montjoly, régulièrement utilisé dans les aménagements urbains. Ses gros fruits non comestibles servent à faire des récipients ou de l'artisanat.

Bignoniaceae - Tabebuia heterophylla - Poirier des Antilles

Arbre ornemental très utilisé dans les aménagements urbains. Potentiellement envahissant, car des phénomènes de multiplication spontanée ont été observés.

Chrysobalanaceae - Parinari campestris - Gaulette

Arbre commun des forêts côtières de Guyane, remarquable par son port et la couleur de son feuillage. Son bois blanc très fendif est utilisé pour la confection de cloisons et de panneaux muraux.

Ebenaceae - Diospyros blancoi - Caca chat

Arbre très peu commun en Guyane, remarquable par sa fructification produisant des fruits ressemblant à des fraises et à la forte odeur de crotte de chat.

Erythroxylaceae - Erythroxylum sp

Petit arbuste typique des zones rocheuses côtières, appartenant au genre de la coca.

Fabaceae - Albizia saman - Arbre à pluie

Anciennement nommé Samanea saman. Parfois plantée comme ornementale, cette espèce exotique est à surveiller.

Fabaceae - Clitoria fairchildiana

Arbre à croissance rapide, très utilisé dans les aménagements urbains. Cette espèce exotique peut avoir une dynamique de multiplication spontanée, mais n'est pas très préoccupante en Guyane.

Fabaceae - Gliricidia sepium - Gliricidia

Plante introduite à l'époque coloniale qui servait alors à délimiter les parcelles. Cette plante fixatrice d'azote est souvent utilisée en agroforesterie.

Fabaceae - Pterocarpus santalinoides - Moutouchi

Arbre remarquable par sa floraison jaune annuelle. Son bois est également apprécié en ébénisterie. Seuls quelques spécimens sauvages sont présents sur la commune. Il pourrait être plus largement planté dans les aménagements urbains.

Fabaceae - Tamarindus indica - Tamarin

Petit arbre au port original, produisant des fruits à la pulpe comestible acidulée

Lauraceae - Persea americana - Avocatier

Très populaire et commun dans tous les jardins, cet arbre produit des fruits très appréciés.

Lecythidaceae - Bertholletia excelsa - Noix du Para

Grand arbre qui produit les fruits appelé noix du Para ou noix du Brésil. L'individu que nous avons observé est présent dans un jardin privé. Dans le cadre d'aménagements urbains, les fruits durs et lourds présentent un risque de sécurité.

Lythraceae - Lagerstroemia indica

Arbre à la floraison remarquable violette, utilisé depuis longtemps dans les aménagements urbains.

Malvaceae - Pachira aquatica - Cacao rivière

Arbre autochtone au port et à la floraison remarquable. Il pourrait être planté plus fréquemment, notamment en bordure de canaux.

Malvaceae - Theobroma cacao - Cacaoyer

Arbuste emblématique de l'ancienne économie Guyanaise. Quelques vieux spécimens sont présents dans les jardins. On peut en trouver aussi dans les forêts secondaires qui datent de l'époque coloniale.

Meliaceae - Azadirachta indica - Neem

Arbre ornemental récemment popularisé en Guyane.

Meliaceae - Guarea guidonia

Petit arbre, très commun à Rémire-Montjoly, remarquable par sa fructification ornementale, bien que les fruits ne soient pas comestibles.

Myrtaceae - Syzygium malaccense - Pomme d'amour

Arbre fruitier très commun dans les jardins.

Oxalidaceae - Averrhoa bilimbi - Bilimbi

Petit arbuste aux fruits cauliflores acides, ressemblant à des cornichons, très populaire dans les vieux jardins créoles.

Rubiaceae - Genipa americana - Genipa

Arbre emblématique des cultures des peuples autochtones de la Guyane, dont les fruits sont utilisés pour produire une teinture noire.

Sapindaceae - Majidea zanguebarica - perle de Zanzibar

Petit arbuste ornemental remarquable par son feuillage et sa fructification.

Sapindaceae - Melicoccus bijugatus - Quenette

Arbre populaire, au fruit comestible.

Sapotaceae - Chrysophyllum cainito - Caïmite

Arbre produisant des fruits comestibles, remarquable par son feuillage cuivré. Il peut perdurer très longtemps après l'abandon d'un terrain, et de gros individus datant de l'époque coloniale sont encore présents en forêt.

Sapotaceae - Manilkara zapota - Sapotille

Arbre fruitier commun dans les jardins de Rémire-Montjoly et très populaire.

Verbenacea - Tectona grandis - Teck

Bois très populaire commercialisé internationalement, dont le bois sert en construction et en ébénisterie. Seuls quelques spécimens sont présents à Rémire-Montjoly.

Espèces Exotiques Envahissantes (EEE)

Quelques espèces exotiques envahissantes ont été repérées lors de nos prospections dans la commune.

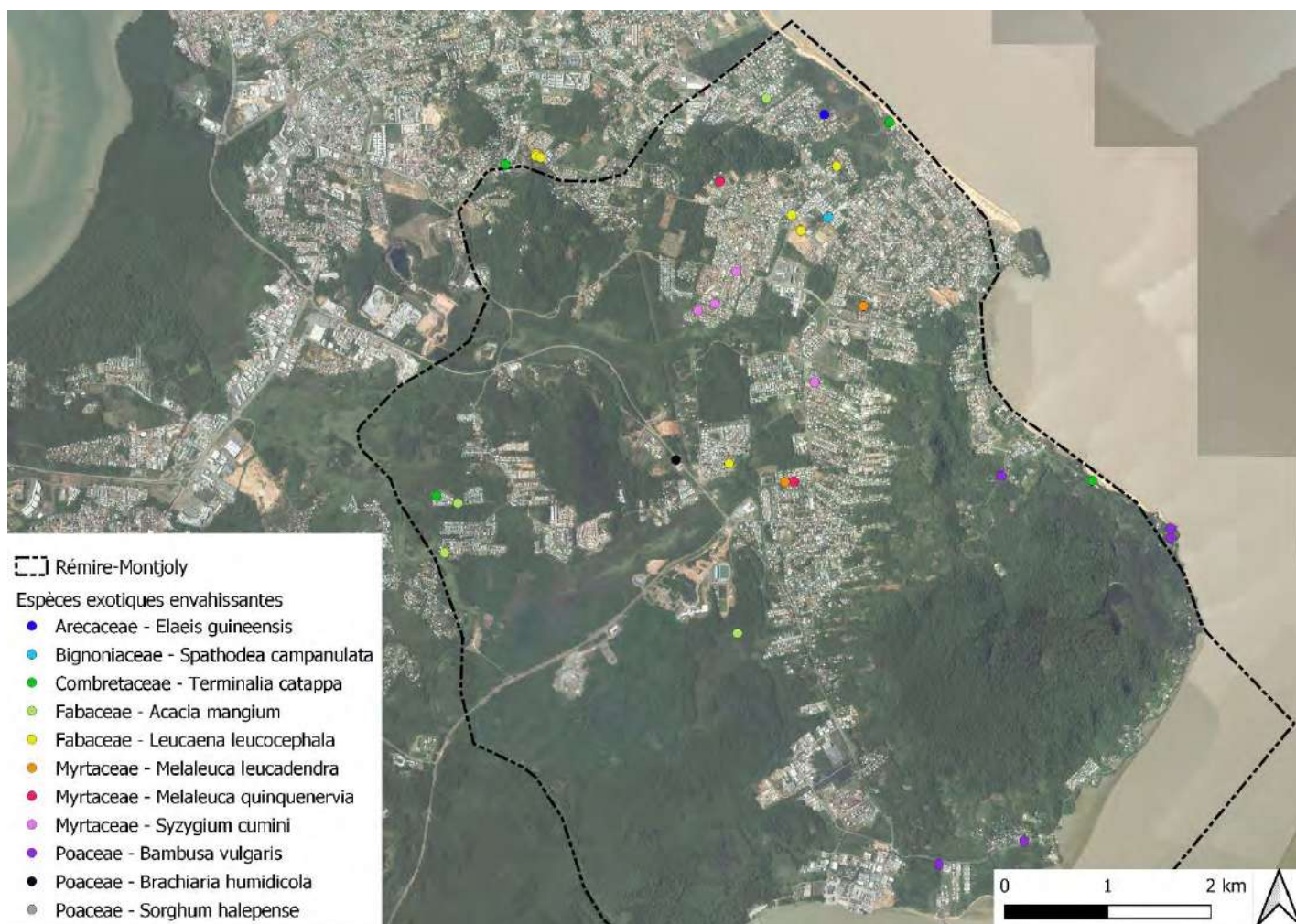


Figure 7 : Localisation des Espèces Exotiques Envahissantes

Arecaceae - *Elaeis guineensis* - Palmier à huile, Awara dendé

Arbre ornemental populaire en Guyane. Il ne pose pas de problème sur la commune de Rémire-Montjoly.

Bignoniaceae - *Spathodea campanulata* - Tulipier du Gabon

Arbre ornemental introduit depuis longtemps en Guyane, remarquable par sa floraison rouge. Il peut avoir un comportement reproductif spontané.

Combretaceae - *Terminalia catappa* - Amandier peyi

Arbre très commun dans les paysages urbains du littoral. Il s'agit d'une espèce potentiellement envahissante, mais qui est bien naturalisée en Guyane et ne présente donc pas d'enjeux.

Fabaceae - *Acacia mangium*

Espèce exotique envahissante à éradiquer. Elle est peu présente sur la commune de Rémire-Montjoly.

Fabaceae - *Leucaena leucocephala*

Espèce exotique envahissante bien implantée dans de nombreux quartiers de la commune. Elle sera difficile à éradiquer.

Myrtaceae - Melaleuca leucadendra

Espèce exotique envahissante à éradiquer.

Myrtaceae - Melaleuca quinquenervia

Espèce exotique envahissante à éradiquer. Peu présente pour l'instant sur la commune, une stratégie de lutte peut être facilement mise en place.

Myrtaceae - Syzygium cumini

Espèce exotique envahissante qui pousse spontanément dans de nombreuses zones urbaines de Guyane. Sa fructification est remarquable et comestible.

Poaceae - Bambusa vulgaris - Bambou

Espèce exotique envahissante introduite à l'époque coloniale, très dynamique, difficile à entretenir et à contenir. Très représenté à Rémire-Monjoly.

Poaceae - Brachiaria humidicola - Kikouyou

Herbe qui a été introduite pour les pâturages en Guyane, à la dynamique de propagation très forte.

Poaceae - Sorghum halepense

L'espèce semble avoir été introduite dans des mélanges de graines pour pigolette. Aujourd'hui l'espèce est en pleine dynamique de colonisation. Cette graminée est difficile à entretenir et à contenir, et peut poser des problèmes sanitaires.

Sources

- C.S.R.P.N., 2000. Liste des plantes rares, endémiques, menacées et patrimoniales de la Guyane française, complétée et validée par le Conseil Scientifique Régional du Patrimoine Naturel (C.S.R.P.N.) des 3 et 4 février 2000 <<http://herbier.u-strasbg.fr/index.php?id=366>>
- Flore de Guyane <<https://floredeguyane.piwigo.com>>
- GRANVILLE J.-J. de, 1990. Les formations végétales primaires de la zone intérieure de Guyane. In : Gestion de l'écosystème forestier et aménagement de l'espace régional.
- GRANDVILLE J.J. de, GAYOT M. Guide des palmiers de Guyane. Onf sylvetude 2014
- GUITET S., BRUNAUX O., GRANVILLE J.J. de, GONZALEZ Sophie, RICHARD-HANSEN C., SABATIER D. (collab.). (2015). Catalogue des habitats forestiers de Guyane. Cayenne : ONF, 120 p. ISBN 978-2-84207-384-8
- HOFF. Code CORINE biotopes de Guyane [en ligne]. Herbarium de l'université de Strasbourg <<https://herbier.unistra.fr/flore-et-vegetation-doutre-mer/flore-et-vegetation-de-guyane/code-corine-biotopes-de-guyane-francaise>>
- I.R.D. AUBLET2 base de données de l'herbier de Cayenne (CAY). <<http://www.cayenne.ird.fr/aublet2/>>
- La Chaussette Rouge <<http://www.lachaussetterouge.fr/>>
- STEYERMARK, J.A. Flora of the Venezuelan Guayana, Timber Press, Missouri Botanical Garden Press, 1998. 6543p.
- SILLAND P. et DALBAN-PILON C. *Etude botanique AEX Million - Caractérisation des habitats en vue d'une exploitation minière*. Novembre 2020.
- SILLAND P. et DALBAN-PILON C. *Multiplication de deux plantes rares (Cordia fulva et Machaerium altiscandens) sur le futur site d'implantation d'une centrale photovoltaïque à Maripasoula*. Septembre 2020.
- Tropicos.org. Missouri Botanical Garden. 02 Jun 2020 <<http://www.tropicos.org>>

Données cartographiques :

- SCAN Express version 1.0, collection d'images cartographiques numériques produites par l'Institut national de l'information géographique et forestière (IGN)
- Prises de vues satellitaires ou aériennes des territoires : BD ORTHO® Version 2.0 et ORTHO HR® Version 1.0, orthophotographies produites par l'Institut national de l'information géographique et forestière (IGN)

Logiciel de traitement cartographique :

- Équipe de développement de QGIS (2018). Système d'information géographique QGIS. Open Source Geospatial Foundation Project.

Annexe A : Liste des plantes inventoriées sur la commune

Famille	Taxon	Caractéristique
Anacardiaceae	<i>Mangifera indica</i>	Remarquable
Anacardiaceae	<i>Spondias mombin</i>	Remarquable
Anacardiaceae	<i>Spondias purpurea</i>	
Anacardiaceae	<i>Tapirira guianensis</i>	
Annonaceae	<i>Cananga odorata</i>	
Annonaceae	<i>Xylopia frutescens</i>	
Apocynaceae	<i>Plumeria rubra</i>	
Arecaceae	<i>Acrocomia aculeata</i>	
Arecaceae	<i>Astrocaryum vulgare</i>	Remarquable
Arecaceae	<i>Bactris major</i>	Remarquable
Arecaceae	<i>Elaeis guineensis</i>	EEE
Arecaceae	<i>Mauritia flexuosa</i>	Remarquable
Bignoniaceae	<i>Crescentia cujete</i>	
Bignoniaceae	<i>Handroanthus serratifolius</i>	Remarquable
Bignoniaceae	<i>Spathodea campanulata</i>	EEE
Bignoniaceae	<i>Tabebuia heterophylla</i>	
Bixaceae	<i>Bixa orellana</i>	Remarquable
Burseraceae	<i>Protium heptaphyllum</i>	Remarquable
Chrysobalanaceae	<i>Parinari campestris</i>	
Combretaceae	<i>Terminalia catappa</i>	EEE
Ebenaceae	<i>Diospyros blancoi</i>	
Erythroxylaceae	<i>Erythroxylum sp</i>	
Fabaceae	<i>Acacia mangium</i>	EEE
Fabaceae	<i>Albizia saman</i>	
Fabaceae	<i>Andira inermis</i>	Remarquable
Fabaceae	<i>Clitoria fairchildiana</i>	
Fabaceae	<i>Delonix regia</i>	Remarquable
Fabaceae	<i>Erythrina fusca</i>	Remarquable
Fabaceae	<i>Gliricidia sepium</i>	
Fabaceae	<i>Hymenaea courbaril</i>	Remarquable
Fabaceae	<i>Leucaena leucocephala</i>	EEE
Fabaceae	<i>Pterocarpus santalinoides</i>	
Fabaceae	<i>Tamarindus indica</i>	
Lamiaceae	<i>Tectona grandis</i>	
Lauraceae	<i>Aniba rosaedora</i>	Remarquable
Lauraceae	<i>Cinnamomum verum</i>	Remarquable
Lauraceae	<i>Persea americana</i>	
Lecythydaceae	<i>Bertholletia excelsa</i>	
Lecythydaceae	<i>Couroupita guianensis</i>	Remarquable
Lythraceae	<i>Lagerstroemia indica</i>	
Malvaceae	<i>Adansonia digitata</i>	Remarquable
Malvaceae	<i>Ceiba pentandra</i>	Remarquable
Malvaceae	<i>Pachira aquatica</i>	
Malvaceae	<i>Theobroma cacao</i>	
Meliaceae	<i>Azadirachta indica</i>	
Meliaceae	<i>Guarea guidonia</i>	
Moraceae	<i>Ficus benjamina</i>	Remarquable
Moraceae	<i>Ficus nymphaeifolia</i>	Remarquable
Myrtaceae	<i>Melaleuca leucadendra</i>	EEE

Famille	Taxon	Caractéristique
Myrtaceae	<i>Melaleuca quinquenervia</i>	EEE
Myrtaceae	<i>Pimenta racemosa</i>	Remarquable
Myrtaceae	<i>Syzygium cumini</i>	EEE
Myrtaceae	<i>Syzygium malaccense</i>	
Oxalidaceae	<i>Averrhoa bilimbi</i>	
Oxalidaceae	<i>Averrhoa carambola</i>	Remarquable
Poaceae	<i>Bambusa vulgaris</i>	EEE
Poaceae	<i>Brachiaria humidicola</i>	EEE
Poaceae	<i>Guadua macrostachya</i>	Remarquable
Poaceae	<i>Sorghum halepense</i>	EEE
Rubiaceae	<i>Genipa americana</i>	
Sapindaceae	<i>Majidea zaquebarica</i>	
Sapindaceae	<i>Melicoccus bijugatus</i>	
Sapotaceae	<i>Chrysophyllum cainito</i>	
Sapotaceae	<i>Manilkara zapota</i>	
Sapotaceae	<i>Pouteria macrophylla</i>	Remarquable