



ATLAS DE LA BIODIVERSITÉ SAUMANE-DE-VAUCLUSE



Commune de
SAUMANE DE VAUCLUSE



Financé par
l'Union européenne
NextGenerationEU

Conservatoire
d'espaces naturels
Provence-Alpes-Côte d'Azur

AVEC LE SOUTIEN FINANCIER DE :



Laurence Chabaud-Geva © Mairie de Saumane-de-Vaucluse

EDITO

Madame, Monsieur, Chères Saumanaises, Chers Saumonais, Chers amis,

Lorsque notre conseil municipal s'est engagé dans la réalisation d'un Atlas de la Biodiversité, j'ai entendu beaucoup de doutes ; et pourtant, les deux années qui se sont écoulées depuis ont montré l'intérêt porté par nombre d'entre vous à ce sujet si important qu'est celui de la protection de la biodiversité.

Certes, notre commune, de par sa situation géographique au cœur des Monts de Vaucluse et avec une rivière exceptionnelle qu'est la Sorgue, ne manque pas de richesses déjà connues par les spécialistes, parfois un peu moins par les habitants eux-mêmes.

Vous avez été nombreuses et nombreux à participer à nos réunions publiques, sorties nature et inventaires participatifs, qui nous ont permis d'enrichir la connaissance de notre patrimoine naturel. C'est le fruit de ce travail que j'ai le plaisir de vous présenter aujourd'hui : un état des lieux qui confirme la richesse de la biodiversité sur notre commune et qui nous invite à encore mieux la protéger.

La protection de la biodiversité est un enjeu majeur pour les générations futures et nous ne souhaitons pas nous arrêter là. Demain, notre commune se portera candidate pour l'obtention du label « Territoire engagé pour la nature ».

Nous comptons sur vous toutes et tous pour poursuivre le chemin avec nous.

Bonne lecture !

Laurence CHABAUD-GEVA,
Maire de Saumane-de-Vaucluse

Photo de 1^{ère} et 4^{ème} de couverture : Valescure © L. CHABAUD-GEVA

Mise en page et illustrations : U. SCHUMPP & G. BIAU - CEN PACA

L'ABC DE SAUMANE-DE-VAUCLUSE

LE TERRITOIRE ET SON CONTEXTE

Située entre les contreforts des Monts de Vaucluse et la plaine des Sorgues, la commune de Saumane de Vaucluse possède un patrimoine architectural, naturel et paysager remarquable issu de son histoire mais aussi de la diversité des milieux naturels dans un contexte méditerranéen. Voisine de communes ayant un fort pouvoir attractif tant sur le plan touristique qu'économique, comme l'Isle sur la Sorgue, Fontaine de Vaucluse ou Velleron, Saumane fait face à un contexte d'urbanisation local important qui pourrait la mettre en péril. Toutefois, consciente de la nécessité de protéger ce patrimoine, celle-ci agit depuis de nombreuses années en ce sens notamment grâce à la gestion conservatoire du Vallon de Valescure en collaboration avec le Conservatoire d'espaces naturels de Provence-Alpes-Côte d'Azur mais aussi grâce à la maîtrise de l'aménagement urbain de son territoire.

Soucieuse d'intégrer les enjeux environnementaux dans sa politique communale dans la révision à venir de son Plan Local d'Urbanisme, Saumane souhaite grâce à cet Atlas connaître et faire connaître la biodiversité de son territoire pour mieux la protéger.

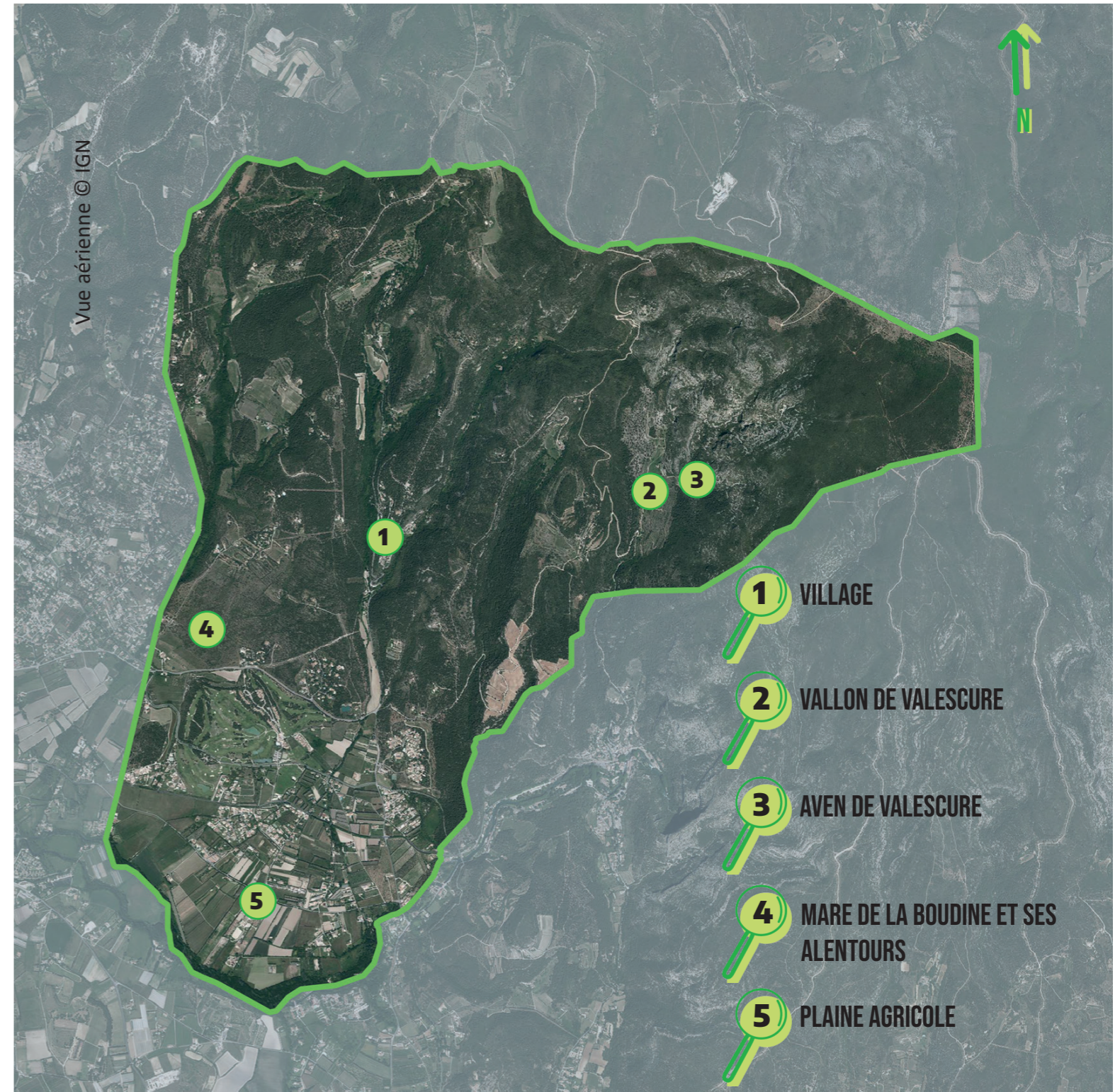
LES ACTIONS DÉJÀ ENTREPRISES PAR LA COMMUNE

La préservation du patrimoine naturel communal est un engagement fort et de longue date pour la commune de Saumane de Vaucluse, qui s'est traduit dès 2002 par un partenariat avec le Conservatoire d'espaces naturels de Provence-Alpes-Côte d'Azur (CEN PACA) pour la gestion du site naturel de Valescure (400 ha). Cette collaboration et les actions déployées permettent de préserver ce haut lieu de biodiversité, avec en particulier l'accueil de grands rapaces (Vautour percnoptère) et la protection d'une colonie de chiroptères (Minioptère de Schreibers).

LA MISE EN PLACE D'UN ATLAS DE LA BIODIVERSITÉ COMMUNALE

Afin d'inscrire cette démarche de préservation de la biodiversité dans le temps et l'aménagement de son territoire, la commune de Saumane s'est engagée en 2021 dans un Atlas de la biodiversité communale (ABC). Cet Atlas permet de mieux connaître la richesse de la biodiversité présente sur l'ensemble du territoire saumane, enrichir ses connaissances sur des groupes d'espèces animales et végétales jusqu'alors peu étudiés, sensibiliser les acteurs locaux pour la prise en compte de cette biodiversité et enfin aménager le territoire en toute connaissance des enjeux écologiques présents.

LE TERRITOIRE DE LA COMMUNE



LE CONSERVATOIRE D'ESPACES NATURELS DE PROVENCE-ALPES-CÔTE D'AZUR

Le Conservatoire d'espaces naturels de Provence-Alpes-Côte d'Azur est un des 24 Conservatoires d'espaces naturels de France. Créé en 1975 sous statut associatif à but non lucratif, il est agréé au titre de la protection de la nature dans un cadre régional. Il bénéficie également d'un agrément au titre du débat public et d'un agrément Etat-Région, reçu le 6 juin 2014, au titre de l'article L.414-11 du Code de l'environnement. Le Conservatoire d'espaces naturels de Provence-Alpes-Côte d'Azur a pour objectif la conservation des espèces et des espaces naturels remarquables de la Région Provence-Alpes-Côte d'Azur. Son action s'articule autour de cinq axes majeurs :

CONNAÎTRE

- Réaliser des études scientifiques pour mieux connaître la faune, la flore, les habitats naturels et déterminer les enjeux de conservation.
- Effectuer des inventaires et des suivis écologiques pour évaluer la pertinence des actions mises en œuvre.
- Capitaliser et diffuser les connaissances sur le patrimoine naturel régional.

GÉRER

- Réaliser pour chaque site acquis ou conventionné, un plan de gestion sur plusieurs années, qui définit les enjeux écologiques, les usages et les actions à mettre en œuvre.
- Assurer la gestion de ces espaces naturels : restauration, aménagement, entretien, animation et, si nécessaire, police de l'environnement.

PROTÉGER

- Acquérir, louer des terrains remarquables pour leur biodiversité, passer des conventions avec des propriétaires publics ou privés, afin de garantir la protection des sites à long terme.

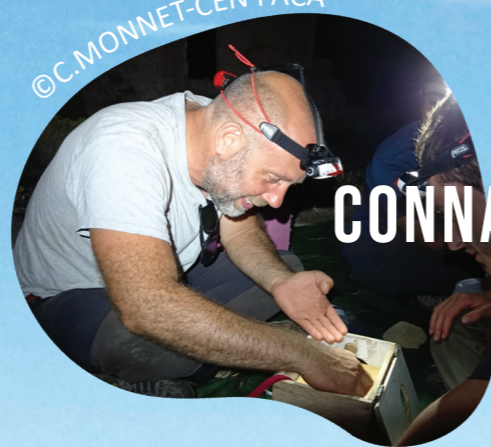
VALORISER

- Informer et sensibiliser le public pour l'amener à prendre conscience de la valeur patrimoniale des espèces et de leurs habitats, et de la nécessité de les conserver pour les générations futures.

ACCOMPAGNER

- Proposer à l'Etat et à ses établissements, aux collectivités territoriales et à leurs groupements un accompagnement dans la définition, l'animation, la mise en œuvre et l'évaluation des politiques publiques en faveur de la préservation de la biodiversité et des territoires ruraux.

© C. MONNET-CEN PACA



CONNAÎTRE



GÉRER

© V. MARIANI-CEN PACA

CHIFFRES CLÉS

- 116 SITES GÉRÉS
- 18 647 HA PROTÉGÉS
- 10 PLANS NATIONAUX D'ACTION
- 1 PROGRAMME LIFE
- 55 SALARIÉS POUR 40 ETP
- 140 PARTENAIRES PUBLICS ET PRIVÉS
- 600 ADHÉRENTS
- 1 ÉCOMUSÉE RÉSERVE NATURELLE NATIONALE
- 80 ACTIVITÉS NATURE PAR AN

VALORISER

© E. LANFRANCHI-CEN PACA



PROTÉGER

© S. BENCE-CEN PACA



© L. KELLER-CEN PACA



ACCOMPAGNER

L'ABC DE SAUMANE-DE-VAUCLUSE

QU'EST-CE QUE C'EST ?

L'Atlas de la biodiversité communale (ABC) est un inventaire des milieux et des espèces sur un territoire donné. Il implique l'ensemble des acteurs d'une commune en faveur de la préservation de son patrimoine naturel.

UNE LOGIQUE D'ACTIONS POUR LA CONNAISSANCE ET LA PROTECTION D'UN TERRITOIRE


La réalisation de cet inventaire démarre par une synthèse des connaissances actuelles. Il est alors possible de définir des inventaires à mener en priorité et un calendrier de prospections. Les résultats issus de ce travail sont analysés pour ensuite permettre d'en dresser un diagnostic et de cartographier les enjeux de biodiversité à l'échelle du territoire étudié et de les intégrer dans les démarches d'aménagement et de gestion des collectivités sous la forme de préconisations.


La mobilisation des citoyens est un élément clé des ABC. En effet, en tant que résidents du territoire, ils sont autant d'observateurs et de sentinelles de la biodiversité. C'est pour cela qu'ils sont invités à participer et s'informer durant les événements grand public (animations,


sorties, conférences...), et à transmettre régulièrement leurs observations de la faune et de la flore. Cela permet de favoriser le partage des connaissances, la sensibilisation et l'implication volontaire de chacun pour inscrire durablement les actions de préservation du patrimoine naturel dans les plans d'actions définis.

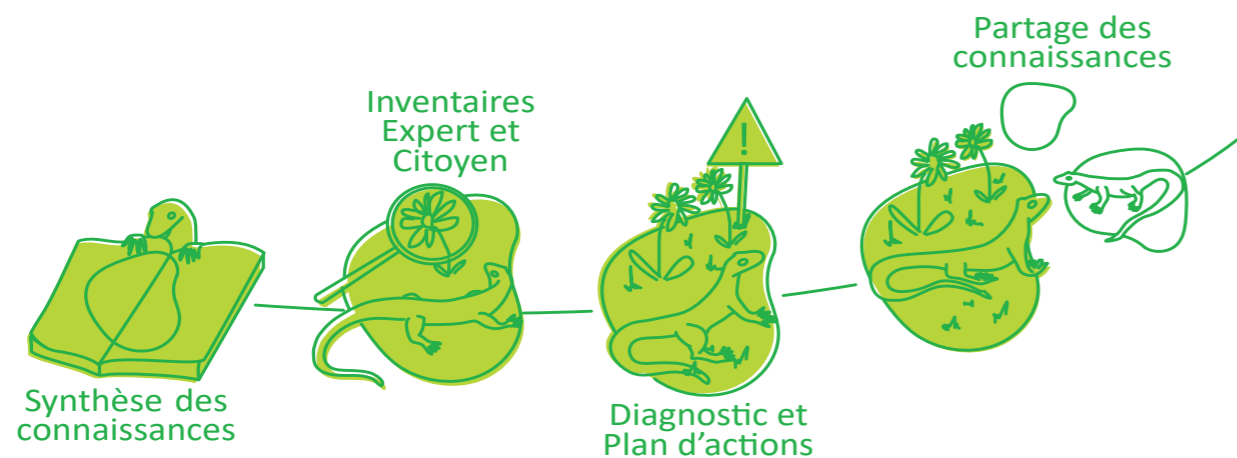
LES OBJECTIFS DE L'ABC

Le projet d'ABC de Saumane a pour objectifs :

 Apporter une connaissance sur la biodiversité communale pour une prise en compte locale des enjeux de préservation du territoire (meilleure intégration dans le cadre de la révision du PLU, plan d'actions pour l'environnement à moyen terme).

 Valoriser la biodiversité auprès des élus, des acteurs locaux et des habitants, sensibiliser aux enjeux de biodiversité du territoire, et favoriser les initiatives et les implications locales.

 Identifier des orientations d'actions/recommandations locales en faveur de la préservation de la biodiversité du territoire.



L'ABC DE SAUMANE-DE-VAUCLUSE

UN RÉSEAU D'ACTEURS LOCAUX

Afin de répondre aux différents objectifs de l'ABC, la commune de Saumane a fait appel à des partenaires locaux aux compétences avérées : le CEN PACA, l'association REVE84, le OPUS - CPIE du Vaucluse, ORBISterre et le Lycée agricole de la Ricarde. Chacun de ces partenaires amène une expertise et des compétences complémentaires que ce soit dans l'amélioration de la connaissance de la faune, dans l'animation et la sensibilisation du public et des scolaires.

Une gouvernance adaptée a été mise en place par la municipalité afin d'assurer une mise en œuvre efficace de l'Atlas. Ainsi, la commune assurait la coordination générale du projet tandis que :

- le CEN PACA assurait la coordination du volet « CONNAISSANCE et VALORISATION » en collaboration avec le REVE84
- OPUS - CPIE du Vaucluse assurait la coordination du volet « SENSIBILISATION » avec l'appui d'ORBISterre et du Lycée agricole de la Ricarde.

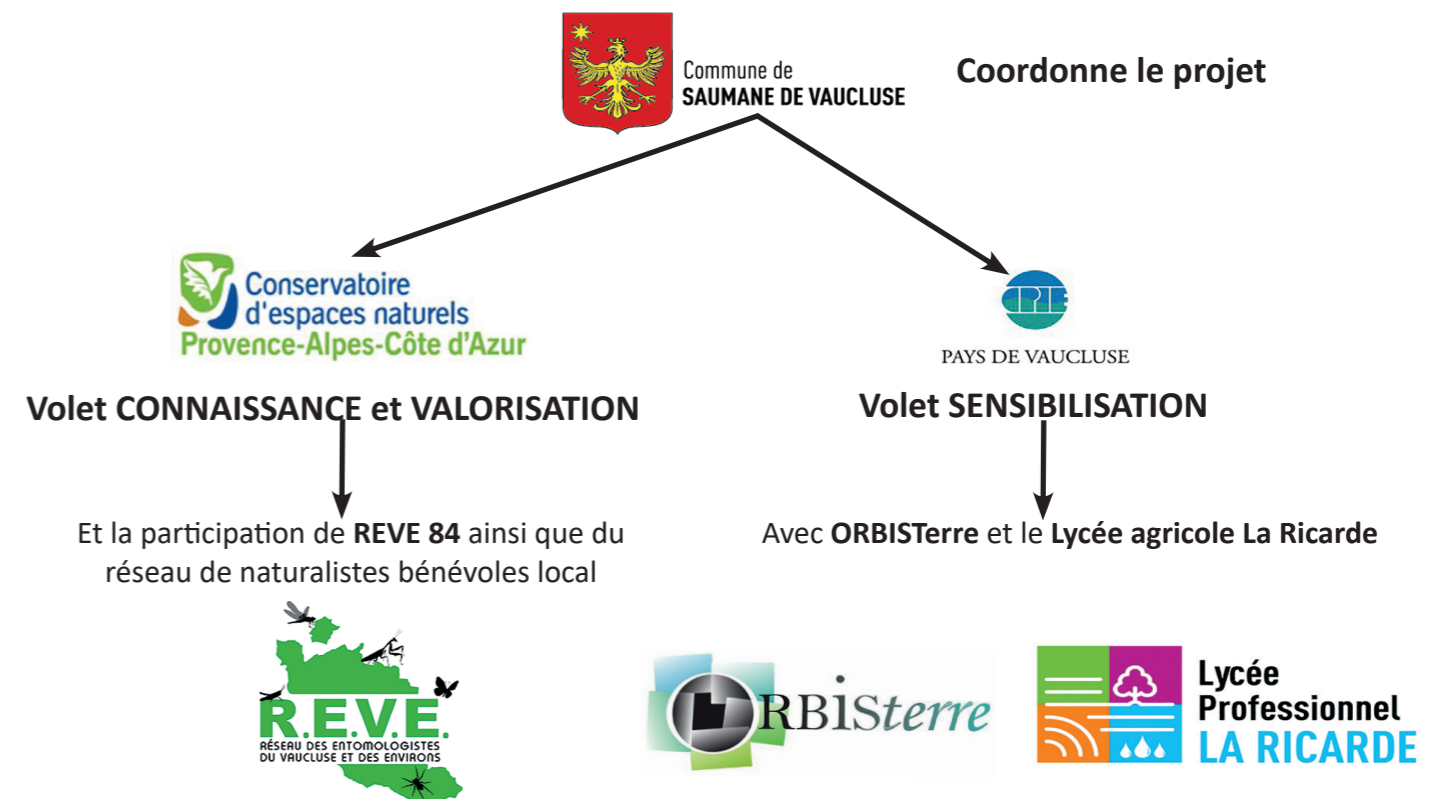
Les missions du CEN PACA dans le cadre de l'ABC :

L'état des lieux de la connaissance naturaliste

La réalisation d'inventaires sur plusieurs groupes d'espèces animales

L'information et la sensibilisation à destination des résidents de la commune

La restitution des résultats d'inventaires et des enjeux de la commune



UN INVENTAIRE SUR QUOI ?



LES OISEAUX



LES MOLLUSQUES



LES INSECTES (COLÉOPTÈRES, LÉPIDOPTÈRES, ODONATES, ORTHOPTÈRES, NEUROPTÈRES)



LES REPTILES
ET AMPHIBIENS



LES MAMMIFÈRES ET
CHIROPTÈRES

LES DIFFÉRENTS MILIEUX INVESTIGUÉS

LES MILIEUX OUVERTS ET AGRICOLES



© S. BENCE - CEN PACA

LES MILIEUX AQUATIQUES



© W. TRAVERS - CEN PACA

LES MILIEUX RUPESTRES



© F. MENETRIER - CEN PACA

LES MILIEUX BOISÉS



© L. CHABAUD-GEVA

48

INVENTAIRES
NATURALISTES
ORGANISÉS

1

SITE INTERNET
DÉDIÉ

LES

RÉSEAUX SOCIAUX

MOBILISÉS

9

INVENTAIRES PARTICIPATIFS

12

ANIMATIONS SCOLAIRES

100

PERSONNES
SENSIBILISÉES

7

ANIMATIONS GRAND PUBLIC

LA MOBILISATION CITOYENNE

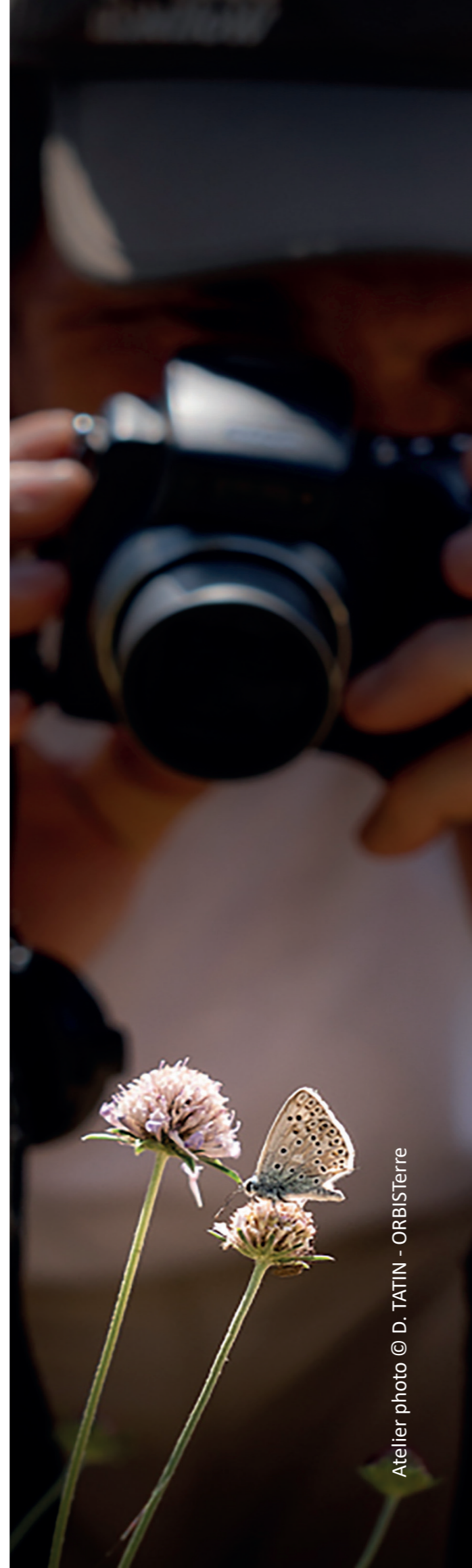
Un des axes structurants de l'ABC consiste à déployer des actions visant l'intégration de l'ensemble des acteurs locaux (citoyens, habitants, élus) dans cette démarche. Pour cela, le CEN PACA, le REVE84 et le CPIE du Vaucluse – OPUS ont mis en œuvre de nombreuses interventions auprès des différents publics (adultes et enfants, scolaires) pour les mobiliser et les informer sur le patrimoine naturel saumonais. Elles donnent l'occasion aux citoyens volontaires de participer à des inventaires naturalistes, de collecter des données, d'apprendre à observer la faune et la flore environnante. Elles ont pour vocation d'éduquer et de sensibiliser les habitants et les élus de la commune aux enjeux de la biodiversité à travers l'implication citoyenne et la pédagogie par l'action.

En proximité directe de leur lieu de vie, les citoyens peuvent découvrir des zones de biodiversité et développer une meilleure compréhension de la fragilité de ces espaces. Les citoyens peuvent ainsi s'impliquer dans leur préservation en devenant acteurs à part entière de cette mission.

L'intention est d'encourager la population saumanaise à devenir à son tour actrice de la protection de sa biodiversité.

Au cours de cet ABC, le CEN PACA a assuré la formation, la coordination et l'encadrement des citoyens bénévoles. Il s'agissait plus concrètement de :

- accompagner les participants sur le terrain et leur transmettre des connaissances
- mettre à disposition des citoyens des outils de méthodologie et d'identification de la biodiversité communale
- communiquer des informations et entretenir des échanges entre volontaires et naturalistes



7
ANIMATIONS GRAND PUBLIC

9
INVENTAIRES PARTICIPATIFS

1
SITE INTERNET
DÉDIÉ

12
ANIMATIONS SCOLAIRES

48 PROSPECTIONS RÉPARTIES
SUR 26 SECTEURS

7211 OBSERVATIONS

© J.-C. TEMPIER - CEN PACA



40
ESPÈCES DE
MAMMIFÈRES

© M. MARMIER - CEN PACA



26
ESPÈCES DE
MOLLUSQUES CONTINENTAUX

© J.-C. TEMPIER - CEN PACA



15
ESPÈCES DE
CHIROPTÈRES

© W. TRAVERS - CEN PACA



11
ESPÈCES
D'AMPHIBIENS

© W. TON



136
ESPÈCES
D'OISEAUX

© S. BENCE - CEN PACA



309
ESPÈCES
D'INSECTES

© G. BLANC



15
ESPÈCES DE
REPTILES

LES **CHIFFRES-CLÉS**

587
ESPÈCES CONNUES
ACTUELLEMENT SUR LA COMMUNE



LES AMPHIBIENS ET LES MILIEUX HUMIDES PONCTUELS

Les amphibiens (crapauds, grenouilles, rainettes, tritons...) sont un groupe d'espèces caractérisé par un cycle de vie biphasique : les adultes ont un mode de vie terrestre, tandis que les jeunes (de têtards à subadultes) se développent dans l'eau.

Très dépendants du milieu aquatique pour leur survie, la disparition importante des zones humides (mares, prairies humides, fossés en eau) ces dernières décennies est une des origines de la diminution des populations des amphibiens dans le monde. Ceux-ci font partie des espèces les plus menacées en France.

Recréer ou restaurer des mares ainsi que lutter contre les collisions routières peuvent fortement aider à conserver les amphibiens sur la commune de Saumane.



ZOOM
SUR



LE PÉLOBATE CULTRIPÈDE

Parmi les espèces d'amphibiens, le Pélobate cultripède est l'une des plus remarquables. Espèce rare et menacée (classée « En Danger d'extinction ») du fait de son aire de répartition mondiale très réduite due en partie à la disparition des zones humides, le Pélobate est une espèce à fort enjeu de conservation. Le Vaucluse représente un des rares bastions de l'espèce en PACA. Il apprécie les mares au sol meuble dans lequel il peut s'enfouir pour passer l'hiver ou l'été. On le repère grâce à son chant caractéristique (« kô-kô-kô-kô »), semblable à celui d'une poule.



LA SALAMANDRE TACHETÉE

Espèce forestière assez discrète malgré sa coloration, la Salamandre peut être observée les soirs de pluie aux abords des zones boisées lorsqu'elle se dirige vers une zone humide pour se reproduire. Il s'agit d'une des rares espèces d'amphibiens qui ne pond pas mais qui met bas de jeunes larves à la

fin de l'hiver. Elle apprécie particulièrement les petits ruisseaux lents et les sources claires pour se reproduire. Mauvaise nageuse, la Salamandre limite son temps dans l'eau à la reproduction puis en ressort rapidement.



LE PÉLODYTE PONCTUÉ

Surnommé le Crapaud persillé en raison des petites tâches vertes sur son dos, le Pélodyte ponctué est très discret avec ses cinq petits centimètres.

Il est reconnaissable grâce à son chant semblable à des boules de pétanque s'entrechoquant. Le Pélodyte se reproduit dans les mares temporaires bien ensoleillées telles que les mares de garrigue, les ornières et les fossés en eau ou même les prairies humides.



Lézard ocellé © V. DERREUMAUX - REVE84

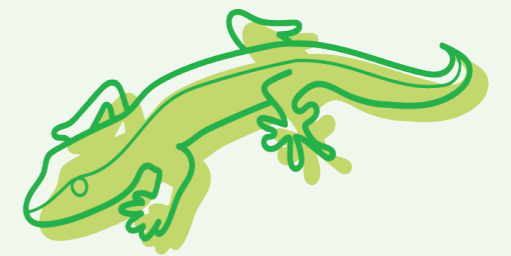
LES REPTILES

Les reptiles rassemblent des animaux aux allures, couleurs et formes diverses mais qui partagent tous le fait d'être à température variable, de posséder en général un corps allongé et recouvert d'écailles. Sur le territoire ils comprennent les serpents, les lézards et les tortues.

Très discrets pour la plupart, ils se camouflent dans le paysage soit pour capturer leur proie (serpents) soit pour échapper à leurs prédateurs (lézards). Ils sont globalement associés aux milieux ouverts ou de transition (lisière) bien exposés au soleil. Si l'on est suffisamment discret, on peut parfois les observer exposés au soleil en train de réguler leur température.

Des espèces rares, menacées ou tout simplement très discrètes ont été identifiées sur la commune comme par exemple le fameux Lézard ocellé, où trois populations ont été repérées, ou encore la Coronelle girondine, observée au cimetière municipal.

REPTILE VIENT DU GREC «HERPETON» QUI SIGNIFIE RAMPANT





LA CORONELLE GIRONDINE

La Coronelle girondine possède une aire de répartition mondiale très limitée à la zone allant de la péninsule ibérique à l'Italie en passant par la zone méditerranéenne. Elle occupe préférentiellement de mars à octobre les milieux secs et ensoleillés tels que les pelouses sèches, les garrigues, les éboulis ou les abords de voies ferrées. Bien qu'elle possède un corps fin et élancé et qu'elle puisse mesurer entre 40 et 65cm en moyenne, il s'agit d'une espèce très discrète. Sa coloration dorsale brune lui permet de passer inaperçue dans le paysage. Seuls les observateurs les plus vigilants pourront la repérer et l'identifier grâce à la « larme » sous son œil et la bande noire s'étirant vers le cou. Comme toutes les couleuvres, elle est inoffensive pour l'Homme.

LE LÉZARD OCELLÉ

Reconnaissable à sa taille imposante (de 40 à 70cm de long) et aux ocelles bleus sur ses flancs, il s'agit du plus grand lézard d'Europe mais aussi l'un des plus menacés. L'espèce est considérée comme « Quasi-menacée » en PACA et représente un fort enjeu de conservation. Le Lézard occupe une grande diversité de milieux à partir du moment où il peut trouver un gîte. Ainsi, les milieux ensoleillés et ouverts tels que les pelouses sèches et milieux ouverts légèrement embroussaillés typiques du milieu méditerranéen sont intéressants pour lui. Le Lézard ocellé est actif du mois de mars à la fin du mois d'octobre. Les Monts de Vaucluse et le secteur de l'Isle, Saumane, Fontaine, présentent encore des habitats pâturés très favorables pour l'espèce.



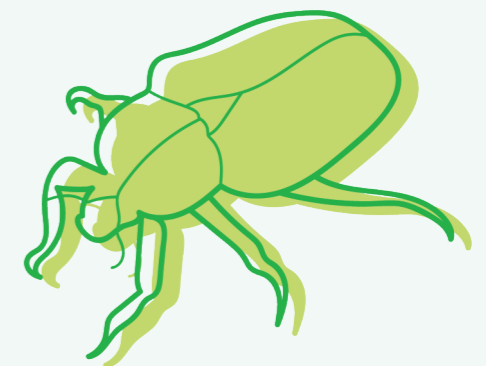


Antipes à six taches ©J-D. CEZARD

LES COLÉOPTÈRES

Les Coléoptères, communément appelés les scarabées, peuvent être reconnus par leur paire d'ailes rigides, les élytres. Ils représentent à eux seuls 25 % des espèces animales décrites sur la planète. On estime à plus de 11 500 le nombre d'espèces recensées en France, dont une forte proportion est présente en région PACA. De par cette diversité, ils sont présents dans la plupart des milieux naturels de nos territoires depuis les milieux aquatiques, comme une mare, aux milieux les plus secs comme les pelouses. Cette richesse considérable reflète les différentes spécialisations des espèces. Tous les types d'habitats terrestres de la région sont susceptibles d'être occupés par les coléoptères. Beaucoup d'espèces constituent des indicateurs de l'état de conservation des milieux naturels.

Les coléoptères dépendants des vieux arbres et du bois morts (plus de 2500 espèces en France), nommés scientifiquement « les espèces saproxyliques », représentent quant à eux plus de 20 % de la biodiversité forestière. Ils sont de très bons indicateurs de la qualité des espaces forestiers.



ZOOM
SUR



L'HOPLIE BLEUE

L'Hoplie bleue est un coléoptère associé aux lisières boisées humides. L'espèce occupe une grande partie de la France mais elle est localisée et n'est présente en région PACA pratiquement que dans le Vaucluse. A ce titre, elle présente un fort intérêt patrimonial au niveau local.

Un mâle de l'espèce (individu vivement coloré de bleu) a été découvert aux abords de la ripisylve de la Sorgue dans la commune au cours de l'ABC, le 11 juin 2022, période à laquelle l'Hoplie est la plus active.

LE LEPTURE DE FONTENAY

Espèce ouest-méditerranéenne à l'aire de répartition limitée (péninsule ibérique, Açores, France et Afrique-du-Nord), Le Lepture de Fontenay occupe principalement le Var, le Vaucluse et le sud-ouest des Alpes-de-Haute-Provence. Ce coléoptère se nourrit de fleurs au stade adulte, tandis que sa larve se développe dans les branches mortes de chênes et d'aulnes principalement, mais également d'autres feuillus. Cette espèce est considérée comme saproxylique et est donc indicatrice de la qualité des vieux boisements. Sa présence traduit des zones de forte valeur écologique.

Sa présence sur la commune date de 1977. Toutefois, elle n'a pas pu être recontactée durant l'Atlas.





Polyommatus sp. © D. TATIN - ORBISTerre

LES LÉPIDOPTÈRES

Les Lépidoptères, communément appelés papillons, constituent un ordre d'Insectes caractérisé par un cycle de développement comprenant un stade larvaire, appelé chenille, puis une nymphose pendant laquelle l'individu se développe sous dans une chrysalide, avant d'atteindre le stade adulte.

L'ordre des Lépidoptères compte environ 5370 espèces en France et est divisé en deux catégories : les papillons dits « de jour » (les rhopalocères) comptant près de 260 espèces et les papillons dit « de nuit » (les hétérocères) avec plus de 5000 espèces connues de papillons de nuit sur le territoire métropolitain.

Parmi les insectes, les lépidoptères sont un des groupes les mieux documentés (notamment les rhopalocères) et sont utilisés par les naturalistes comme des bioindicateurs de l'état des milieux naturels. Les hétérocères quant à eux jouent un rôle essentiel dans le bon fonctionnement des écosystèmes en participant à la pollinisation des plantes et comme élément non négligeable dans la chaîne alimentaire de nombreuses espèces insectivores, notamment les chauves-souris.





LA DIANE

La Diane est un papillon dont la présence est fortement liée à celle de sa plante hôte l'Aristolochie à feuilles rondes *Aristolochia rotunda* durant sa période de vol, à savoir de mars à avril. Ce papillon et sa plante hôte sont inféodés à des biotopes humides, en particulier les prairies humides et les bordures de rivière. La Diane est protégée en France et dans tous les pays de l'Union européenne où elle est présente. Elle est également inscrite sur la liste d'espèces indicatrice de zones de forte valeur écologique. Plusieurs chenilles ont été trouvées dans une prairie humide (pré de fauche) en bordure de la Sorgue, vers le Pigeolet.

LE SABLÉ DE LA LUZERNE

Il s'agit d'un papillon qui n'existe que dans une petite partie de l'Italie (Ligurie) et du sud de la France (Cévennes et une partie de la Provence). Cette espèce peu commune et localisée occupe donc une aire de répartition mondiale très réduite et présente donc un enjeu patrimonial pour la commune. Le Sablé a été découvert en juillet 2022 dans les collines de Valescure. La présence de ce petit papillon estival est nécessairement liée à celle de sainfoins, dont sa chenille se nourrit, mais aussi à celle de certaines espèces de fourmis qui accompagnent et protègent les chenilles.

La région PACA porte une forte responsabilité pour la conservation de cette espèce qui est ciblée par un programme de protection régional en faveur des papillons de jour.



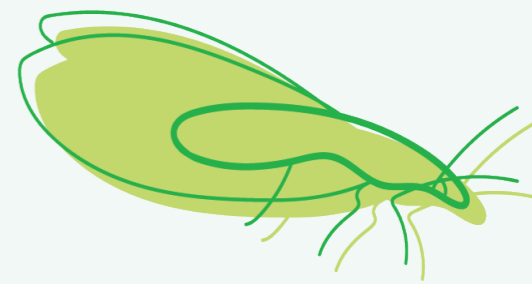


Osmyle à tête jaune © J-D. CEZARD

LES NEUROPTÈRES

Les Neuroptères sont un groupe d'insectes assez hétérogènes tant sur la forme que sur l'écologie parmi lesquels on retrouve les ascalaphes, fourmilions, mantispes, chrysopes. On dénombre environ 200 espèces de Neuroptères en France.

Ceux-ci occupent essentiellement les milieux ouverts secs tels que les pelouses sèches, les garrigues, les talus et les jeunes friches (secteur du Rossignol), mais aussi les cours d'eau avec ripisylve (Sorgue de Velleron). On retrouve sur le territoire saumalais quatre espèces patrimoniales, à savoir l'Ascalaphe loriot (*Libelloides ictericus*) et l'Ascalaphon (*Delecprotophyla dusmeti*) dans des friches agricoles, l'Osmyle à tête jaune (*Osmylus fulvicephalus*) au bord des cours d'eau ombragés par la ripisylve et le Grand fourmilion (*Palpares libelluloides*) dans les pelouses et friches sèches de la commune.



ZOOM
SUR



© G. CORDEL

L'ASCALAPHON

L'Ascalaphon (*Delecprotophyla dusmeti*) est une espèce ouest-méditerranéenne qui peuple les pelouses et friches sèches thermophiles. Cette espèce, au stade adulte, chasse de petits insectes qu'elle capture en vol, tandis qu'au stade de larve elle se nourrit des petits invertébrés qu'elle chasse au sol. On peut observer l'Ascalaphon voler durant les journées chaudes en juin-juillet. Espèce d'intérêt, l'Ascalaphon est inscrit sur la liste régionale d'espèces qui servent à désigner des zones naturelles de grand intérêt écologique.

LE GRAND FOURMILION

Le Grand fourmilion fait partie des 20 espèces de fourmilions de France. D'affinité méditerranéenne, il n'est présent que dans le sud du pays. On le reconnaît à ses ailes opaques jaune-souffre, teintées de noir et à sa grande taille puisqu'il peut mesurer jusqu'à 10cm de long. Il est observable de mai à septembre dans les milieux ouverts et secs (maquis, garrigues, steppes, friches) qu'il parcourt en volant. Cette espèce ressemble à une grande libellule mais vole comme un papillon lent.



© F. MENETRIER - CEN PACA



Trithémis annelé © W. TRAVERS - CEN PACA

LES ODONATES

Les Odonates, ou « Libellules » sont des insectes se divisant en deux groupes : les Zygoptères (ou demoiselles) au corps fin, au vol léger et dont les ailes se replient généralement dans l'axe du corps au repos, et les Anisoptères (« vraies libellules ») plus charnues, au vol puissant et dont les ailes sont écartées au repos. La région PACA abrite 73 espèces d'odonates représentant 87% des espèces françaises. Du fait de leurs exigences écologiques, ceux-ci sont de véritables bioindicateurs de l'état de conservation des milieux aquatiques. Ils sont de ce fait très étudiés de mars à novembre par les naturalistes.



ZOOM SUR



LE LESTE BARBARE

Le Leste barbare est une espèce du sud de l'Europe, strictement inféodée aux mares temporaires dont le niveau d'eau diminue fortement en période estivale. A Saumane de Vaucluse, cette espèce a été observée en 2013 sur la mare de la Boudine. Elle n'a pas été retrouvée dans le cadre de l'ABC, possiblement en raison de l'assèchement trop précoce de la mare. La présence d'autres mares potentiellement favorables sur la commune fait que la redécouverte de l'espèce reste possible.

L'AGRION DE MERCURE

L'Agrion de Mercure est une espèce strictement inféodée aux eaux courantes claires et peuplées de végétaux aquatiques. Elle fait partie des trois espèces protégées en France. La région PACA abrite un important noyau de peuplement pour cette espèce souvent peu commune ailleurs. L'Agrion de Mercure fait à ce titre l'objet d'un programme régional de protection et est reconnue comme une espèce indicatrice des zones à forte valeur écologique.

A Saumane de Vaucluse, cette espèce a été observée en juin 2022 par le CEN PACA et les membres du REVE84 sur un écoulement rejoignant la Sorgue, en amont de Galas où sa présence avait été mentionnée il y a plus de 20 ans sur la commune voisine.



LES ORTHOPTÈRES (LES SAUTELLES, CRIQUETS, GRILLONS)



Dectique à front blanc © J-D. CEZARD

LES ORTHOPTÈRES

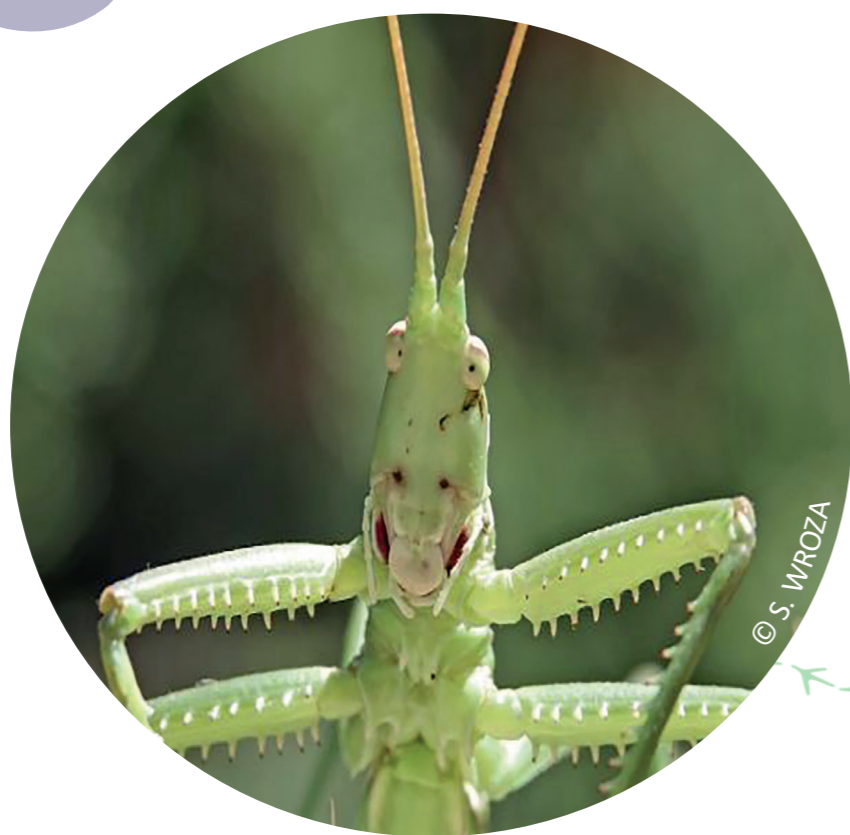
Les Orthoptères désignent les insectes dont les ailes postérieures se replient sous une paire d'ailes durcies appelées élytres. De surcroît, leurs pattes postérieures, fort développées, permettent aux individus de se déplacer par bonds. Les larves, hormis l'absence d'ailes, sont en tout point ressemblantes aux adultes. Le sous-groupe des Ensifères est constitué des Sauterelles, Grillons et Courtilières, tandis que celui des Caelifères regroupe l'ensemble des Criquets. Il s'agit d'un groupe d'espèces très diversifié puisque l'on dénombre 217 espèces au niveau national et 183 au niveau de la région PACA, représentant 84% de la biodiversité nationale en orthoptères. Inscrite dans l'aire méditerranéenne, la région intègre des points chauds de biodiversité sur un des groupes les plus menacés à l'échelle européenne (28% espèces d'orthoptères inscrites sur la Liste rouge européenne contre 16% pour les Odonates et 9% pour les Rhopalocères).

Les orthoptères, contrairement aux papillons, ne sont pas directement sensibles à la composition floristique, mais plutôt à la structure paysagère et celle de la couverture végétale. Ainsi, ils sont de bons indicateurs sur les modes de gestion pratiqués sur les milieux ouverts tels que les pelouses, les prairies et les friches.

Orthoptères vient du grec «orthos» (droit) et «pteron» (ailes)



ZOOM
SUR



LA MAGICIENNE DENTELÉE

Plus grande sauterelle et un des plus grands insectes européens, la Magicienne mesure de 9 à 12 cm environ. Toutefois, c'est une espèce très discrète que l'on peine à repérer et qui est présente sporadiquement dans les milieux naturels ouverts et secs (pelouses sèches, garrigue, friche ...). Elle est protégée au niveau national. Elle a été redécouverte dans le vallon de Valescure par le Lycée agricole de la Ricarde et vers l'école de Saumane par les bénévoles du REVE84.

LA DECTICELLE À SERPE

La Decticelle à serpe est une espèce à répartition sahélienne et méditerranéenne. La Provence constitue la limite nord de son aire de répartition. Elle affectionne les étendues herbeuses sèches, telles que les bordures herbeuses sèches des marais littoraux, mais aussi de certaines friches agricoles. C'est dans ce dernier milieu qu'elle fût découverte sur la commune au cours de l'ABC. Disparue du Var, elle n'est présente en région PACA que dans les Bouches-du-Rhône et le Vaucluse. La Decticelle à serpe est inscrite sur la Liste rouge régionale avec le statut « Quasi-menacée » et est reconnue en temps qu'espèce de fort intérêt patrimonial qui sert à désigner les zones naturelles de grand intérêt écologique. Une population de cette espèce a été découverte le 11 juin 2022 par les membres du REVE84 et du CEN PACA dans une friche au lieu-dit "Le Rossignol". A Saumane de Vaucluse, cette espèce a été observée en juin 2022 par le CEN PACA et les membres du REVE sur un écoulement rejoignant la Sorgue, en amont de Galas où sa présence avait été mentionnée il y a plus de 20 ans sur la commune voisine.

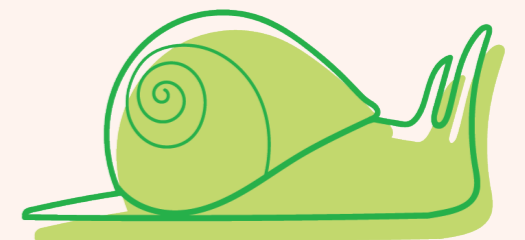




Maillot commun © M. MARMIER

LES MOLLUSQUES

Les Mollusques représentent 113 000 espèces dans le monde, soit 8 % de la biodiversité animale connue (les vertébrés n'en représentent que 3,5 % !). La région PACA accueille une forte diversité de mollusques terrestres et d'eau douce, dont une partie non négligeable est protégée et endémique de la région. De ce fait, il est important de connaître et de protéger ces espèces-là dans le Vaucluse. Dans le cadre de l'ABC de Saumane, le CEN PACA favorise l'amélioration des connaissances sur ce groupe et a pu identifier la présence de 26 espèces dont plusieurs espèces remarquables.



ZOOM SUR



LE COCHLOSTOME MÉRIDIONAL

Le Cochlostome méridional est un escargot majoritairement présent en zone méditerranéenne française, bien que l'on puisse également retrouver quelques populations en Italie et en Espagne. C'est cette aire de répartition mondiale limitée qui donne à cette espèce tout son intérêt patrimonial. Celui-ci affectionne les milieux rocheux et rocailleux, il fréquente donc les falaises de Saumane. Il a été observé pour la première fois dans les collines vers Font Rugne.

LE GRAND MOINE

Cette espèce méditerranéenne est très intéressante puisqu'elle est seulement présente dans le sud-est de la France et en Corse. Elle est toutefois probablement bien présente dans le Vaucluse et peu exigeante en termes d'habitats, regroupant divers milieux ouverts, secs ou mésophiles. Elle a été observée vers la Mondote.



LE MAILLOT REQUIN

Il s'agit d'une espèce présente dans l'ouest de la zone ouest de la Méditerranéenne et connue en PACA seulement dans les départements du Vaucluse, Bouches du Rhône et Var. Là encore, son aire de répartition régionale fait que cette espèce est remarquable localement et sa conservation de grande importance.

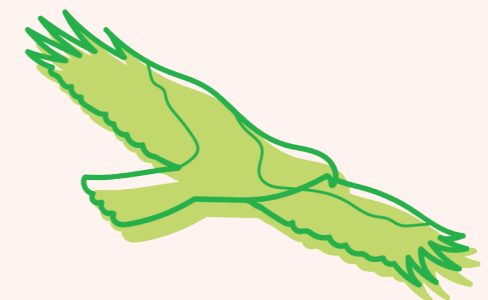




Aigle royal au nid © C. CLARTOUX

LES OISEAUX

Les Oiseaux sont des animaux aux caractéristiques bien particulières, notamment pour leur permettre de voler, dont les plus remarquables sont un squelette léger et la plume. Les oiseaux font preuve de fortes capacités d'adaptation qui leur ont permis de coloniser tous les continents et tous les milieux du globe, avec plus de 10 400 espèces recensées dans le monde. En France métropolitaine, plus de 500 espèces ont été inventoriées. La région PACA abrite près de 85% des espèces d'oiseaux nicheurs que compte la France métropolitaine (235 espèces sur les 277 connues). 136 espèces d'oiseaux ont été détectées sur Saumane, dont des espèces à enjeu de conservation qui ont été observées pour la première fois ou confirmées sur le territoire comme : le Fauvette orphée, le Grand-duc, les Pies-grièches écorcheur et méridionale, le Monticole bleu. Ce sont autant de bonnes nouvelles qui témoignent de la richesse de la biodiversité de Saumane.



ZOOM
SUR



LE VAUTOUR PERCNOPTÈRE

Le Vautour percnoptère est une des quatre espèces de vautours présentes en France. Identifiable à son masque jaune et à sa tête hirsute à l'âge adulte, il migre depuis le Sahara à partir de mars jusqu'à septembre et contribue à la bonne santé des écosystèmes en consommant les carcasses d'animaux. Il s'avère être un précieux allié des troupeaux. Pourtant, il fait partie des espèces les plus menacées de notre territoire, au point de faire l'objet d'un programme de protection national.



LE GRAND-DUC D'EUROPE

Avec ses 75cm de haut, le Grand-duc est le plus gros rapace nocturne de France. Espèce nocturne et partiellement crépusculaire, on peut entendre son chant profond et monotone « oohu-oohu-oohu » à la nuit tombée. Il habite en zone de montagne et en forêt, à la recherche de rochers, de falaises, de vieux conifères dans lesquels faire son nid. Deux couples ont été détectés sur Saumane en 2023.



LE ROLLIER D'EUROPE

Le Rollier est un visiteur d'été, il arrive de sa migration transsaharienne vers la fin avril et repart en septembre. Il n'est pas rare de l'observer en affût sur les lignes électriques ou les poteaux agricoles, postes d'observations d'où il guette les insectes dont il se nourrit dans la plaine agricole

de Saumane (secteur du Pigeolet). Ainsi, il apprécie la présence de zones dégagées, des espaces ouverts favorables à la chasse d'insectes (friches viticoles, campagnes cultivées, bois clairs). Le Rollier d'Europe est inscrit en « quasi-menacé » sur la Liste rouge régionale de Provence-Alpes-Côte d'Azur.

LA PIE-GRIÈCHE MÉRIDIONALE

Cette espèce des contrées chaudes, arides et méridionales de l'hémisphère nord niche dans les zones de climat méditerranéen, désertique. Ses habitats comportent tous des milieux ouverts dotés de grands arbres ou de buissons épineux dans lesquels elle peut dissimuler son nid et une part importante de sols nus ou d'herbes rases où elle chasse. Elle trouve dans le Vallon de Valescure les conditions de vie idéales. Les pies-grièches sont connues pour chasser les insectes puis se constituer des réserves en empalant leurs proies sur des épines ou barbelés, ce qui constitue des lardoirs.

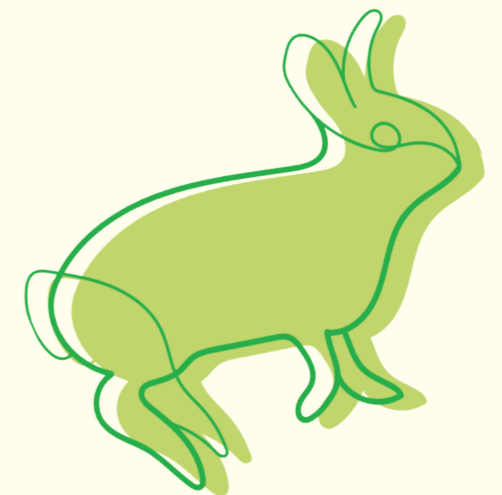




LES MAMMIFÈRES

Les Mammifères non volants désignent des animaux ayant la particularité de posséder des mamelles afin d'allaiter leurs petits, toutefois, ce groupe est assez hétérogène avec 6 groupes communément admis dans notre région : les lagomorphes (lapins et lièvres, possédant deux paires d'incisives), les artiodactyles (herbivores de grande taille dont les doigts se terminent par deux sabots), les carnivores (genette, fouine, loutre... animaux possédant une dentition complète et adaptée au régime carnassier), les insectivores (hérissons, taupes, musaraignes, animaux possédant une dentition complète, une taille réduite et un régime alimentaire basé sur les invertébrés) et enfin les rongeurs (de taille assez modeste et de forme cylindrique, à la dentition adaptée au régime herbivore).

Le Vaucluse et la région PACA abritent respectivement 68 et 71 espèces de mammifères sur les 85 espèces présentes en métropole. Composés d'espèces généralistes ou très spécialisées, les mammifères sont également de bons indicateurs de la santé des écosystèmes d'un territoire.



ZOOM
SUR



LE CASTOR D'EUROPE

Avec ses 25kg et ses 1,4m de long, le Castor est le plus gros rongeur d'Europe. Il possède des adaptations morphologiques (peilage isolant, morphologie hydrodynamique) qui lui permettent de passer le plus clair de son temps immergé. Lorsqu'il n'est pas dans l'eau, il fréquente les zones boisées avoisinantes où il se nourrit exclusivement de végétaux (feuilles, bourgeons, écorce). Les zones boisées lui servent également à construire sa hutte et à faire des barrages sur les cours d'eau afin de créer ou préserver une zone humide pérenne. En cela, il est un véritable allié des zones humides.

LA LOUTRE D'EUROPE

Espèce emblématique des cours d'eau, la Loutre est l'exemple parfait de l'animal adapté à son environnement. Son corps fuselé et ses pattes palmées lui permettent de chasser avec aisance les poissons, les crustacés et les amphibiens dont elle se nourrit. La Loutre est une espèce discrète, essentiellement nocturne mais également très mobile. Un mâle peut parcourir jusqu'à 40km de cours d'eau pour contrôler son territoire qu'il délimite à l'aide d'épreintes (excréments), reconnaissables à leur odeur de miel ou de poissons. Indicatrice de la bonne qualité des milieux aquatiques, son expansion en PACA est à lier à la bonne gestion des cours d'eau, notamment la Sorgue de Velleron.



LES CHIROPTÈRES (LES CHAUVES-SOURIS)



Grands Rhinolophes © M. AFÉRIAT - CEN PACA

LES CHIROPTÈRES

Plus d'un millier d'espèces de chiroptères sont répertoriées dans le monde. La région PACA abrite 30 espèces de chauves-souris sur les 35 présentes en France, soit 86% de la biodiversité en chiroptères du territoire métropolitain. Ce sont les seuls mammifères au monde à pratiquer un vol actif semblable aux oiseaux. Cette prouesse est possible grâce à la membrane de peau reliant bras, avant-bras, doigts et membre postérieur agissant ainsi comme une aile.

Les chauves-souris peuvent occuper des fissures en falaises, des cavités arboricoles, des cavités naturelles, artificielles, ou encore le bâti (églises, ponts, caves, etc.). Les terrains de chasse varient également : certaines espèces chassent en plein ciel, d'autres préfèrent les forêts denses et fermées, ou encore les sous-bois clairs, le bocage, les zones urbaines, etc. Pour cela, les chauves-souris utilisent l'écholocation (ou sonar) pour repérer leurs proies mais également pour se déplacer ou pour communiquer entre elles.

La démarche d'extinction de l'éclairage public entreprise par la commune est une très bonne chose puisqu'elle permet de réduire son impact négatif sur les chauves-souris.

La colonie de Minioptère de Schreibers constituée de plusieurs centaines d'individus se montre très stable dans le temps et représente un des plus gros enjeux de la commune en termes d'espèce et de lieu à protéger. Elle fait de ce fait l'objet d'un suivi, entre autres par le CEN PACA, depuis de nombreuses années.



ZOOM SUR



LA PIPISTRELLE COMMUNE

Comme son nom l'indique, il s'agit de l'espèce la plus communément répandue sur le territoire français et par conséquent l'espèce que l'on a le plus de chance d'observer en vol. La Pipistrelle est une chauve-souris de petite taille (5cm pour 8g) au pelage uniformément brun roux, ubiquiste s'accommodant très bien de tous les types de gîtes qu'elle peut trouver. Il n'est donc pas rare de l'observer en colonie dans le bâti (cave, grenier, arrière de volets) ou en chasse autour des lampadaires.

LE GRAND RHINOLOPHE

Le Grand Rhinolophe est l'une des plus grandes chauves-souris en France avec une envergure de 40cm et une taille de 5 à 7cm. Elle présente les caractéristiques de sa famille, à savoir un nez en forme de fer à cheval, la posture typique au repos suspendu par les pattes et les ailes repliées. Les colonies sont généralement installées dans des bâtiments en été et dans des cavités souterraines en hiver. Les mosaïques paysagères ou le bocage avec une succession de haies, pâturages ou lisières forestières sont très importantes pour lui.

Quasi-menacé sur la Liste rouge UICN (Union Internationale pour la Conservation de la Nature) des mammifères de France, la destruction des gîtes de mise-bas, le dérangement en phase hivernale, et la perte de ses habitats de chasse sont ses principales menaces. Durant l'Atlas, le Grand Rhinolophe a été vu au Château de Saumane.



**ADOPTONS LES BONS GESTES, LES BONNES
ACTIONS POUR LA BIODIVERSITÉ**

© P.DESRIAUX - CEN PACA

ACTIONS

DÉSIMPÉRMÉABILISATION DES SOLS

RÉDUCTION DE LA DURÉE ET DE L'INTENSITÉ DE L'ENTRETIEN DE LA VÉGÉTATION (TONTE, FAUCHE)

CRÉATION OU RESTAURATION DE MARES

ABANDON DU BOIS OU DES ARBRES MORTS SUR PLACE COMME REFUGE POUR LA BIODIVERSITÉ

PLANTATION DE HAIES MULTISPÉCIFIQUES

CRÉATION D'OUVERTURES RÉDUITES DANS LES CLÔTURES POUR FACILITER LE PASSAGE D'ANIMAUX

ACCUEIL DES ANIMAUX VENANT CHERCHER REFUGE DANS SON BÂTI (CAVE, COMBLE, MARE, TOIT, FENÊTRE...)

ARRÊT DE L'USAGE DE PRODUITS PHYTOSANITAIRES

STOP À L'IMPLANTATION D'ESPÈCES VÉGÉTALES EXOTIQUES ENVAHISSANTES (AILANTHE, SUMAC DE VIRGINIE, ACACIA, HERBE DE LA PAMPA...)

PLANTATION D'ESPÈCES MELLIFÈRES



Pour en savoir plus...

Mairie de Saumane-de-Vaucluse
saumane-de-vacluse.fr
Les Atlas de la Biodiversité Communale
<https://abc.naturefrance.fr/>

BÉNÉFICES POUR LA BIODIVERSITÉ

RÉDUIT L'ÉROSION DES SOLS ET FAVORISE L'INFILTRATION DES EAUX POUR UNE RECHARGE DES NAPPES



FAVORISE LE CYCLE DE VIE DES ESPÈCES VÉGÉTALES ET DES INSECTES ; LIMITE LA TEMPÉRATURE DU SOL



PERMET LA REPRODUCTION DES AMPHIBIENS ET DES LIBELLULES



FOURNIT UN LIEU DE REFUGE, DE VIE ET D'ALIMENTATION À UNE MULTITUDE D'INSECTES, CHAMPIGNONS, CHAUVES-SOURIS, HÉRISSONS



FOURNIT UN LIEU DE VIE ET DE DÉPLACEMENT



PERMET LE DÉPLACEMENT DES ESPÈCES SUR UN TERRITOIRE DONNÉ



FAVORISE LA COHABITATION ET LE CYCLE D'ESPÈCES LIÉES AU BÂTI (HIRONDELLES, MARTINETS, CHAUVES-SOURIS)



LIMITE LA POLLUTION DES SOLS ET DE L'EAU ; FAVORISE LA SURVIE DE NOMBREUSES ESPÈCES



EMPÊCHE L'ALTÉRATION DES ÉCOSYSTÈMES ET DES MILIEUX NATURELS



FAVORISE LA SURVIE DES INSECTES POLLINISATEURS



REMERCIEMENTS

La réalisation de l'Atlas de la Biodiversité communale de Saumane est le fruit d'un travail auquel ont participé de nombreux partenaires : le CEN PACA en premier lieu, qui a accompagné la commune dans les phases administratives et d'inventaire de la faune et de la flore, l'OFB qui a financé cette action dans le cadre de France Relance, les associations REVE et ORBISTERRE qui ont organisé les sorties nature et enfin l'association OPUS et le Lycée Agricole de la Ricarde qui ont animé les ateliers auprès des élèves de notre école.

Je tiens à les remercier toutes et tous pour leur engagement à nos côtés et la dynamique à laquelle ils ont contribué pour vous faire adhérer à notre projet.

Mes remerciements vont également à l'ensemble des habitants qui se sont impliqués dans ce projet et qui ont contribué à enrichir nos connaissances.

Enfin, je tiens à adresser mes remerciements à tous les membres de l'équipe du conseil municipal ainsi qu'à Angélique RIVOIRE qui a porté ce projet au départ et qui a depuis quitté le conseil municipal ; sans Angélique et sa motivation communicatrice, ce projet n'aurait certainement pas vu le jour !

Laurence CHABAUD-GEVA,
Maire de Saumane-de-Vaucluse

**MERCI
POUR VOTRE
MOBILISATION.**

Polyommatus sp. © D. TATIN - ORBISTerre

**ENSEMBLE,
PROTÉGEONS LA
BIODIVERSITÉ
DE SAUMANE.**



Valescure © L. CHABAUD-GEVA

Document réalisé avec le soutien de l'OFB et de France Relance



OFB
OFFICE FRANÇAIS
DE LA BIODIVERSITÉ



Financé par
l'Union européenne
NextGenerationEU