

PROJET INVEN'TERRE

ATLAS DE LA BIODIVERSITE COMMUNALE DU HAUT VAL DE SEVRE

Rapport final

Août 2023



GATINE POITEVINE



PROM'HAIES
en Nouvelle-Aquitaine



Haut Val
de Sèvre
Communauté
de Communes



Rapport final de projet

Inven'Terre – Atlas de la Biodiversité Communale du Haut Val de Sèvre			
Date de soumission du rapport	<i>Août 2023</i>	Période de mise en œuvre du projet	<i>Du 1^{er} janvier 2021 au 30 avril 2023</i>
Convention de subvention n°	<i>OFB-21-0011</i>		
Bénéficiaire de la subvention	<i>Communauté de communes Haut Val de Sèvre</i>		
Responsable du projet	<i>Guillaume MICHEL, Chargé de développement économique agricole</i>		
Contact	<i>g.michel@cc-hvs.fr – 07 85 49 96 21</i>		
Auteur(s) du rapport	<i>Guillaume MICHEL – Communauté de communes Haut Val de Sèvre Avec la participation des associations partenaires</i>		

Coût total prévisionnel du projet (<i>rappel</i>)	<i>227 000,00 €</i>		
Subvention accordée par l'OFB (<i>rappel</i>)	<i>181 600,00 €</i>		
Montant total des dépenses engagées (<i>à titre indicatif</i>)	<i>211 618,19 €</i>	Consommation budgétaire (% du coût total)	<i>93 %</i>

Table des matières

I.	Identification du projet	4
II.	Retour sur la mise en œuvre du projet	6
1.	Description générale du projet	6
2.	Gouvernance et implication des parties prenantes	8
3.	Tableau récapitulatif des actions.....	12
III.	Mise en œuvre des actions	15
1.	Un animateur nature dans votre jardin	15
2.	Lavoirs et salamandres	25
3.	Sciences participatives pour les scolaires	31
4.	Espèces locales résistantes à la sécheresse	36
5.	Inventaires chez les éleveurs	41
6.	Cartographie des trognes.....	46
7.	Gites ambassadeurs de la biodiversité.....	48
8.	Entreprises engagées pour la nature	52
9.	Sortie nature à 2 voix.....	54
10.	24 heures de la nature	56
11.	Reportage photographique et exposition	58
12.	Synthèse « Cahiers du patrimoine naturel ».....	64
13.	(In)formation des élus et agents	66
14.	Communication.....	75
IV.	Perspectives post-ABC	77
V.	Autoévaluation	78
VI.	Livrables produits	79

I. Identification du projet

Titre du projet	Inven'Terre – Atlas de la Biodiversité Communale du Haut Val de Sèvre
Période totale de mise en œuvre du projet	28 mois, du 1 ^{er} janvier 2021 au 30 avril 2023
Contexte du projet	<p>La Communauté de communes Haut Val de Sèvre, au Nord de la Nouvelle-Aquitaine, regroupe 19 communes et 31 000 habitants sur un territoire de 346,3 km².</p> <p>Le Haut Val de Sèvre se caractérise par une diversité de paysages et de milieux (bocages plus ou moins denses, vallées de la Sèvre Niortaise et de ses affluents, plaines de grandes cultures...) qui accueille une biodiversité variée mais fragilisée par les activités humaines. Certains périmètres du territoire sont protégés (sites Natura 2000, Espaces Naturels Sensibles, Arrêté de protection de biotope...).</p> <p>Le PLUi du Haut Val de Sèvre, approuvé début 2020, protège certaines haies et zones humides et prévoit d'améliorer la continuité écologique entre réservoirs de biodiversité, par exemple en redensifiant le bocage. Depuis novembre 2019, la Communauté de communes élabore, en partenariat avec la Communauté d'agglomération du Niortais, un Projet Alimentaire Territorial pour accompagner le développement de l'élevage à l'herbe et la diversification des agriculteurs (cultures plus variées, agriculture biologique...). La Communauté de communes va également associer plus étroitement ses habitants à ses politiques environnementales.</p> <p>L'accompagnement de l'OFB via l'appel à projets « Atlas de la Biodiversité Communale 2020 » permettrait de poursuivre les démarches en cours à l'échelle du Haut Val de Sèvre et de renforcer la prise en compte de la biodiversité par les collectivités locales, les habitants et les acteurs économiques.</p>
Objectifs du projet	<ul style="list-style-type: none"> • Impliquer le plus grand nombre dans l'observation du vivant • Rendre les habitants, élus et professionnels acteurs des connaissances naturalistes de leur territoire ; • Nourrir la connaissance scientifique en respectant des protocoles validés ; • Marquer l'importance des liens entre les Hommes et la biodiversité par les sciences participatives ; • S'engager dans une démarche de progrès pour concevoir et mettre en œuvre des actions concrètes, mesurables et ayant un effet positif sur la biodiversité.
Résumé du projet	<p>La Communauté de communes Haut Val de Sèvre, territoire des Deux-Sèvres de 19 communes et 31 000 habitants, est située au Nord de la Nouvelle-Aquitaine. Les paysages de bocages, de vallées et de plaines abritent une diversité de milieux dont certains sont protégés (sites Natura 2000, Espaces Naturels Sensibles, Arrêté de protection de biotope, etc.). En complément de ces démarches, des inventaires des haies et des zones humides ont été réalisés en amont de l'élaboration du PLUi du Haut Val de Sèvre.</p> <p>La Communauté de communes porte également des projets dont les actions concernent directement ou indirectement la biodiversité ou les milieux qui l'abritent : Projet Alimentaire Territorial, Plan Climat Air Energie Territorial, politique touristique, etc. Les élus de la Communauté de communes souhaitent renforcer leurs politiques en faveur de la biodiversité en élaborant, en partenariat avec des associations naturalistes locales, un Atlas de la Biodiversité Communale (ABC) à l'échelle de l'ensemble du Haut Val de Sèvre.</p>

	<p>Les objectifs de ce projet sont multiples :</p> <ul style="list-style-type: none"> • Il s'agit en premier lieu de renforcer les connaissances des acteurs du territoire sur la biodiversité et ses enjeux. Pour cela, de nombreuses actions d'inventaires participatifs et de sensibilisation avec les habitants et les scolaires seront menées. • L'ABC s'intéresse également à la biodiversité des espaces agricoles et en particulier du bocage. Les inventaires, destinés en premier lieu aux éleveurs, permettront de mieux connaître la biodiversité rencontrée dans les fermes pour conseiller les agriculteurs dans leurs pratiques. Ces inventaires pourront également être valorisés auprès des habitants dans une logique de rapprochement entre producteurs et consommateurs. • L'ABC permettra également de préparer de futures plantations de haies en identifiant les sites où récolter des graines d'essences résistantes aux sécheresses. • Des actions sont également prévues auprès des hébergeurs touristiques pour qu'ils puissent valoriser la biodiversité auprès des touristes et des habitants. L'ABC prévoit également d'accompagner des entreprises dans leurs actions en faveur de la biodiversité. • L'ABC doit faciliter la mise en œuvre d'actions concrètes par la Communauté de communes et les communes du Haut Val de Sèvre (par exemple en matière d'agriculture, d'adaptation aux changements climatiques, de tourisme, de participation citoyenne, etc.), mais aussi, chacun à son échelle, par les acteurs économiques, les habitants et les enfants. <p>Le projet d'Atlas de la Biodiversité Communale du Haut Val de Sèvre est construit autour de trois principes essentiels : la participation, la mobilisation et la valorisation, en recherchant la complémentarité avec les autres projets engagés sur le Haut Val de Sèvre ou à venir.</p>
--	---

II. Retour sur la mise en œuvre du projet

1. Description générale du projet

a) Rappel du contexte et du projet

La Communauté de communes Haut Val de Sèvre, territoire des Deux-Sèvres de 19 communes et 31 000 habitants, est située au nord de la Nouvelle-Aquitaine. Les paysages de bocages, de vallées et de plaines abritent une diversité de milieux dont certains sont protégés (sites Natura 2000, Espaces Naturels Sensibles, Arrêté de protection de biotope, etc.). En complément de ces démarches, des inventaires des haies et des zones humides ont été réalisés en amont de l'élaboration du PLUi du Haut Val de Sèvre.

La Communauté de Communes porte également des projets dont les actions concernent directement ou indirectement la biodiversité ou les milieux qui l'abritent : Projet Alimentaire Territorial, Plan Climat Air Energie Territorial, politique touristique, entretien et valorisation du site du Puits d'Enfer, etc. Les élus de la Communauté de communes ont donc souhaité renforcer leurs politiques en faveur de la biodiversité en élaborant un Atlas de la Biodiversité Communale (ABC) à l'échelle de l'ensemble du Haut Val de Sèvre. Ce projet, nommé Inven'Terre, a été construit et mis en œuvre, en partenariat avec des associations naturalistes locales reconnues pour leurs expertises naturalistes et leurs expériences dans les actions d'éducation à l'environnement :

- Centre Permanent d'Initiatives pour l'Environnement (CPIE) de Gâtine Poitevine : association d'éducation à l'environnement ;
- Deux-Sèvres Nature Environnement (DSNE) : association naturaliste (sauf oiseaux) et de sensibilisation à l'environnement ;
- Prom'Haies : association de développement des haies et de l'arbre champêtre ;
- Camera Natura : association de photographes naturalistes.

Le projet Inven'Terre a été construit et mis en œuvre autour de trois principes essentiels : la participation des habitants, la mobilisation des acteurs et la valorisation, en recherchant la complémentarité avec les autres projets engagés sur le Haut Val de Sèvre ou à venir. Les objectifs de ce projet étaient multiples :

- Impliquer le plus grand nombre dans l'observation du vivant ;
- Rendre les habitants, élus et professionnels acteurs des connaissances naturalistes de leur territoire ;
- Nourrir la connaissance scientifique en respectant des protocoles validés ;
- Marquer l'importance des liens entre les humains et la biodiversité par les sciences participatives ;
- S'engager dans une démarche de progrès pour concevoir et mettre en œuvre des actions concrètes, mesurables et ayant un effet positif sur la biodiversité.

b) Difficultés rencontrées, apprentissages et atteinte des objectifs

Le projet Inven'Terre a été construit puis mis en œuvre dans un contexte qui ne facilite pas la mobilisation des acteurs du territoire. Par exemple, le programme d'actions a été défini suite aux élections municipales, peu après le vote des attributions des vice-présidences de la Communauté de communes. La mobilisation des élus s'est alors concentrée principalement sur le projet de territoire pour le mandat qui démarrait, et sur les projets structurels déjà en cours (Projet Alimentaire Territorial, Plan Climat Air Energie Territorial...). Cela a engendré un retard pour le démarrage du projet Inven'Terre.

Les actions ont également pris du retard en raison du contexte sanitaire et des difficultés engendrées pour planifier des actions et les réaliser. La mobilisation des acteurs, notamment des acteurs économiques, a été rendue plus difficile par cette crise depuis le démarrage du projet. Les acteurs du territoire sont en effet moins prompts à prendre du temps pour se saisir des enjeux de biodiversité quand ils ont des problèmes de personnel et des incertitudes sur leur organisation à court et moyen termes. Pour les mêmes raisons, certaines animations grand public n'ont pas pu avoir lieu dès la première année du projet.

Au-delà du projet Inven'Terre, le contexte sanitaire a perturbé les autres activités de la Communauté de communes et des associations (report d'actions par exemple) voire, dans certains cas, a généré de nouvelles activités (par exemple, accompagnement de plantations de haies financées via France Relance). Cela a perturbé le plan de charge des associations et de la Communauté de Communes (reprise des activités après des périodes plus calmes), ce qui a compliqué la mise en œuvre du projet.

Malgré ces difficultés, la Communauté de Communes et ses partenaires ont rattrapé une partie du retard que le contexte sanitaire a engendré et les objectifs initiaux ont globalement été atteints :

Impliquer le plus grand nombre dans l'observation du vivant :

Le projet a permis à de nombreux habitants, petits et grands, d'observer la biodiversité présente sur leur territoire : plus de 200 élèves du CP au CE1 ont observé la biodiversité proche de leur école, plusieurs classes de collégiens ont recherché des espèces d'arbres résistantes à la sécheresse, les actions de sensibilisation ont reçu un accueil très favorable de la part des différents publics cibles, notamment les habitants (beaucoup de participation avec un public familial, listes d'attente pour certaines sorties...).

Rendre les habitants, élus et professionnels acteurs des connaissances naturalistes de leur territoire :

Le projet Inven'Terre a cherché à impliquer de nombreux acteurs du territoire : habitants, élèves, élus et agents des communes, acteurs économiques (entreprises, agriculteurs, hébergeurs touristiques).

Des difficultés, liées en particulier au contexte sanitaire, ont cependant été rencontrées pour mobiliser les entreprises. Celles-ci devaient en effet gérer la poursuite et/ou la reprise de leurs activités tout en gérant les absences de personnel, les perturbations des marchés... De la même façon, les hébergeurs touristiques étaient plus difficiles à mobiliser car ils se concentraient sur la relance de leur activité touristique.

Le projet s'est largement appuyé sur des protocoles de sciences participatives, ce qui a contribué à une meilleure appropriation par les habitants des enjeux de connaissance et de préservation de la biodiversité.

Nourrir la connaissance scientifique en respectant des protocoles validés :

De nombreuses actions du projet se sont appuyées sur des protocoles scientifiques labellisés par des organismes reconnus, tels que les programmes POP'Amphibien communautés et POP'Amphibien spécifique (utilisés pour les salamandres), le programme de sciences participatives Vigie Nature (pour les inventaires des escargots, des vers de terre, des oiseaux des jardins et des plantes sauvages avec les écoles), les Indices Ponctuels d'Abondance (IPA, pour les oiseaux des haies), le Suivi Temporel des Rhopalocères de France (STERF, pour les papillons de jour) et le Protocole de l'inventaire des Odonates de France (pour les odonates).

Marquer l'importance des liens entre les humains et la biodiversité par les sciences participatives :

Les activités de sciences participatives, notamment avec les enfants, ont toutes eu lieu dans un environnement proche des lieux de vie. Cela a été l'occasion de montrer et expliquer les liens entre la biodiversité et les activités humaines, qu'il s'agisse d'impacts négatifs des activités sur la biodiversité, ou des interactions favorables entre biodiversité et certaines activités (les lavoirs entretenus de façon à accueillir des amphibiens, le bocage préservé par et pour l'élevage, la flore spontanée favorable à l'apiculture...).

L'importance de ces liens entre biodiversité et activités humaines ont été rappelés à de nombreuses reprises lors des actions de sensibilisations du projet, de même que l'importance de préserver la biodiversité, y compris « ordinaire », pour le bien être des habitants.

S'engager dans une démarche de progrès pour concevoir et mettre en œuvre des actions concrètes, mesurables et ayant un effet positif sur la biodiversité :

Les résultats et apprentissages des actions menées alimentent les projets en cours et les futures actions de la Communauté de Communes et de ses partenaires. Par exemple, la Communauté de Communes travaille actuellement à la mise en place d'aides économiques aux agriculteurs pour rénover le bocage. Les apprentissages des inventaires avec des éleveurs et les inventaires participatifs des trognons et des espèces résistantes à la sécheresse vont alimenter ces réflexions.

De la même façon, le CPIE de Gâtine Poitevine est reconnue Partenaire Engagé pour la Nature. Dans ce cadre, elle envisage d'accompagner les acteurs économiques, comme cela était prévu dans le Projet Inven'Terre. Au-delà des cinq partenaires du projet, Inven'Terre permet à d'autres acteurs de démarrer de nouvelles actions favorables à la biodiversité (par exemple accompagnement de communes par le SMC Haut Val de Sèvre – Sud Gâtine pour l'aménagement de lavoirs en faveur des salamandres).

2. Gouvernance et implication des parties prenantes

Le projet Inven'Terre – Atlas de la Biodiversité Communale du Haut Val de Sèvre est piloté par la Communauté de communes Haut Val de Sèvre. Il est mis en œuvre par quatre associations partenaires locales reconnues pour leurs compétences et leurs expériences sur les enjeux de biodiversité. Ces associations assurent la coordination et l'animation des différentes actions qui composent le projet.

La répartition des rôles entre la Communauté de communes et les associations partenaires fait l'objet de conventions établies en début de projet.

Structure	Fonction dans le projet
Communauté de communes Haut Val de Sèvre	<ul style="list-style-type: none"> • Pilotage, coordination administrative et financière du projet • Communication • Mobilisation des acteurs économiques
CPIE de Gâtine Poitevine	Coordination et animation des actions de médiation (sensibilisation, communication...) : <ul style="list-style-type: none"> • Un animateur nature dans votre jardin • Lavoirs et salamandres • Sciences participatives pour les scolaires • Cartographie des trognes • Gîtes ambassadeurs de la biodiversité • Entreprises engagées pour la nature • 24 h de la nature • Formations élus et agents
Deux-Sèvres Nature Environnement	Coordination et animation d'actions de médiation (sensibilisation du grand public, publication...) et du volet inventaires : <ul style="list-style-type: none"> • Lavoirs et salamandres • Inventaires chez les éleveurs • Sorties nature à 2 voix • Synthèse « Cahiers du patrimoine naturel »
Prom'Haies	Coordination et animation de l'action « Espèces locales résistantes à la sécheresse »
Camera Natura	Coordination et animation de l'action « reportage photographique et exposition »

La Communauté de communes n'a pas d' élu dédié à la biodiversité et à ses enjeux. Ce sujet est donc porté par les élus en charge d'autres thématiques mais au sein desquelles la biodiversité a toute sa place : l'agriculture, l'économie et la résilience du territoire, l'écologie et la mobilité, l'aménagement et le cadre de vie, l'attractivité du territoire, etc.

De la même façon, il n'y a pas de service ou d'agent dédié spécifiquement aux enjeux de biodiversité à la Communauté de communes. Ce sujet est donc abordé de façon transversale par divers services de l'intercommunalité.

Le projet Inven'Terre a été porté politiquement par le vice-président en charge de la commission « agriculture » et par le vice-président en charge du pôle « Économie et résilience du territoire ».

Plusieurs services de la Communauté de communes sont directement impliqués dans la mise en œuvre du projet, en particulier :

- Le service développement économique qui assure la coordination du projet en lien avec les autres services et avec les associations partenaires. Ce service participe également à la mobilisation des acteurs économiques (notamment les éleveurs et les entreprises).
- Le service communication, pour la communication sur les différentes actions du projet, en lien avec les associations partenaires.
- L'Office de Tourisme du Haut Val de Sèvre, pour la mobilisation des hébergeurs touristiques et la diffusion des informations sur les événements grand public auprès des habitants.
- Le service écologie et mobilité, pour assurer le lien avec le Plan Climat Air Energie Territorial du Haut Val de Sèvre (PCAET).

- Le service aménagement et cadre de vie, pour l'entretien du site du Puits d'Enfer qui a accueilli les 24 heures de la nature, et pour la mise à disposition de personnel avant, pendant et après cet évènement.

Un comité de pilotage a été créé pour suivre la mise en œuvre du projet Inven'Terre. Il réunit des élus et techniciens de la Communauté de communes, des représentants des quatre associations partenaires ainsi que des représentants de l'Office Français de la Biodiversité.

Le comité de pilotage s'est réuni à trois reprises au cours du projet :

- Réunion de lancement le 7 avril 2021 par visioconférence, avec la participation de la Communauté de communes (plusieurs élus et plusieurs services) et des quatre associations partenaires (OFB excusé).
- Comité de pilotage intermédiaire le 11 février 2022, à Saint-Maixent-l'Ecole, avec la participation de la Communauté de Communes (plusieurs élus et plusieurs services), des quatre associations partenaires et de l'OFB. Ce comité de pilotage a été suivi d'un point presse pour présenter les actions grand public prévues en 2022 (article : <https://urlz.fr/i08X>).
- Comité de pilotage final le 28 mars 2023, à Saint-Maixent-l'Ecole, avec la participation de la Communauté de Communes (plusieurs services), des quatre associations partenaires et de l'OFB.

Pour faciliter la mise en œuvre des actions d'Inven'Terre, les associations partenaires ont parfois eu recours à des structures avec lesquelles elles ont l'habitude de travailler ou non, par exemple :

- Le Groupe Ornithologique des Deux-Sèvres (GODS), association naturaliste spécialisée en ornithologie, pour les inventaires de l'avifaune ou les actions de sensibilisation sur les oiseaux ;
- Le SERTAD, syndicat des eaux qui intervient sur le Haut Val de Sèvre, pour faciliter l'identification d'élevages et intervenir lors de la journée d'information sur l'eau pour les élus et techniciens des communes ;
- Le service rivière du SMC – Syndicat Mixte à la Carte Haut Val de Sèvre et Sud Gâtine – pour intervenir lors de la journée d'information sur l'eau pour les élus et techniciens des communes et lors des 24 heures de la nature ;
- La Fédération de Pêche des Deux-Sèvres pour intervenir lors de la journée d'information sur l'eau pour les élus et techniciens ;
- L'Institution Interdépartementale du Bassin de la Sèvre Niortaise (IIBSN), pour intervenir lors de la journée d'information sur l'eau pour les élus et techniciens ;
- La Bêta-Pi, association d'éducation populaire sur la science et les techniques, pour l'animation d'un jeu sur la biodiversité et la tenue d'un stand lors des 24 heures de la nature ;
- La Section d'Éducation Populaire La Concorde, association d'Exireuil qui organise de nombreuses activités et manifestations pour les habitants, pour leur participation à l'organisation des 24 heures de la nature.

Le projet d'Atlas de la Biodiversité Communale du Haut Val de Sèvre a été présenté à plusieurs reprises à des élus communautaires en 2020 et début 2021, avant la signature de la convention avec l'OFB, par exemple :

- En bureau communautaire le 9 septembre 2020

- En conseil de communauté le 30 septembre 2020
- En commission agriculture le 13 octobre 2020
- En bureau communautaire le 6 janvier 2021
- En conseil de communauté le 27 janvier 2021
- En commission du pôle économie et résilience du territoire le 2 février 2021

Depuis la signature de la convention avec l'OFB, la mise en œuvre du projet Inven'Terre a été présentée à plusieurs reprises, partiellement ou en totalité, aux élus communautaires, notamment :

- En commission agriculture le 23 février 2021
- En commission agriculture le 25 mai 2021
- En commission du pôle économie et résilience du territoire le 16 novembre 2021
- En commission agriculture le 8 mars 2022
- En commission du pôle économie et résilience du territoire le 19 septembre 2022
- En commission agriculture le 5 juin 2023

Ces commissions sont toutes composées d'élus (maires, adjoints ou conseillers municipaux) des communes du Haut Val de Sèvre. De plus, une synthèse du projet a été remise aux élus pour présenter succinctement les différentes actions. Les communes et les élus sont régulièrement sollicités pour être relais des actions grand public réalisées dans le cadre d'Inven'Terre.

Les communes (élus et agents) ont largement contribué à la mise en œuvre du projet Inven'Terre, par exemple en accueillant des événements sur leur territoire, en apportant une aide logistique (mise à disposition de salles, d'équipements...), en relayant la communication sur les événements grand public ou en témoignant de leurs pratiques vertueuses auprès des autres communes du Haut Val de Sèvre lors des journées d'information pour les élus et techniciens.

3. Tableau récapitulatif des actions

Actions	Description	Date de début de l'action	Date de fin de l'action	Évaluation de l'atteinte des objectifs fixés
Un animateur nature dans votre jardin	Interventions d'animateurs naturalistes dans les jardins de particuliers pour faire découvrir la biodiversité aux habitants et leur donner les clés pour agir chez eux.	05/2021	09/2022	Partiel
Lavoirs et salamandres	Inventaires des amphibiens (notamment les salamandres et tritons) dans les lavoirs du Haut Val de Sèvre, avec la participation du grand public.	03/2021	04/2023	Total
Sciences participatives pour les scolaires	Animations auprès de classes pour faire découvrir aux enfants la biodiversité proche de leurs écoles.	06/2021	04/2023	Total
Espèces locales résistantes à la sécheresse	Identifier les espèces ligneuses locales résistantes à la sécheresse en vue de les utiliser pour restaurer le bocage dans les prochaines années.	05/2022	04/2023	Partiel
Inventaires chez les éleveurs	Inventaires naturalistes chez des éleveurs volontaires et accompagnement individuel pour valoriser les résultats (conseils techniques...). Communication auprès des consommateurs et sorties natures avec le grand public.	04/2021	04/2023	Partiel
Cartographie des trognons	Inventaire collaboratif des arbres têtard du Haut Val de Sèvre.	06/2021	04/2023	Total
Gîtes ambassadeurs de la biodiversité	Inventaire de la biodiversité chez des hébergeurs touristiques (gîtes...) et accompagnement pour la valorisation des résultats.	05/2021	04/2023	Partiel
Entreprises engagées pour la nature	Inventaire de la biodiversité auprès d'entreprises du territoire et accompagnement pour une meilleure intégration dans leurs pratiques	10/2021	10/2022	Partiel
Sorties nature à 2 voix	Sorties animées conjointement par un naturaliste et un professionnel (agriculteur, agent technique de collectivité locale...), pour relier activités humaines et biodiversité.	01/2022	04/2023	Partiel
24 h de la nature	Évènement convivial pour valoriser les résultats de l'ABC auprès du grand public et poursuivre la sensibilisation.	01/2023	04/2023	Total
Expo photo	Valorisation des actions de l'ABC par la photographie.	11/2021	04/2023	Total
Synthèse « les cahiers du patrimoine naturel »	Publication des résultats de l'ABC pour les acteurs du territoire.	01/2023	04/2023	Total
Formation des élus et agents	(In)formations à destination des élus et techniciens des collectivités locales pour une meilleure prise en compte de la biodiversité.	09/2022	02/2023	Partiel

Actions	Résultats des actions réalisées (Non exhaustif)	Apprentissages, défis ou difficultés rencontrés par l'équipe projet et principales mesures prises (Non exhaustif)	Ce qui est projeté dans la continuité de l'action (Non exhaustif)
Un animateur nature dans votre jardin	Visite de 40 jardins par des animateurs nature avec de nombreux conseils aux habitants.	Été 2022 : habitants moins motivés pour montrer leur jardin car il est « moins beau » à cause de la sécheresse. Difficultés pour maintenir le lien entre naturalistes et jardiniers sur le moyen et le long terme.	Mise en œuvre des conseils par les habitants. Mise en avant d'applications comme iNaturalist pour poursuivre l'observation et l'identification d'espèces par les habitants. Sensibilisation des habitants sur l'adaptation des jardins aux changements climatiques, sur l'aménagement de mares favorables à la biodiversité... organisation de fresques de la biodiversité.
Lavoirs et salamandres	Inventaires des salamandres dans 48 lavoirs. 3 sorties terrain avec des habitants (91 participants), près de 80 salamandres observées. Formation sur le protocole de sciences participatives « Nuit des Dragons ».	Difficultés pour mobiliser les habitants pour les sciences participatives « Nuit des Dragons » : dans le futur, test de nouvelles approches par le CPIE.	SMC : charte d'engagement des communes pour un entretien et une restauration des lavoirs favorables aux salamandres. CC HVS et DSNE : action culturelle sur lavoirs et salamandres pour les enfants. Préconisation d'aménagements pour faciliter l'accueil de salamandres.
Sciences participatives pour les scolaires	10 classes (200 enfants) sensibilisés sur la nature ordinaire proche de leurs écoles	Choix à faire parmi de nombreuses classes candidates.	Nombreuses activités nature par les équipes enseignantes dans le cadre de l'école dehors.
Espèces locales résistantes à la sécheresse	36 potentiels pieds mères d'espèces résistantes Plaquette d'information grand public.	Ajustement du calendrier de l'action en lien avec les financements France Relance pour la plantation de haies. Poiriers sauvages remplacés par la viorne lantane, pour éviter les confusions avec des poiriers domestiques. Mobilisation compliquée de bénévoles pour les inventaires participatifs : organisation d'une formation, communication sur divers supports... Analyse des données et lien avec les bases de données existantes pour éviter les doublons.	Exploitation des résultats pour identifier les arbres intéressants pour fournir les graines pour de futurs plants labellisés « végétal local ». Récolte de graines et mise en culture par des pépiniéristes.
Inventaires chez les éleveurs	Inventaires dans 8 élevages avec plaquettes et conseils pour une meilleure prise en compte de la biodiversité Plus de 700 taxons observés : 484 de flore, 243 de faune	Sélection des élevages et accès aux données RPG compliqués : appui de partenaires. Conditions météo défavorables à l'observation de certaines espèces (sécheresse et canicule en 2022).	Restitution collective des inventaires aux éleveurs et élus. Aides intercommunales pour la restauration du bocage (en réflexion). Valorisation des résultats par les éleveurs auprès de leurs clients.

Actions	Résultats des actions réalisées (Non exhaustif)	Apprentissages, défis ou difficultés rencontrés par l'équipe projet et principales mesures prises (Non exhaustif)	Ce qui est projeté dans la continuité de l'action (Non exhaustif)
Cartographie des trognes	321 observations d'arbres têtards	Difficultés pour couvrir l'ensemble du territoire par l'inventaire participatif	Poursuite de la cartographie après le projet. Utilisation de la cartographie pour les actions sur la TVB.
Gîtes ambassadeurs de la biodiversité	Visite des parcs et jardins de 5 gîtes avec de nombreux conseils	Mobilisation compliquée des gîtes en période estivale et post-covid.	Mise en œuvre des conseils par les gîtes. Valorisation auprès des touristes. Valorisation des espaces naturels et des bonnes pratiques par l'office de tourisme.
Entreprises engagées pour la nature	Méthodologie d'accompagnement des entreprises	Mobilisation compliquée des entreprises en période post-covid et du fait d'une faible connaissance des enjeux biodiversité pour leurs activités	Accompagnement d'entreprises par le CPIE dans le cadre de leur programme d'actions partenaire engagé pour la nature
Sorties nature à 2 voix	5 sorties nature avec 27 participants	Associer des acteurs de terrain pour coanimer les sorties Mobiliser le public pour certaines sorties.	Sorties nature portées par d'autres structures, dans le cadre d'autres projets
24 h de la nature	Environ 200 participants Une centaine d'espèces observées	De nombreux partenaires, ce qui nécessite beaucoup de coordination pour que l'évènement se déroule bien Nécessité de réaliser des travaux pour accueillir l'évènement sur le site : réfection du local sanitaire, changement des tables et bancs...	Plus grande mise en valeur du site du Puits d'Enfer
Expo photo	4 sorties photos, 59 participants Près de 1000 clichés dans la banque d'images 2 expositions	Difficultés à couvrir l'ensemble des évènements du projet et toutes les thématiques.	Utilisation des expos photos pour d'autres évènements (valorisation dans le catalogue d'expositions de l'association). Utilisation de la banque d'images.
Synthèse « les cahiers du patrimoine naturel »	Cahiers de 24 pages présentant les principaux milieux et les principales actions du projet	Coordination pour la rédaction du carnet	Diffusion papier et numérique des cahiers : communes et élus, associations partenaires, office de tourisme et médiathèques, gîtes et éleveurs qui ont participé au projet...
Formation des élus et agents	4 journées de formation 55 participants au total	Difficultés pour faire venir un binôme élu-technicien, ce qui faciliterait pourtant l'appropriation des enjeux et le passage à l'action	Changements de pratiques par certaines communes. Contacts entre communes pour faciliter certaines actions.

III. Mise en œuvre des actions

1. Un animateur nature dans votre jardin



GODS, CPIE et DSNE en promotion de l'action

Résumé de l'action :

Interventions d'animateurs naturalistes dans les jardins de particuliers pour faire découvrir la biodiversité aux habitants et leur donner les clés pour agir chez eux.

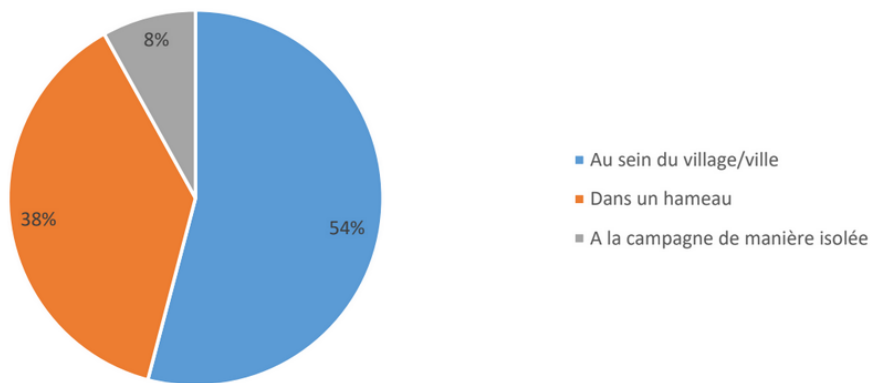
Les habitants qui en font volontairement la demande reçoivent dans leur jardin la visite d'un naturaliste qui engage une conversation autour de 3 groupes d'espèces (amphibiens, chauves-souris et hirondelles) et de la fauche/tonte tardive. Ces moments conviviaux et pédagogiques directement chez l'habitant permettent une grande valorisation et la responsabilisation des citoyens qui sont plus à même de passer à l'action. Lors de ces rencontres intimistes, les habitants découvrent des espèces présentes dans leur jardin et reçoivent des conseils pour favoriser leur accueil. De plus, ces échanges apportent aux habitants un nouveau regard sur leurs jardins, leur sensibilité s'affine à l'échelle de la biodiversité. Fiers de leurs jardins, ils deviennent de véritables ambassadeurs de la nature à accueillir chez soi.

Public ciblé : les habitants du Haut Val de Sèvre disposant d'un jardin (comme propriétaires ou locataires) ;

Taux de réalisation : 80 %

Profil des participants (cf. graphique) : Les participants habitent en majorité auprès d'autres habitations dans les hameaux, villes ou villages du territoire (92 %* des participants). Tous perçoivent leur jardin comme un lieu pouvant abriter la biodiversité. Malgré cela, 5,6 %* des inscrits utilisent encore des fongicides, insecticides ou herbicides. Les habitants participant à cette action disposent d'une sensibilité certaine pour la biodiversité qui les entoure. Certains sont déjà sensibilisés et viennent chercher dans nos échanges des pistes pour aller plus loin, des encouragements ou encore un soutien pour convaincre leurs amis et voisins. D'autres ont de réelles possibilités d'amélioration et sont à la recherche d'un guide et de conseils pour avancer

correctement.



Répartition des 25 participants de 2021 par lieu de résidence (source : C. Repussard)

* (D'autres informations sont à retrouver dans le rapport de stage de Chloé Repussard réalisé au CPIE de Gâtine Poitevine en 2021).

Déroulé de l'action (cf. schéma de coordination des inscriptions) :

- 1) Inscription volontaire auprès du CPIE des habitants disposant d'un jardin par courriel ou téléphone ;
- 2) Réception des inscriptions, description de l'action auprès des volontaires, envoi d'un questionnaire préalable « état des lieux » à remplir par le propriétaire ;
- 3) Analyse de la potentialité d'accueil des jardins et répartition des visites entre structures associatives (DSNE, GODS et CPIE) en fonction du programme de sciences participatives porté. (Exemple : si le propriétaire indique dans le questionnaire qu'il a des nids d'hirondelles, le GODS sera proposé prioritairement pour cette visite au vu du programme « enquête hirondelles » porté par ladite structure) ;
- 4) Prise de rendez-vous par la structure identifiée, puis visite du jardin avec le propriétaire/locataire (le cas échéant avec sa famille, ses amis, ses voisins...) ;
- 5) Déroulé de la visite : mise en confiance du propriétaire en lui demandant de présenter le jardin, au fil de la conversation (discussion autour de ses pratiques, des espèces qu'il peut observer... pourquoi elles sont là ou pas...), informations données sur les espèces ciblées par les programmes de sciences participatives (chauves-souris, hirondelles, plantes sauvages et spontanées, amphibiens), précisions sur les notions de chaîne alimentaire et corridors écologiques, puis conseils de gestion et d'aménagements (souvent autour d'un café pour conclure la visite) ;
- 6) Post-visite : envoi d'un questionnaire d'évaluation.

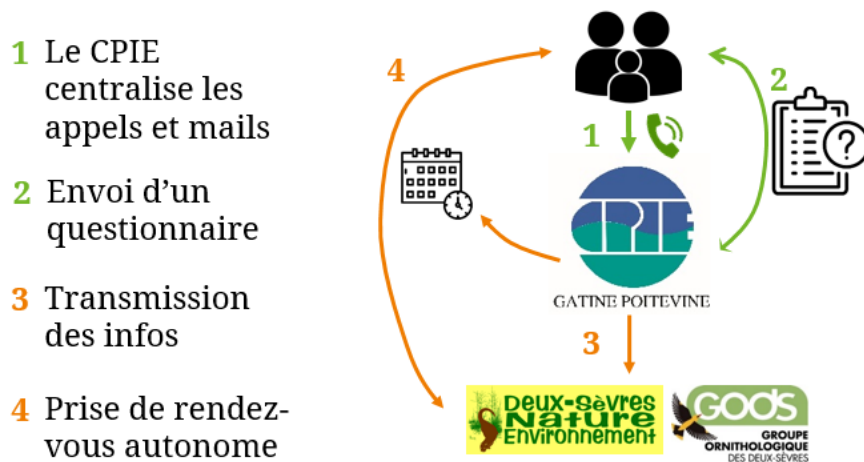


Schéma de coordination des inscriptions

Déroulement de l'intervention :

- La visite se déroule dans le jardin pendant une durée d'environ 2 heures.
- Le propriétaire/locataire des lieux est libre d'inviter sa famille, ses amis et même ses voisins.
- Les présentations faites, nous partons ensemble à la découverte du jardin, observer les oiseaux, les plantes, les chauves-souris, les amphibiens ou encore les insectes.
- L'animateur est à l'écoute de l'habitant et il s'adapte en fonction du jardin et des questions.
- L'animateur relance sur les espèces que peut observer les propriétaires/locataires des lieux. Et ils valident ensemble à partir de livres de terrain.
- L'animateur porte un œil attentif aux pièges involontaires pour la faune et en informe le propriétaire.
- L'animateur valorise les bonnes pratiques effectuées dans le jardin et fait le lien avec les enjeux de trame verte et bleue.
- L'animateur écoute les trucs et astuces des propriétaires/locataires, et en propose d'autres. S'il n'a pas la réponse, il prend note de la question et donnera les éléments de réponse à postériori.
- À la fin de son intervention, l'animateur est en mesure de donner des documents appropriés pour encourager les bonnes pratiques pour la biodiversité au jardin. L'animateur présente les outils de sciences participatives et laisse la documentation.
- L'animateur informe le participant qu'il peut envoyer ses photos d'espèces et ses questions au cours de l'année pour avoir plus d'information.

UN ANIMATEUR NATURE DANS VOTRE JARDIN : INSCRIPTIONS

Dans le cadre de son projet d'Atlas de la Biodiversité, la Communauté de Communes invite ses habitants à participer au programme « Un animateur nature dans votre jardin » de mai à août 2021.



Un animateur nature dans votre jardin

Vous êtes curieux de découvrir toute la biodiversité que vous avez chez vous et vous voulez savoir comment la préserver ?

De mai à août, la Communauté de Communes Haut Val de Sèvre et le CPIE de Gâtine Poitevine, en partenariat avec le Groupe Ornithologique des Deux-Sèvres et Deux-Sèvres Nature Environnement, vous proposent d'accueillir un animateur naturaliste dans votre jardin.

Cette animation gratuite vous permet d'agir pour la préservation de l'environnement directement depuis chez vous. En effet, les jardins sont des milieux intermédiaires entre les habitations, la faune et la flore sauvage. Face à la fragmentation des milieux naturels, ils contribuent à la consolidation d'un réseau de corridors biologiques indispensable à la préservation de la biodiversité de proximité.

Lors de la visite, vous pourrez échanger avec l'animateur. Il vous donnera des conseils pratiques pour mieux accueillir et préserver la biodiversité. Il vous présentera différents programmes pour participer à l'amélioration des connaissances et à la préservation des espèces.

Car « mieux connaître c'est mieux préserver ».

Comment participer ?

Que votre jardin soit petit ou grand, vous pouvez vous inscrire. L'animation est gratuite, courte et pédagogique.

Les inscriptions sont ouvertes de mai à juin 2021.

Renseignements et inscriptions

- Chloé Jean et Chloé Reussard, chargées de mission environnement au CPIE
- Tél. : 05 49 69 01 44
- Email : etudes@cpie79.fr

Téléchargez la plaquette d'information ici

L'Atlas de la Biodiversité Communale - ABC est soutenu par France Relance et l'Office Français de la Biodiversité.



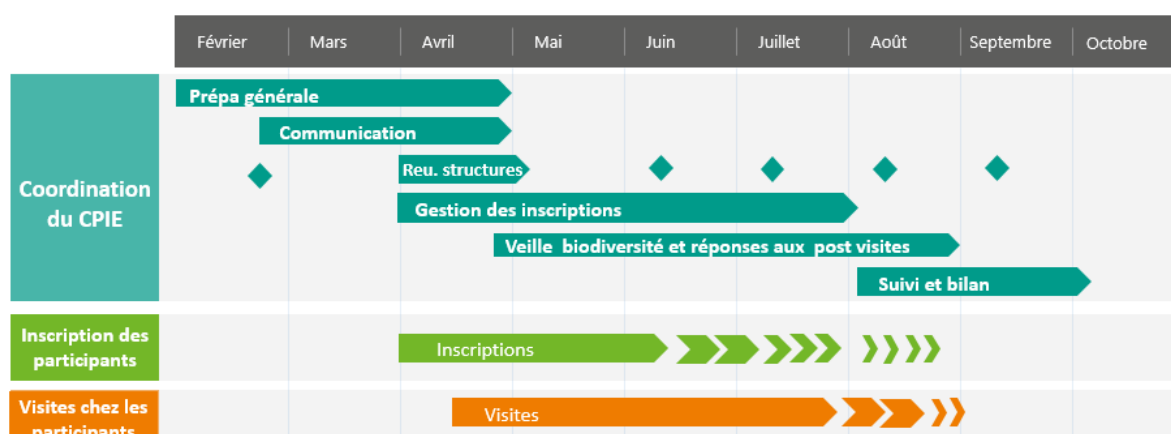
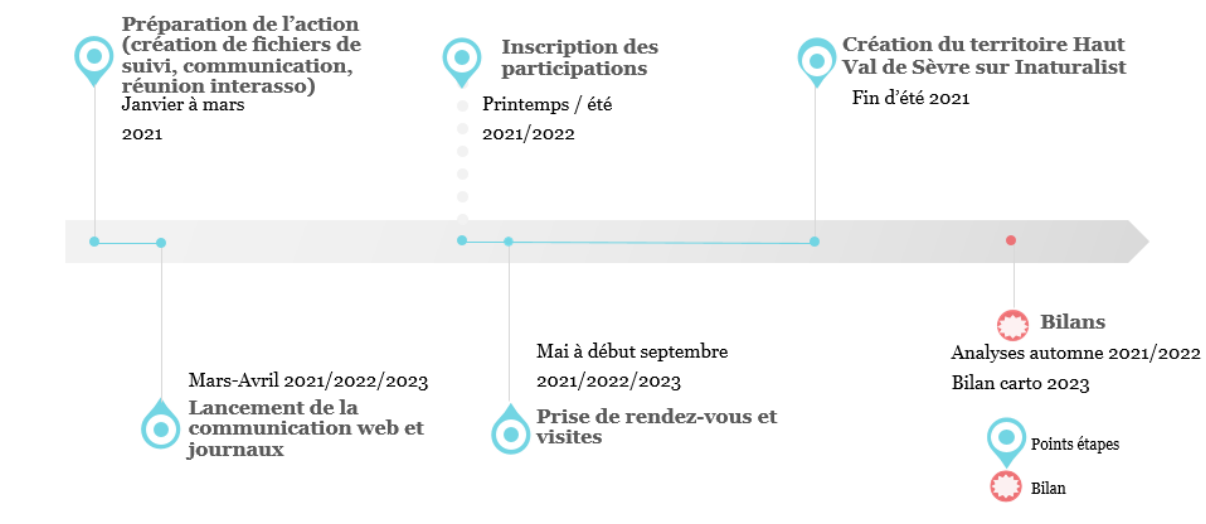
Affiche et article sur le site de la Communauté de communes utilisés pour communiquer auprès des habitants.

Articles de presse :

- Nouvelle république du 4 mai 2021 : <https://urlz.fr/nhxV>
- Courrier de l'Ouest du 8 mai 2021 : <https://urlz.fr/i07V>
- Nouvelle république du 14 mai 2021 : <https://urlz.fr/i07Z>
- Courrier de l'Ouest du 14 mai 2022 : <https://urlz.fr/nhAO>
- Nouvelle république du 15 mai 2022 : <https://urlz.fr/nhy0>
- Courrier de l'Ouest du 24 juillet 2022 : <https://urlz.fr/nhy5>

Calendrier de l'action :

Calendrier « Un animateur nature dans votre jardin »



Résultats en fonction des objectifs attendus et autoévaluation :

1) Sensibiliser les habitants à l'observation de la biodiversité de proximité :

Résultats quantitatifs attendus :	Résultats réels en 2021	Chiffres clés
50 visites à réaliser sur la durée du projet	40 visites réalisées dans le cadre du projet Inven'Terre + 15 visites sur les communes de Sainte-Néomaye et Pamproux (dans le cadre de projets communaux menés pendant la même période)	25 visites de jardin en 2021 15 visites de jardins en 2022
Constat : Cette action a très bien marché la première année lors de son lancement ; La deuxième année, les conditions de sécheresse et de canicule ont freiné la motivation des habitants à s'inscrire. En effet, une des premières motivations des habitants est de faire découvrir leur jardin, or l'été 2022 la vie semblait avoir déserté les jardins, les habitants ont passé moins de temps dans leur jardin. À contrario une animation «		

comment adapter son jardin au changement climatique » menée sur le territoire a connu un véritable succès. Par ailleurs en comptabilisant les visites réalisées sur les communes de Pamproux et de sainte Néomaye, plus de 50 visites ont pu être réalisées. Les habitants souhaitant un animateur nature dans leur jardin, n'est pas le même que ceux venant aux animations nature. Cette action nous permet de toucher un autre public.

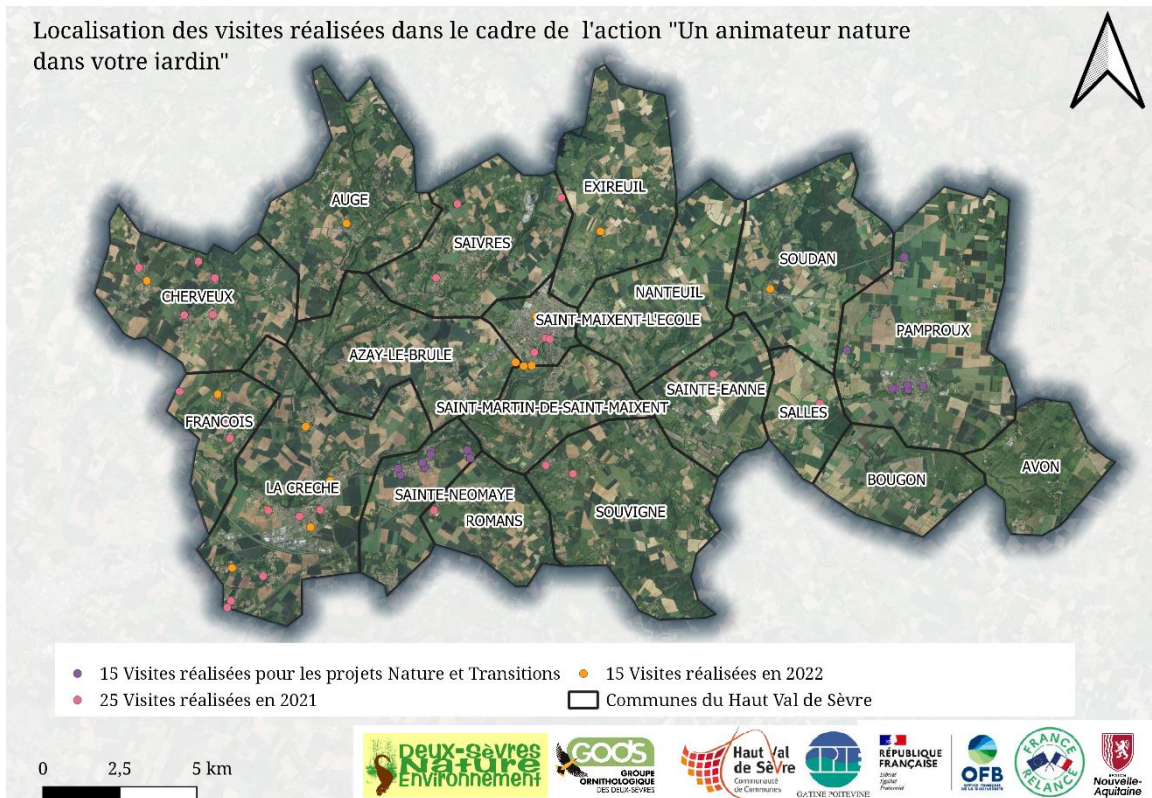
Pistes d'amélioration : à l'échelle d'une collectivité de 20 000 à 30 000 habitants, le nombre raisonnable de visites par année est de 25 visites, soit 50 visites sur 2 ans. Afin de maintenir le lien sur l'année avec les habitants, il serait intéressant de développer par mois un défi des espèces à retrouver dans les jardins avec quelques informations sur la gestion et les aménagements possible pour favoriser la place de cette espèce dans le jardin. L'application Seek permettrait de maintenir ce lien avec les habitants tout en les incitant à observer.

De plus pour encourager l'observation des espèces, nous avons déjà créé un projet de territoire sur « iNaturalist ». Cette application permet aux habitants de prendre en photos les espèces observées et d'être accompagnée dans l'identification.

Conclusion : cette action a bien fonctionné, les habitants du Haut Val de Sèvre sont en demande de conseils pour améliorer l'accueil de la biodiversité dans leurs jardins et mieux la connaître.

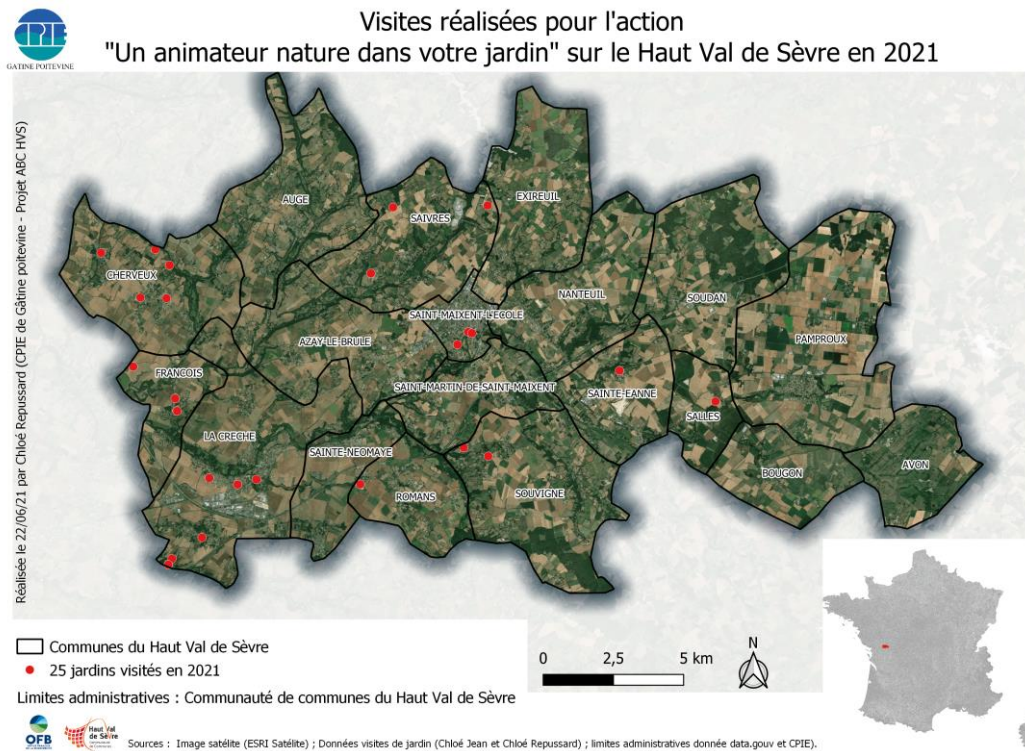
Résultats quantitatifs :	16 des 19 communes du territoire bénéficient d'au moins un habitant sensibilisé par cette action (cf. cartes des visites réalisées). Pour 2 communes du Haut Val de Sèvre, l'action a été menée dans le cadre de projet biodiversité communaux.
Améliorations lors de la 2^{ème} année :	Envoyer une invitation à la participation en amont de la campagne de communication générale et cibler les communes n'ayant pas encore d'habitant sensibilisé et mobilisé pour cette action. Dans l'objectif de sensibiliser des habitants sur au moins 16 communes parmi les 19 du Haut Val de Sèvre (les communes de Sainte-Néomaye et de Pamproux bénéficient de cette action dans le cadre de leurs projets biodiversité communaux).

Résultats attendus qualitatifs :	Participation et engagements des propriétaires de jardins privés à l'observation de la biodiversité grâce aux programmes de sciences participatives proposés lors de la visite.
Résultats réels :	Peu de retours à la participation et à l'engagement observés.
Suppositions :	Les habitants ne connaissent pas les sciences participatives, ils ne s'inscrivent pas à cette action pour être acteurs des sciences participatives mais pour mieux connaître leur jardin eux-mêmes ou se voir encourager lorsqu'ils sont sur la bonne voie. Par ailleurs, la présentation des quatre programmes de sciences participatives ayant leurs propres systèmes de contribution peut décourager les habitants novices.
Améliorations lors de la 2^{ème} année :	proposer un outil simplifié permettant aux habitants du territoire de mieux connaître la biodiversité de leur jardin tout en participant à l'amélioration des connaissances du territoire, grâce à l'application <i>iNaturalist</i> et à la création du territoire du Haut Val de Sèvre sur celle-ci.



Localisation des visites réalisées en 2021 et 2022.

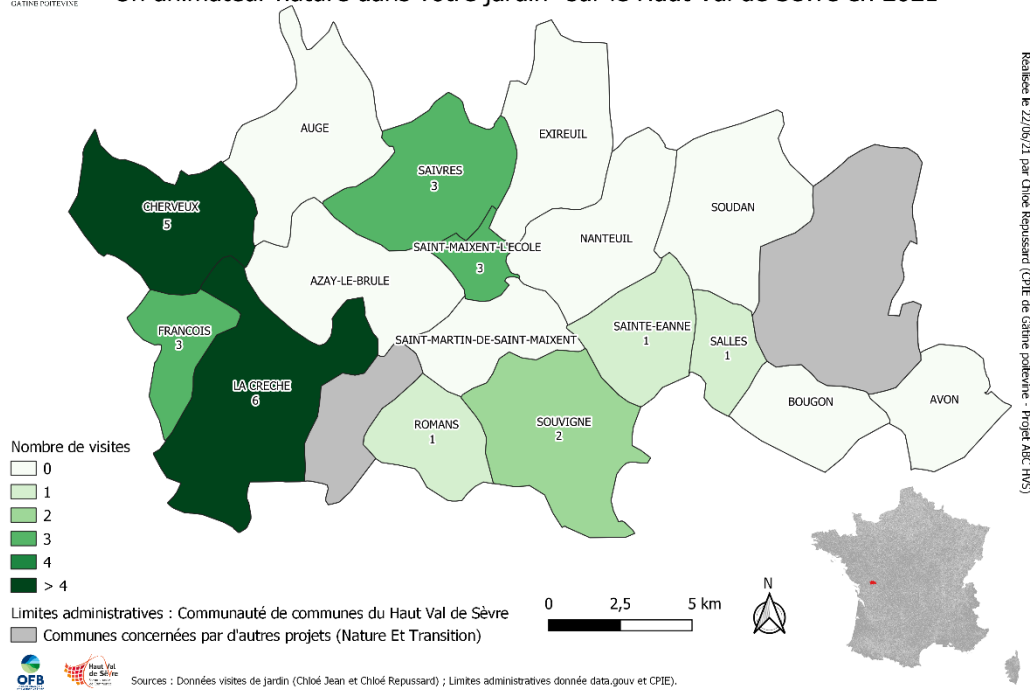
Un bilan intermédiaire de cette action a été réalisé par Chloé Repussard dans le cadre de son stage au CPIE de Gâtine Poitevine, en 2021. Les cartes ci-dessous proviennent de son travail.



Localisation des visites réalisées en 2021 (source : C. Repussard)



Nombre de visites réalisées par commune pour l'action "Un animateur nature dans votre jardin" sur le Haut Val de Sèvre en 2021

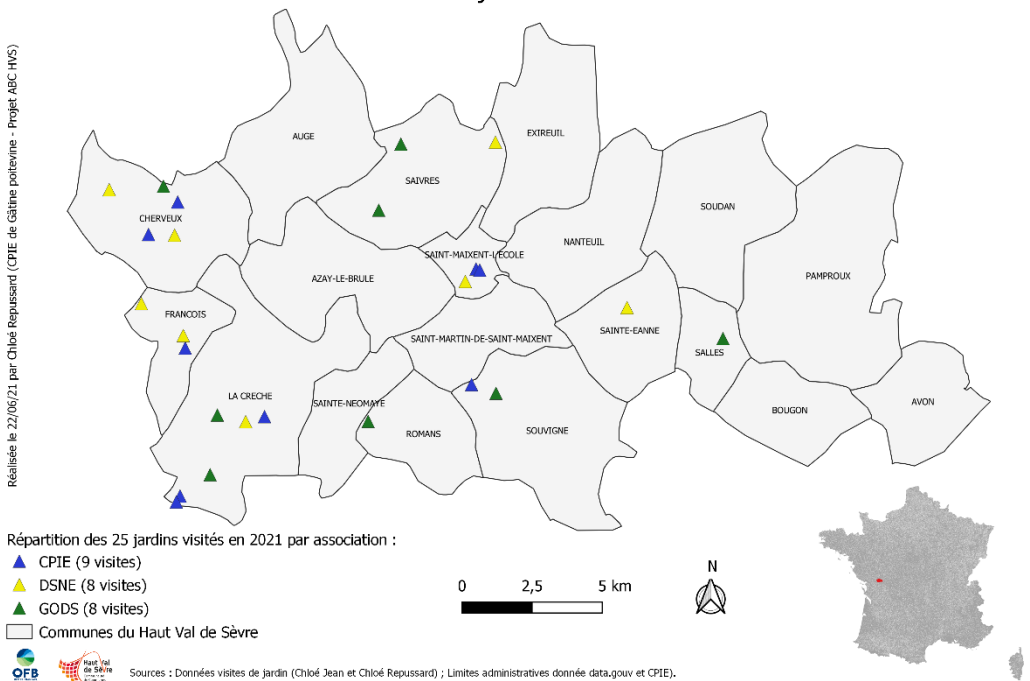


Réalisée le 22/06/21 par Chloé Repussard (CPPIE de Gâtine poitevine - Projet ABC-HVS)

Nombre de visites en 2021 par commune (source : C. Repussard)



Répartition par association des visites réalisées pour l'action "Un animateur nature dans votre jardin" sur le Haut Val de Sèvre en 2021



Réalisée le 22/06/21 par Chloé Repussard (CPPIE de Gâtine poitevine - Projet ABC-HVS)

Répartition des visites 2021 par association (source : C. Repussard)

2) Permettre aux citoyens d'agir depuis leurs jardins :

- a) Transmettre les bonnes pratiques favorables pour l'accueil la biodiversité
- b) Contribuer à une gestion opérationnelle des bâtis et jardins privés

Résultats attendus qualitatifs :	Proposer un animateur naturaliste adapté au type de jardin.
Résultats réels :	Grâce à la complémentarité des structures associées à cette action et au questionnaire « état des lieux » proposé en amont de la visite, c'est l'animateur le plus compétent au vu du profil du jardin qui se rend à la visite. Par ailleurs, une réunion entre les animateurs porteurs des projets de sciences participatives est effectuée afin d'échanger sur les connaissances et les informations à propos des espèces ciblées. Ces mesures permettent de transmettre des pratiques adaptées et favorables à l'accueil de la biodiversité. Les questions à l'échelle du jardin peuvent être nombreuses, et la diversité de ces dernières ne permet pas toujours d'avoir la bonne réponse. En cas de doute, les animateurs savent trouver les réponses auprès du réseau naturaliste départemental, puis ils recontactent les propriétaires avec les bonnes réponses après les visites.

Résultats attendus qualitatifs :	Prendre le temps d'écouter, comprendre le propriétaire et sa gestion pour lui proposer des conseils adaptés.
Résultats réels :	Le temps de visite chez les propriétaires est compris entre 2 et 3 h en fonction de la taille du jardin et des échanges.
Constat :	Ce temps est essentiel pour créer une situation bienveillante et d'échanges. Selon la pyramide de Maslow, pour qu'un individu soit dans une disposition de motivation à accomplir des choses, il faut que ses besoins soient satisfaits. Parmi ces besoins : les besoins physiologiques, de sécurité, d'appartenance, d'estime, puis viennent seulement après les besoins d'autoaccomplissement.

Résultats attendus qualitatifs :	Laisser une trace de notre passage.
Résultats réels :	À l'issue de la visite, l'animateur est en mesure de laisser de la documentation sur les programmes de sciences participatives. Par ailleurs, il peut être force de propositions et partager des documents plus précis en fonction des sujets et du jardin des particuliers.
Constat :	Il n'existe pas à notre échelle départementale de documentation collective partagée par les trois associations partenaires. Ce document pourrait regrouper un ensemble de conseils pour accueillir la biodiversité.
Pistes d'améliorations à moyen terme : un document regroupant les conseils pour accueillir la biodiversité à l'échelle du jardin pourrait être co-réalisé par les trois structures et proposé à l'issue des visites, ou à l'issue d'une charte d'engagement « jardin pour la biodiversité » signée par les propriétaires.	

Résultats attendus qualitatifs :	Changement de pratiques chez les habitants ayant bénéficié de la visite d'un animateur nature dans leur jardin.
Résultats réels :	À cet instant présent, nous ne disposons pas de résultats.
Constat :	Des questionnaires post-visites sont envoyés aux participants environ un mois après notre venue. Néanmoins, ce temps entre la visite et l'action n'est pas suffisamment long pour permettre un changement de pratiques.
Pistes d'améliorations n+1 : Pour mieux fonctionner, ce questionnaire post-visite doit être envoyé au printemps d'après, permettant ainsi de rappeler les bons gestes aux propriétaires et de les encourager à diffuser l'information auprès de leurs amis, famille et voisins.	

Résultats qualitatifs attendus : profiter d'un cadre privilégié pour transmettre les bonnes pratiques

Constat : Plusieurs éléments favorables permettent à l'animateur de transmettre des informations adaptées au jardin : la démarche volontaire de l'habitant à inviter un animateur nature dans son jardin ; le cadre privilégié d'un échange intimiste ; et la possibilité d'obtenir directement des réponses propres aux problématiques du jardinier.

Objectifs de transmettre les bonnes pratiques favorables pour l'accueil la biodiversité ; Contribuer à une gestion opérationnelle des bâtis et jardins privés ; Permettre aux citoyens d'agir depuis leur jardin = atteints

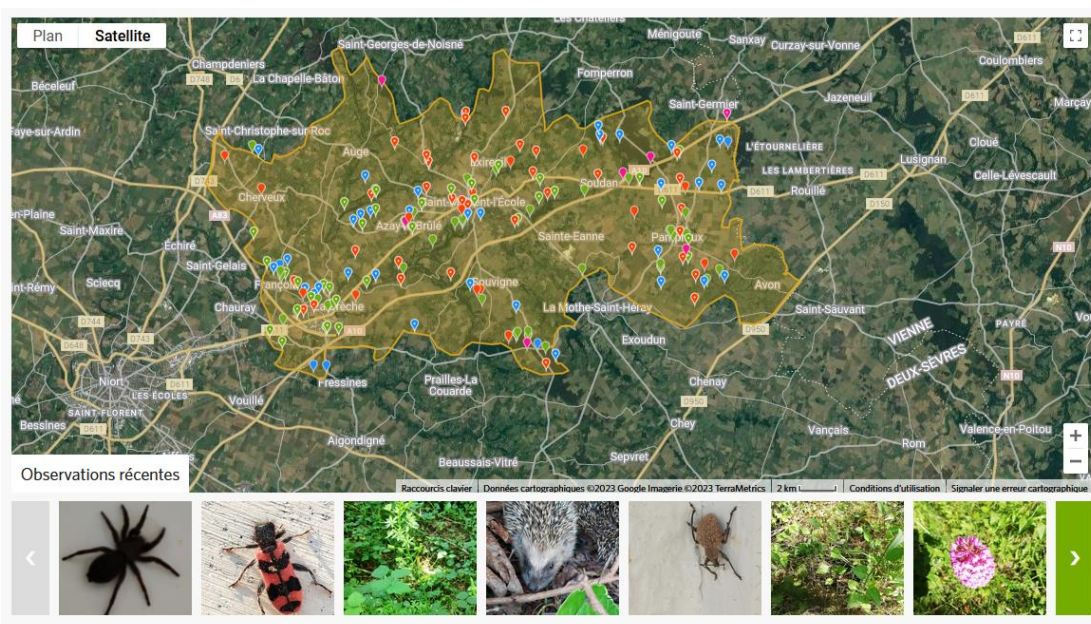
Piste d'amélioration : Cependant après ce premier constat, et premières recommandations liées à la première visite, le lien n'est pas consolidé sur le long terme. Un lien consolidé sur le long terme permettrait un accompagnement adapté aux changements de comportement liées aux pratiques dans le jardin. Pour cela, l'animateur pourrait animer une journée d'échanges par an, offerte à l'ensemble des participants. Favorisant le retour d'expérience des uns et des autres, l'écoute, les la découverte de nouvelles pratiques. Corrélées au dispositif « bienvenue dans mon jardin au naturel » porté par l'union nationale des CPIE, les habitants les plus volontaire pourraient ouvrir leur jardin au grand public et être valoriser auprès de leurs pairs.

Bilan : Le cadre intimiste de cette action, permet d'adapter le discours de l'animateur à la personne. De comprendre rapidement où cette personne se situe sur l'échelle de la sensibilité environnementale et ainsi l'animateur lui propose des actions adaptées à son niveau d'acceptabilité pour leur jardin (exemples : de la pose de nichoirs pour des jardiniers novices face aux enjeux environnementaux, jusqu'à des zones en friches pour les plus avancées dans leur réflexion).

La Communauté de Communes envisage d'organiser à partir de 2024 des animations grand public sur les liens entre jardins et environnement : adapter son jardin aux changements climatiques, aménager une mare favorable à la biodiversité... ainsi que des actions de sensibilisation type fresque de la biodiversité.

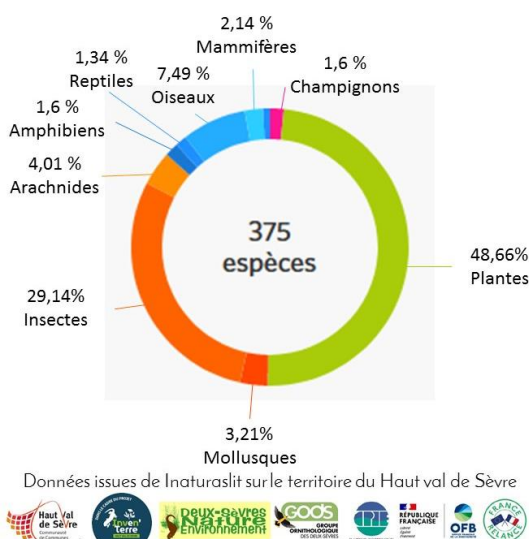
Observation d'espèces avec iNaturalist

Les habitants qui ont accueilli un animateur nature dans leur jardin ont été invités à poursuivre leurs observations en les renseignant sur l'application iNaturalist. Pour cela, un « projet » propre au Haut Val de Sèvre a été créé sur l'application.



Observations menées sur le Haut Val de Sèvre et renseignées sur l'application iNaturalist (ne se limite pas aux observations des participants à l'action « un animateur nature dans votre jardin »)

Diagramme du nombre d'espèces des observations citoyennes



2. Lavoirs et salamandres

Cette action comporte deux volets :

- Inventaire des salamandres dans les lavoirs du Haut Val de Sèvre (DSNE)
- Mobilisation et sensibilisation citoyenne (CPIE de Gâtine Poitevine)

a) Inventaire des salamandres dans les lavoirs du Haut Val de Sèvre (DSNE)

Parmi les différentes thématiques abordées, un focus particulier est réalisé sur les lavoirs, petit patrimoine bâti pouvant présenter d'importants enjeux biologiques, notamment pour les salamandres (*Salamandra salamandra*) et d'autres amphibiens. Durant 3 journées, des recherches ont été menées sur 48 lavoirs du territoire, en recherchant la présence des salamandres et de tout autres amphibiens pouvant utiliser cet habitat de substitution.

La plupart des lavoirs prospectés sont alimentés par des eaux de sources, bien oxygénées et peu polluées, facteurs essentiels pour le développement des amphibiens.

Suite à ces recherches, 18 lavoirs sur les 48 prospectés présentent des populations de salamandres, soit 37,5 %. Ces résultats sont intéressants et démontrent l'intérêt de ce patrimoine bâti pour la préservation de cette espèce. De plus, la Grenouille rieuse, l'Alyte accoucheur, le Triton palmé et des Grenouilles rouges ont également été observés dans ou à proximité des lavoirs prospectés.

Certaines communes, comme Souvigné ou Azay-le-Brûlé, présentent un beau taux d'occupation, avec de nombreux lavoirs utilisés par la salamandre. Sur Fontfréroux, petit hameau de Souvigné, pas moins de 114 larves de salamandres ont été comptabilisées dans le puit et le déversoir du lavoir. De petits aménagements seront préconisés pour améliorer le potentiel d'accueil de certains lavoirs, en mettant en place par exemple des rampes d'accès pour faciliter la sortie des salamandres du lavoir une fois leur cycle de développement terminé ou en mettant quelques rochers au fond du lavoir pour offrir des caches et des protections aux larves. Il sera également intéressant de condamner l'accès à

certains puits qui se révèlent être de véritables pièges mortels pour les salamandres, qui tombent dedans et sont ensuite incapables d'en sortir.

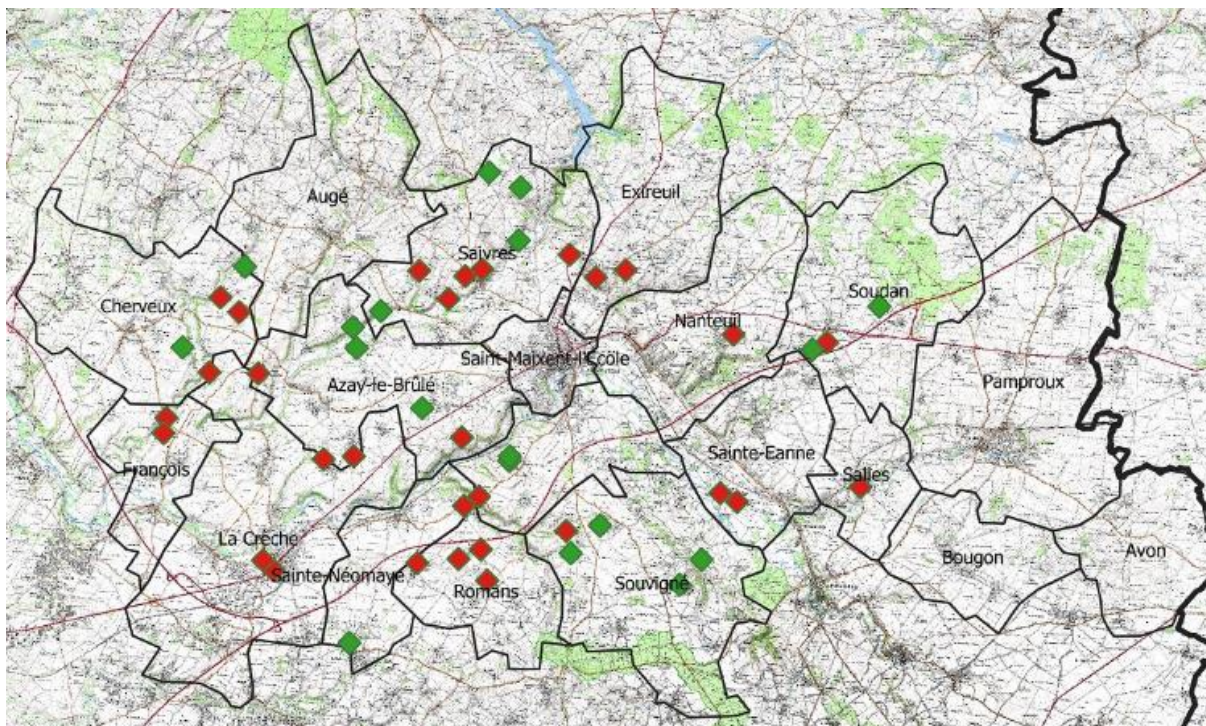
Nous pouvons également saluer la démarche de certains habitants du lieu-dit Le Pissot, sur la commune de Saivres, pour leurs pancartes et leur veille sur la biodiversité de la commune.



Panneau d'information à proximité du lavoir du Pissot, commune de Saivres.

Concernant les aménageables, diverses actions peuvent être proposées :

- Mise en place d'un grillage à mailles fines dans l'eau jusque sur les berges du lavoir, pour permettre aux salamandres de sortir du lavoir une fois leur développement larvaire terminé. En effet, certaines années, le niveau d'eau peut descendre très bas et rendre les berges du lavoir inaccessibles pour les salamandres, qui se retrouvent coincées au fond du lavoir. Quelques pierres empilées et placées dans un angle du lavoir peuvent également faire l'affaire.
- Disposer quelques éléments pouvant servir de cache au fond des lavoirs (rochers, bois mort). En journée, les larves de salamandres se mettent souvent à l'abri de la lumière et des prédateurs. Les lavoirs aseptisés, sans la moindre substrat et élément au fond de l'eau sont rarement utilisés.
- Condamner l'accès à certains lavoirs/puits pouvant se révéler être de véritables pièges mortels pour les amphibiens et autres animaux. Le lavoir de Sussais à Cherveux présente un accès direct au puit, ce dernier étant profond de près de 2 m avant d'atteindre le niveau d'eau. Les animaux tombent dedans et ne peuvent plus ressortir. La porte fermant l'accès au puit est en très mauvais état, elle doit être remplacée et condamnée. Lors du passage sur ce lavoir, 2 salamandres étaient au fond du puit (dont une morte) et un micromammifère mort également.
- Deux lavoirs présentaient la bonde d'évacuation de l'eau ouverte lors de la visite. L'eau provenant du puit s'écoule directement par cette bonde, le niveau d'eau n'excédant pas alors les 2 cm, empêchant la reproduction des salamandres. Ces bondes doivent être fermées ou bouchées pour permettre à l'eau de rester dans le lavoir et de sortir par l'évacuation prévue à cet effet. Sur ces 2 lavoirs, des larves de salamandres ont été trouvées, soit dans le puit, soit dans le déversoir, mais pas dans le lavoir lui-même.
- Mettre en place des rampes d'accès pour les lavoirs accessibles uniquement par des escaliers pour faciliter l'entrée et la sortie dans l'enceinte du lavoir.



Légende



Localisation des lavoirs étudiés en 2021

Valorisation :

Un travail conjoint de DSNE, de la Communauté de communes Haut Val de Sèvre (service développement économique, service culture, office de tourisme) et du Syndicat Mixte à la Carte (SMC – service rivière) a démarré au printemps 2022 pour valoriser l’inventaires des salamandres dans les lavoirs menés dans le cadre d’Inven’Terre.

Plusieurs pistes de travail ont d’ores et déjà été évoquées :

- Identifier les propriétaires des lavoirs pour adapter les actions à mener ;
- Étudier les actions menées par les communes en lien avec les lavoirs : état de leurs connaissances, actions d’entretien et de rénovations réalisées et/ou prévues, etc.
- Installation de rampes d’accès aux lavoirs, avec construction des rampes et installation par des habitants, des adolescents... avec l’appui techniques par exemple du SMC
- Projet pédagogique et artistique autour des lavoirs et des salamandres, avec un public de scolaire ou des habitants ; installation de panneaux d’information...
- Brochure à destination des propriétaires publics et privés avec des recommandations pour mieux prendre en compte la biodiversité (notamment les amphibiens) lors de la rénovation des lavoirs et de leur entretien.

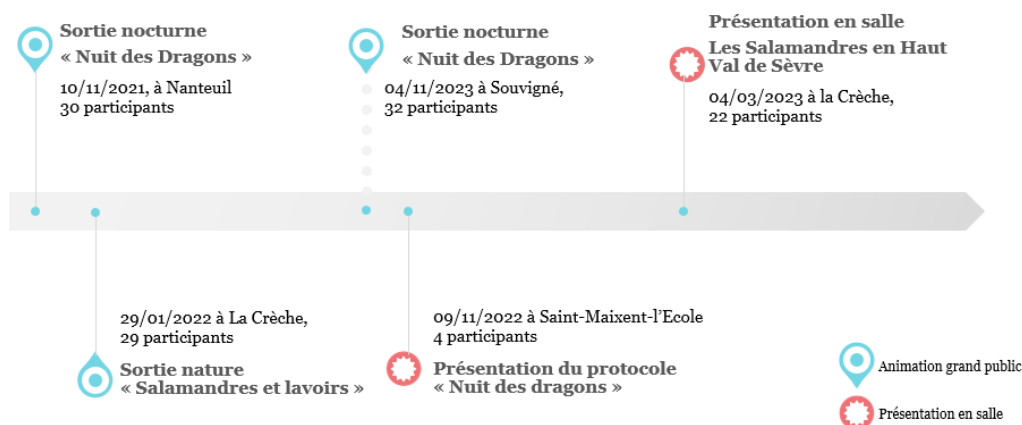
Depuis le début de l'été 2023, le service rivière du SMC propose aux communes du bassin versant de la Sèvre Niortaise de s'engager à respecter des pratiques d'entretien et de rénovation des lavoirs favorables aux salamandres tachetées. Cinq communes du Haut Val de Sèvre ont d'ores et déjà signé cette charte et deux autres sont également intéressées (cf. article de la Nouvelle République du 7 août 2023 : <https://urlz.fr/nhzJ>)

En mai 2023, le service culture de la Communauté de Communes Haut Val de Sèvre, en partenariat avec DSNE, un artiste et une école, a mené une action auprès d'une soixantaine d'élèves de maternelle d'Azay-le-Brûlé. Six séances par enfant ont été animées pendant une semaine pour faire découvrir la biodiversité des lavoirs, notamment les salamandres, aux enfants, et leur faire dessiner lavoirs et salamandres. Ce travail sera restitué aux parents et permettra à la commune de construire et d'installer des panneaux d'information sur certains lavoirs. Cette action s'inscrit dans le Parcours d'Éducation Artistique et Culturelle et le Contrat Territorial d'Éducation Artistique et Culturelle du Haut Val de Sèvre. Elle bénéficie de financements de la DRAC et devrait être reconduite en 2024 avec une autre école.

b) Mobilisation et sensibilisation citoyenne (CPIE de Gâtine Poitevine)

Calendrier de l'action

Calendrier « Salamandres et lavoirs »



1) Sensibiliser les habitants à l'observation des Salamandres tachetées :

Résumé de l'action :

Le deuxième volet de cette action incite l'observation des citoyens par une animation nocturne ou diurne permettant d'apporter des connaissances pour favoriser leur préservation et de permettre à tout citoyen de devenir acteur du maintien de la biodiversité par l'effigie de la Salamandre tachetée.

Trois sorties nature ont été organisées dans le cadre d'Inven'Terre :

- Mercredi 10 novembre 2021, sortie nature à Nanteuil
- Samedi 29 janvier 2022, sortie nature à La Crèche
- Vendredi 4 novembre 2022, sortie nature à Souvigné



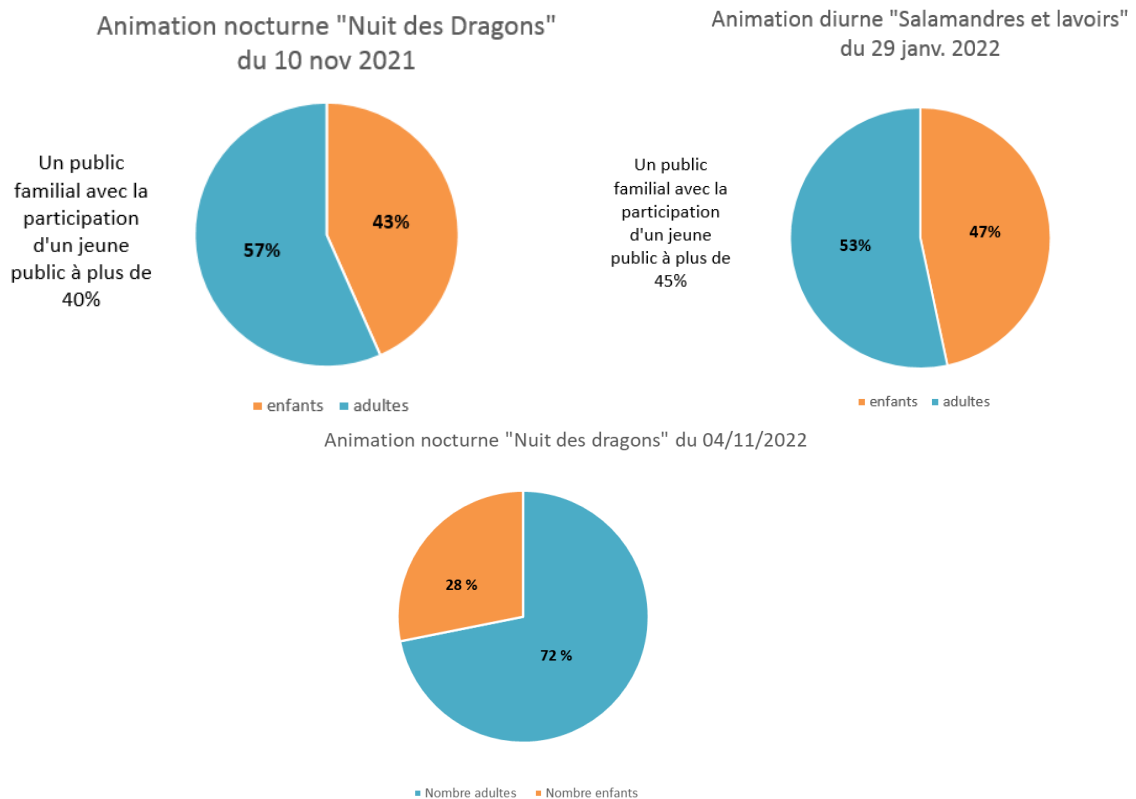
Affiches des sorties salamandres réalisées

Ces sorties ont donné lieu à plusieurs articles de presse, par exemple :

- Nouvelle République du 26 janvier 2022 : <https://urlz.fr/i08I>
- Nouvelle République du 25 octobre 2022 : <https://urlz.fr/nhBt>

Public ciblé : Les habitants du Haut Val de Sèvre ; Taux de réalisation des animations : 100 %

Profil des participants : cette animation s’adressait à un public familial (parents et enfants), avec plus de 40 % de jeune public (de 3 et 16 ans) sur les deux premières sorties, et plus d’un quart sur la troisième.



Part du jeune public dans les animations sur les Salamandres tachetées

Résultats en fonction des objectifs attendus et autoévaluation :

Résultats quantitatifs attendus :	Résultats réels :	Résultat attendu en 2022
3 sorties nature à réaliser sur la durée du projet	Trois animations sur trois ont été réalisées.	10 nov. 2021 à la Crèche 29 janvier 2022 à la Crèche 4 nov. 2022 à Souvigné
<p>Conclusion : les sorties nocturnes sont favorisées durant la période automnale par temps doux pour sensibiliser les participants à la présence de cette espèce et les inciter à faire remonter leurs observations tout au long de la saison. L'animation diurne réalisée durant l'hiver permet d'observer la présence de reproduction l'espèce en observant la phase larvaire dans les lavoirs.</p>		

<p>Résultats quantitatifs attendus : Entre 15 et 30 participants par sorties</p> <p>Résultats réels : 91 habitants sensibilisés lors des trois sorties nature</p> <ul style="list-style-type: none"> 10/11/2021, à Nanteuil, sortie nocturne. 30 participants dont 13 enfants. Comptage et observation de 18 Salamandres adultes, 5 larves. 29/01/2022 à La Crèche, sortie diurne. 29 participants dont 14 enfants. Il y avait une liste d'attente de 31 personnes. Observation d'une quarantaine de larves de Salamandres tachetées dans le lavoir de Saint Carlaix. 04/11/2023 à Souvigné, sortie nocturne. 32 participants dont 9 enfants. Une famille de 3 personnes a annulé. Observation de 18 salamandres adultes.
<p>Objectif de sensibiliser les habitants à l'observation des Salamandres tachetées : atteint</p> <p>Conclusion : Les sorties nature sur les salamandres rencontrent un important succès auprès des habitants, notamment des familles. Cette espèce est souvent connue « de nom » ou par des souvenirs d'enfance par les participants. Pour tous, cette espèce a un capital sympathie et entraîne une réelle motivation à mieux la connaître pour mieux la préserver. Souvent nocturne, les habitants n'ont pas l'habitude de l'observer. Certains peuvent la confondre avec d'autres urodèles comme le Triton marbré. Peu d'entre eux connaissent son lien à l'eau et sa forme larvaire.</p>

2) Permettre aux habitants de participer à l'amélioration des connaissances :

Deux temps d'information en salle sur le protocole d'inventaire « Nuit des Dragons » sur le cycle de vie des salamandres tachetées ont également été organisés pour les habitants :

- 09/11/2022 à Saint-Maixent-l'École : présentation du protocole « Nuit des Dragons »
- 04/03/2023 à La Crèche : les salamandres en Haut Val de Sèvre



Affiches des deux temps d'information en salle sur les salamandres

Profil des participants : ces temps d'information étaient organisés à destination d'adultes.

Résultats en fonction des objectifs attendus et autoévaluation :

Résultats qualitatifs attendus :	Résultats réels :	Résultats quantitatifs réels :
Inciter les participants à contribuer à l'observation citoyenne et ainsi à partager leurs observations.	Deux animations en salle ont été proposées : 09/11/2022 : présentations du protocole « Nuit des Dragons » 04/03/2023 : les salamandres en Haut Val de Sèvre	26 habitants ont participé à ces deux animations. 4 d'entre eux ont renvoyé directement au CPIE des photos de Salamandre tachetée ou des informations de localisation, suite à des observations spontanées à Nanteuil, à Exireuil et à la Crèche.
Constat : Les sorties nocturnes intéressent les habitants, mais peu d'entre eux ressortent la nuit pour se mettre dans une démarche observation active. La Société Herpétologique de France propose un protocole du suivi de l'espèce qui est présenté lors de l'animation et envoyé par mail aux participants. Personne ne s'est lancé dans le protocole « Nuit des Dragons » avec le CPIE. Toutes les observations transmises ont été faite de manière spontanée.		
Piste d'amélioration : Pour favoriser l'implication citoyenne dans le domaine des sciences participatives sur la Salamandre tachetée, il faudrait trouver une autre porte d'entrée que seulement « vos observations vont permettre de mieux connaître le territoire, et d'améliorer vos propres connaissances ». Le CPIE va essayer une nouvelle approche pour impliquer les habitants qui ont déjà repéré des Salamandres tachetées sur les routes et chemins. La première étape sera une mobilisation pour la construction de panneaux « Attention traversées des Salamandres ». Une fois le lien créé entre le CPIE et les participants, l'animateur du CPIE pourra leur demander de réaliser un suivi à proximité du panneau installé. Les participants seront davantage motivés par la démarche puisqu'il y aura un intérêt nouveau (plus personnel et valorisant) : celui de partager le nombre d'individus observés à proximité de leur panneau. Cette nouvelle méthode va être testée à l'automne 2023.		

3. Sciences participatives pour les scolaires

Résumé de l'action :

Animations auprès de classes pour faire découvrir aux enfants la biodiversité proche de leurs écoles grâce à des dispositifs de sciences participatives du réseau Vigie nature école.

L'identification des classes a été menée par le CPIE pendant les étés 2021 et 2022. Un mail de présentation du projet a été envoyé au rectorat en début d'été pour diffusion aux établissements scolaires élémentaires du Haut Val de Sèvre. Les professeurs volontaires pouvaient envoyer leurs dossiers de candidature au CPIE pendant l'été pour une sélection des classes à la rentrée, basés sur le projet scolaire annuel de l'enseignant et sa motivation pour recevoir les 5 séances.

Les séances sont réparties sur l'année en fonction de la période la plus idéale pour les protocoles. Ces séances sont réalisées par des éducateurs à l'environnement des associations départementales : Deux-Sèvres Nature environnement, Le Groupe Ornithologique des Deux-Sèvres et le Centre Permanent d'Initiative pour l'Environnement de Gâtine poitevine.



Couverture du dossier de présentation du projet envoyé au rectorat

Public cible :

Élèves du cycle 2 au cycle 3 sur le territoire du Haut Val de Sèvre.

Année scolaire 2021-2022 :

Parmi les 15 candidatures reçues, 5 classes ont été retenues pour l'année scolaire 2021-2022, une attention a été portée à diffuser l'action sur l'ensemble du territoire.

- CE2-CM1 à Salles – 28 élèves
- CM1-CM2 à Saivres – 28 élèves
- CE1-CE2 à Saint-Maixent-l'Ecole (Pérochon) – 23 élèves
- CE1-CE2 à Bougon – 24 élèves
- CE1 à Azay-le-Brûlé (Cerzeau) – 18 élèves

Soit 121 élèves du CE1 au CM2 pendant l'année scolaire 2021-2022.

Année scolaire 2022-2023 :

Parmi les 17 candidatures reçues pendant l'été, 5 classes ont été retenues pour l'année scolaire 2022-2023. Comme pour l'année scolaire précédente, une attention a été portée à diffuser l'action sur l'ensemble du territoire.

- CM1-CM2 à La Crèche (Charles Trenet) – 23 élèves
- CE1 à Exireuil – 18 élèves
- CM1-CM2 à Augé – 18 élèves
- CP-CE1 à Souvigné – 22 élèves
- CE2-CM1 à François – 25 élèves

Soit 106 élèves du CP au CM2 pendant l'année scolaire 2022-2023 (227 élèves pendant la durée du projet Inven'Terre). Les objectifs quantitatifs sont atteints.



Localisation des écoles du programme « observer la Nature en Haut Val de Sèvre » en 2021-2022 et en 2022-2023

Objectifs pédagogiques :

Objectifs généraux	Objectifs spécifiques
<ul style="list-style-type: none"> ○ Favoriser l'engagement des enfants et de leur établissement scolaire en faveur de la biodiversité par une démarche d'investigation scientifique. ○ Développer un comportement responsable pour l'environnement grâce à une attitude raisonnée fondée sur la connaissance. ○ Permettre aux écoliers de participer aux sciences participatives abordant le monde du vivant et de s'inscrire dans une dynamique de territoire. 	<ul style="list-style-type: none"> ○ Identifier ce qui est animal et végétal, et observer la diversité des organismes vivants présents dans un milieu de proximité. ○ Appréhender le monde extérieur en favorisant l'observation, la mise en pratique et l'approche scientifique. ○ Comprendre le rôle de l'Homme dans la préservation de la biodiversité. ○ Favoriser une démarche écocitoyenne chez les enfants. ○ Respecter le cycle naturel et les êtres vivants.
<p>Pour mener à bien ces objectifs les animateurs ont utilisés des outils pédagogiques disponibles dans les ressources des protocoles ciblés, ils ont aussi varié les approches pédagogiques favorisant le travail d'équipe, la réflexion, la démarche scientifique et l'observation du vivant.</p>	
<p>Objectifs qualitatifs : atteints</p>	

Résultats en fonction des protocoles Vigie Nature école :

Protocole Vigie Nature école	Résultats réels :	Espèces observées en 2021-2022
Nos ouvriers du sol (Observation des vers de terre)	5 classes ont suivi ce protocole (Bougon, Cerzeau, Saivres, Augé et Souvigné)	Anécique tête noire, Anécique tête rouge, Épigé, Endogé.
Sauvages des trottoirs (Observation des plantes)	6 classes vont suivre ce protocole (Bougon, Saint-Maixent-l'École, Salles, La Crèche, Augé et Souvigné)	Trèfle des prés, Vesce des haies, Achillée millefeuille, Lotier, Renoncule tête d'or, Grande Chélidoine, Sauges des prés, brunelle commune, lierre terrestre, véronique petit chêne, compagnon blanc, Centranthe, lamier pourpre, Géranium herbe à Robert.

L'orchestre de la nature (Observation des oiseaux)	5 classes ont suivi ce protocole (Cerzeau, Salles, La Crèche, Exireuil et François)	Moineau domestique, Pinson des arbres, Mésange bleue, Étourneau sansonnet, merle noir, Corneille noire, Pigeon biset domestique, Pigeon ramier, Tourterelle turque, Pie Bavarde.
Camping-caristes dans l'école (Opération escargot)	4 classes ont suivi ce protocole (Saivres, Saint-Maixent-l'École, Exireuil et François)	Petits gris, Élegante striée, Bouton, Clausilis, escargots des haies et des jardin

Les observations sont rentrées par les élèves et les enseignants sur le site www.vigienature-ecole.fr.

Ecole primaire - 13, Rue Montausier LE BOURG SALLES

+ Ajouter une classe Retirer l'établissement

SallesCE2CM1

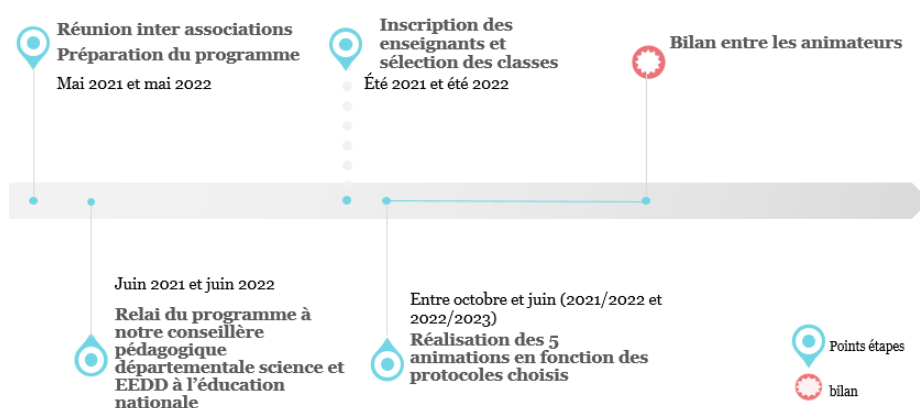
Mot de passe : SallesCE2CM1 | + Saisir des observations pour ce groupe | Mettre à jour les détails de la classe | Retirer la classe

	Salles Chemin 09/11/2021 Gérer	33	Moineau domestique (4), Pinson des arbres (4), Mésange bleue (4), Étourneau sansonnet (1), Merle noir (3), Corneille noire (3), Pigeon biset domestique (6), Pigeon ramier (3), Tourterelle turque (5).
	Salles école 09/11/2021 Gérer	1	Pie bavarde (1).
	SALLES 25/01/2022 Gérer	43	Anécisque tête noire (6), Anécisque tête rouge (3), Epigé (4), Endogé (1), Anécisque tête noire (juvénile) (12), Anécisque tête rouge (juvénile) (8), Endogé (juvénile) (9).

Exemple d'observations réalisées par les CE2-CM1 de Salles

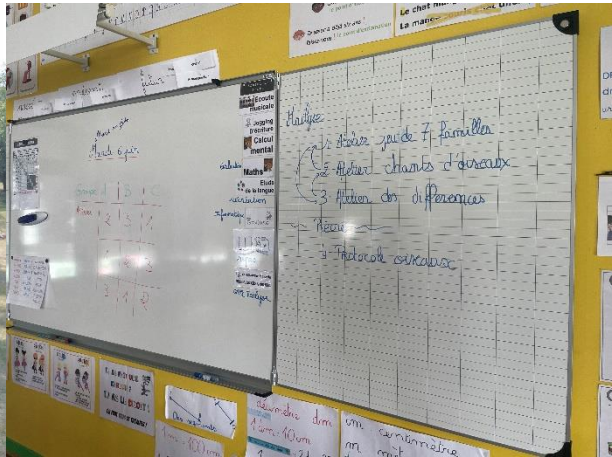
Calendrier de l'action :

Calendrier « programme scolaire »



Valorisation :

Ces actions sont souvent valorisées par les instituteurs avec leurs élèves. Ces protocoles sont multidisciplinaires, découvrez le témoignage de l'école de Bougon : <https://urlz.fr/nklM>



4. Espèces locales résistantes à la sécheresse

Rappel de l'action :

Identifier les espèces ligneuses locales résistantes à la sécheresse en vue de les utiliser pour restaurer le bocage dans les prochaines années.

Activités réalisées en 2022-2023 :

L'action, initialement prévue en 2021-2022, a été menée en 2022-2023 pour des raisons de charge de travail de l'association Prom'Haies (surplus de travail en 2021 par rapport aux années habituelles en conséquence des financements de France Relance pour la plantation de haies par des agriculteurs).

Les essences cibles sont :

- Le Chêne pubescent (*Quercus pubescens*) et ses hybrides naturels ;
- Le Cormier (*Sorbus domestica*) ;
- L'Alisier torminal (*Sorbus torminalis*) ;
- L'Érable de Montpellier (*Acer monspessulanum*) ;
- La Viorne lantane (*Viburnum lantana*).

Il était initialement prévu de travailler sur la présence de poiriers sauvages, mais en raison d'un risque trop important de confusion avec des poiriers domestiques qui pousseraient à l'état sauvage dans les haies, cette espèce ne sera pas étudiée. Elle est remplacée par la Viorne lantane, autre essence intéressante pour sa résistance à la sécheresse.



Inventaire des arbres résistants à la sécheresse

OBJECTIF

Cartographier sur le territoire 5 espèces à fort potentiel de résistance à la sécheresse :

- ❖ L'Alisier torminal (*Sorbus torminalis*),
- ❖ Le Chêne pubescent (*Quercus pubescens*) et ses hybrides naturels,
- ❖ Le Cormier (*Sorbus domestica*),
- ❖ L'Érable de Montpellier (*Acer monspessulanum*),
- ❖ La Viorne lantane (*Viburnum lantana*).





Inventaire des arbres résistants à la sécheresse

POURQUOI ?



Production et utilisation de plants d'origine locale

➔ **Diversifier** les « **pied-mères** » d'espèces résistantes à la sécheresse.

- ✓ **plus résilients** aux conditions climatiques actuelles et à venir
- ✓ **plus résistants** aux maladies et aux ravageurs
- ✓ **plus adaptés** au rythme des pollinisateurs et à la faune sauvage locale



➔ **Faciliter la récolte et l'approvisionnement** des pépiniéristes en **graines** locales labellisées « **Végétal Local** ».



➔ Disposer d'une **quantité plus importante de végétaux locaux** à **implanter** dans les futurs projets de plantation.



Matinée d'information / formation à l'inventaire

➤ Réalisée le 24/09/22

➤ 14 participants

OUTILS D'INVENTAIRE

Inventaire des arbres locaux résistants à la sécheresse en Haut Val de Sèvre

Espaces inventoriés : Allier terminal, Chêne Pubescent, Cormier, Stâble de Montpellier, Viorne lantane.

Nom de l'observateur :					
Date d'observation	du café : A reporter sur le café				
Commune					
Localité					
Coordonnées GPS (via Google Maps par exemple)					
Latitude et longitude					
Degré décimal					
Niveau angulaire					
Nom du propriétaire de la parcelle privée					
Espèce					
Certitude					
Situation de l'arbre					
Hauteur estimée (m)					
Nombre d'individus présents					
Remarques éventuelles					





Mobilisation des bénévoles

- Recensement de 19 circuits de randonnées sur la CCHVS
- Article de presse

Circuits de randonnées sur la Communauté de Communes du Haut Val de Sèvre

Application : visorando

Commune	Nom	Distance	Durée	Difficulté	Descriptif	Lien internet
Azay le Brûlé	Entre Ligueure et Chambon à Azay-le-Brûlé	11,65 Km	3h55	Moyenne	Cette randonnée se déroule en grande partie sur la commune d'Azay-le-Brûlé et une infime partie sur Augé. Elle se déroule sur une très grande majorité de chemins qui entourent les ruisseaux de la Ligueure et du Chambon. Elle permet de traverser quelques jolis hameaux aux maisons restaurées, de découvrir des lavoirs et des passerelles.	https://www.visorando.com/randonnee-entre-ligueure-et-chambon-a-azay-le-brule/

Plus forts que la sécheresse
AZAY-LE-BRÛLÉ. Céline Lasalle, de Prom'Haies, répertorie cinq essences d'arbres résistants à la sécheresse. Objectif : garantir l'équilibre écologique face au réchauffement.

A la chasse aux arbres résilients
C'est l'été, le meilleur moment pour aller à la chasse aux arbres résilients. Objectif : garantir l'équilibre écologique face au réchauffement.

Les trois ambitions d'Inven'Terre
Entamé depuis le printemps sous le nom de Inven'Terre, le projet a trois ambitions : mieux connaître la biodiversité grâce aux sciences participatives (un atelier nature dans votre jardin, programmes pour les scolaires, inventaire des salamandres dans les lavoirs...), accompagner les acteurs économiques (agriculteurs, hébergeurs touristiques, entreprises...) vers une meilleure prise en compte de la biodiversité dans leurs activités (sensibiliser les habitants et former les élus locaux, exposition photos, brochures pour les habitants et les élus, formation des élus...). Ce programme bénéficie du soutien financier de France Balance et de l'Office français de la biodiversité (OFB).

A SAVOIR Les volontaires bienvenus
Toutes les personnes qui souhaitent rejoindre le projet de observations sur les hermines, de suivi des lépidoptères, de suivi des papillons et de suivi des oiseaux au printemps prochain, et jusqu'en juin prochain.

LES 19 COMMUNES DU HAUT VAL DE SEVRE
Map showing the 19 communes: Azay, Sannes, Jaulay, Sables, St Martin, St-Maur, St-Martin, St-Martin, St-Martin, St-Martin, St-Martin, St-Martin, St-Martin, St-Martin, St-Martin, St-Martin, St-Martin, St-Martin, St-Martin, St-Martin, St-Martin.



Traitement et utilisation des données collectées

Sources des données :

1. Données internes à Prom'Haies : pieds-mères VL sous Qgis,
2. Données inventoriées par les participants : Tela Botanica, visite sur site.

1. Intégration des données brutes collectées sous Qgis :

1. Définition de la table attributive (intégrable dans Pepicollecte),
2. Report des données collectées dans la table.

2. Vérification des données sur site.

3. Saisies des données validées sous Qgis puis sous Pepicollecte.

4. Prise de contact avec les propriétaires des sites : signature d'une autorisation de récolte de graines.

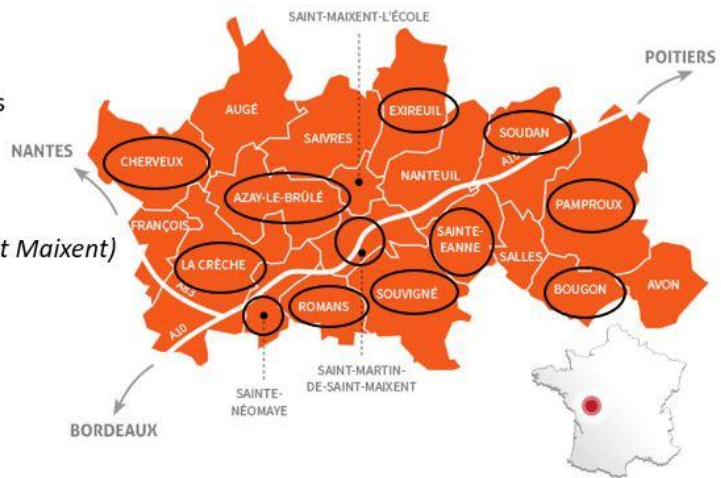
5. Récolte de graines si les règles de collecte du cahier des charges VL sont réunies.



Données brutes collectées

▶ Tela Botanica :

- ▶ 4 participants
- ▶ 18 arbres recensés
- ▶ Sur 6 communes
(La Crèche, Pamproux, Romans, Ste Néomaye, Souvigné, St Martin de St Maixent)



▶ Autres supports :

- ▶ 1 participant
- ▶ 2 arbres recensés
- ▶ Sur 1 commune

▶ Prom'Haies : 16 arbres inventoriés

Données brutes collectées

▶ Total : 36 potentiels pieds-mères inventoriés sur 12 communes

▶ Nb d'arbres inventoriés par espèces :

- ▶ Alisier torminal (*Sorbus torminalis*) : 2
- ▶ Chêne pubescent (*Quercus pubescens*) et ses hybrides naturels : 7
- ▶ Cormier (*Sorbus domestica*) : 16
- ▶ Erable de Montpellier (*Acer monspessulanum*) : 2
- ▶ Viorne lantane (*Viburnum lantana*) : 9



Alisier torminal

© Christophe Ingrand /
Association Camera natura



Cormier

© Marie Whitead /
Association Camera natura



Cormier

© Christophe Ingrand /
Association Camera natura



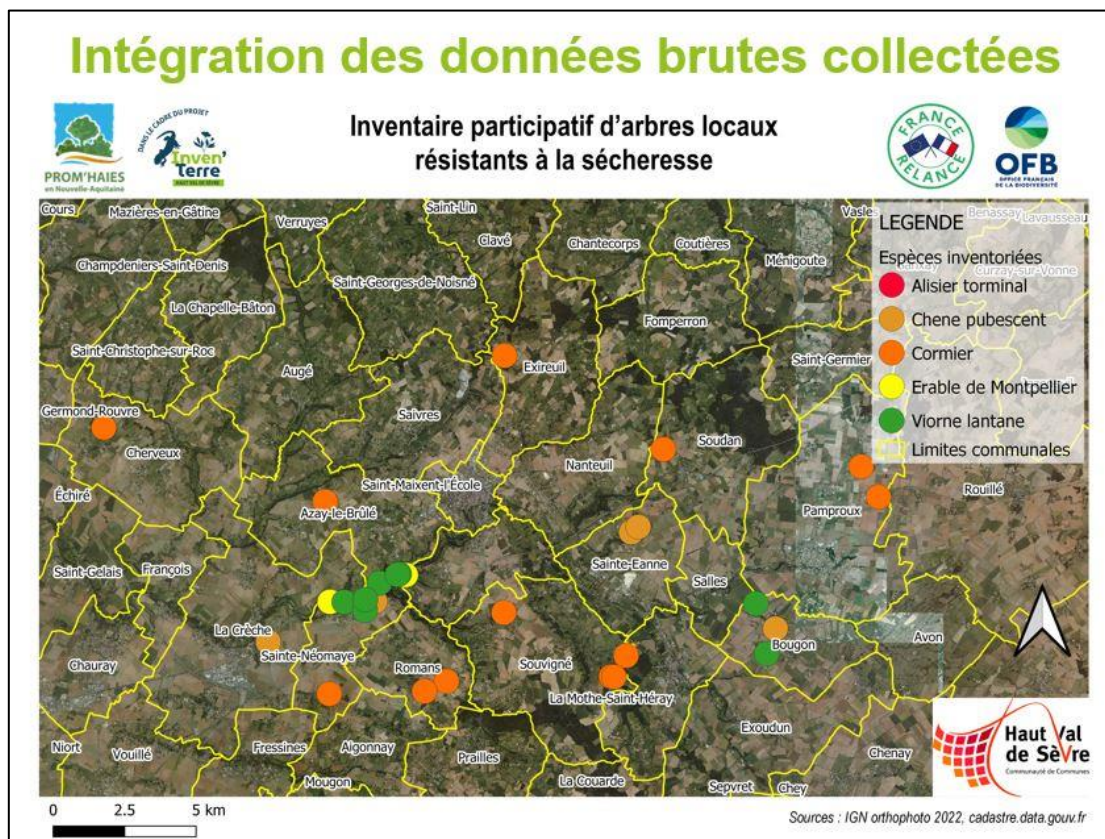
Cormier

© Christophe Ingrand /
Association Camera natura



Cormier

© Marie Whitead /
Association Camera natura



Apprentissages :

- Ce qui a bien marché :
 - La matinée d'information/formation,
 - La plate-forme Tela-Botanica.
- Les difficultés rencontrées :
 - Mobiliser de nouveaux bénévoles,
 - Avoir un retour des participants suites aux différentes relances effectuées,
 - Compiler et analyser les données d'inventaire issu de deux sources différentes (plateforme Tela-Botanica, données internes à Prom'Haies sur Système d'Intégration Géographie) : convertir les données de localisation SIG en coordonnées GPS, identifier et supprimer les arbres inventoriés en doublon.
- Les principales mesures prises pour y faire face :
 - Communication sur nos réseaux (page internet Prom'Haies, page Facebook, Newsletter, mailing),
 - Contact direct auprès de personnes sources identifiées sur le secteur du Haut-Val-de-Sèvre,
 - Mobilisation des participants à la journée d'information / formation via des mails (proposition de circuits de randonnées).

Évaluation de l'atteinte des objectifs fixés :

Entièrement atteint : les actions prévues dans le calendrier ont été réalisées. Nous n'avons pas fixé d'objectif chiffré (nombre de participants, nombre d'arbres à inventorier...)

Valorisation :

Cette action permettra de structurer l'approvisionnement des pépinières en graines locales d'essences résistantes à la sécheresse. Cela permettra de planter des haies pérennes et plus résistantes aux sécheresses à venir, en utilisant des plans locaux.

Les résultats de ces inventaires ont été présentés au grand public lors des 24 heures de la nature, à Exireuil.

- Ce qui est projeté dans la continuité de l'action :
 - Diffusion des résultats : Plaquette bilan des données inventoriées dans le cadre de l'inventaire.
 - Contacter les propriétaires fonciers (particulier, collectivité) chez lesquels des arbres ont été identifiés pour signer une convention d'autorisation de récolte de graines.
 - Définir quels sont les arbres qui sont prêt à être récoltés et récolter les graines sur les arbres identifiés comme « pieds-mères ».
 - Intégrer les « pieds-mères » dans la base du logiciel « Pepicollecte » (outil de traçabilité pour la marque Végétal local).
 - Proposer aux bénévoles mobilisés de continuer à s'investir auprès de Prom'Haies pour le Végétal local (recherche de sites, collecte de graines).

5. Inventaires chez les éleveurs

Rappel de l'action :

Inventaires naturalistes chez des éleveurs volontaires et accompagnement individuel pour valoriser les résultats (conseils techniques...). Communication auprès des consommateurs et sorties natures avec le grand public.

Activités réalisées :

Des inventaires biodiversité dans huit élevages du Haut val de Sèvre (4 en 2021-2022 et 4 en 2022-2023) ont été menés par des naturalistes de Deux-Sèvres Nature Environnement et du Groupe Ornithologique des Deux-Sèvres (pour la partie oiseaux). Ces inventaires suivent les protocoles naturalistes suivants :

- Sur les prairies :
 - Cartographie des habitats (relevés phytosociologiques simplifiés) et réalisation de 2 relevés flore permettant un échantillonnage de tous les milieux présents sur l'exploitation (3 journées de terrain par ferme)
 - Inventaires des Papillons (STERF), à raison de 4 relevés par placettes d'échantillonnage. Relevé dans le même temps des observations d'Odonates et Orthoptères
- Sur les mares : inventaires des Amphibiens via le protocole « Pop Amphi - Communauté »
- (Protocole De suivi De l'occurrence Des communautés d'amphibiens) à raison de 2 passages
- Sur les haies, oiseaux : réalisation d'IPA

Les fermes ont été choisies en début d'année 2021 avec les critères suivants :

- Élevage en secteur bocager avec des prairies permanentes dans l'assolement
- Pas de trop grosses fermes
- Pas de ferme déjà connue d'un point de vue biodiversité (par exemple, pas de ferme avec des

- prairies sur le terrain militaire d'Avon-Bougon)
- Démarche volontaire des éleveurs...

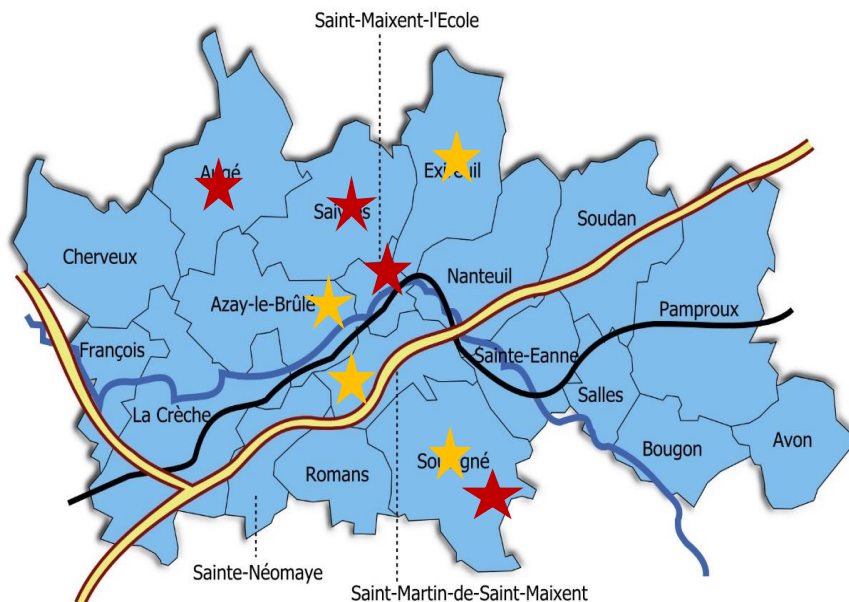
Liste des fermes et caractéristiques :

2021-2022 :

- GAEC Plaine de Foumard (Azay-le-Brûlé)
- GAEC des Clarines – Le Chaillot (Exireuil)
- EARL de Charchenay (Saint-Martin-de-Saint-Maixent)
- Bruno Caquineau (Souvigné)

2022-2023 :

- Les Belles Vaches (Augé)
- EARL La Mardière (Saivres)
- GAEC Saboureau (Exireuil)
- GAEC Chris'al (Souvigné)



Localisation des élevages étudiés en 2021-2022 (étoiles orange) et en 2022-2023 (étoiles rouges)

Au total, ces huit fermes représentent :

- 1 125 ha de SAU
- 180 km de haies (moyenne : 160 ml/ha) et 36 mares (moyenne de seulement 3 pour 100 ha)
- Principalement de l'élevage bovin allaitant et de l'élevage caprin
- La plupart des élevages ont un label (AB ou HVE) et commercialise en vente directe (colis de viande, magasins de producteurs, marchés, vente à la ferme)

Déroulement :

- Hiver : contact des agriculteurs, inventaire des amphibiens
- Printemps-été : inventaires entomofaune et botanique, saisie des données
- Automne : cartographies, rédaction des bilans
- Hiver suivant : réalisation des plaquettes et des cartes de synthèse
- Hiver-printemps suivant : restitutions lors de rendez-vous individuels

Résultats :

	2021-2022 (4 fermes)	2022-2023 (4 fermes)	2021-2023 (8 fermes)	Deux-Sèvres
Flore	375 taxons recensés Moyenne de 212 taxons par ferme (de 200 à 222)	392 taxons recensés Moyenne de 217 taxons par ferme (de 198 à 225)	484 taxons recensés Moyenne de 214 taxons par ferme (de 198 à 225) 19 espèces à forte valeur patrimoniale 17 déterminantes ZNIEFF 9 inscrites sur la liste rouge régionale	2 088 espèces
Faune (7 groupes étudiés)	223 taxons recensés Moyenne de 146 taxons par ferme (de 135 à 159)	190 taxons recensés Moyenne de 122 taxons par ferme (de 117 à 125)	243 taxons recensés Moyenne de 135 taxons par ferme (de 117 à 159) 108 espèces protégées 42 espèces déterminantes ZNIEFF en 79 70 espèces inscrites sur liste rouge	
Mammifères (Pièges photographiques)	11 espèces observées	12 espèces observées	14 espèces observées	62 espèces
Oiseaux	97 espèces observées	66 espèces observées	98 espèces observées	Plus de 120 espèces nicheuses
Reptiles	5 espèces observées	4 espèces observées	5 espèces observées	11
Amphibiens	10 espèces observées	7 espèces observées	10 espèces observées	19
Papillons de jour	44 espèces observées	43 espèces observées	49 espèces observées	99
Libellules	25 espèces observées	26 espèces observées	31 espèces observées	40
Orthoptères	31 espèces observées	32 espèces observées	36 espèces observées	65

Restitutions pour les éleveurs

Une restitution chez chaque éleveur a eu lieu au printemps 2022 puis au printemps 2023. Une synthèse de l'inventaire (16 pages) avec les zones à enjeux et des recommandations de gestion leur a été remise, de même qu'un cadre photo pour valoriser l'action auprès des habitants, notamment auprès des consommateurs lorsque les éleveurs font de la vente directe.

Extraits de la brochure de 16 p. remise aux éleveurs, chaque éleveur reçoit une brochure différente.

Chaque éleveur reçoit également la liste complète des espèces identifiées sur leur ferme avec leurs statuts de protection et de vulnérabilité.

Résultats des inventaires 2021 - Ferme Plaine de Fouward.

La Flore : 206 espèces

Nom scientifique	Nom vernaculaire	LRR	DÉL.ZNIEFF
<i>Fritillaria meleagris</i> L., 1753	Pintade	NT	N-A
<i>Thalictrum minus</i> L., 1753	Petit pigamon	VU	79
<i>Carex disticha</i> Hud. 1762	Laiche distique	LC	N-A
<i>Achille L., 1753</i>			
<i>Achille millefolium</i> L., 1753	Achille millefeuille	LC	
<i>Agrostis L., 1753</i>			
<i>Ajuga reptans</i> L., 1753	Bugle rampant	LC	
<i>Alpestricus myosuroides</i> Hud., 1762	Valuin des champs	LC	
<i>Alpestricus pratensis</i> L., 1753	Valuin des prés	LC	
<i>Amaranthus retrofractus</i> L., 1753	Amarante réfléchie	NAB	
<i>Ami majus</i> L., 1753	Ami élevé	DD	
<i>Anacamptis pyramidalis</i> (L.) Rich., 1817	Orchis pyramidale	LC	
<i>Anisantha C. Koch, 1844</i>			
<i>Anisantha madritensis</i> (L.) Nevski, 1934	Brome de Madrid	LC	
<i>Anisantha sterilis</i> (L.) Nevski, 1934	Brome stérile	LC	
<i>Anthoxanthum odoratum</i> L., 1753	Flouve odorante	LC	
<i>Antennaria sylvestris</i> (L.) Hoffm., 1814	Cerfeuil des bois	LC	
<i>Aphanes arvensis</i> L., 1753	Alchémille des champs	LC	
<i>Arabisidopsis thaliana</i> (L.) Heynh., 1842	Arabette de thalium	LC	
<i>Arctium L., 1753</i>			
<i>Arctium lappula</i> L., 1753	Grande bardane	LC	
<i>Arctium minus</i> (Mill.) Bernh., 1800	Bardane à petites têtes	LC	
<i>Arenaria serpyllifolia</i> L., 1753	Sabine à feuille de serpolette	LC	
<i>Argentina onoseris</i> (L.) Hoffm., 1899	Potentille des oies	LC	
<i>Arrhenatherum elatius</i> (L.) P. Beauv. ex J. Presl & C. Presl, 1819	Fromental élevé	LC	
<i>Arum italicum</i> Mill., 1768	Gouet d'Italie	LC	
<i>Avena barbata</i> Retz ex Link., 1799	Avoine barbue	LC	
<i>Betula pennisula</i> L., 1753	Pâquerette	LC	
<i>Brachypodium P. Beauv., 1812</i>			
<i>Bromopsis erecta</i> (Huds.) Four., 1869	Brome érige	LC	
<i>Bromus hordeaceus</i> L., 1753	Brome mou	LC	
<i>Bromus L., 1753</i>			
<i>Bryonia dioica</i> Jacq., 1774	Bryone dioïque	LC	
<i>Calcepin irregularis</i> (Assol) Theil., 1905	Calépine de Corvians	LC	
<i>Capriella bursa-pastoris</i> (L.) Medik., 1792	Capelle bourse-à-pasteur	LC	
<i>Cardamine arvensis</i> L., 1753	Cardamine des prés	LC	
<i>Carduus ripens</i> L., 1753	Chardon penché	LC	

Deux-Sèvres Nature Environnement
48 rue Rouget de Lisle - 79000 NIORT-05 49 73 37 36 - contact@dsne.org

Résultats des inventaires 2021 - Ferme Plaine de Fouward.

La Faune

Mammifères : 7 espèces

Nom vernaculaire	Nom latin	Protection nationale	DHFF	LRN	LRR
Bianneau européen	<i>Martes martes</i>			LC	LC
Chamois européen	<i>Capreolus capreolus</i>			LC	LC
Fouine	<i>Martes foina</i>			LC	LC
Genette commune	<i>Genetta genetta</i>	Article 2	Annexe V	LC	LC
Renard roux	<i>Vulpes vulpes</i>			LC	LC
Sanglier	<i>Sus scrofa</i>			LC	LC
Taupes d'Europe	<i>Talpa europaea</i>			LC	LC

DHFF Directive habitats, LRN, LRR liste rouge LC : préoccupation mineure, EN : En danger, NB : Non applicable

Chiroptères : 7 espèces

Nom vernaculaire	Nom latin	Protection nationale	DHFF	LRN	LRR	DÉL.ZNIEFF	
Grand Rhinolophe	<i>Rhinolophus ferrumequinum</i>	Article 2	Annexe II B	IV	LC	VU	PC
Murin de Natterer	<i>Myotis nattereri</i>	Article 2	Annexe IV	LC	LC	LC	
Noctule de Lesser	<i>Myotis lesleri</i>	Article 2	Annexe IV	NT	NT	PC	
Chérot gris	<i>Plecotus austriacus</i>	Article 2	Annexe IV	LC	LC	LC	
Pipistrelle commune	<i>Pipistrellus pipistrellus</i>	Article 2	Annexe IV	NT	NT	NT	
Pipistrelle de Kuhl	<i>Pipistrellus kuhlii</i>	Article 2	Annexe IV	LC	NT	NT	
Serotine commune	<i>Eptesicus serotinus</i>	Article 2	Annexe IV	NT	NT	NT	

Deux-Sèvres Nature Environnement
48 rue Rouget de Lisle - 79000 NIORT-05 49 73 37 36 - contact@dsne.org

Résultats des inventaires 2021 - Ferme Plaine de Fouward.

Oiseaux : 57 espèces

Nom espèce	Nom latin	Protection nationale	DÉL. ZNIEFF	LRR	LRR nichées
Accenteur mochet	<i>Prunella modularis</i>	X		LC	LC
Alouette des champs	<i>Alouada arvensis</i>			VU	NT
Bécassine des marais	<i>Gallinago gallinago</i>		X	DF	DF
Bergeronnette des ruisseaux	<i>Motacilla cinerea</i>	X		LC	LC
Bergeronnette grise	<i>Motacilla alba</i>	X		LC	LC
Bergeronnette printanière	<i>Motacilla flava</i>	X		LC	LC
Bouscarle de Cetti	<i>Cettia cetti</i>	X		LC	NT
Braisant proyer	<i>Emberiza calandra</i>	X		VU	LC
Braisant zizi	<i>Emberiza citrinella</i>	X		LC	LC
Buse variable	<i>Buteo buteo</i>	X		LC	LC
Canard colvert	<i>Anas platyrhynchos</i>			LC	LC
Chardonneret élégant	<i>Carduelis carduelis</i>	X		NT	VU
Chouette hulotte	<i>Syrix ulula</i>	X		LC	LC
Corbeau freux	<i>Corvus fraxillaris</i>			LC	LC
Cornelle noire	<i>Corvus corone corone</i>			LC	LC
Coq gris	<i>Cuculus canorus</i>	X		LC	LC
Effraie des clochers	<i>Tyto alba</i>	X		VU	LC
Épaveuse sansonnet	<i>Sturnus vulgaris</i>			LC	LC
Faisan de Colchide	<i>Phasianus colchicus</i>			DD	LC
Faucon crécerelle	<i>Falco tinnunculus</i>	X		NT	NT
Fauvette à tête noire	<i>Sylvia atricapilla</i>	X		LC	LC
Fauvette grisette	<i>Sylvia communis</i>	X		NT	LC
Gallinule poule-d'eau	<i>Gallinula chloropus</i>			NT	LC
Geai des chênes	<i>Garrulus glandarius</i>			LC	LC
Grive muscinienne	<i>Turdus philomelos</i>			LC	LC
Héron cendré	<i>Ardea cinerea</i>	X	X	LC	LC
Héron garde-bœufs	<i>Botaurus lasius</i>	X	X	LC	LC
Hirondelle rustique	<i>Hirundo rustica</i>	X		NT	NT
Huppe fasciée	<i>Urupus epepus</i>	X		LC	LC
Hypolaïs polyglotte	<i>Hippolais polyglotta</i>	X		LC	LC
Linotte mélodieuse	<i>Carduelis cannabina</i>	X		NT	VU
Loriot d'Europe	<i>Onirops orioles</i>	X		LC	LC
Martinet noir	<i>Apus apus</i>	X		NT	NT
Martin-pêcheur d'Europe	<i>Alcedo atthis</i>	X		NT	VU
Mérle noir	<i>Turdus merula</i>			LC	LC
Mésange à longue queue	<i>Argemoneus caudatus</i>	X		LC	LC
Mésange bleue	<i>Parus caeruleus</i>	X		LC	LC
Mésange charbonnière	<i>Parus major</i>	X		LC	LC
Moineau domestique	<i>Passer domesticus</i>	X		NT	LC

Deux-Sèvres Nature Environnement
48 rue Rouget de Lisle - 79000 NIORT-05 49 73 37 36 - contact@dsne.org

Extraits de la liste d'espèces remise aux éleveurs (documents de 12 à 15 pages)

La restitution au GAEC de la Plaine de Fouward, à Azay-le-Brûlé, le 16 mars 2022 en présence d'élus et de la presse locale, a donné lieu à plusieurs articles :

Inven'Terre - Atlas de la biodiversité communale du Haut Val de Sèvre
Rapport final - août 2023

- Article de La Nouvelle République du 26 mars 2022 : <https://urlz.fr/hZSc>
- Articles du Courrier de l'Ouest du 5 avril 2022 : <https://urlz.fr/hZSq> et <https://urlz.fr/hZSf>

Sorties nature :

Deux sorties nature ont été animées dans le cadre de cette action (cf. partie dédiée aux sorties nature) :

- 11/06/2022 : balade botanique dans un bocage préservé (DSNE) : 3 participants
- 29/06/2022 à Exireuil : papillons du bocage Saint-Maixentais (DSNE) : 5 participants

Les apprentissages :

- Ce qui a bien marché :
 - Aide du SERTAD pour trouver des agriculteurs récupérer les données RPG
 - De très bonnes relations avec les éleveurs
 - Fermes très intéressantes
 - Une grande richesse botanique et entomologique des fermes du bocage HVS
 - Travail collectif inter structure, multi partenarial, avec GODS, Camera Natura...
- Difficultés rencontrées :
 - Difficultés pour la sélection et les prises de contacts avec les fermes en début de programme (manque de motivation des éleveurs du HVS pour le projet)
 - Récupération des RPG compliquée, aide du SERTAD
 - Des conditions météorologiques défavorables à l'inventaire des populations d'insectes (Sècheresse et canicule en 2022)
 - Manque de temps pour réaliser un inventaire plus exhaustif (Inventaire Amphibiens sur les fermes, espèces indicatrices du bon état de conservation du Bocage)

Ce qui est projeté dans la continuité de l'action

- Nouvelles sorties, via d'autres programmes du territoire, comme Re-sources
- 1 à 2 agriculteur intéressé(s) pour créer des mares
- Restitution collective (éleveurs, élus et structures partenaires) des inventaires menés dans les élevages
- Intégration de la restauration du bocage au projet de territoire du Haut Val de Sèvre
- Réflexions sur la mise en place à partir de 2024 d'une aide financière pour la restauration du bocage par des agriculteurs

En lien avec le Projet Alimentaire Territorial, cette action permettra aux éleveurs de valoriser leurs pratiques auprès des consommateurs qui consomment leurs produits. Elle leur permet également de prendre conscience de la biodiversité qui se trouve dans certaines de leurs parcelles et des actions à engager pour la maintenir et la développer.

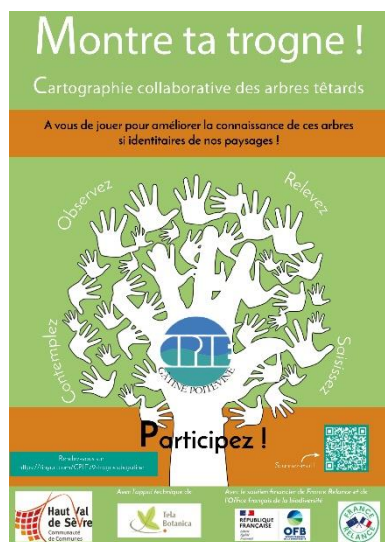
6. Cartographie des trognes

Rappel de l'action :

Inventaire collaboratif des arbres têtard du Haut Val de Sèvre.

Activités réalisées depuis 2021 :

L'inventaire collaboratif des trognes a été lancé au printemps 2021 auprès des habitants. Il s'appuie sur le formulaire en ligne mis en place par le CPIE en partenariat avec l'association Tela-Botanica. (<https://www.tela-botanica.org/widget:cel:saisie?projet=arbres-tetards-gatine>).



Affiche utilisée pour l'inventaire des Trognes



Article du Courrier de l'Ouest du 28 juillet 2021

Article de France Bleu Poitou du 8 août 2021 : <https://urlz.fr/i093>

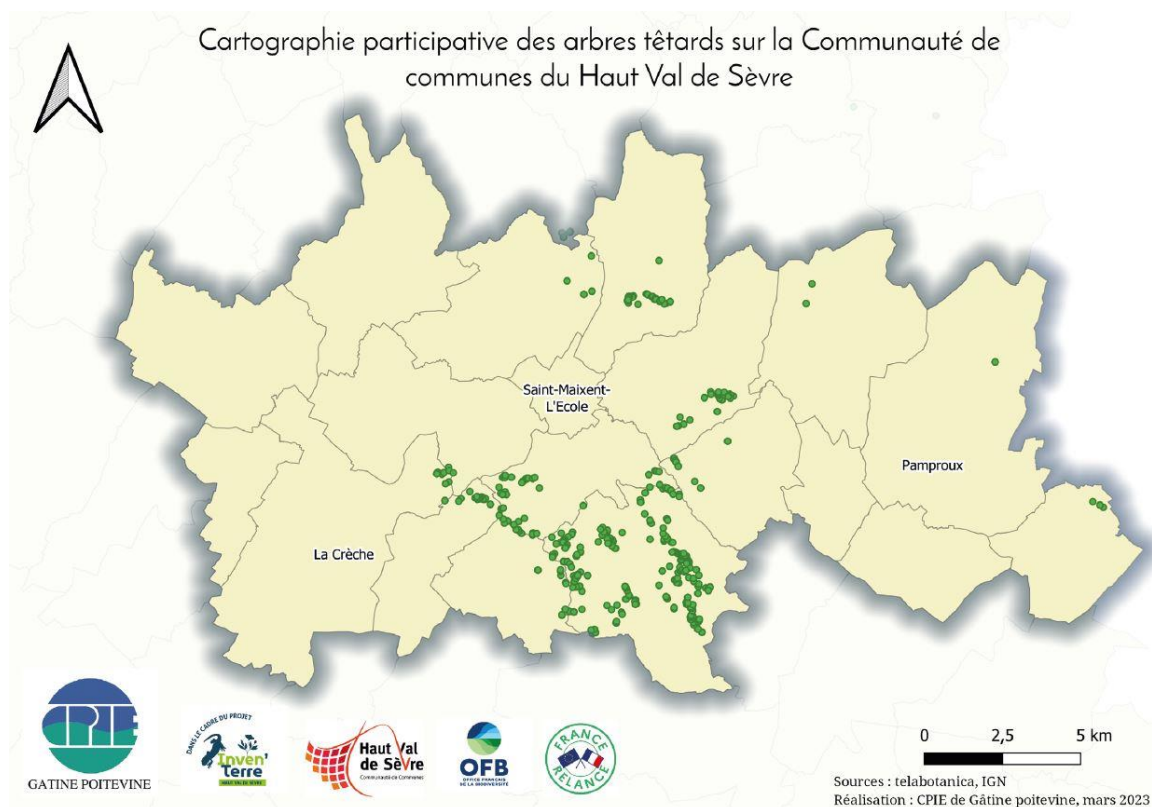
Inven'Terre – Atlas de la biodiversité communale du Haut Val de Sèvre
Rapport final – août 2023

Le formulaire permet aux habitants, lors de leurs balades, de renseigner leurs observations en indiquant des informations sur la localisation de la trogne, l'espèce, son état... Cet outil permet de partager simplement les observations avec le réseau Tela Botanica (sous licence CC BY-SA 2.0 FR).

321 observations ont été renseignées sur le site. En raison de son caractère collaboratif, cet inventaire est loin d'être exhaustif. Les observations se concentrent sur les communes les plus explorées : Souvigné (216 observations), Exireuil (36 observations), Saint-Martin-de-Saint-Maixent (23 observations), Nanteuil (22 observations), alors que d'autres ne comptent pas d'observation.

Sur les 321 observations d'arbres têtards :

- 145 correspondent à des Chênes sp.
- 95 correspondent à des Frênes communs
- 38 correspondent à des Charmes communs
- 37 correspondent à des Érables champêtres
- 3 correspondent à des Ormes sp.
- 5 correspondent à des Châtaigniers sp.
- 1 correspond à un Tilleul sp.



Localisation des observations de trogues par les habitants

Valorisation :

L'action permettra d'alimenter les futurs projets sur la restauration de la trame verte et bleue. La plateforme permettant de faire part de ses observations de trogues reste accessible pour les habitants.

7. Gîtes ambassadeurs de la biodiversité

Rappel de l'action :

Inventaire de la biodiversité chez des hébergeurs touristiques (gîtes...) et accompagnement pour la valorisation des résultats.

Notre public cible :

Hébergeurs touristiques (gîtes, chambres d'hôte, accueil à la ferme...).

Activités réalisées :

En 2021, l'identification des hébergeurs intéressés pour participer à cette action a pris du retard à cause du contexte sanitaire et n'a donc commencé qu'en début d'été, au début de la saison touristique, ce qui ne se prêtait pas à la mobilisation des hébergeurs.

Deux hébergeurs touristiques ont néanmoins souhaité participer :

- Les Demeures de Valette, à Azay-le-Brûlé
- Le Logis de la Roche Cantin, à Cherveux

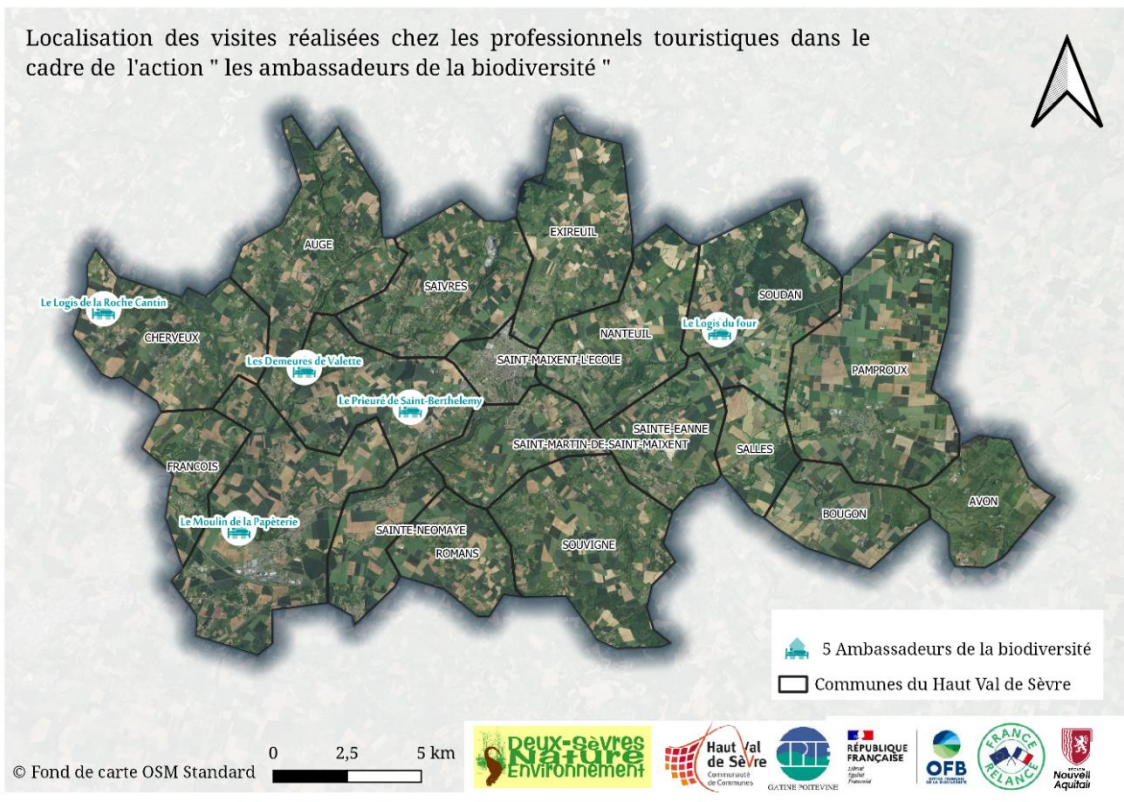
Les visites des naturalistes ont été effectuées en été et début d'automne.



Inventaire de biodiversité chez un hébergeur touristique (photo de Camera Natura)

L'action s'est poursuivie en 2022-2023 avec de nouveaux hébergeurs touristiques :

- Le Moulin de la Papeterie à La Crèche
- Le Logis du Four à Soudan
- Le Prieuré de Saint-Barthélemy à Azay-le-Brûlé



Localisation des gites

Résultats en fonction des objectifs attendus et autoévaluation :

- Accompagner les ambassadeurs à mieux connaître la biodiversité pour mieux la préserver ;
- Informer les professionnels du tourisme à favoriser des pratiques de gestion propices à la biodiversité dans les espaces privés ;

Résultats quantitatifs attendus :	Résultats réels :
Accompagnement de 10 ambassadeurs de la biodiversité	Accompagnement de 5 ambassadeurs
<p>Dates clés :</p> <ul style="list-style-type: none"> - Le Logis de la Roche Cantin ; M. et Mme Dehaene ; 12/08/2021 - Les Demeures de Valette ; Mme Didier ; 01/10/2021 - Le Logis du four ; M. et Mme Réthoré ; 04/04/2022 - Le Prieuré de Saint-Barthélemy ; M. Dubois ; 02/05/2022 - Le Moulin de la Papeterie ; Mme Doan Tan ; 18/07/2022 	
<p>Constats :</p> <p>Dans la méthodologie, le CPIE travaille de concert avec l'office de tourisme du Haut Val de Sèvre, ce qui lui permet de faciliter le premier contact avec les professionnels du tourisme tout en permettant à l'office de Tourisme de proposer en direct une action destinée à leurs partenaires touristiques.</p> <p>Dans le cadre du projet Inven'Terre, la démarche est semi-volontaire, car l'office de tourisme a présélectionné des professionnels qui seraient potentiellement intéressés par la démarche. Cette méthode permet au CPIE de présenter l'action à un petit groupe ayant de fortes dispositions à accepter l'offre proposée.</p> <p>Cependant, le résultat final de 5 ambassadeurs accompagnés sur une proposition de 10 nous permet dire qu'il y avait des biais dans cette approche. Chaque professionnel identifié par l'office de tourisme était</p>	

recontacté par le CPIE. Certains n'ont pas souhaité être accompagné car la période proposée constitue le boom de l'activité touristique donc ils n'avaient pas de temps disponible. D'autres craignaient que cela dérange la tranquillité des vacanciers. Un professionnel était intéressé mais allait vendre l'hôtel, donc il a préféré refuser la proposition.

Pistes d'amélioration :

Afin d'augmenter les chances d'accompagner davantage de professionnels du tourisme, nous aurions dû partir du fichier des 9 présélections proposé par l'office et, suite aux refus ou non réponses, nous aurions dû continuer les échanges avec l'office afin d'augmenter la liste de contacts des professionnels. Cela aurait permis d'augmenter le nombre d'accompagnements.

Concernant la date des prises de contact pour présenter la démarche aux professionnels, la première année, le CPIE a contacté les ambassadeurs durant l'été (dans l'attente du lancement des actions du projet Inven'Terre). Cependant les potentiels intéressés n'étaient pas disposés à nous accueillir du fait de la pleine période d'activité. La deuxième année du projet, le CPIE a contacté les ambassadeurs dès le printemps. Cette deuxième année a eu plus de répondant. Il est préférable de contacter le professionnel du tourisme en amont de la saison, bien qu'il faille prendre en compte l'incertitude de sa disponibilité en fonction des arrivées et des départs de ses clients.

Bilan :

Cette méthode permet de rencontrer des ambassadeurs intéressés et volontaires sur les questions de préservation de la biodiversité. Au moins trois d'entre eux étaient volontaires quant à la suite des possibilités : avides de conseils, volonté d'accueillir des animations nature chez eux...

Valoriser les pratiques favorables des professionnels du tourisme pour mieux les communiquer auprès des visiteurs

Résultats quantitatifs attendus :	Résultats réels :
Réaliser des supports de communication	Un livret bilan à disposition des ambassadeurs

Constats :

Même si l'animateur échange de vive-voix pendant sa visite du jardin avec l'ambassadeur de la biodiversité, il peut être délicat pour celui-ci de retranscrire la demi-journée d'échanges auprès de ses locataires. Afin de sensibiliser les vacanciers sur les modalités de gestions appropriées pour accueillir la biodiversité locale au jardin, il a été décidé de réaliser un livret bilan ainsi qu'une affiche bilan. Ces idées de communication émanent des démarches déjà engagées à la suite des inventaires auprès des éleveurs.

Cependant, à l'image d'une ferme qui peut disposer son affiche dans son lieu de vente, il nous semble plus approprié de disposer un livret sur la table du lieu de location. Les touristes étant plus habitués à lire la documentation proposée par leur hébergeur. De plus, la taille d'une exploitation agricole n'est pas la même que celle d'un jardin ou parc de gîte. À ce titre, la nouvelle formule du livret prend en considération l'idée de présenter quelques espèces observées sur le lieu.

De plus, afin de valoriser les ambassadeurs motivés, il nous a semblé plus opportun de faire un livret commun qui permet aux uns et aux autres de communiquer sur les locations locales et les actions en faveur de la biodiversité.

Pistes d'amélioration :

À la demande de l'office de tourisme, le CPIE a contribué à la mise en valeur des ambassadeurs en écrivant des textes à destination du livret touristique sur le Haut Val de Sèvre. Cette démarche est intéressante car elle met en valeur l'hébergeur au sein de son territoire d'action. Cette perspective n'avait pas été imaginée au départ mais semble intéressante à maintenir dans le cadre de la reprogrammation d'actions de ce type.

Valorisation :

Une plaquette d'information sur les espèces identifiées et les bonnes pratiques à adopter sur leur terrain est remise à chaque hébergeur à l'issue de l'action. Ces documents facilitent la communication auprès des touristes sur les actions menées et permettent aux hébergeurs d'améliorer leurs pratiques : aménagement et entretien des parcs et jardins, entretien des bâtiments...

Cette action a été valorisée par l'Office de tourisme dans son magazine :

EXPLORATION NATURELLE

Et si ON FAISAIT L'INVEN'Terre

Certains hébergements où vous séjournez en Haut Val de Sèvre sont **ambassadeurs de la biodiversité**. Ils vous raconteront quelle libellule a l'habitude de flâner autour de la maison, ou encore quelles fleurs s'y plaisent. Une façon de redécouvrir les si précieuses espèces qui nous entourent.

Comme le dit Gilles Beauf, biologiste français aux multiples casquettes, « la biodiversité c'est le tissu vivant de notre planète ». Elle intègre les espèces animales et végétales. Pour la découvrir, nul besoin de traverser les océans, un voyage au cœur de nos jardins suffit ! Avec ses bords de rivière, ses broquets, bocaux, chemises nautas, canars de boarg, le Haut Val de Sèvre est une aventure en soi.

Certains acteurs de tourisme sont « Ambassadeurs de la biodiversité » grâce au projet Inven'Terre porté par la Communauté de communes. Pour cela, deux libellules « être dehors » et « mieux connaître pour mieux préserver ». Ils sensibilisent les visiteurs à la richesse environnementale locale en leur faisant prendre conscience de la faune et de la flore présentes dans leur jardin.

La démarche d'inscription de ces hébergements est volontaire. Chaque année, de nouveaux lieux intègrent ce projet. Ce sont des hommes et des femmes curieux et enthousiastes qui transmettent leurs informations sans rien attendre d'autre, que l'émerveillement dans les yeux de ceux qu'ils accueillent.

Depuis 2019 la famille Dehaene a le coup de cœur pour ce vaste domaine entouré d'un grand jardin et d'un bûche couvert par un rubuscau.

Les reconnaîtrez-vous ? Soyez à l'affût, restez patients, et vous vous rendez compte vite que vous êtes avec l'une de ces créatures : tourterelles, pigeons ramiers, pigeons, merles, amoncelés, diamants, empereurs nains, grives, pics verts, pics épeiche, huppés fasciés, chouettes, hérissons, écrevisses... Mais aussi : salamandres, abelles, coccinelles, bécasses, autruches, moules médocaises, girènes, castors, papillons multicolores et petites libellules.

LE LOGIS DE LA ROCHE CANTIN à Cherveux

Petit paradis

Dans ce gîte et chambre d'hôtes, vous trouverez de nombreuses activités originales : soins naturels, atelier de création, jeux de méditation, jeux en bois, balançoire en recyclage, cabane, possibilité et ponton pour faire naviguer des poutres flottantes ! Un ponton est également ouvert aux visiteurs pour qu'ils puissent cueillir leurs légumes et préparer leur repas dans la cuisine partagée. Sur le terrain, l'ail des ours pousse naturellement, les herbes peuvent en ramasser à leur guise pour agrémenter leurs plats. Bien sûr, une chaudière bois fonctionnant avec le bois de la propriété sera disponible et des vélos seront disponibles.

www.larochecantin.fr

EXPLORATION NATURELLE

Merveilles à la loupe au logis de la Roche Cantin à Cherveux

Particulièrement intéressant au regard des différents milieux qu'il propose, le domaine de la Roche Cantin mêle les zones humides, les bords de pierre, les prairies et les sous-bois. Un véritable mini-monde vit au cœur de cette biodiversité, riche en abris, en nourriture et naturellement irriguée par les cours d'eau que la traversent.

Un peu plus tôt plus en amont, un bosquet sert de domicile aux chevreaux qui éplument les ronces ki ki.

Dans les herbes hautes à proximité de l'étang, il est possible d'observer de belles demoiselles, ces libellules au corps très fin et aux ailes jointes transparentes.

Un nombre assez important de libellules se fait voir dans le ponton pour observer quelques fraises sans être vu.

Une source et une prairie de bœuf sont également intéressantes de par leur diversité. Ce sont de véritables oasis pour les insectes.

Une source et une prairie de bœuf sont également intéressantes de par leur diversité. Ce sont de véritables oasis pour les insectes.

Le CPE est le Centre permanent d'habitats pour l'enseignement de l'école primaire.

Découvrez des paysages et de la biodiversité : des sorties nature, animées par des associations environnementales, sont organisées à l'année. Contactez Tagada sur www.tourisme-hautvaldesevre.fr

l'harmonie des lieux est une ode à la vie !

Les propriétaires de Chêut JEAN, chargés de mission du CPE

Les propriétaires du domaine ont fait le choix d'une gestion respectueuse, laissant pousser des herbes hautes favorables au développement de la biodiversité. À ce titre, la saison printanière permet l'observation de papillons, aux couleurs vives, venant vivre entre graminées et fleurs spontanées. Lors de ma visite, j'ai notamment pu observer des Ancre brun, un Tircis, un Flambeau, un Aurore et une Carte Géographique. Plusieurs abeilles domestiques habitent également les lieux, se logeant dans les ruches ou encore dans les fissures des bâtiments. Dans les haies, bondant la prairie, les multiples insectes en fleurs, et avec elles l'annonce des escargots d'été. Paul, passionné par l'apiculture, les regarde comme des amis !

Il n'oublie pas de nous en ramener tant dans le minéral des pierres que dans l'ensemble du monde vivant que l'on peut voir au Préau Saint-Barthélemy. Une ambiance bienveillante vient envelopper quiconque franchit la porte, et ce fait du bien !

« Ici, lorsque la nuit tombe certains soirs on peut apercevoir la biche majestueuse couchée dans les grandes herbes. On peut également admirer le bal des chouettes hulottes, du hibou et des chauves-souris dans la cour. C'est un sanctuaire pour la faune et la flore ! » Caroline et Paul, propriétaires du Préau Saint-Barthélemy.

Prère d'ouvrir les yeux !

ANCIEN PRIEURÉ SAINT-BARTHÉLEMY à Azy-le-Doré

Caroline et Paul, propriétaires des lieux, ont eu à cœur de protéger le petit monde naturel, peuplé d'espèces sauvages, qui entourent les bâtiments. Pour favoriser la biodiversité, ils ont planté une vingtaine d'arbres, isolés les toitures et bâti une partie du parc en herbes sèches. Des produits biologiques issus du potager et du vignier sont proposés aux visiteurs.

Il est également créé une association de sauvegarde du patrimoine pour préserver la mémoire historique de l'édifice qui accueillait les libellules du XIX^e siècle. Vous y découvrez leur quotidien et leur influence sur les terres du Poitou.

soins pour votre séjour

- Chambre d'hôtes et gîte
- Stages en apiculture
- Journées du Patrimoine : exposition et démonstration de balle de pierre
- Séances d'observation des chauves-souris prévues en partenariat avec la Société Française pour l'Étude et la Protection des Mammifères.

Extrait du magazine de l'Office de tourisme de 2022 (<https://www.calameo.com/read/0045939234103eeea5173>)

Cette action permettra également à l'Office de tourisme de poursuivre et renforcer la valorisation du patrimoine naturel du Haut Val de Sèvre auprès des habitants et des touristes.

8. Entreprises engagées pour la nature

Résumé de l'action :

Établir une méthodologie d'accompagnement des entreprises du territoire dans la démarche « Entreprise Engagée pour la Nature », puis l'expérimenter en accompagnant trois structures vers cette reconnaissance. L'accompagnement des entreprises dans cette démarche doit permettre une meilleure intégration des enjeux de biodiversité dans leurs pratiques.

Notre public cible :

Les entreprises implantées sur le territoire du Haut Val de Sèvre.

Résultats en fonction des objectifs attendus et autoévaluation :

- Construction d'une méthodologie d'accompagnement

Résultats qualitatifs attendus :	Résultats réels :
Présentation d'une démarche d'accompagnement à partir de la reconnaissance « Entreprises Engagées pour la Nature »	Une méthodologie d'accompagnement
<p>Présentation de la méthode : Une communication ciblée</p> <ul style="list-style-type: none"> - Communication auprès des entreprises en passant par le service développement économique de la communauté de communes (mailing interne, clubs des entreprises...) - Manifestation d'intérêt des entreprises auprès des services de la communauté de communes - Présentation de la démarche d'accompagnement par le CPIE lors d'une rencontre avec l'entreprise motivée <p>Une démarche en 3 jours d'accompagnement :</p> <ul style="list-style-type: none"> - 1 journée de sensibilisation : présentation des enjeux biodiversité sur le territoire et présentation de la démarche auprès des collaborateurs au sein de l'entreprise - 1 journée pour établir un état des lieux partagé de la prise en compte des enjeux biodiversité par l'entreprise - 1 journée pour mettre en place un plan d'action volontaire à l'échelle de l'entreprise 	
<p>Constats : Méthode établie selon les valeurs du CPIE, en relation avec le service développement économique de la Communauté de Communes Haut Val de Sèvre ; Méthode réalisée à partir des éléments attendus selon de dispositif « Entreprises Engagées pour la Nature » de l'OFB. Manifestation d'intérêt de deux entreprises :</p> <ul style="list-style-type: none"> - Un office notarial - Un institut de beauté 	
<p>Piste d'amélioration : La méthode n'a pas pu être testée.</p>	
<p>Bilan : Objectif de construction d'une méthodologie validé</p>	

- Un accompagnement de 3 entreprises pendant la durée du projet

Résultats quantitatifs attendus :	Résultats réels :
3 entreprises accompagnées	Aucune entreprise accompagnée

Constats :

Nous n'avons pas souhaité cibler a priori certaines entreprises (certains secteurs d'activités ou certaines entreprises qu'on suppose plus intéressées que d'autres) pour ne pas se fermer de portes sur la diversité des structures accompagnées. Deux entreprises ont fait part de leur intérêt :

- Un office notarial
- Un institut de beauté

Le volet accompagnement de cette action n'a pas pu être réalisé.

- L'office notarial montrait une réelle envie de s'engager pour les questions environnementales. Mais la cheffe d'entreprise gérait déjà les travaux de leur futur bureau. Elle était davantage en attente de conseils dans le choix des matériaux et dans le conseil pour faire des économies d'énergie. Le CPIE l'a aiguillée vers une autre association spécialisée. Par ailleurs, la cheffe d'entreprise montrait des réticences quant au temps à déployer de son côté pour effectuer la démarche en dehors des temps d'accompagnement proposé par le CPIE ;
- L'institut de beauté, la demande n'émanait pas de la cheffe d'entreprise elle-même mais de sa mère. La démarche d'accompagnement demandant un investissement du chef d'entreprise, le CPIE n'a pas souhaité continuer.

Peu d'entreprises ont montré un intérêt immédiat. Pourtant, après certains échanges sur d'autres temps (un animateur nature dans votre jardin, des relances de vive voix par les techniciens de la communauté de communes...), plusieurs entreprises ont montré un intérêt pour ce type de démarche. La crise sanitaire et ses impacts pour les entreprises en 2021-2022 (difficultés économiques, gestion des ressources humaines plus compliquées, changement des habitudes de consommation...) peuvent expliquer en partie le faible intérêt des entreprises pour cette démarche.

Suite à cette dynamique engagée, les salariés du CPIE ont continué de s'informer et de se former afin de s'acculturer davantage au monde de l'entreprise.

D'ordinaire, le CPIE intervient peu avec les entreprises situées sur le territoire du Haut Val de Sèvre. L'association est ainsi peu connue/reconnue par les entreprises locales. Ainsi, une démarche demandant un investissement « temps » par le chef d'entreprise peut être un frein limitant.

Piste d'amélioration :

Suite à ce constat, le CPIE se positionne sur un autre angle d'attaque. La première étape serait de faire connaître le CPIE auprès de ces acteurs sur le territoire.

Le CPIE développe ainsi une offre d'actions de sensibilisation ponctuelle à destination des entreprises : animations nature, ateliers de fabrication, offre de formations, proposition de chantiers, journées d'équipe sur la biodiversité... Cela permettra aux chefs d'entreprises et au CPIE de créer des liens de confiance pour les premières étapes de sensibilisation.

Suite à ces premiers liens, le CPIE pourra proposer sa méthodologie à des entreprises.

Bilan :

Une méthodologie répondant aux attentes fixées dans le dossier déposé lors de l'appel à projets, mais les entreprises du territoire ont besoin d'étapes progressives avant d'établir une remise en question du positionnement de leur structure envers l'environnement.

Valorisation :

L'accompagnement des entreprises dans la démarche « Entreprise Engagée pour la Nature » fait partie des actions inscrites dans le plan d'action du CPIE au titre de sa reconnaissance comme « Partenaire Engagé pour la Nature ».

Depuis plusieurs mois, la Communauté de Communes Haut Val de Sèvre travaille avec des entreprises pour mettre en œuvre une démarche d'écologie industrielle et territoriale (EIT). L'engagement d'entreprises dans la reconnaissance « Entreprise Engagée pour la Nature » pourrait bénéficier de cette dynamique.

9. Sortie nature à 2 voix

Rappel de l'action :

Sorties nature animées par un naturaliste en partenariat avec un professionnel (agriculteur, agent technique de collectivité locale...), pour relier activités humaines et biodiversité.

Déroulement :

- Sélection de sorties (thèmes, lieux...) pour valoriser les actions menées par les acteurs locaux en lien avec la biodiversité ;
- Repérage des sites et calage du contenu et du circuit de l'animation avec les acteurs locaux, en particulier les agriculteurs ;
- Communication : diffusion via les moyens habituels de communication de la Communauté de Communes (affichage, site internet de la communauté de communes et de l'office de tourisme, Facebook, magazine, presse, application Intramuros, information aux élus...) et des associations partenaires (sites internet, Facebook, agenda inter-associatif...).

Activités réalisées :

Du retard a été pris en raison de la crise sanitaire et des difficultés rencontrées pour réunir des groupes. Plusieurs sorties ont été néanmoins pu être menées depuis le début du projet :

- 19/03/2022 à Soudan : des pollinisateurs dans mon jardin (CPIE) : 9 participants
- 11/06/2022 : balade botanique dans un bocage préservé (DSNE) : 3 participants
- 29/06/2022 à Exireuil : papillons du bocage Saint-Maixentais (DSNE) : 5 participants
- 17/09/2022 à Saivres : les trognes, arbres de vie et de caractère (CPIE) : 7 participants
- 19/04/2023 à Saint-Maixent-l'École : La photo pour les inventaires participatifs : 3 participants





Affiches des sorties réalisées



Ce qui a bien marché :

- Possibilité d'en proposer aux 4 coins du territoire
- Facilité pour trouver des sites où proposer des sorties sur le terrain
- Faire correspondre le thème des sorties aux axes du projet

Ce qui serait à optimiser :

- Relais de communication, notamment faible en HVS et localement
- Facilité de trouver un intervenant pour tenir ces sorties à 2 voix
- Mobiliser du public nouveau (comme souvent)

Évaluation de l'atteinte des objectifs fixés :

- Partiellement atteint

La valorisation de l'action qui a déjà eu lieu :

- Valorisation dans le calendrier inter-associations
- Diffusion presse (brèves annonçant les sorties) et réseaux sociaux (des associations organisatrices)

Ce qui est projeté dans la continuité de l'action :

- Nouvelles sorties, via d'autres programmes du territoire, comme Re-sources
- Programme Salamandre et lavoirs, via une approche culturelle et pédagogique (CC HVS) et de conservation (SMC du Haut Val de Sèvre)

10. 24 heures de la nature

Rappel de l'action :

Évènement convivial organisé les vendredi 21 et samedi 22 avril 2023 sur le site du Puits d'Enfer, site emblématique du Haut Val de Sèvre situé sur les communes d'Exireuil et de Nanteuil. Cet évènement a permis de faire découvrir aux habitants la faune et la flore de ce site et de présenter les résultats d'actions menées tout au long du projet Inven'Terre.

Programme de l'évènement :

Les 24 heures de la nature ont été organisés pendant la soirée du vendredi 21 avril et la journée du samedi 22 avril. Tout au long de cet évènement, des sorties nature encadrées par des naturalistes étaient proposées aux habitants, petits et grands, pour leur permettre de découvrir la biodiversité du Puits d'Enfer, site du Haut Val de Sèvre bien connu des habitants pour leurs sorties en famille. Des stands, des expositions de photos et une buvette étaient également proposés par les partenaires de l'évènement.

INVEN'TERRE
PROGRAMME NOCTURNE
DES 24H DE LA NATURE

À la lueur des lampes torches et des étoiles, découvrez les oiseaux, chauves-souris et rapaces nocturnes. Une nuit étoilée pour tout observer et inventorier. Des naturalistes et des bénévoles sont là pour faire équipe avec vous !
PRÊTS POUR LE DÉFI ?
Serez-vous suffisamment téméraire pour tout noter ? Les naturalistes vous ouvrent les oreilles ! Soyez-prêts.
Plus d'informations sur : <https://colibris.link/inventerre>

ven. 21 AVRIL. de 20h à minuit
sam. 22 AVRIL. de 10h - 18h

Rendez-vous au Puits d'Enfer
5 CHEM. DU PUIITS D'ENFER, 79400 EXIREUIL

OUVERT À TOUS | Gratuit
Enfants, adultes, débutants et experts

Conception - réalisation : Mairie-Emmanuelle Collet, Photos : Shutterstock

Logos des partenaires : Haut Val de Sèvre, GATINE-POTEVINE, SMC, PUIITS-SÈVRES Nature Environnement, GOOS, CAMERA NATURA, PROM'HAIES, BTT?!, SMC, Haut Val de Sèvre, SFP, SAINT MAIXENT L'ÉCOLE, EXIREUIL, FRANCE RELANCE, OFB.

INVEN'TERRE
PROGRAMME DIURNE
DES 24H DE LA NATURE

Devenez des explorateurs du monde vivant, des naturalistes et des bénévoles sont là pour faire équipe avec vous, toutes les heures de nouvelles espèces sont à découvrir.

10h - 11h30 11h - 12h30 14h - 15h30 15h - 16h30 16h - 17h00

Participer à cet événement familial, des activités nature sans inscription sont prévues toute la journée du samedi. Une buvette sera sur place, mais n'oubliez pas votre pique-nique

ven. 21 AVRIL. de 20h à minuit
sam. 22 AVRIL de 10h - 18h

Rendez-vous au Puits d'Enfer
 5 CHEM. DU PUIITS D'ENFER, 79400 EXIREUIL

OUVERT À TOUS | Gratuit
 Enfants, adultes, débutants et experts

Sur inscription

PROJET NATURE
 Inven' Terre

Haut Val de Sèvre
 Communauté de Communes

CPIE
 GÂTINE POITEVINE

Deux-Sèvres
 Nature Environnement

GOOS
 GROUPE ORNITHOLOGIQUE DES DEUX-SÈVRES

CAMERA NATURA

PROM'HAIES
 en Haute-Loire-Appaltes

BTC??

SMC
 SYNDICAT MIXTE À LA CARTE

Haut Val de Sèvre
 Office de Tourisme

SEP
 EXIREUIL

SAINT MAIXENT L'ÉCOLE
 Commune de Saint-Maixent-l'École

FRANCE
 LEZANCI

OFB
 OFFICE FRANÇAIS DE BIODIVERSITÉ

Bilan :

Forte participation des habitants :

- Plus de 85 personnes pendant la soirée du 21 avril dont environ 70 personnes lors des inventaires nocturnes.
- Une matinée impliquant 50 personnes
- Une après-midi mobilisant 65 personnes
- Forte mobilisation des partenaires en amont, pendant et après l'évènement :
 - Communauté de Communes Haut Val de Sèvre
 - CPIE de Gâtine Poitevine
 - Deux-Sèvres Nature Environnement
 - Groupe Ornithologique des Deux-Sèvres
 - Camera Natura
 - Prom'Haies
 - Beta-Pi
 - Syndicat Mixte à la Carte
 - Office de tourisme du Haut Val de Sèvre
 - SEP Exireuil
 - Commune de Saint-Maixent-l'École
 - Commune d'Exireuil

- Plus de 100 espèces observées par les participants :
 - 32 espèces d'oiseaux (exemples : la Chouette hulotte, le Rossignol philomèle, la Huppe fasciée, le Bruant zizi...)
 - 13 espèces de papillons de nuit (exemples : la Séléna dentaria, la Citronnelle rouillée...)
 - Une dizaine d'insectes et autres invertébrés (exemples : le Méloé, le Vulcain, l'Aurore...)
 - 10 espèces de mammifères (exemples : la Pipistrelle commune, la Pipistrelle de Kuhl, le Lièvre variable, le Hérisson d'Europe...)
 - Plus de 40 espèces comptabilisées de plantes (4 espèces différentes de Géraniums sauvages, de l'ail des ours, des orchidées dont Orchis morio et Orchis brûlé...)

Cet évènement a fait l'objet d'une couverture par la presse :

- Nouvelle République du 17 avril 2023 : <https://urlz.fr/niSY>
- Courrier de l'Ouest du 19 avril 2023 : <https://urlz.fr/niT5>
- Nouvelle République du 2 mai 2023 : <https://urlz.fr/niTe>

11. Reportage photographique et exposition

Les activités de l'association Camera Natura au sein du projet Inven'Terre se sont déroulées en 3 étapes :

- Des sorties photo nature, ouvertes au public
- Une banque d'images, à destination des acteurs du projet Inven'Terre
- Deux expositions présentées sur le territoire du Haut Val de Sèvre

a) Sorties Photo nature

- **4 sorties photo nature** proposées sur la période avril 2022 – avril 2023
- Animations gratuites et tout public
- Animations publiées dans les éditions 2022 et 2023 du **Calendrier inter associatif** des sorties nature en Deux-Sèvres, et sur le site internet de la communauté de communes
- **59 participants**, en moyenne **15 participants** par animation

Commune	Date	Thème	Participants
Pamproux	21 mai 2022	Zones humides	11
Romans	28 mai 2022	Petite faune et flore autour du ruisseau	11
Saint-Maixent	8 octobre 2022	Biodiversité et paysages urbains	16
Souvigné	25 février 2023	Arbres remarquables	21

Les sorties nature constituent le socle des activités de Camera Natura. Elles permettent aux adhérents de découvrir des lieux favorables à notre pratique de la photographie de nature, dans une ambiance d'échanges et de partage.

Les lieux ont été choisis de manière à couvrir différentes communes du territoire, et pour répondre

à des thématiques variées illustrant les actions d’inventaire du projet Inven’Terre : de la biodiversité autour de l’eau à Pamproux et Romans, aux paysages urbains de Saint-Maixent-l’École, ou encore les arbres remarquables en forêt de l’Hermitain.

Les participants extérieurs sont motivés par une curiosité envers la nature, et l’enjeu de ces journées est de les accompagner pour qu’ils en captent les meilleures images, en s’adaptant à leur matériel, et quel que soit leur niveau de pratique photo. Avec à la clé, de beaux moments de nature partagés et de belles rencontres...

- 26/02/2022 à La Crèche : balade photographique en bords de Sèvre (Camera Natura)
- 26/03/2022 à Azay-le-Brûlé : balade photographique biodiversité et paysages (Camera Natura)
- 28/05/2022 à Souvigné : balade photographique biodiversité, petite faune et ruisseau (Camera Natura)
- 04/11/2022 à Souvigné : la nuit des dragons – découverte des salamandres (CPIE)



b) Banque d’images

- **970 photographies**
- **13 photographes** participants
- Répertoires **partagés avec les différents acteurs** du projet Inven’Terre
- **8 thématiques explorées**

Pour cette banque de photographies Inven’Terre, l’association Camera Natura s’est attachée à illustrer d’une part les thèmes des actions menées par les partenaires associatifs du projet, d’autre part des thématiques plus génériques, comme la biodiversité, les matières et paysages de l’eau, en vue de la préparation des expositions.

Des reportages sur les actions d’Inven’Terre ont également été réalisés, notamment lors des 24h de la nature.

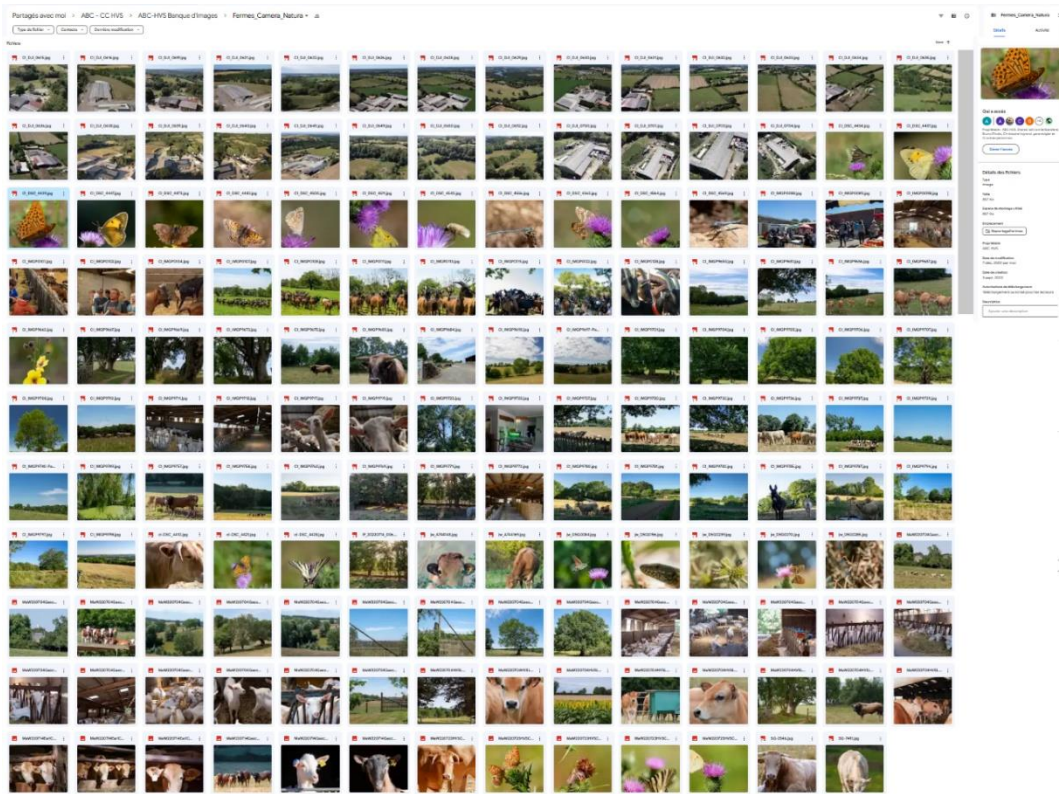
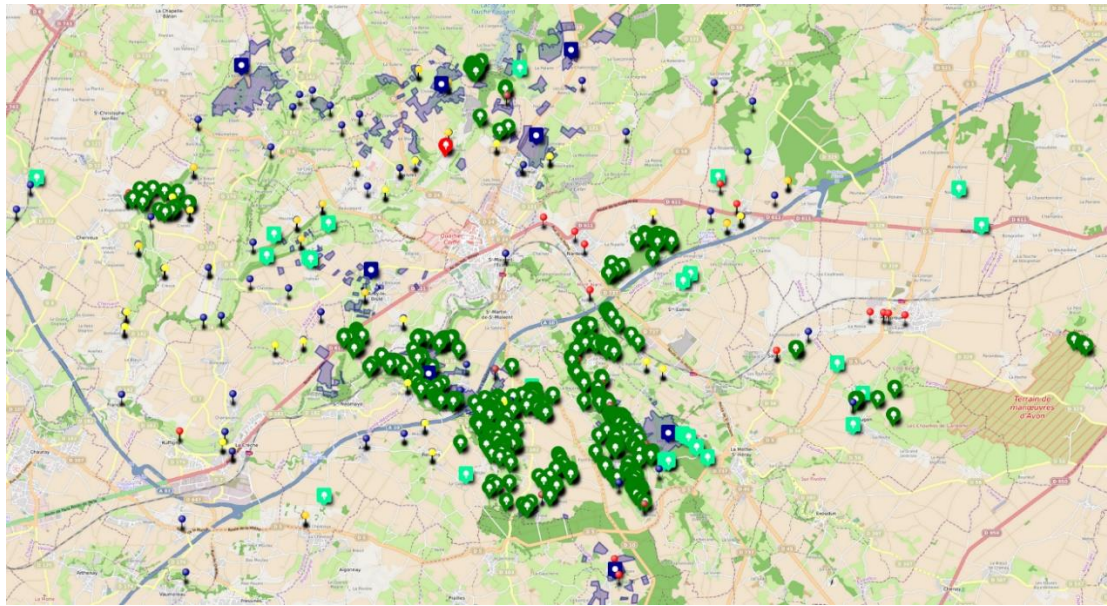
Nous nous sommes appuyés sur les images produites collectivement par nos adhérents lors des sorties photo nature organisées régulièrement sur le territoire du Haut Val de Sèvre. Nous avons complété cette programmation par un atelier interne, consacré aux visites de fermes, en juillet 2022. Les explorations se sont ensuite poursuivies par des visites thématiques en petits groupes ou individuelles. Un outil cartographique interne a été mis en place pour échanger sur les zones visitées, et signaler nos plus belles découvertes.

La banque d'images a ainsi été alimentée progressivement, entre septembre 2022 et mars 2023. Elle est destinée à être utilisée par tous les acteurs du projet Inven'Terre, pour l'illustration des documents de restitution, la valorisation et la communication des actions. Elle est hébergée sur un espace partagé de type « Drive », mis à disposition par la communauté de communes Haut Val de Sèvre.

Organisée par thématiques, les photographies comportent l'identification du nom de l'auteur par ses initiales.

Thématiques	Nombre de photos	Acteurs	Usages et publications
Arbres têtards	160	CPIE	Cahiers du Patrimoine (DSNE)
Fermes et élevages	150	DSNE	Cahiers du Patrimoine (DSNE) Livrets de restitution Biodiversité des élevages (DSNE) Transmises aux éleveurs
Arbres locaux résistants	85	Prom'Haies	Documents internes (Prom'Haies)
Lavoirs et amphibiens	60	CPIE et DSNE	Cahiers du Patrimoine (DSNE)
Biodiversité	310		Exposition Au fil de la Sèvre (CN) Exposition Biodiversité au quotidien (CN) Posters Biodiversité (CPIE-CC HVS) Cahiers du Patrimoine (DSNE)
Paysages	75		Exposition Au fil de la Sèvre (CN)
Eau	30		Exposition Au fil de la Sèvre (CN)
Reportage 24h de la Nature	100	CPIE	Communication CC HVS et CPIE





Noms et identifiants des photographes de Camera Natura participant au projet			
BRF	Bruno Flinois	MAW	Marie Whitead
CI	Christophe Ingrand	MCC	Marie-Claude Cogny
IF	Isabelle Fortuné	MiB	Michel Boudreault
JJF	Jean-Jacques Fouquet	PB	Philippe Baloge
JW	Jean Warnet	SB	Susan Burgess
MAB	Maryvonne Boudreault	SG	Steve Girault
MAL ou MLI	Madeleine Liaras		

c) Expositions

Exposition au fil de la Sèvre



- **Exposition extérieure en grand format** présentée sur chevalets en bois
- **22 photographies**, réparties en 8 panneaux, plus un panneau de présentation
- **9 photographes participants**
- 1^{re} présentation : 21-22 avril 2023 à Exireuil, lors des **24h de la Nature (200 visiteurs)**
- **Itinérance programmée :**
 - Saint-Maixent-l'École, 28-30 juillet 2023, **Décroissance le Festival**
 - Parthenay, du 9 au 24 septembre 2023, **Festival Jacqu'arts**
 - Les Châteliers, 27 oct.-1^{er} nov. 2023, **Festival international du film ornithologique de Ménigoute**

Ce volet expositions constitue l'aboutissement de notre action dans le cadre du projet Inven'Terre.

Nous avons choisi d'aborder le thème de la Sèvre sous toutes les facettes d'un milieu vivant favorable à la biodiversité, en croisant les regards portés sur la Sèvre, ses paysages et ses espèces. Avec une présentation par triptyques ou diptyques, l'objectif est d'évoquer un carnet de voyage de proximité, en laissant une place à l'imaginaire pour compléter cette narration au fil des couleurs et des saisons. Le résultat est une proposition atypique, qui a su rencontrer la curiosité du public familial des 24h de la Nature.



Exposition Biodiversité au quotidien en Haut Val de Sèvre

- **14 photographies présentées sous cadres** de petits et moyen format
- **6 photographes participants**
- 1^{re} présentation : 6-26 juin 2023, Office de tourisme de Saint-Maixent l'École
- Itinérance à programmer

Pour cette série de photographies illustrant la biodiversité de proximité, nous avons choisi de mettre l'accent sur la flore et les oiseaux qui peuvent être rencontrés au quotidien sur le territoire. Les cartels accompagnant les photographies identifient les espèces et indiquent le nombre de km parcourus pour réaliser la prise de vue, afin d'inciter chacun à réfléchir sur l'impact de ses déplacements.

Avec une présentation sous cadres aux formats 50x50 cm et 30x40 cm, cette exposition pourra facilement trouver place dans différents espaces. Elle sera proposée gratuitement aux communes du Haut Val de Sèvre.



d) Bilan de l'action

Les difficultés rencontrées :

Banque d'images

Pour la constitution de la banque d'images, il nous a été difficile, malgré la forte implication de nos adhérents sur ce projet, de traiter toutes les thématiques simultanément.

Nous avons donc opté pour un échelonnement en considérant la saisonnalité la plus adaptée à chaque thématique. La campagne photo a été initiée en hiver 2021-22 par la thématique « Arbres têtards », les « Lavoirs et amphibiens » ont été abordés à l'hiver et au printemps 2022, puis les « Fermes et élevage » pendant l'été 2022, enfin les « Arbres locaux résistants à la sécheresse », à l'automne 2022.

Expositions

La meilleure valorisation de nos travaux consistait à présenter l'exposition sur la Sèvre lors de l'étape finale du projet.

Inven'Terre, à l'occasion des 24h de la Nature sur le site du Puits d'Enfer à Exireuil. Le choix de panneaux de grand format exposés en extérieur a nécessité la conception de chevalets en bois. Particulièrement adaptée pour des présentations en plein air, ce type de supports ne facilite pas son itinérance sur le territoire.

Afin de concilier ce projet avec les autres sollicitations d'expositions, nous avons opté pour deux séries de formats différents, qui constituent une offre d'exposition plus modulable, en fonction des lieux et des situations.

Évaluation de l'atteinte des objectifs : entièrement atteint

Les objectifs de l'action menée par l'association Camera Natura étaient, par l'intermédiaire des images, de sensibiliser le public à l'observation et la préservation des espèces et des milieux.

L'exposition photographique « Au fil de la Sèvre » a bénéficié d'un emplacement de choix à l'entrée du site du Puits d'Enfer, lors des 24 heures de la Nature, ce qui a permis beaucoup d'échanges avec les visiteurs.

Nous avons pu mesurer l'intérêt du public pour les paysages et les espèces représentées sur les panneaux photographiques. Les questions et l'étonnement du public face à la richesse de la biodiversité du territoire a permis d'ouvrir le dialogue avec les photographes présents sur le site.

Les images auront pour autre utilité de servir d'illustrations à des études plus scientifiques et à des restitutions des différents inventaires menés par les associations partenaires.

Continuité de l'action :

L'exposition « Au fil de la Sèvre » va poursuivre sa mission de valorisation de la biodiversité lors de trois festivals de l'été et de l'automne 2023 en Deux-Sèvres (Décroissance le Festival à Saint-Maixent, Jacqu'Arts à Parthenay, et Festival international du film ornithologique de Ménagoutte). Nous envisageons de proposer l'exposition « Biodiversité du quotidien » au lycée du Haut Val de Sèvre de Saint-Maixent, avec lequel nous avons commencé à collaborer au printemps 2023, ainsi que dans des bibliothèques en Deux-Sèvres avec lesquels des contacts ont été pris.

Ces deux séries sont intégrées à notre catalogue d'expositions, disponible sur notre site internet, pour mise à disposition des acteurs et partenaires engagés dans la préservation de l'environnement.

12. Synthèse « Cahiers du patrimoine naturel »

Rappel de l'action :

Publication des résultats du projet Inven'Terre pour les acteurs du territoire. Cette synthèse a été rédigée début 2023.



LE PROJET INVEN'TERRE

- Le projet Inven'Terre porté par la Communauté de Communes Haut Val de Sèvre a trois ambitions principales :
- Mieux connaître la biodiversité grâce aux sciences participatives en menant des actions avec des scolaires et des habitants.
 - Accompagner les acteurs économiques vers une meilleure prise en compte de la biodiversité dans leurs activités : inventaires dans des élevages et dans des hébergements touristiques, identification de sites où récolter des graines d'espèces résistantes à la sécheresse pour préparer les futures plantations de haies...
 - Sensibiliser les habitants et les élus : sorties nature, exposition photo, formation des élus...



- Ces actions ont été mises en œuvre entre les printemps 2021 et 2023 par des associations locales reconnues pour leurs compétences et leur expérience sur les enjeux de biodiversité :
- CPE de Gatine Poitevine : sensibilisation et éducation à l'environnement, accompagnement des territoires
 - Deux-Sèvres Nature Environnement : expertise sur le patrimoine naturel, éducation à l'environnement, accompagnement aux territoires
 - Prom'Haies : expertise sur les haies et les arbres champêtres
 - Camera Natura : photographie naturaliste



Le projet a bénéficié du soutien financier de France Relance et de l'Office Français de la Biodiversité.





INVENTAIRES ET PRÉSERVATION DE LA BIODIVERSITÉ BOCAGÈRE AVEC LES ÉLEVEURS



Le paysage de bocage, avec ses prairies et ses parcelles bordées de haies, est intrinsèquement lié à l'activité d'élevage à l'herbe. Le projet Inven'Terre était l'occasion de mettre en avant les pratiques agricoles respectueuses des paysages, de l'environnement et de la biodiversité et de répondre au souhait des éleveurs engagés pour leur bocage de disposer d'un inventaire à l'échelle de leur exploitation.

DSNE, avec le GDS, a ainsi réalisé en 2021 et 2022 des **Inventaires multi-espèces** au sein de 8 fermes, en privilégiant les groupes d'espèces qui constituent de bons indicateurs de l'état de santé des écosystèmes.

Cette action a ainsi permis de répondre à un triple objectif :

- Mieux connaître la biodiversité des élevages du Haut Val de Sèvre
- Permettre aux éleveurs de connaître et prendre en compte la biodiversité rencontrée sur leurs fermes (secteurs les plus riches, pratiques favorables) et de bénéficier de recommandations
- Valoriser le travail des éleveurs et la biodiversité de leurs fermes auprès des consommateurs.

Les fermes inventoriées, des élevages à l'herbe (bovins et caprins) pour la plupart labellisés bio ou IVE, se trouvent sur 6 communes du Haut Val de Sèvre : Angé, Azy-le-Vieil, Sireuil, Saint-Martin-de-Saint-Maillant, Salvrey et Souvirgin. Elles représentent une superficie totale de 1 125 ha dont 360 ha de prairies permanentes et comportent 180 km de haies ainsi que 36 mares.

LE BOCAGE

Parmi les trois grands types de paysage du territoire, le plus représentatif est le bocage qui se caractérise par une présence forte de haies et de prairies organisées en maillage.

On le retrouve dans pas moins de 5 formes paysagées au sein de l'intercommunalité : les Contreforts de la Gâtine, l'Entre plaine et Gâtine, les Terres Rouges Bocagères et deux entités singulières plus localisées - le bocage minéral, caractérisé par un réseau de murets particulièrement dense et bien conservé, et le bocage des Chauxes d'Anon. Couvrant 70 % du territoire de la communauté de communes, la trame bocagère dessine un arc du Nord-Ouest au Sud-Est, en lien avec le réseau hydrographique du bassin versant de la Sèvre Nantaise et la présence de l'élevage. Le bocage est ici marqué par l'importance des prairies, avec des haies souvent accompagnées de talus et se décline sous différentes formes, avec des zones denses (Nord de Soudan, Prairie Mottalée et Camp militaire d'Anon) et une ouverture de plus en plus grande du Nord au Sud.

Les haies sont parfois très riches avec une grande moitié d'espèces, composées par exemple de chênes, de hêtres, de noyers, de frêles, de châtaigniers et de planes, de châtaigniers, d'essences arbustives diverses comme le baubaigne ou l'églantier. Dans les Terres Rouges Bocagères, le châtaignier, très présent, tient une place toute particulière dans le paysage. D'une manière générale, le réseau

de haies est souvent complété par quelques bosquets ou massifs boisés qui occupent les creux.

Ce paysage de bocage, remarquable écologiquement par sa diversité de milieux (cultures, prairies, bois, mares, bandes enherbées, cours d'eau, chemins) et pouvant abriter une grande richesse spécifique, est cependant menacé. De très nombreuses haies ont disparu suite aux remembrements et à l'évolution des pratiques agricoles et la trame bocagère s'amenuise. Le maintien de l'activité d'élevage à l'herbe, essentielle pour la conservation des écosystèmes bocagères et des prairies, constitue un enjeu majeur pour la préservation de ce paysage, de sa biodiversité mais aussi de la qualité de l'environnement et notamment de l'eau.

Les Chauxes d'Anon présentent un paysage spécifique lié au camp militaire de Bougon-Anon et apparaissent comme un des principaux ensembles de pelouses maillées et de prairies plus ou moins humides, d'un grand intérêt écologique. Il y a eu jamais connu de remembrement, le bocage y est particulièrement dense et a vu se développer des paysages qui prévalent avant l'intensification de l'agriculture. C'est d'une forêt et d'une faune très riches, ce lieu présente un rôle de niche écologique majeure à l'échelle régionale et européenne.

COULEUR VERT ET JAUNE
(*Pieris turtur*)

Cette coléoptère possède attirée le milieu bocagère, surtout les haies et les prairies humides. Elle se pose et hibernent au sol au bord d'une haie ou sur un tas de végétaux, ainsi que de nombreux champignons, surtout dans les prairies humides, surtout dans les prairies humides, surtout dans les prairies humides, surtout dans les prairies humides.

STELLAIRE HOLOSTÉE
(*Stellaria holostea*)

La stellaire holostée fleurit principalement dans le Haut Val de Sèvre à partir de la fin mai dans les vallées herbues semi-ombreuses, principalement au bord de haies ou en lisière de bois.

LINOTTE MÉLODIEUSE
(*Luscinia megarhynchos*)

Cette espèce de linotte se rencontre principalement dans les milieux ouverts, préservés de la coupe et des haies. Les mâles sont facilement reconnaissables à leur plumage rayé aux plumes rayées écailleuses sur la poitrine et la face.

MÉLITÉE ORANGÉE
(*Melitaea didyma*)

Ce papillon orangé, abondant de mai à septembre, est probablement partie des plus beaux papillons du bocage de par ses motifs, présents sur le dos de ses ailes postérieures. L'espèce se rencontre dans les prairies humides et les prairies humides, surtout dans les prairies humides, surtout dans les prairies humides.



Les résultats montrent une forte richesse biologique :

Flora : une moyenne de 212 plantes par ferme, avec un total de 484 espèces dont 19 à forte valeur patrimoniale.

Faune : parmi les groupes inventoriés, 252 espèces (dont 108 protégées) :

- 14 espèces de mammifères
- 98 espèces d'oiseaux
- 5 espèces de reptiles
- 10 espèces d'amphibiens
- 49 espèces de papillons de jour
- 36 espèces d'orthoptères (criquets et sauterelles)
- 31 espèces de libellules

soit en moyenne plus de la moitié des amphibiens et des insectes de milieu ouverts du département.

Une plaquette de valorisation de ces inventaires ainsi qu'une carte de synthèse de leur ferme ont été remises aux agriculteurs.

Un grand merci à ces éleveurs qui contribuent à la conservation du patrimoine biologique naturel : Bruno Caqueline, EARL de Charchenay, EARL La Marlière, GAEC des Clarines, GAEC Plaine de Fournans, GAEC Sabourau, GAEC Chiraf et Les Bâtes Vaches. Merci également aux bénévoles qui ont réalisé ou participé à ces inventaires.



Extraits du livret

Résultats de l'action :

- Production réalisée : un livret de 24 pages en format A4.
- Diffusion numérique (site de la CCHVS, site de DSNE...).
- Impression en une centaine d'exemplaires par DSNE et diffusion à la CCHVS, aux communes, aux associations partenaires, aux structures ayant participé aux actions, etc.

Ce qui a bien marché :

- Le nombre important de partenaires participant à sa mise en œuvre qui en a fait un travail collaboratif intéressant.
- L'utilisation des photographies de Camera Natura (avec notamment les photos de 1e et 4e de couverture et les campagnes réalisées sur les fermes et les trognes) qui a fortement contribué à l'esthétique du document.
- Le choix du format qui permet de mettre en avant une grande diversité d'actions et d'apporter une quantité conséquente d'informations.

Difficultés rencontrées :

- Relances nécessaires pour la récupération des contenus.
- Retard pris dans la réalisation de la plaquette.

13. (In)formation des élus et agents

Rappel de l'action :

Journées d'(in)formations à destination des élus et techniciens des communes et de la Communauté de Communes pour une meilleure prise en compte des enjeux locaux, grâce à l'écoute et à la valorisation des pratiques positives des participants. Ces journées doivent faciliter le passage à l'action. Plusieurs thématiques ont été abordées :

- Enjeux « Rivière, milieux aquatiques, GEMAPI et Sèvre Niortaise » :
- Enjeux « Bocage et haies : évolution, inventaire, documents d'urbanisme et entretien » :
- Enjeux « Espaces publics, espaces verts : entretien, aménagements (déchets verts, cimetière...).

Notre public cible :

Les élus des 18 communes du territoire et leurs agents

Activités réalisées :

Les quatre journées d'(in)formations ont été animées fin 2022 et début 2023. Elles étaient toutes adressées aux élus et agents des communes et s'organisaient autour de présentations par des « experts » locaux (associations ou organismes publiques), de visites de terrain et de nombreux temps d'échanges (questions, retours d'expériences...).

- La gestion de l'eau en Haut Val de Sèvre : organisation et enjeux (22/11/2022)

La gestion de l'eau en Haut Val de Sèvre : organisation et enjeux

Journée d'échanges à destination des élus et techniciens des communes du Haut Val de Sèvre

Matinée, avec temps d'échanges pendant ou après les interventions

09h00 - 9h15 ... Accueil des participants / café

09h15-10h00 ... Le SAGE, portée juridique et technique (François Josse - IIBSN)

10h00-10h45 ... Le Contrat territorial milieux aquatiques (Mathilde Poncet - SMC 79)

10h45-11h30 ... Le programme Re-sources et les enjeux de l'eau potable dans le Haut Val de Sèvre (Adrienne Camaero - SERTAD)

11h30-12h00 ... Le suivi des cours d'eau (Fédération de pêche 79)

Repas offert par la Communauté de Communes Haut-Val de Sèvre

Après-midi, visite de terrain

13h30 - 14h30 ... Visite de l'usine du SERTAD

14h30 - 16h30 ... Visite d'un aménagement de cours d'eau à La Crèche

**Pensez à vous munir de vêtements adaptés aux conditions météo*

Lieu : Usine du SERTAD (La Corbélière, 79260 Sainte Néomaye)

Inscriptions auprès de la Communauté de Communes Haut Val de Sèvre :
Guillaume MICHEL, g.michel@cc-hvs.fr / 07 85 49 96 21



Avec le soutien financier de France Relance et de l'Office Français de la Biodiversité



Journée organisée par :



Visite de l'usine d'eau potable



Visite d'un aménagement de cours d'eau

- Les déchets verts sur ma commune : réduction, valorisation (24/01/2023)



Formation 2023

LES DECHETS VERTS SUR MA COMMUNE

Réduction, valorisation



Durée : 1 journée
Lieu : Mairie de Nanteuil
Financée par : CC HVS (sauf repas)



L'entretien des espaces publics génère une grande quantité de déchets dont la gestion peut s'avérer problématique (manque de temps, d'espace...). Pourtant, les modifications du contexte législatif et le devoir d'exemplarité pousse les communes à imaginer des solutions alternatives au brûlage (interdit depuis 2011). Ces nombreuses alternatives sont à rechercher principalement dans deux directions :
la réduction à la source et la valorisation.

Comment la collectivité peut à la fois faire des économies de fonctionnement et enrichir les sols en matière organique ?

Cette journée sera avant tout l'occasion d'échanger ses trucs, astuces et solutions, mais aussi ses interrogations.

Cette formation est réalisée dans le cadre du projet Inven'Terre, porté par la Communauté de communes Haut Val de Sèvre et l'accompagnement du CPIE de Gâtine poitevine. Le projet bénéficie du soutien financier de France Relance et de l'Office Français de la Biodiversité.

Intervenants :



Guillaume Michel, chargé de mission à la CC HVS
Florian Migault, jardinier - médiateur au CPIE de Gâtine poitevine
Christophe Bachelier, Responsable des services techniques de Nanteuil

LE PROGRAMME

Le mardi 24 janvier 2023, de 9h à 16h30

MATINÉE



9h **Accueil, introduction**
 CC HVS et CPIE

Les déchets verts, comment les réduire à la source ?
 CPIE

Valoriser ! Des déchets, vraiment ?
 CPIE

12h **Pause déjeuner**
 Les repas sont à la charge des participants

APRES-MIDI

13h30 **Sur le terrain**
 Observation de modes de gestion d'espaces verts et des gisements potentiels de déchets
 CPIE et services techniques de Nanteuil

Visite du dépôt de déchets verts de la commune et démonstration de broyage avec le broyeur du SMC
 Services techniques de Nanteuil

16h **Conclusion**

Infos et inscriptions

Auprès de **Guillaume Michel**, CC HVS
Par téléphone : 05 49 79 29 97
Par mail : g.michel@cc-hvs.fr

Formation offerte pour les élus et les agents (sauf repas). Il est encouragé de venir en binôme.





Visite de terrain lors de la journée sur les déchets verts

- La gestion différenciée : à la conquête de la biodiversité (26/01/2023)



Formation 2023 LA GESTION DIFFERENCIEE À la conquête de la biodiversité



26/01/2023
9h-16h30



Durée :
1 journée



Lieu :
Mairie de Ste-Néomaye



Financée par :
CC HVS (sauf repas)






Des surfaces à entretenir en perpétuelle augmentation, de moins en moins de personnel dans les services, les pesticides interdits et des coûts de fonctionnement qui explosent. Tous ces paramètres poussent les gestionnaires à opérer des choix dans le mode d'entretien des espaces communaux. Mais ces contraintes ne seraient-elles pas une bonne occasion de réfléchir à la place laissée à la nature dans nos espaces publics ?

Et concrètement, comment cela se traduit sur le terrain ? Plans de gestion, définition des rythmes et modalités d'entretien en fonction des usages des lieux...

Cette journée sera avant tout l'occasion d'échanger ses trucs, astuces et solutions, mais aussi ses interrogations.

Cette formation est réalisée dans le cadre du projet Inven'Terre, porté par la Communauté de communes Haut Val de Sèvre et l'accompagnement du CPIE de Gâtine poitevine. Le projet bénéficie du soutien financier de France Relance et de l'Office Français de la Biodiversité.

Intervenants :






Guillaume Michel, chargé de mission à la CC HVS
Florian Migault, jardinier - médiateur au CPIE de Gâtine poitevine
Roger Largeaud, maire de Sainte-Néomaye
Jérôme Boinot, responsable des espaces verts de Sainte-Néomaye

LE PROGRAMME

Le jeudi 26 janvier 2023, de 9h à 16h30

MATINÉE

- 

**Sur inscription
Places limitées**
- 9h **Accueil, introduction**
CC HVS et CPIE
- La gestion différenciée**
Définition, enjeux et mode d'emploi
CPIE
- 12h **Pause déjeuner**
Les repas sont à la charge des participants

APRES-MIDI

- 13h30 **Sur le terrain**
Visite de différents espaces de la commune (parcs, squares et cimetière) et échanges sur les choix de modalités d'entretien.
CPIE et services techniques de Sainte-Néomaye
- 16h **Conclusion**



Infos et inscriptions

Auprès de **Guillaume Michel**, CC HVS
Par téléphone : 05 49 79 29 97
Par mail : g.michel@cc-hvs.fr

Formation offerte pour les élus et les agents (sauf repas). Il est encouragé de venir en binôme.





Visite de terrain lors de la journée sur la gestion différenciée des espaces verts

- La haie sur ma commune : affuter son regard technique (02/02/2023)



Formation 2023

LES HAIES

SUR MA COMMUNE

Affuter son regard technique



Durée : 1 journée

Lieu : Azay-le-Brûlé
Salle du Foyer Rural

Financée par : CC HVS (sauf repas)



La haie, élément structurant de nos paysages, joue des rôles fondamentaux dans nos quotidiens : économique, social, culturel, agricole et environnemental. Outre son maillage venant cloisonner les champs, elle habille nos paysages créant ainsi des cheminements et lieux de vie pour les espèces, des espaces ombragés pour les promeneurs et un cadre de vie pour les habitants.

Entre arrachage, disparition, plantation, la haie ne laisse pas indifférent. Cette journée permet aux élus et à leurs équipes d'affiner leur argumentaire sur la thématique « haie », de déconstruire des idées reçues et d'échanger sur des pistes pour préserver l'existant.

Cette formation est organisée par le CPIE de Gâtine Poitevine dans le cadre du projet Inven'Terre porté par la Communauté de Communes Haut Val de Sèvre. Elle bénéficie du soutien financier de l'Office Français de la Biodiversité et du plan France Relance.



Intervenants :



Guillaume Michel : chargé de mission à la CC HVS
Chloé Jean : chargée de mission au CPIE de Gâtine poitevine
Carole Malherbe : chargée d'études à Prom'haies
Carole Coqueblin-Guerin : responsable du service Urbanisme de la CC HVS
Jean-François Renoux et **Louis-Marie Merceron**, élus à Azay-le-Brûlé

LE PROGRAMME

Le jeudi 02 février, de 9h à 17h

MATINÉE

- 9h** **Accueil, introduction**
CC HVS / CPIE
- La haie, ses rôles, ses fonctions et ses enjeux**
Atelier participatif — CPIE / Prom'Haies
- Point juridique : j'affute mes connaissances**
Réglementation sur les haies (urbanisme et agriculture)
Prom'Haies
- 12h** **Pause déjeuner**
Les repas sont à la charge des participants



APRES-MIDI

- 13h30** **La place des haies dans le PLU du Haut Val de Sèvre**
Présentation par Carole Coqueblin-Guerin — CCHVS
- J'affute mon regard sur l'entretien**
Type d'interventions, de l'entretien à l'exploitation
Prom'Haies
- Visite sur le terrain : les haies à Azay-le-Brûlé**
Échanges avec Jean-François Renoux, maire, et Louis-Marie Merceron, adjoint — Commune d'Azay-le-Brûlé
- 16h30** **Conclusion**



Infos et inscriptions

Auprès de **Guillaume Michel**, CC HVS
Par téléphone : 05 49 79 29 97
Par mail : g.michel@cc-hvs.fr

Formation offerte pour les élus et les agents (sauf repas). Il est encouragé de venir en binôme.



Atelier et visite de terrain lors de la journée sur les haies

Résultats en fonction des objectifs attendus et autoévaluation :

- Sensibiliser les élus et agents de terrain sur trois thèmes communs
- Développer de nouvelles compétences en matière de Biodiversité
- Partager les bonnes pratiques favorables à la biodiversité, créer de nouveaux partenariats, impulser de nouveaux projets de territoire, mieux mobiliser, agir concrètement

Résultats quantitatifs attendus :		Résultats réels :	
6 journées de formation		4 journées réalisées	
Dates clés :			
Formations	Lieux	Date	Nombre de participants
La gestion de l'eau en Haut Val de Sèvre : organisation et enjeux	Sainte-Néomaye et La Crèche	22/11/2022	12 participants 11 élus et 1 agent
Gestion des déchets verts	Nanteuil	24/01/2023	11 participants Uniquement des agents
Gestion différenciées des espaces verts communaux	Sainte-Néomaye	26/01/2023	17 participants Dont 3 élus et 14 agents
Les haies sur ma commune affuter son regard techniques	Azay-le-Brûlé	02/02/2023	15 participants Dont 7 élus et 8 agents
Constats : Suite à une proposition émise dans le dossier de candidature, le choix a été fait de réaliser 4 journées mixtes à destination des élus et des agents pour permettre aux groupes de bénéficier des visions techniques et politiques de leurs pairs. Bien que la constitution du groupe soit mixte, peu de communes se sont déplacées en binôme « élu-agent » lors de ces journées. Certaines communes ont envoyé 1 à 3 agents, d'autres communes ont fait le choix d'envoyer un élu. Le retour des agents est qu'ils auraient aimé avoir un élu avec eux. En effet, les formations prônant les échanges d'expérience entre pairs, une place importante dans la formation est laissée à la discussion. Lors de ces temps d'échanges, les participants émettent leurs doutes, leurs problématiques mais aussi leurs solutions. Ainsi, lorsque les agents viennent seuls, ils se sentent « délaissés », et peu écoutés par leurs élus. Un sentiment d'impuissance et de fatalité vient freiner leur disposition à changer leurs pratiques. Pourtant, les invitations sont adressées aux élus et aux agents, avec une forte incitation à venir en binôme. Cependant du fait du manque de temps des uns et des autres, ou de l'absence d'élu ou d'agent dédié spécifiquement à certains sujets, le choix de la plupart des collectivités a été d'envoyer des « ambassadeurs » de leurs communes pour retransmettre auprès des autres les informations collectées.			
Piste d'amélioration : Si le véritable frein est le manque de temps, une possibilité serait de réaliser la formation sur plusieurs jours à raison de ½ par semaine : <ul style="list-style-type: none">• Une demi-journée avec des informations autour des enjeux• Une demi-journée sur le terrain avec retours d'expérience d'une des communes• Une demi-journée sur un temps de réflexion/travail consacré au binôme sur les enjeux propres aux communes avec un accompagnement pour que le groupe puissent améliorer ses habitudes de travail.			
Bilan : Objectif de sensibilisation atteint mais l'action pourrait aller plus loin avec une suite d'actions pour accompagner le changement des collectivités jusqu'au passage à l'action.			

14. Communication

Pour faciliter la communication auprès des différents publics, la Communauté de communes et ses partenaires ont souhaité doter le projet d'Atlas de la Biodiversité Communale d'un nom et d'un logo. C'est le nom « Inven'Terre » qui a été choisi, avec le visuel suivant :



Logo du projet Inven'Terre (existe aussi sur fond blanc pour être utilisé sur des affiches foncées)

Ce nom évite également de réduire le projet à « seulement » un atlas de la biodiversité qui ne serait réalisé qu'à une échelle communale, car le projet comprend d'autres volets (sensibilisation, formation, valorisation...) et est intercommunal.

La Communauté de communes et ses partenaires se sont appuyés sur leurs supports de communications habituels, notamment :

- Articles sur leurs sites internet (site de la Communauté de communes : <https://cc-hautvaldesevre.fr/competences/agriculture-et-biodiversite/inven-terre-atlas-de-la-biodiversite.html>, certains articles sont archivés quand ils ne sont plus d'actualité).
- Magazine de la Communauté de communes
- Agenda des sorties sur le site de l'office de tourisme : <https://www.tourisme-hautvaldesevre.fr/a-voir-a-faire/agenda>
- Le calendrier inter-associatif des sorties : <https://www.dsne.org/nos-publications/calendrier-sorties-nature/>
- Pages Facebook
- Affichages
- Application Intramuros
- Articles de presse, annonces par la radio D4B...

Pour valoriser le projet Inven'Terre auprès des habitants dans les années à venir, les partenaires du projet ont réalisé cinq panneaux d'information grand public sur la biodiversité. Quatre de ces s'intéressent à la biodiversité de différents milieux présents sur le Haut Val de Sèvre (les bords de Sèvre, les jardins, le bocage et les trognons) en présentant succinctement quelques espèces emblématiques avec statut de protection. Le dernier panneau s'intéresse aux sciences participatives, avec la présentation de démarches simples permettant aux habitants de s'impliquer en faveur de la biodiversité.

Ces panneaux, imprimés dans le tiers lieu Quartiers Libres sur des supports adaptés aux conditions extérieures et intérieures, pourront être exposés par la Communauté de Communes (office de tourisme, médiathèques...), lors d'évènements organisés par des communes ou des associations, ou dans tout autre lieu d'exposition. Ils ont été présentés pour la première fois lors des 24 heures de la nature, en avril 2023

Élevage & biodiversité

Hirondelle rustique
Hirundo rustica
Cet insectivore peut atteindre une vitesse de 100 km/h pour observer ses proies en vol. On le distingue de sa cousine, l'hirondelle de légal, grâce à sa face rouge et le queue fourchée très large.
© Laurent Dubouché

Pie-grièche écorcheur
Lanius collurio
Avec ses ailes de rapace miniature, sa culotte bleu-gris et son bandes noir sur l'aile, cet oiseaux est très à tendance à empiler des brindilles sur son lit bachelé en attendant de recevoir ses mangés.
© Damien Chouet

Triton marbré
Triturus marmoratus
Sa beauté égarée est de la salamandre tachetée, de la même famille, mais il se démarque par ses couleurs vert et noir ainsi que par son ventre ponctué de motifs noirs.
© DZNE

Demi-argus
Cyathura semiergus
La chenille de ce petit papillon orange les feuilles de l'aila, comestible. Peut être aperçue la chance d'observer les larves jaunes bleus de Demi-argus lors de vos randonnées de toutes à quatre.
© DZNE

Couleuvre verte et jaune
Natrix viridiflora
Ce papillon se reproduit du nid au pied d'une haie et est l'habitat de nombreuses petites espèces et autres serpents.
© DZNE

Fritillaire pintade
Fritillaria melleocoma
Egalement appelée fleur à chapeau ou papavère, la fritillaire pintade s'élève au bord des champs au mois de mai, après les semences de foin. Les cultivateurs peuvent reconnaître des couleuvres aux petites herbes.
© DZNE

Toutes ces espèces sont présentes sur le Haut Val de Sèvre. Pour savoir si elles ont été observées sur votre commune ou pour faire part de vos observations, rendez-vous sur nature77.org

Inventaires participatifs

Toute observation contribue à l'étude de la biodiversité, de la plus commune des espèces à la plus rare. Meux connaître la faune et la flore qui nous entourent est l'un des premiers pas pour préserver notre environnement. Voici quelques outils permettant à tous, petits et grands, de participer.

Un carré pour la biodiversité
Réservez un petit espace de votre jardin pour laisser vivre la nature ordinaire au sein d'un inventaire. Vous pouvez ensuite participer à l'inventaire des pollinisateurs sur www.epifit.org
© Christophe Ingrand - Caneva Nature

Les oiseaux des jardins
Apprenez à reconnaître les oiseaux communs avec www.oiseauxdesjardins.fr. Pour participer à cet inventaire, il suffit d'un jardin et de 10 minutes d'observation soignées.
© Jacques Paillet

Contribuez à la science
Une des applications naturelles les plus populaires aujourd'hui, vous aide à identifier les plantes et les animaux qui vous entourent, grâce à vos photos. En plus, vos observations alimentent le projet Inven'Terre du Haut Val de Sèvre.
© Shutterstock

Agir à l'école
En 2020, les élèves du Haut Val de Sèvre ont commencé à participer à plantes invasives. Le Muséum National d'Histoire Naturelle met à disposition des écoles plusieurs outils accessibles aux enfants sur www.invasives.fr
© CNE

Un carnet de terrain
Depuis www.nature77.org ou directement sur l'application Nature77, observez vos points d'observations géolocalisés de façon et de date. Ces données seront très utiles aux naturalistes.
© Christophe Ingrand - Caneva Nature

Un dragon dans mon jardin
Les amphibiens et reptiles sont des animaux fascinants aux allures de petit dragon. Tout le monde peut les observer dans son jardin ou sur les chemins bord de haies. Rendez-vous sur www.undragon.org pour participer.
© Michel Wilkner - Caneva Nature

Exemples de panneaux

Inven'Terre – Atlas de la biodiversité communale du Haut Val de Sèvre
Rapport final – août 2023

76/80

IV. Perspectives post-ABC

D'une manière générale, le projet Inven'Terre donne une place conséquente à l'appropriation des enjeux de biodiversité par une diversité d'acteurs du territoire, dans l'objectif qu'ils les prennent en compte dans leurs activités futures. Les perspectives se situent donc à la fois à l'échelle de l'ensemble du territoire avec des actions qui pourront éventuellement être portées par la Communauté de communes (notamment en fonction des moyens humains et des financements existants), mais aussi à l'échelle des différents acteurs concernés et impliqués dans le projet : associations, communes, acteurs économiques...

Au-delà des actions inscrites dans le projet, Inven'Terre a permis de mettre en relation des acteurs qui ne se connaissaient pas forcément très bien pour faire émerger d'autres actions : des expositions de photos naturalistes sur des marchés, des candidatures à des appels à projets régionaux Nature & Transitions par des communes...

La réalisation d'actions pour valoriser et poursuivre le travail mené dans le cadre du projet Inven'Terre dépend fortement des financements existants et de l'ingénierie disponible, sauf quand les actions se rattachent à d'autres projets de la Communauté de communes (Projet Alimentaire Territorial pour des actions avec les éleveurs par exemple, projet culturel et éducatif...), ou quand elles sont liées à des programmes menés par des partenaires (Contrat Territorial Milieux Aquatiques du SMC, programme Re-Sources du SERTAD, programmes naturalistes d'associations, programme Écorce du conseil départemental, programme de financement de plantations de haies avec des espèces résistantes à la sécheresse...)

Une question se pose concernant les actions sur la biodiversité : comment toucher tous les publics et pas seulement ceux qui sont déjà sensibilisés sur les questions environnementales ? Cette question n'est pas propre au projet Inven'Terre ou aux enjeux de biodiversité puisqu'elle se pose aussi pour les autres thématiques environnementales, pour les actions sur l'alimentation, pour l'accès à la culture... Une réflexion devra être menée pour diversifier certaines pratiques et aller davantage vers tous les publics. En travaillant à l'échelle des quartiers de Saint-Maixent-l'École, par exemple en s'intéressant aux espaces verts au pied des immeubles, en travaillant avec des associations sportives, des structures engagées dans l'insertion ?

La Communauté de communes n'a pas de service dédié aux enjeux de biodiversité, mais cela peut être vu comme une force pour ne pas traiter cet enjeu uniquement entre spécialistes. La biodiversité, comme beaucoup d'autres thématiques (notamment environnementales), est un sujet très transversal qui peut et doit être abordé avec de nombreuses entrées différentes : biodiversité et économie (comment les acteurs économiques peuvent intégrer davantage la biodiversité dans leurs pratiques, comment la biodiversité peut contribuer au développement des entreprises...), le tourisme, l'art et la culture, l'alimentation, l'éducation, l'aménagement du territoire, la participation citoyenne, la mobilité...

V. Autoévaluation

EFFICACITE – au regard des résultats proposés pour le financement					
	Très satisfaisante	Les résultats visés par le financement ont été entièrement atteints.			
X	Satisfaisante	Les résultats visés par le financement ont été globalement atteints.			
	Insuffisante	Les résultats visés par le financement n'ont été que partiellement atteints			
EFFICIENCE – au regard de l'emploi des fonds					
	Très satisfaisante	Les fonds ont été utilisés comme prévu.			
X	Satisfaisante	L'emploi des fonds s'est légèrement écarté des prévisions (moins de 20 % du montant du financement).			
		X	Sous-dépense		Dépense excédentaire
	Insuffisante	L'emploi des fonds s'est fortement écarté des prévisions (Plus de de 20 % du montant du financement).			
			Sous-dépense		Dépense excédentaire
PERTINENCE – au regard de la valeur ajoutée					
X	Très satisfaisante	La plupart des activités ont apporté une valeur ajoutée importante au projet.			
	Satisfaisante	Les activités ont complété d'autres efforts et apporté une certaine valeur ajoutée.			
	Insuffisante	Les résultats attendus auraient pu être, ou ont été, atteints par des moyens autres que ceux initialement prévus.			
JUSTIFICATION					
<p>Certaines des activités prévues n'ont pas été réalisées entièrement.</p> <p>L'emploi des fonds prévus atteint 93 %.</p> <p>Toutes les actions réalisées ont apporté une valeur ajoutée importante au projet.</p>					

VI. Livrables produits

Livrable	Nature du livrable	Accès à la ressource	Modalités de diffusion	Public(s) cible(s)
Rapport de stage sur l'action un animateur nature dans votre jardin 2021	Rapport	Via CPIE Extraits dans le présent document	Interne CPIE	Associations partenaires
Rapport de stage sur le projet Inven'Terre	Rapport	Via CC HVS	Interne CC HVS	Associations partenaires
Inventaire de salamandres en lavoirs et lors des sorties	Tableaux + cartes	Via DSNE Carte dans le présent document	Interne DSNE et CPIE	Naturalistes, communes...
Documents de valorisation des observations faites par les enfants	Travaux d'écoliers, articles dans le journal de l'école...	Exemple d'article : https://urlz.fr/nkIM	Interne aux écoles	Grand public, notamment les enfants et leurs parents
Inventaire de pieds-mères d'arbres résistants à la sécheresse	Tableaux, cartes	Via Prom'Haies Extraits dans le présent document	Interne Prom'Haies	Naturalistes, techniciens agroforestiers, acteurs de la filière Végétal Local...
Plaquette d'information sur les arbres résistants à la sécheresse	Plaquette 12 p.	Via Prom'Haies	Externe, via Prom'Haies	Grand public, agriculteurs...
Inventaire des espèces observées dans les élevages	Tableaux, cartes	Via DSNE	Interne DSNE	Naturalistes, agriculteurs...
Plaquettes d'information pour les éleveurs	8 plaquettes 16 p.	Via DSNE, CC HVS ou éleveurs	Externe, via DSNE, CC HVS ou éleveurs	Agriculteurs, grand public...
Inventaire des trognes	Tableaux, cartes	Via CPIE	Interne CPIE	Naturalistes, communes, services...
Plaquettes d'information sur la mise en valeur des espaces extérieurs des gîtes	Plaquettes	Via CPIE	Externe, via CPIE et gîtes	Gîtes, grand public...
Méthodologie d'accompagnement d'entreprises	Méthodologie	Via CPIE	Interne CPIE	Animateurs naturalistes, services

Livrable	Nature du livrable	Accès à la ressource	Modalités de diffusion	Public(s) cible(s)
Inventaire d'espèces dans le cadre des 24 heures	Tableaux, cartes	Via CPIE	Interne CPIE	Naturalistes
Banque de photos	Près de 1000 clichés : espèces, paysages, activités...	Via Camera Natura et CC HVS	Interne via Caméra Natura et CC HVS	Services, partenaires...
2 expositions de photos : au fil de la Sèvre » et « Biodiversité au quotidien »	1 exposition photos en extérieur, 1 en intérieur	Via Camera Natura	Externe, via Camera Natura	Grand public, associations, communes...
Cahier du patrimoine naturel	Plaquette 24 p.	Via DSNE et CC HVS	Externe, via DSNE et CC HVS	Élus, habitants, associations, acteurs économiques, services...
Panneaux de valorisation du projet	5 panneaux pour exposition en intérieur ou en extérieur	Via CC HVS	Externe, Via CC HVS	Grand public, associations, communes...