

# Atlas de Biodiversité Communale

## Lathus-Saint-Rémy et Saulgé



# Table des matières

<b>1. Remise en contexte des communes de Lathus-Saint-Rémy et Saulgé</b> .....	<b>4</b>
<b>1.1. Cartes de localisation des communes</b> .....	<b>4</b>
1.1.1. Carte des reliefs .....	4
1.1.2. Cartes géologiques et réseaux hydrographiques .....	5
1.1.3. Cartes de l'utilisation des sols.....	7
<b>1.2. Cartes des zones protégées</b> .....	<b>9</b>
1.2.1. Les ZNIEFF de type I et II.....	9
1.2.2. Sites inscrits et classés de Lathus-Saint-Rémy .....	11
1.2.3. Arrêtés de protection de biotope sur les communes de Lathus-Saint-Rémy et Saulgé .....	12
1.2.4. Zonages de protection environnementale sur les communes de Lathus-Saint-Rémy et Saulgé .....	13
<b>1.3. Trames vertes et bleues</b> .....	<b>14</b>
1.3.1. Lathus-Saint-Rémy .....	14
1.3.2. Saulgé .....	15
<b>2. L'ABC : une démarche participative</b> .....	<b>16</b>
<b>2.1. Cartes des données récoltées par les veilleurs : présence des taxons présélectionnés et autres espèces</b> .....	<b>16</b>
2.1.1. Lathus-Saint-Rémy .....	16
2.1.2. Saulgé .....	17
<b>2.2. Localisation des fermes pilotes</b> .....	<b>18</b>
2.2.1 Lathus-Saint-Rémy .....	18

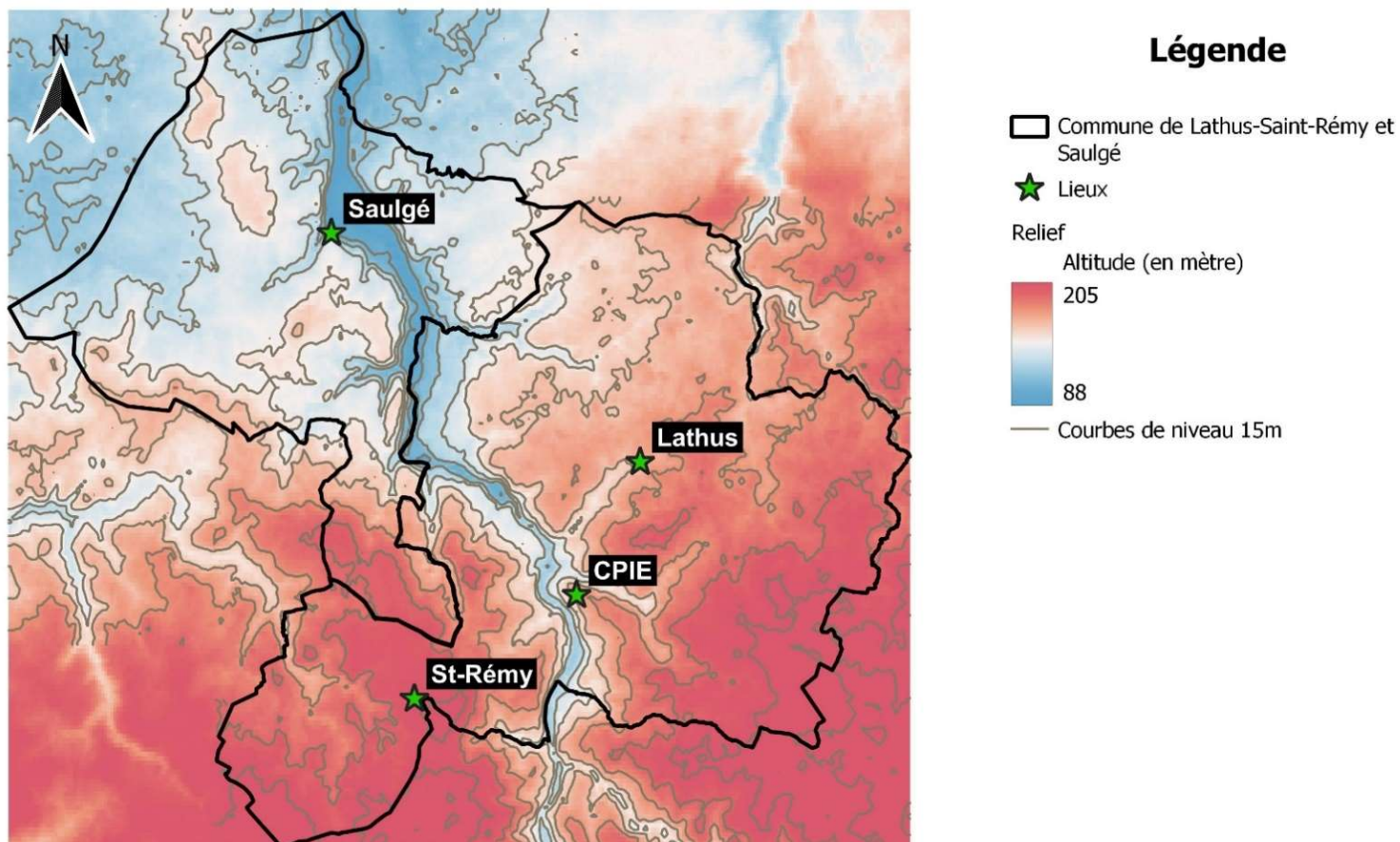
<b>2.2.2. Saulgé .....</b>	<b>19</b>
<b>2.3. Données récoltées sur les fermes pilotes .....</b>	<b>20</b>
<b>2.4. Carte récapitulative des actions menées lors de l'ABC.....</b>	<b>34</b>
<b>3. L'ABC : le lien indéniable entre habitats et biodiversités .....</b>	<b>35</b>
<b>3.1. Amphibiens et milieux humides .....</b>	<b>35</b>
<b>3.1.1. Lathus-Saint-Rémy .....</b>	<b>35</b>
<b>3.1.2. Saulgé .....</b>	<b>36</b>
<b>3.2. Espèces messicoles, pollinisateurs et usage du sol .....</b>	<b>37</b>
<b>3.2.1. Lathus-Saint-Rémy .....</b>	<b>37</b>
<b>3.2.2. Saulgé .....</b>	<b>38</b>
<b>3.3. Les liens entre bâtis et populations animales : chouettes, chauves-souris et hirondelles.....</b>	<b>39</b>
<b>3.3.1. Lathus-Saint-Rémy .....</b>	<b>39</b>
<b>3.3.2. Saulgé .....</b>	<b>40</b>

# 1. Remise en contexte des communes de Lathus-Saint-Rémy et Saulgé

## 1.1. Cartes de localisation des communes

### 1.1.1. Carte des reliefs

Carte des reliefs sur les communes de Lathus-Saint-Rémy et Saulgé



0 1 2 km

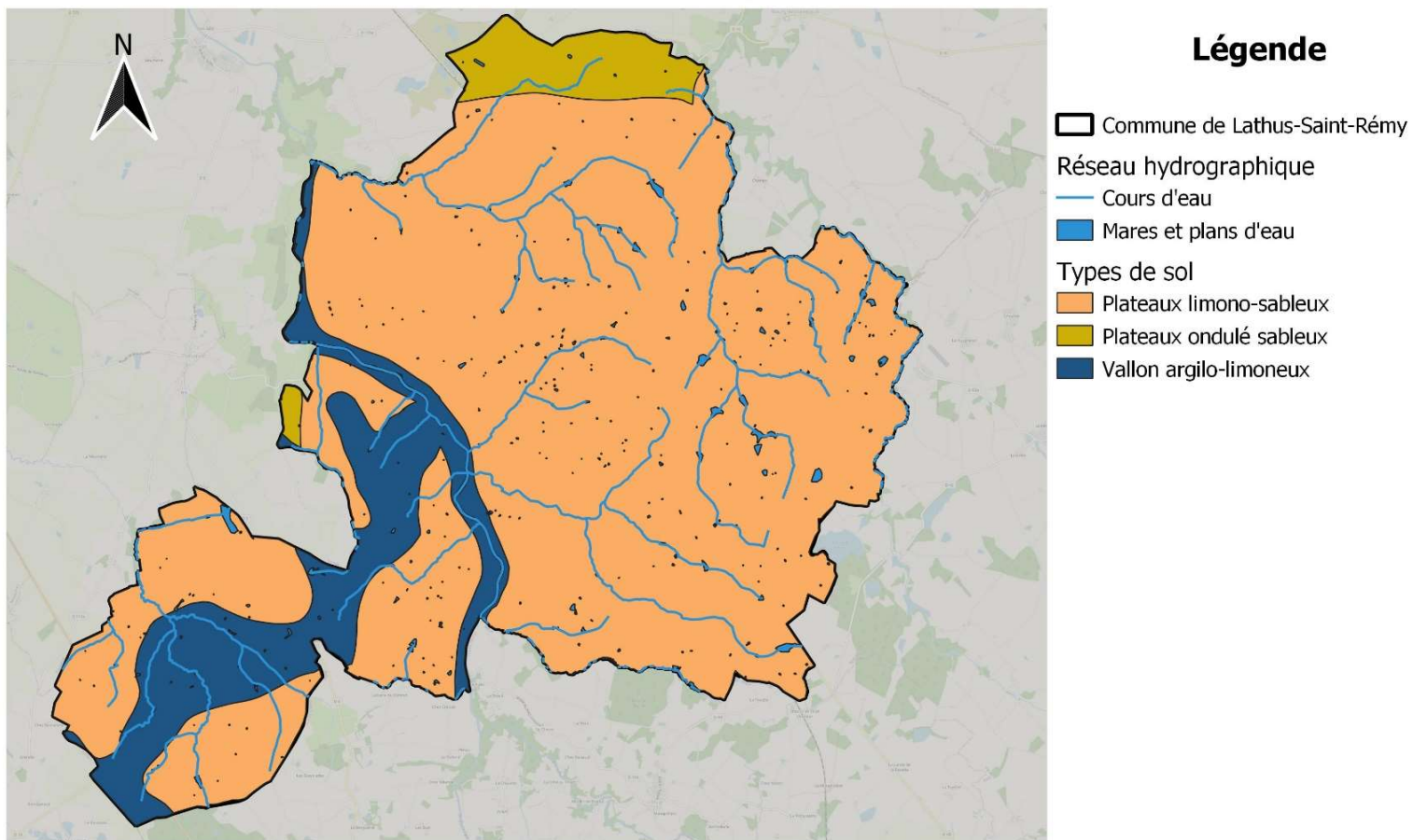


Réalisée le : 06/07/2023  
Source : INPN, C PIE Val de Gartempe, OSM

## 1.1.2. Cartes géologiques et réseaux hydrographiques

### Lathus-Saint-Rémy

# Types de sols et réseau hydrographique sur la commune de Lathus-Saint-Rémy



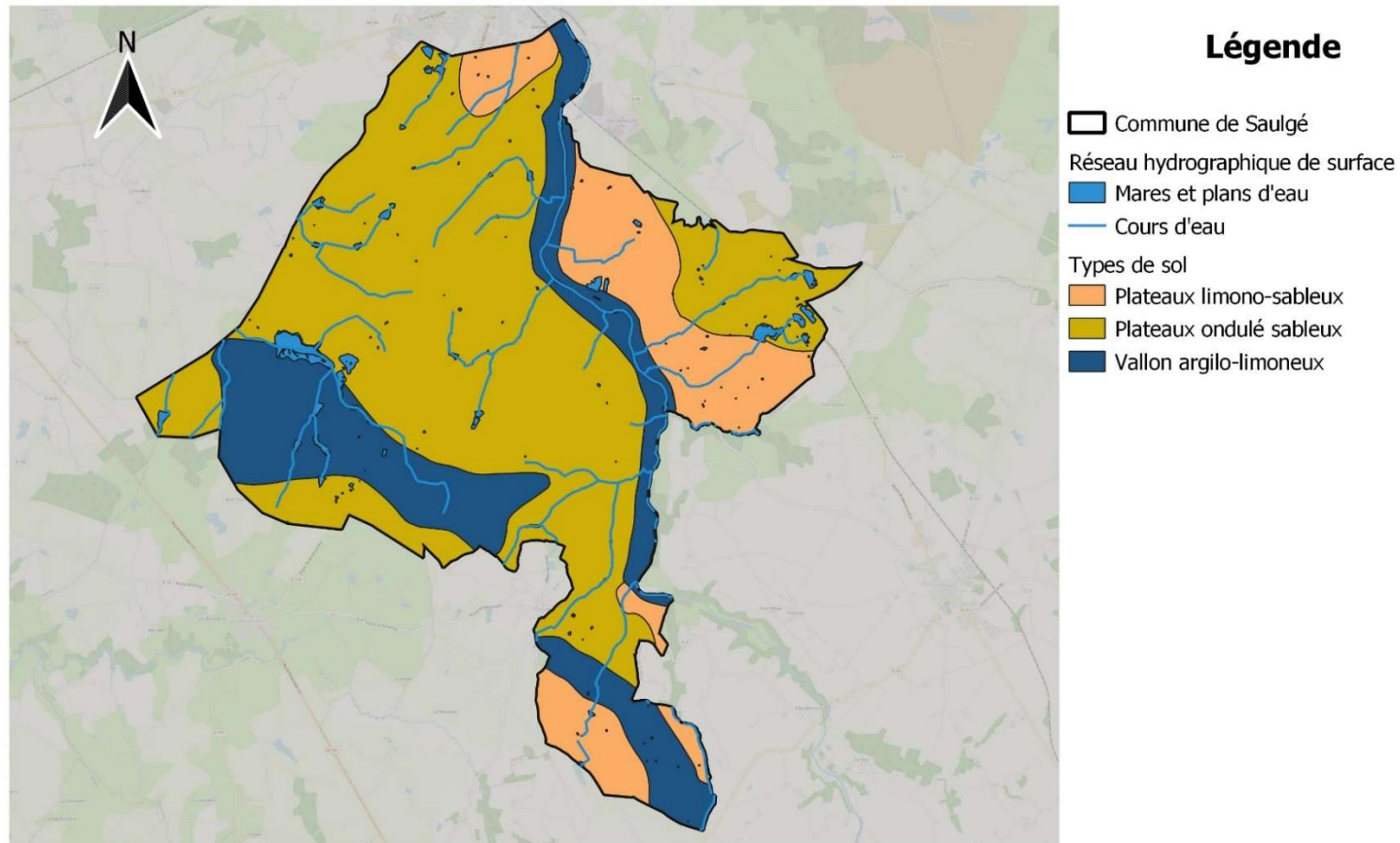
0 1 2 km



Réalisée le : 06/07/2023

Source : Chambre Régional d'Agriculture de Nouvelle-Aquitaine, CPIE Val de Gartempe, OSM

## Sols et réseau hydrographique sur la commune de Saulgé



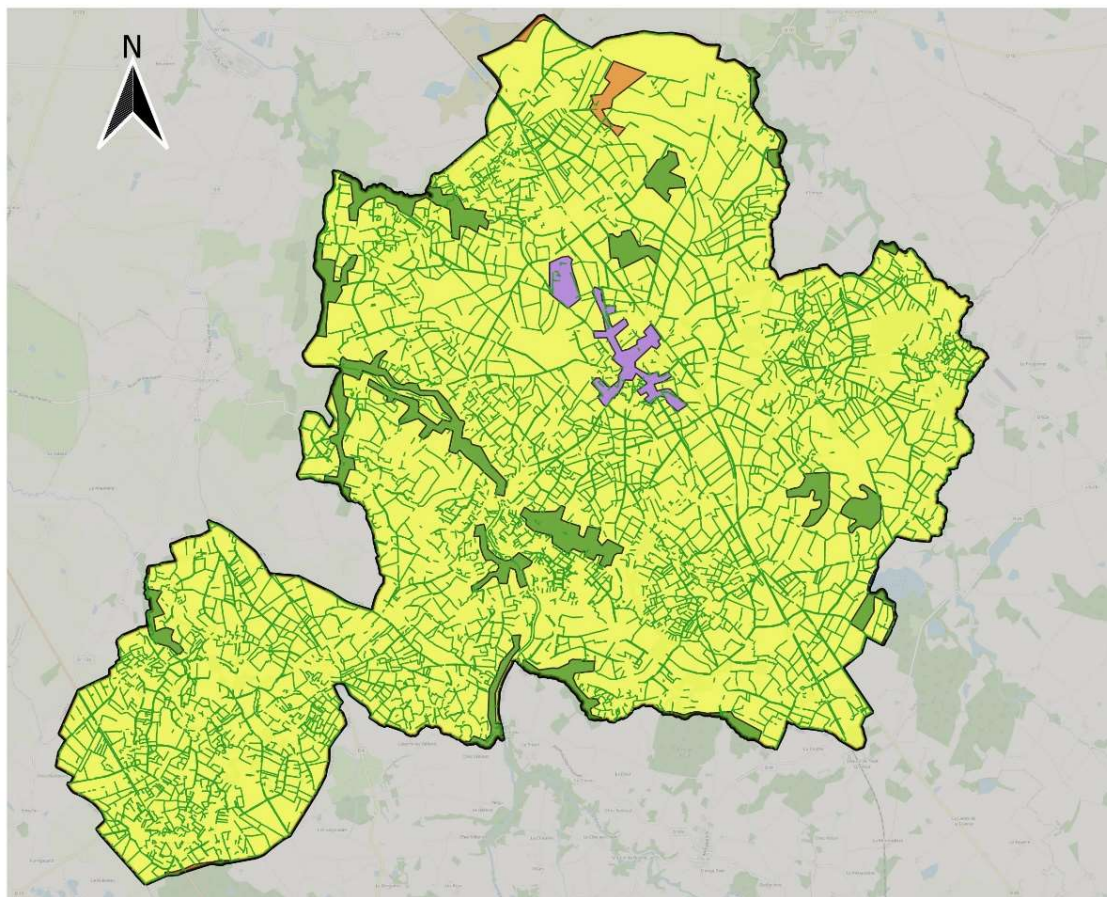
0 1 2 km



Réalisée le : 07/07/2023  
Source : Chambre Régional d'Agriculture de  
Nouvelle-Aquitaine, CPIE Val de Gartempe, OSM

### 1.1.3. Cartes de l'utilisation des sols Lathus-Saint-Rémy

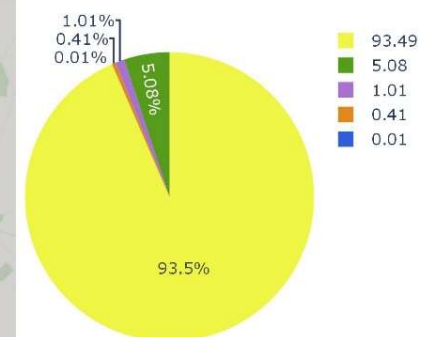
## Occupation des sols sur la commune de Lathus-Saint-Rémy



### Légende

- Commune de Lathus-Saint-Rémy
- Linéaire de haies
- Occupation des sols
  - Landes ou friches
  - Plans d'eau
  - Surfaces agricoles
  - Surfaces forestières
  - Surfaces modifiées par l'Homme

### Pourcentage d'occupation du sol

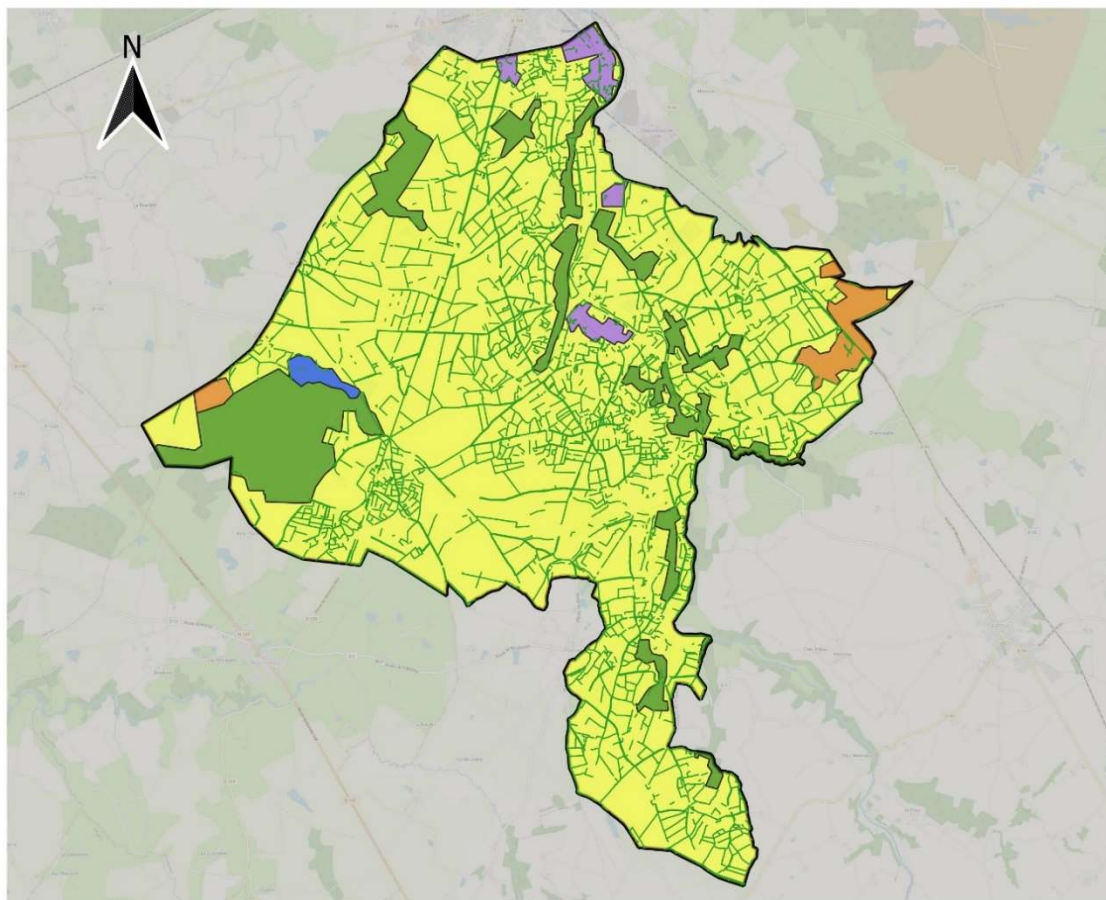


0 1 2 km



Réalisée le : 06/07/2023  
Source : CorineLandCover, CPIE Val de Gartempe, OSM

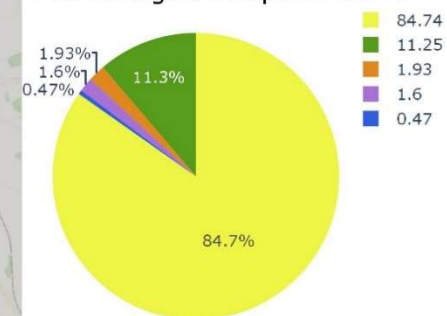
## Occupation des sols sur la commune de Saulgé



### Légende

- Commune de Saulgé
- Linéaire de haies
- Occupation des sols
- Landes ou friches
- Plans d'eau
- Surfaces agricoles
- Surfaces forestières
- Surfaces modifiées par l'Homme

### Pourcentage d'occupation du sol



0 1 2 km



Réalisée le : 07/07/2023  
Source : CorineLandCover, CPIE Val de Gartempe, OSM

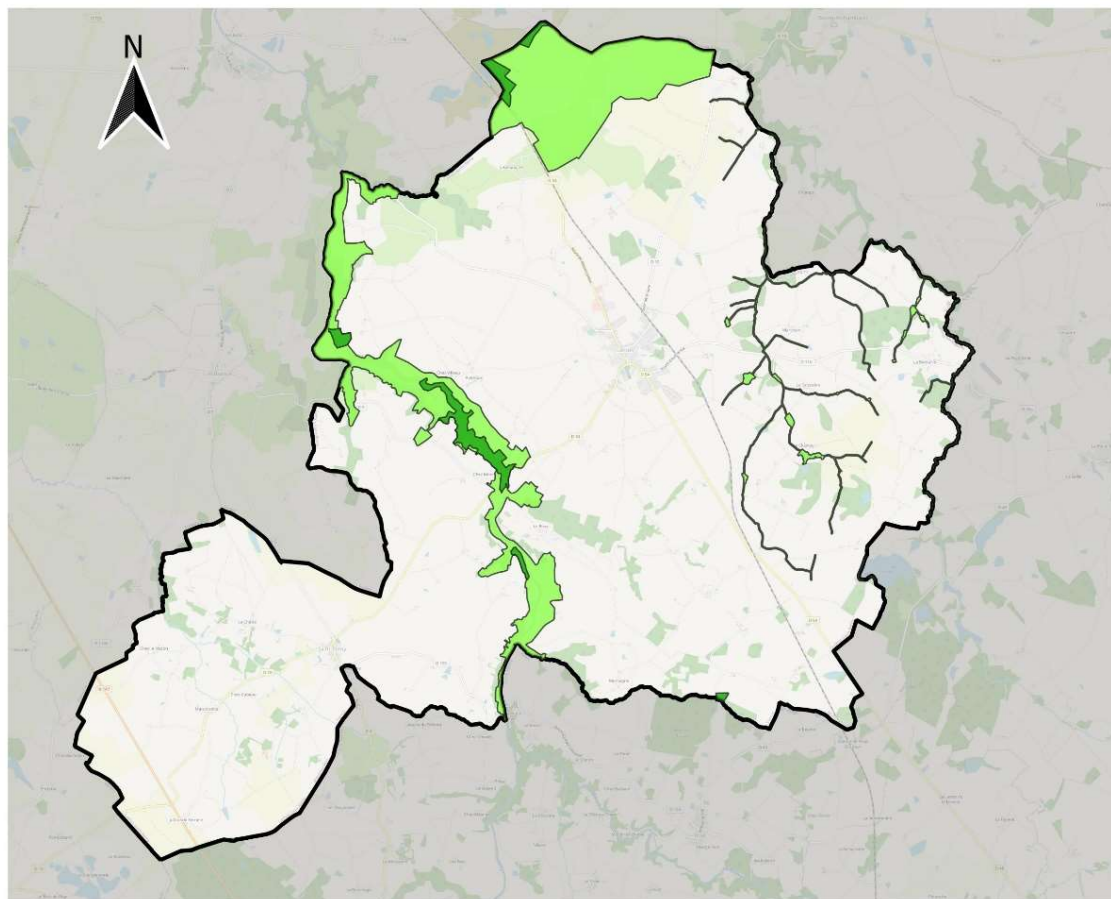


## 1.2. Cartes des zones protégées




### 1.2.1. Les ZNIEFF de type I et II

#### *Lathus-Saint-Rémy*

## Limites des ZNIEFF de type I et II sur la commune de Lathus-Saint-Rémy



### Légende

-  Commune de Lathus-Saint-Rémy
-  ZNIEFF de type I
-  ZNIEFF de type II

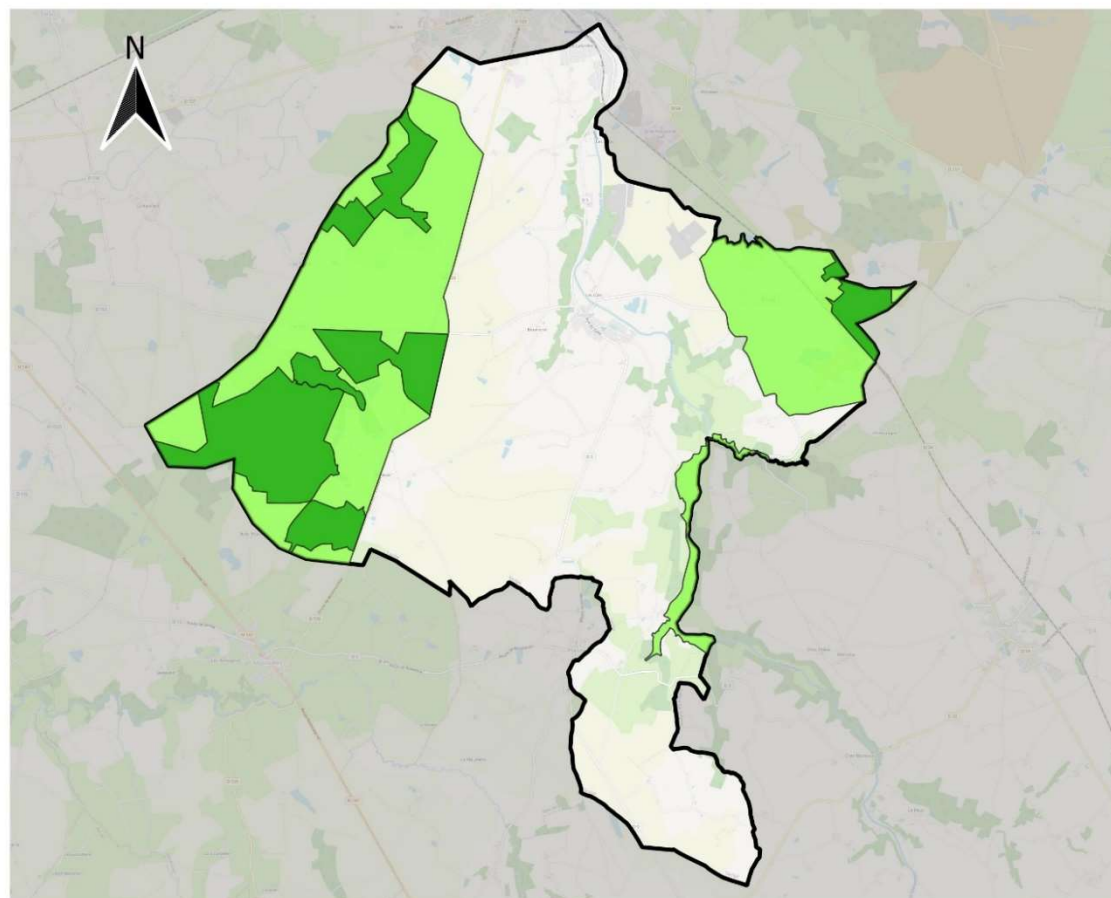
Les Zones Naturelles d'Intérêt Ecologiques, Faunistiques et Floristiques sont des dispositifs nationaux avec l'objectif d'inventorier les espaces naturels remarquables. La désignation en ZNIEFF repose sur la présence d'au moins une espèce dite "déterminante" sur la zone inventoriée.

0 1 2 km



Réalisée le : 07/07/2023  
Source : INPN, CPIE Val de Gartempe, OSM

## Limites des ZNIEFF de type I et II sur la commune de Saulgé



### Légende

- Commune de Saulgé
- ZNIEFF de type I
- ZNIEFF de type II

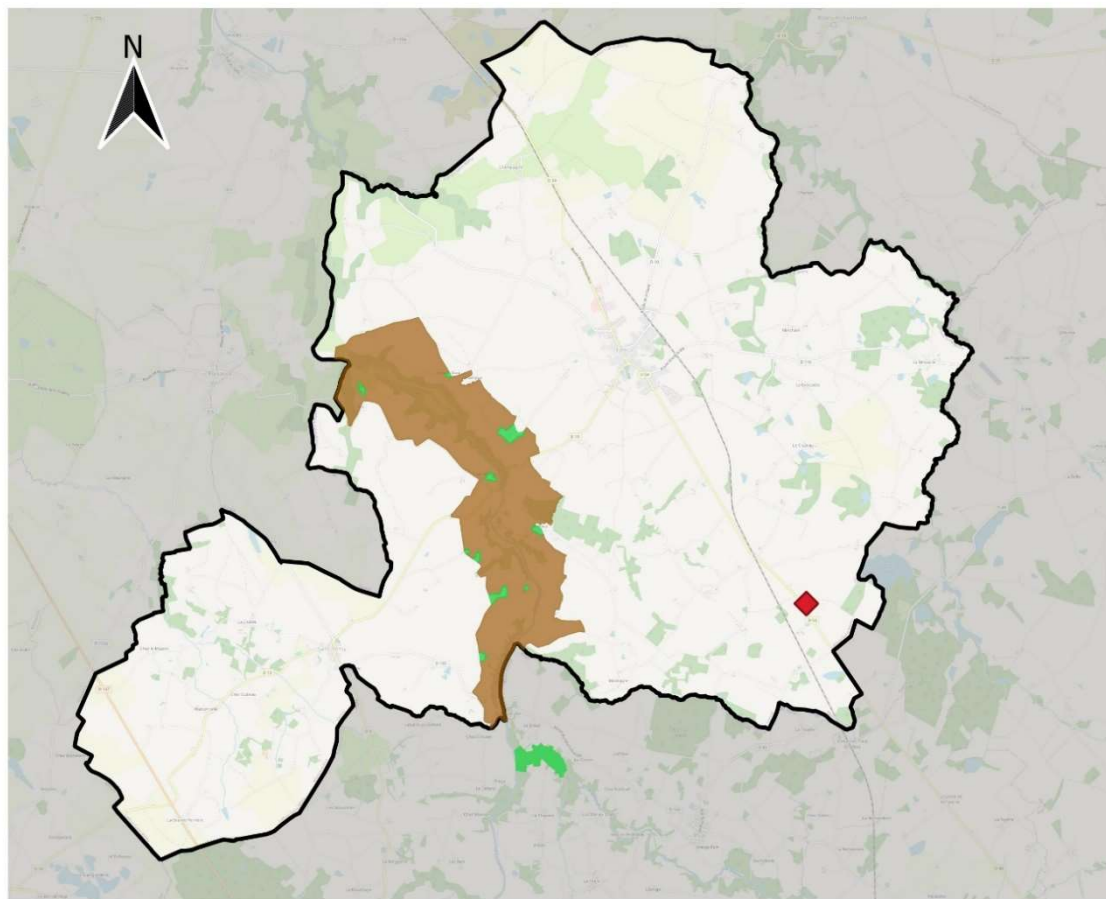
Les Zones Naturelles d'Intérêt Ecologiques, Faunistiques et Floristiques sont des dispositifs nationaux avec l'objectif d'inventorier les espaces naturels remarquables. La désignation en ZNIEFF repose sur la présence d'au moins une espèce dite "déterminante" sur la zone inventoriée.

0 1 2 km



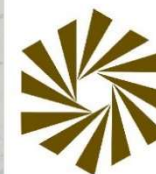
Réalisée le : 07/07/2023  
Source : INPN, CPIE Val de Gartempe, OSM

## 1.2.2. Sites inscrits et classés de Lathus-Saint-Rémy



### Légende

- Commune de Lathus-Saint-Rémy
- Sites classés
- Sites inscrits
- ◆ Chêne de la Custièrre (classé depuis 1997)



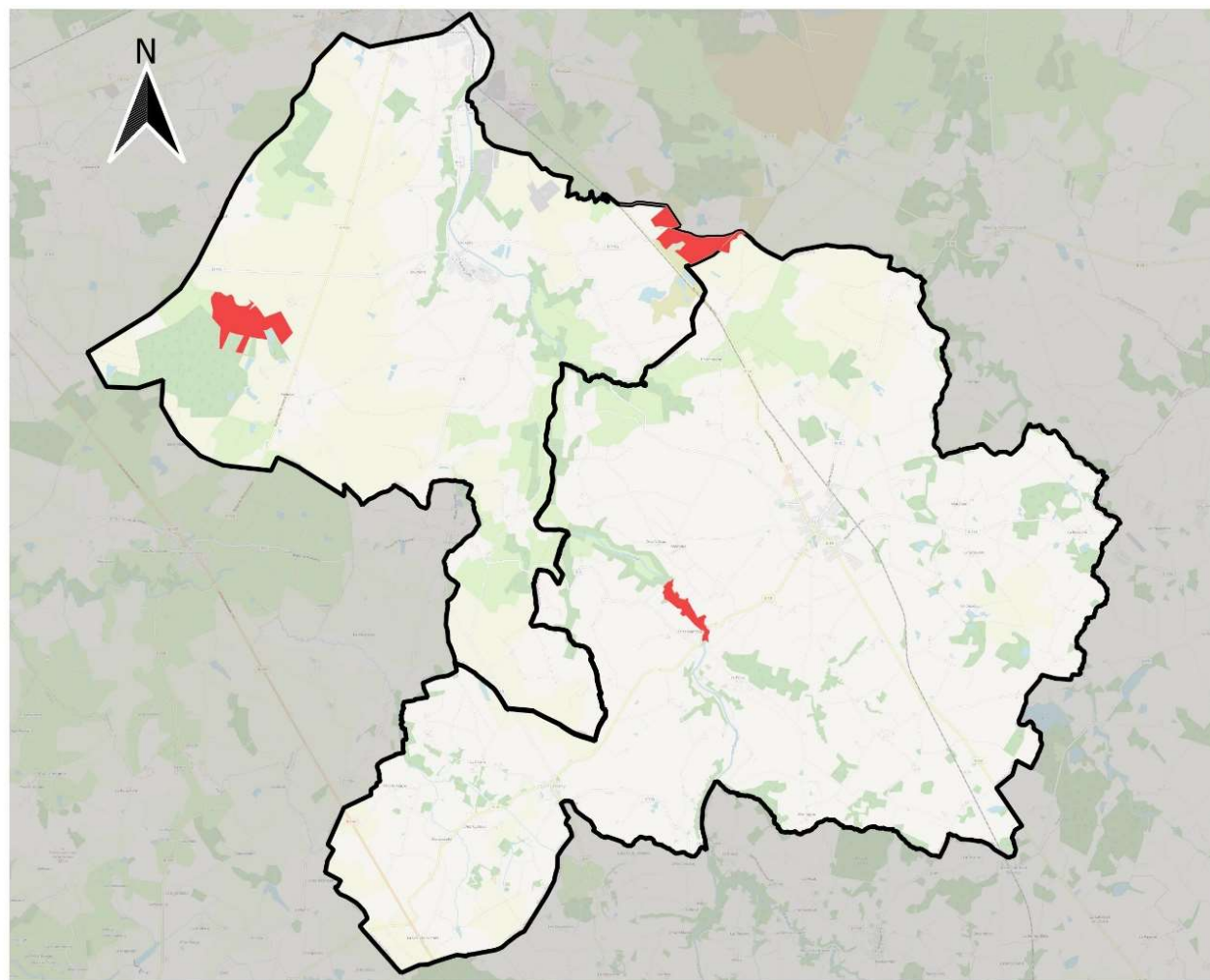
Les sites classés et inscrits sont des sites à caractère artistique, historique ou naturels, dont la qualité nécessite la préservation au nom de l'intérêt général. Cette procédure est très souvent utilisée pour la préservation d'un "paysage", tel que celui du Val de Gartempe.

0 1 2 km





Réalisée le : 07/07/2023  
Source : SIGENA, CPIE Val de Gartempe, OSM


### 1.2.3. Arrêtés de protection de biotope sur les communes de Lathus-Saint-Rémy et Saulgé



#### Légende

-  Commune de Lathus-Saint-Rémy et Saulgé
-  Arrêtés de protection de biotope

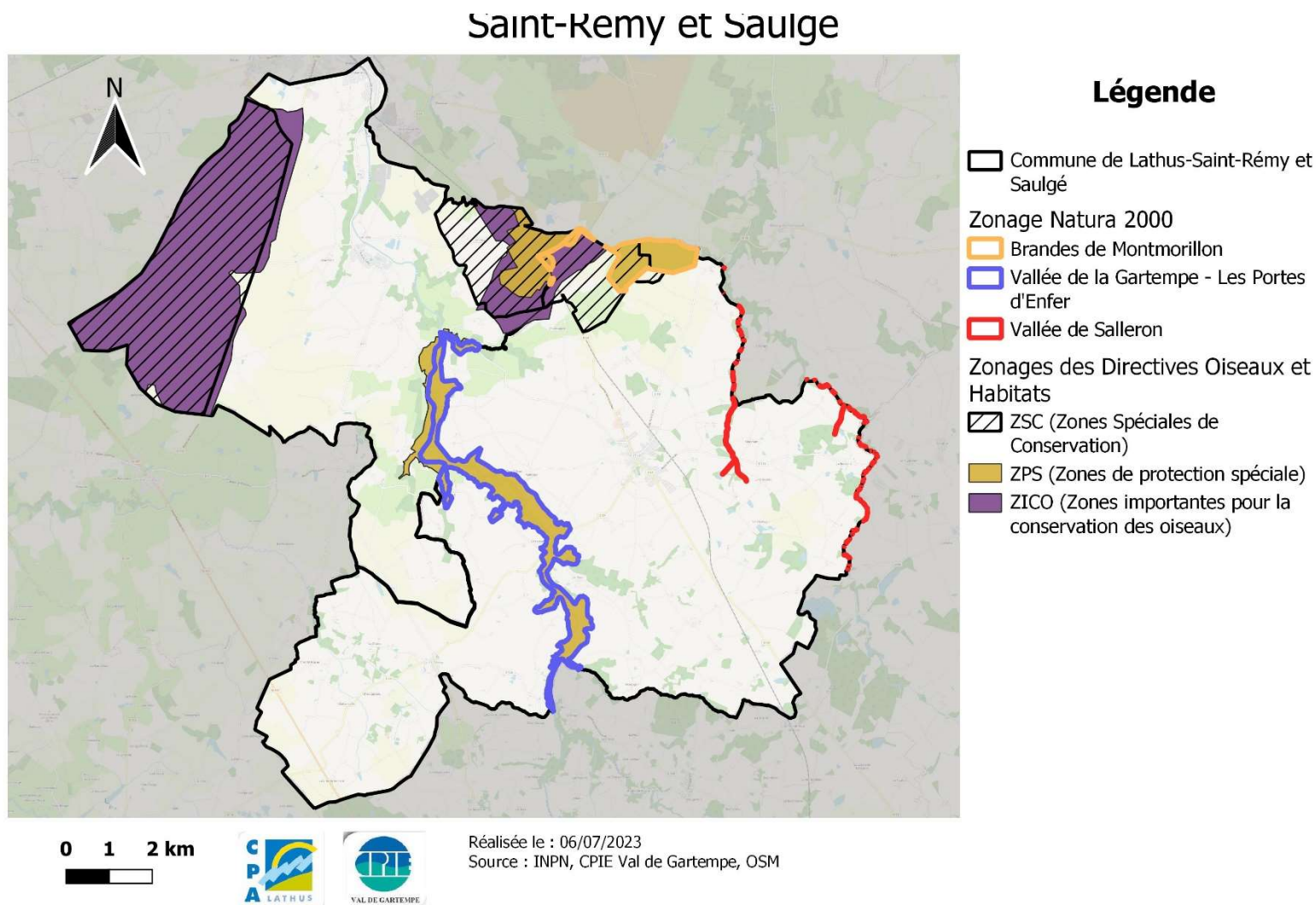
Les arrêtés de protection de biotope sont des actes administratifs pris par le préfet dans l'objectif de préserver des habitats d'espèces protégées, l'équilibre biologique ou la fonctionnalité des milieux.

0 1 2 km  




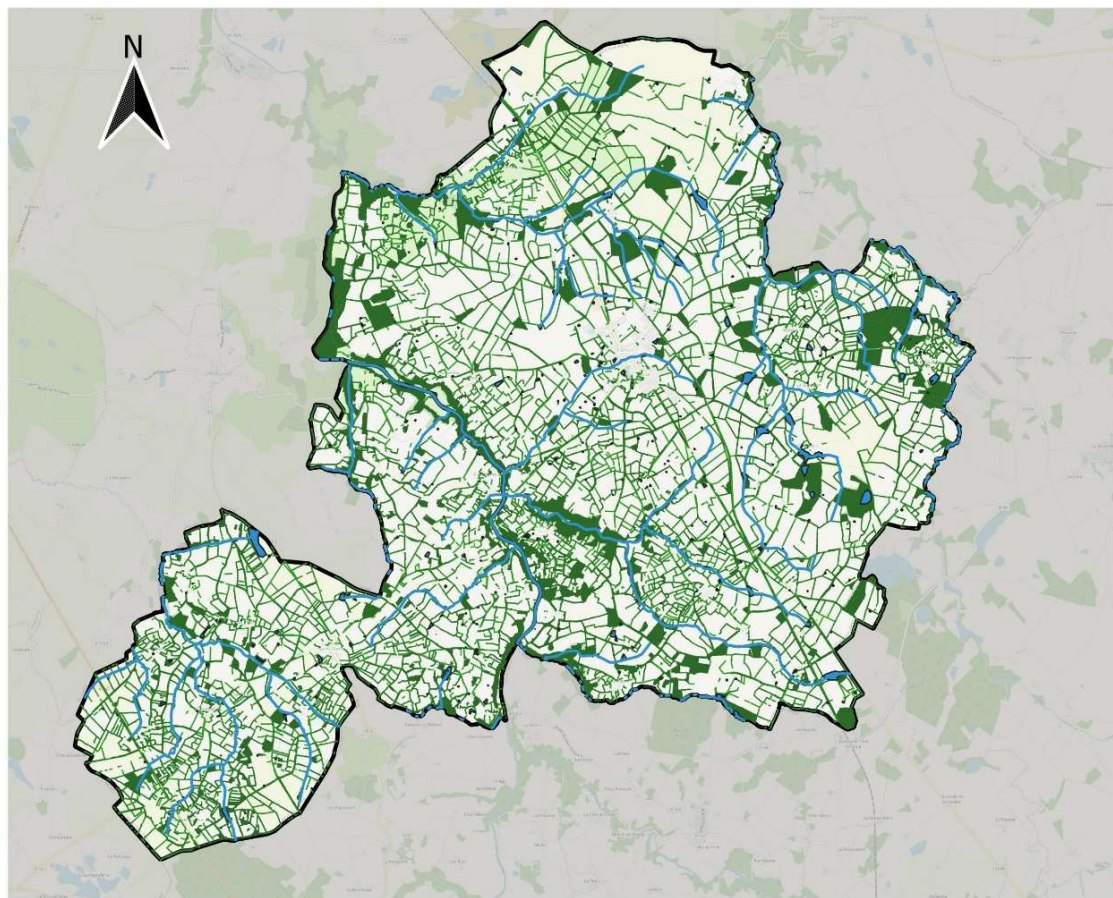
Réalisée le : 06/07/2023  
Source : INPN, CPIE Val de Gartempe, OSM

## 1.2.4. Zonages de protection environnementale sur les communes de Lathus-Saint-Rémy et Saulgé








## 1.3. Trames vertes et bleues

### 1.3.1. Lathus-Saint-Rémy



#### Légende

-  Commune de Lathus-Saint-Rémy
-  Cours d'eau
-  Mares et plans d'eau
-  Linéaire de haies
-  Trame verte

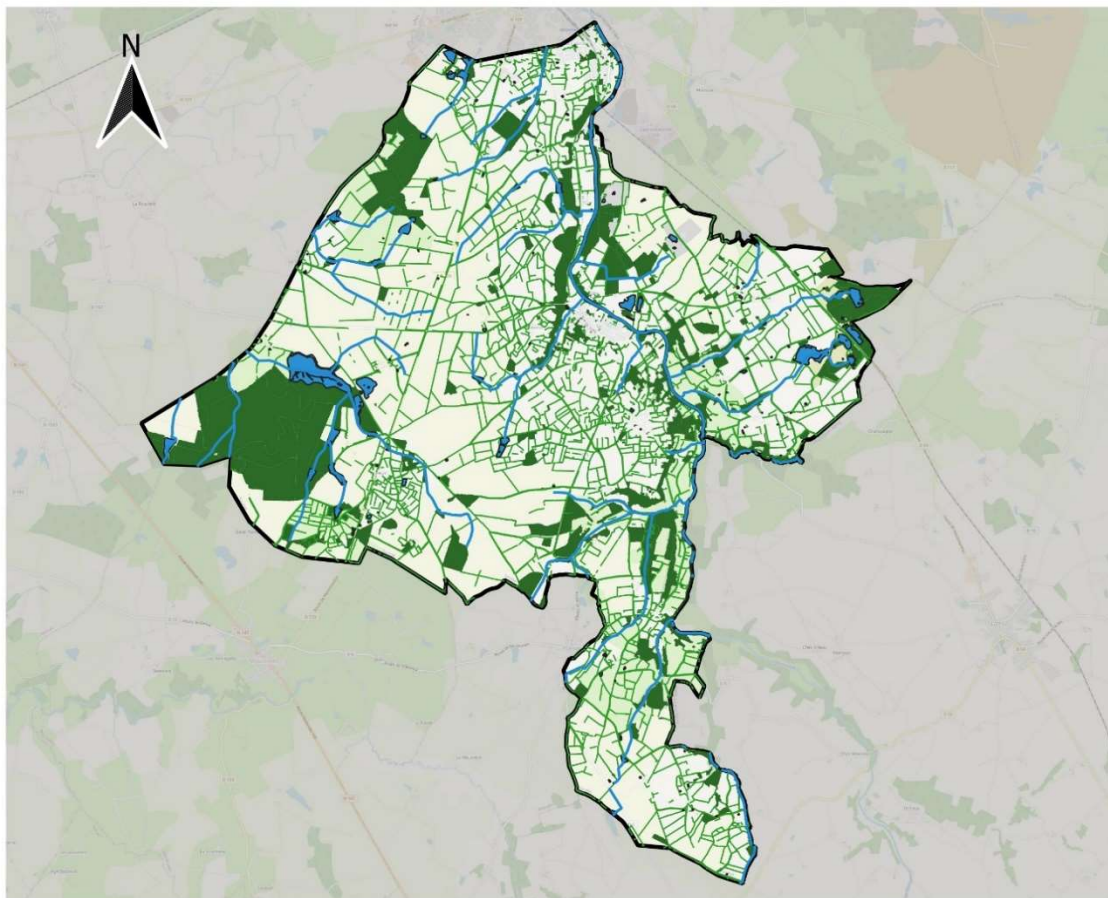
La Trame Verte et Bleue constitue un réseau formé de continuités écologiques, terrestres et aquatiques, identifiées par les schémas régionaux de cohérence écologique. L'objectif étant de maintenir le bon état de ces milieux afin de permettre aux espèces animales et végétales de réaliser leur cycle de vie. Pour aller plus loin dans la démarche, il existe la Trame Noire pour protéger la biodiversité nocturne de la pollution lumineuse

0 1 2 km



Réalisée le : 07/07/2023  
Source : IGN, CPIE Val de Gartempe, OSM

### 1.3.2. Saulgé



#### Légende

- Commune de Saulgé
- Cours d'eau
- Mares et plans d'eau
- Linéaire de haies
- Trame verte

La Trame Verte et Bleue constitue un réseau formé de continuités écologiques, terrestres et aquatiques, identifiées par les schémas régionaux de cohérence écologique. L'objectif étant de maintenir le bon état de ces milieux afin de permettre aux espèces animales et végétales de réaliser leur cycle de vie. Pour aller plus loin dans la démarche, il existe la Trame Noire pour protéger la biodiversité nocturne de la pollution lumineuse.

0 1 2 km



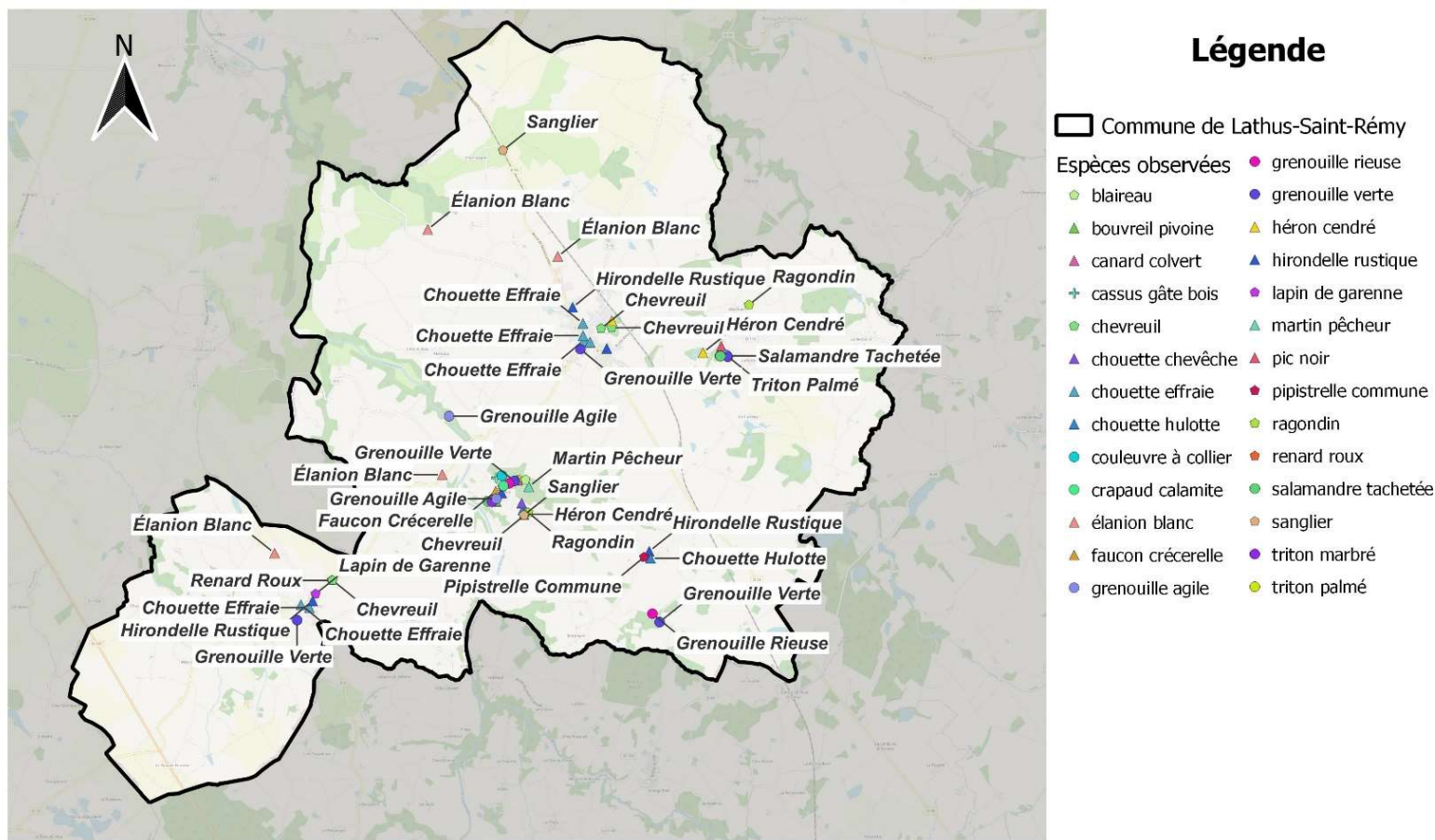
Réalisée le : 07/07/2023  
Source : IGN, CPIE Val de Gartempe, OSM

## 2. L'ABC : une démarche participative

### 2.1. Cartes des données récoltées par les veilleurs : présence des taxons présélectionnés et autres espèces

#### 2.1.1. Lathus-Saint-Rémy

### Données récoltées lors des veillées et des sorties nature sur la commune de Lathus-Saint-Rémy



0 1 2 km

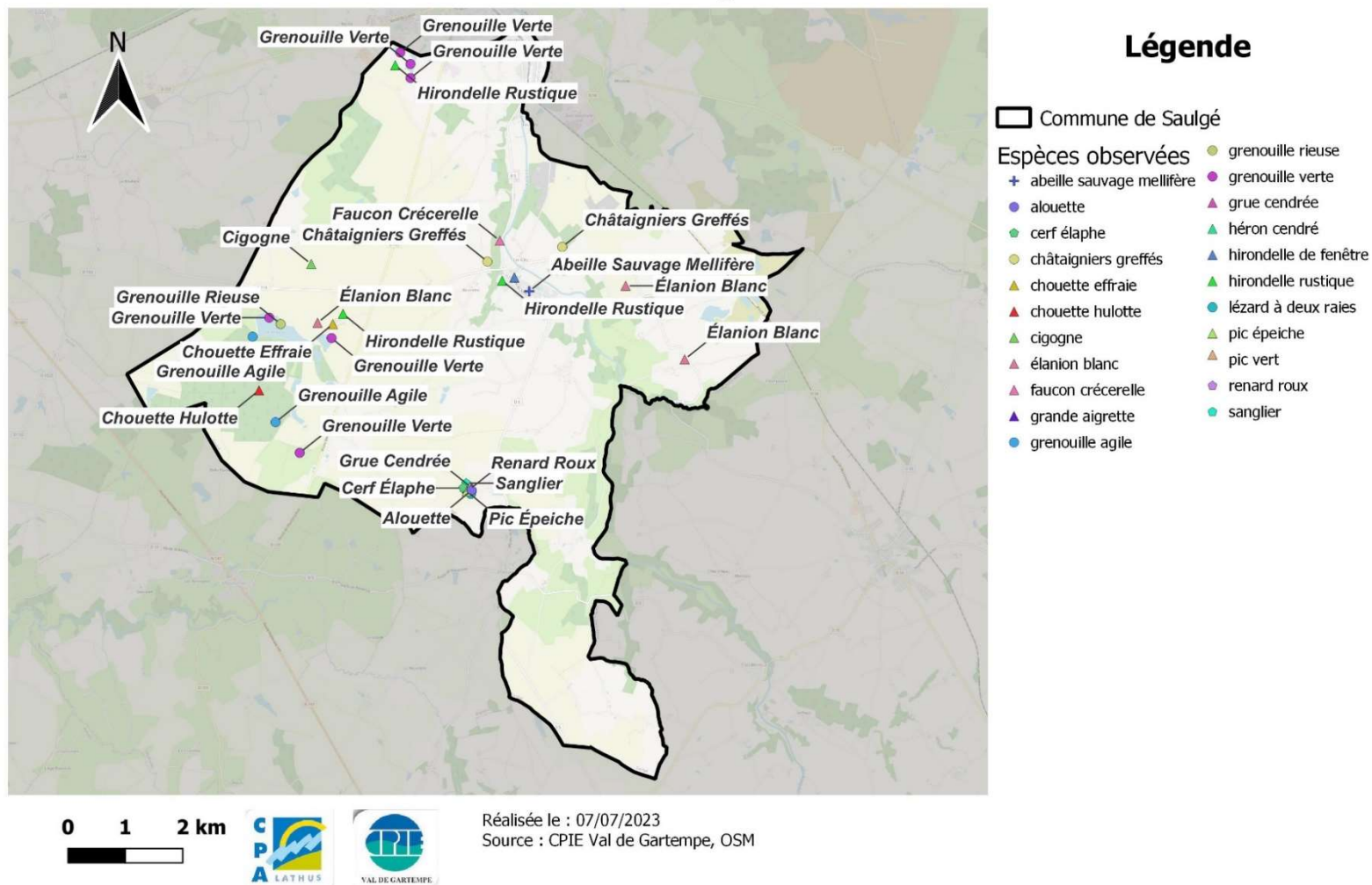


Réalisée le : 07/07/2023  
Source : CPIE Val de Gartempe, OSM



## 2.1.2. Saulgé

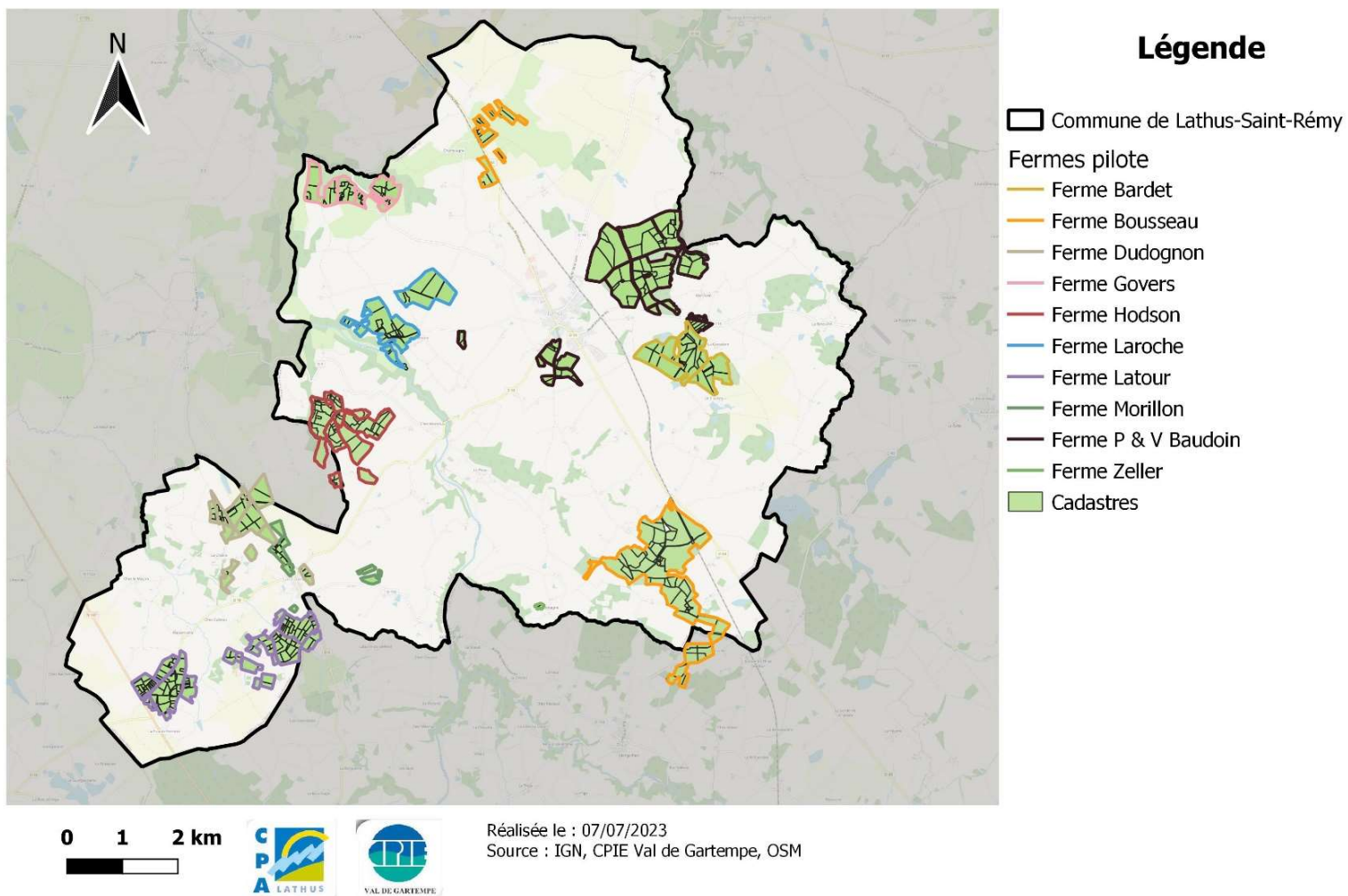
### Données récoltées lors des veillées et des sorties nature sur la commune de Saulgé



## 2.2. Localisation des fermes pilotes

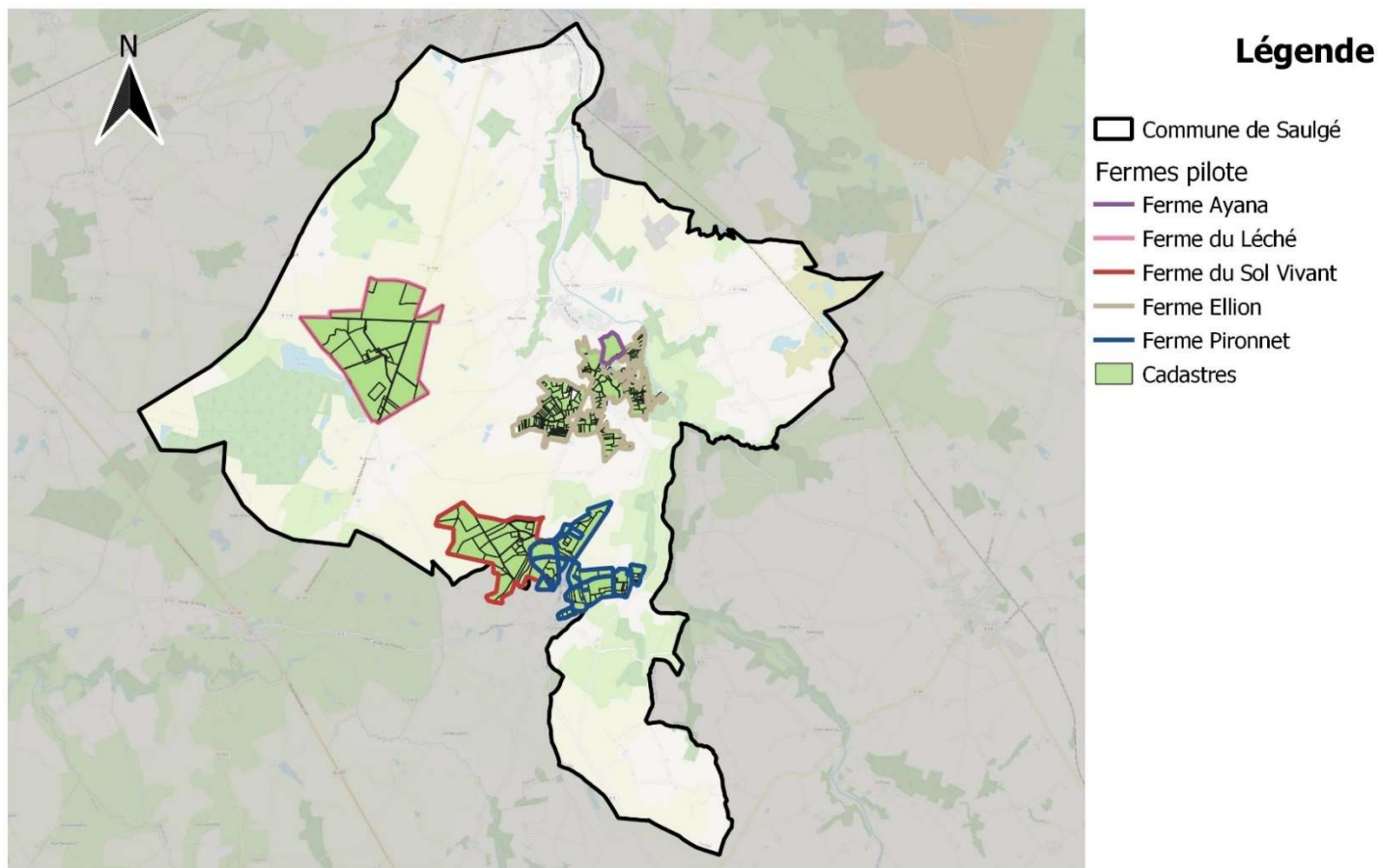
### 2.2.1 Lathus-Saint-Rémy

#### Fermes pilotes sur la commune de Lathus-Saint-Rémy



## 2.2.2. Saulgé

### Fermes pilotes sur la commune de Saulgé



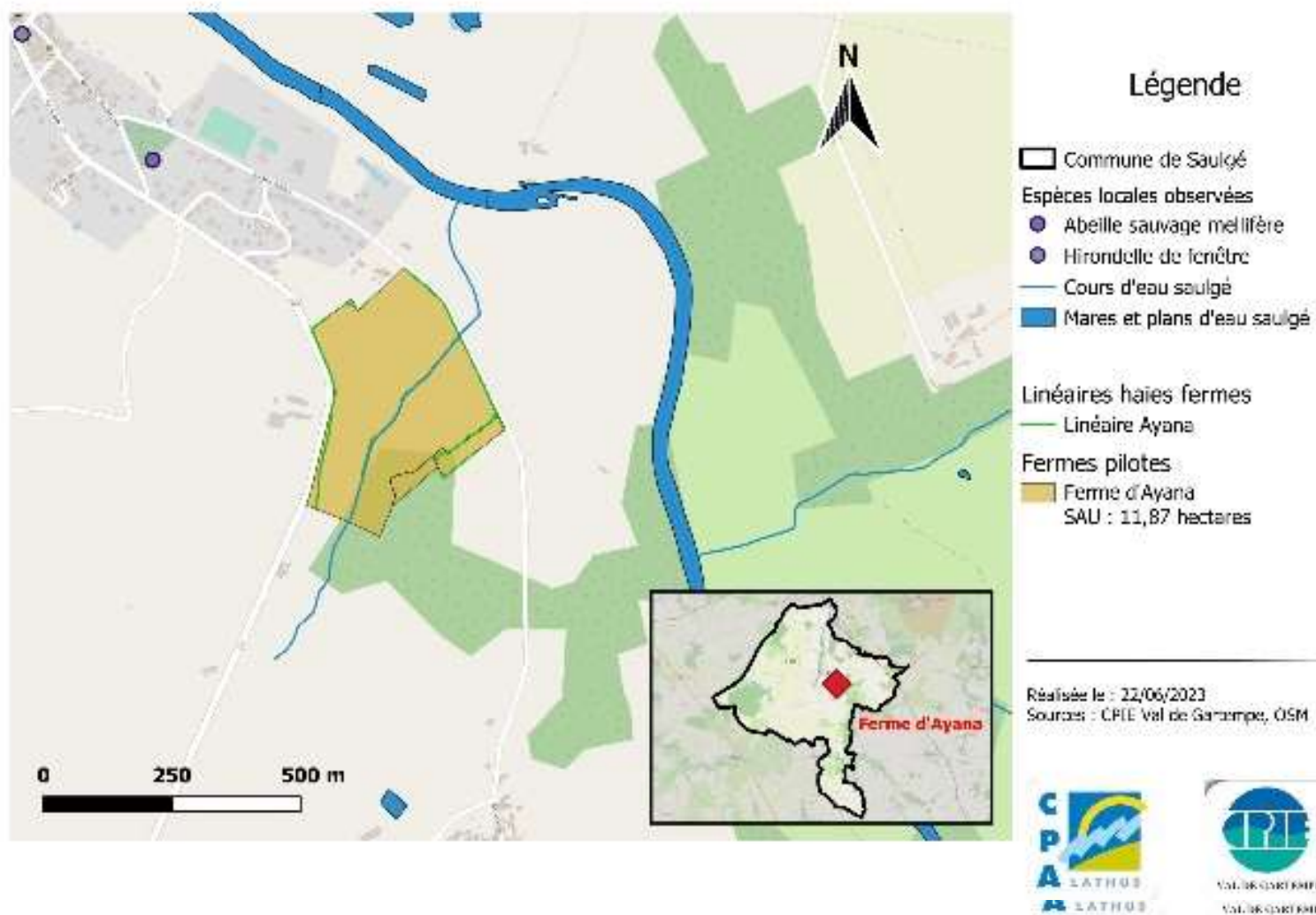
0 1 2 km



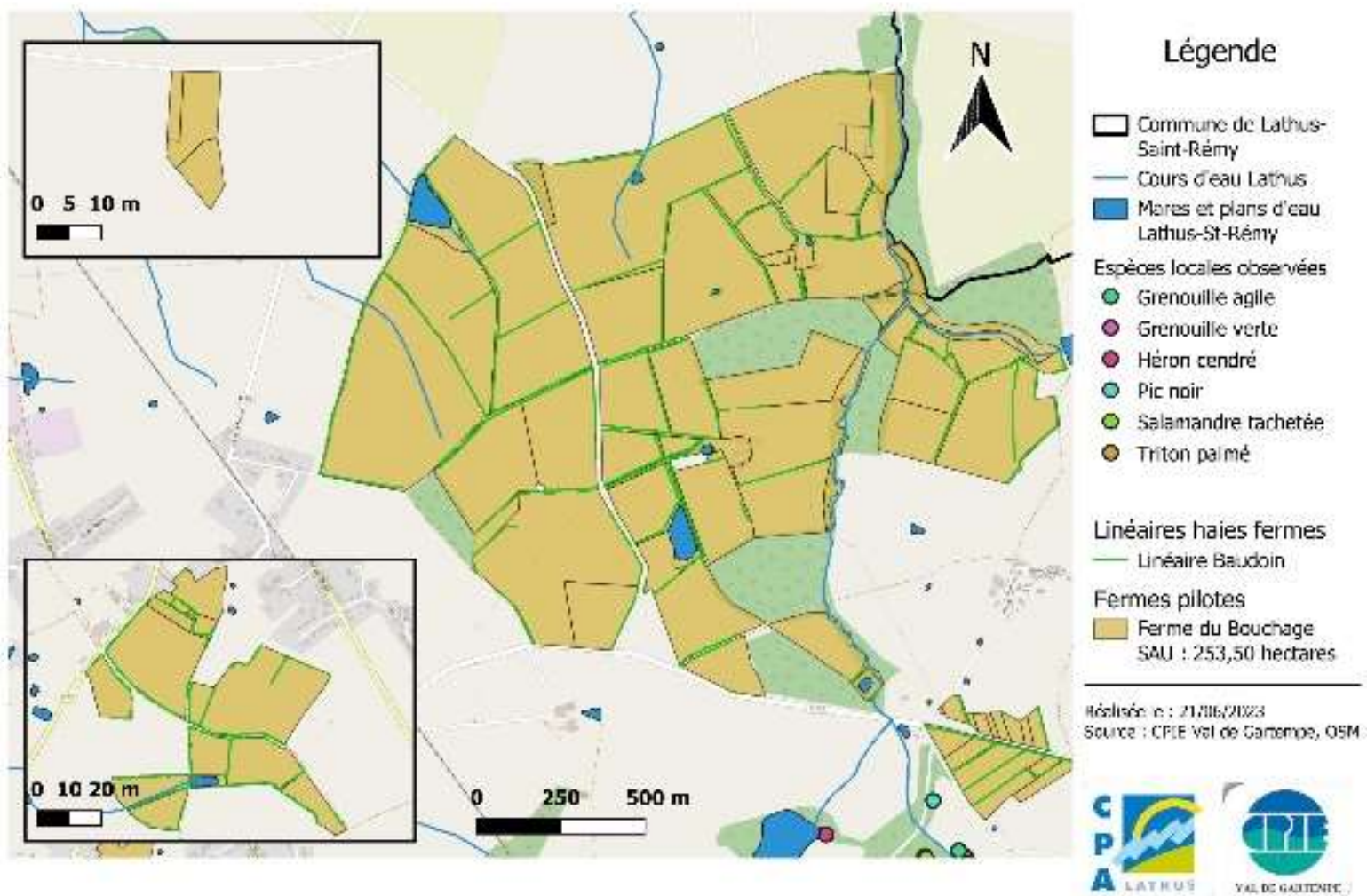
Réalisée le : 07/07/2023  
Source : IGN, CPIE Val de Gartempe, OSM

## 2.3. Données récoltées sur les fermes pilotes

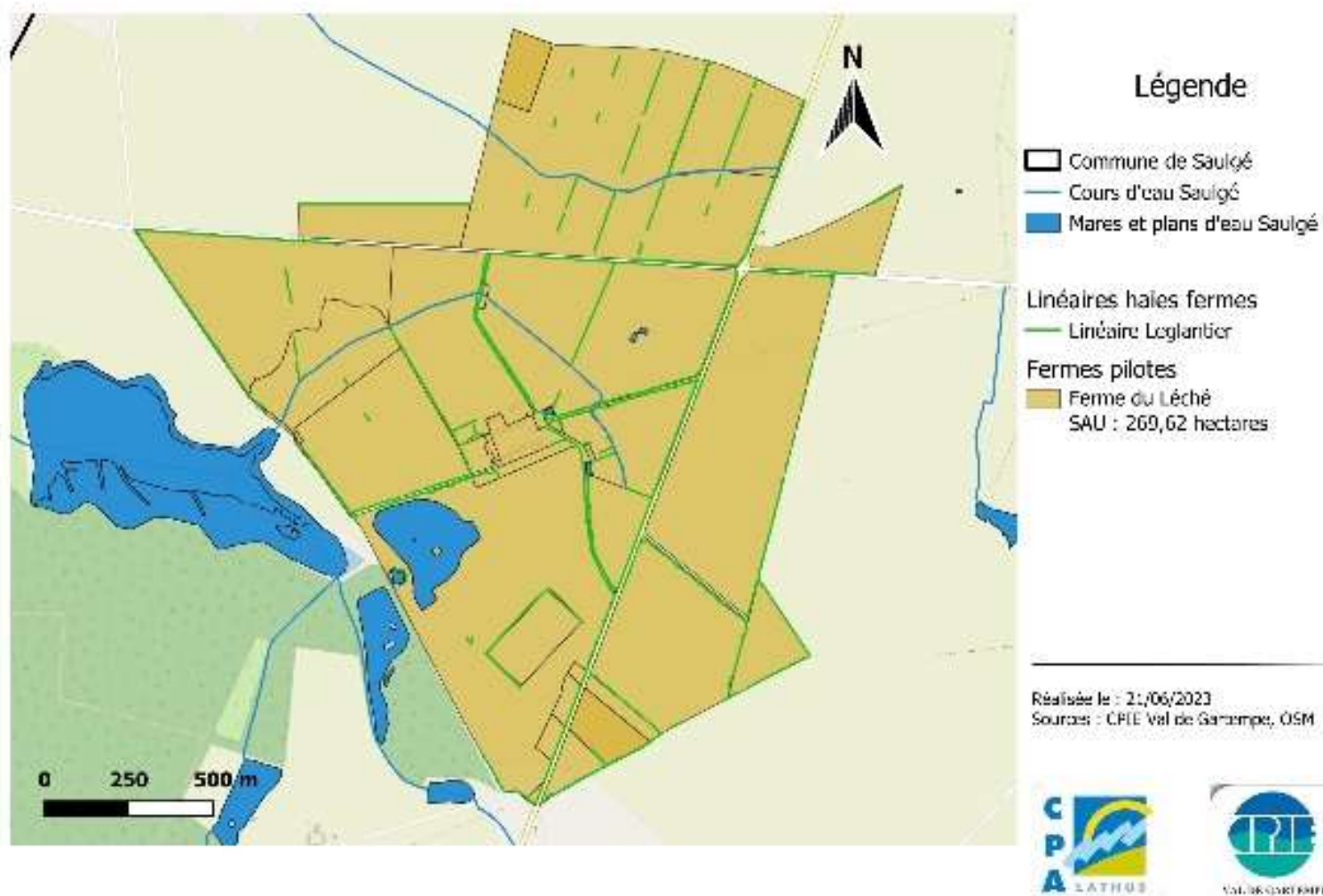
### Fermes pilotes - La ferme d'Ayana



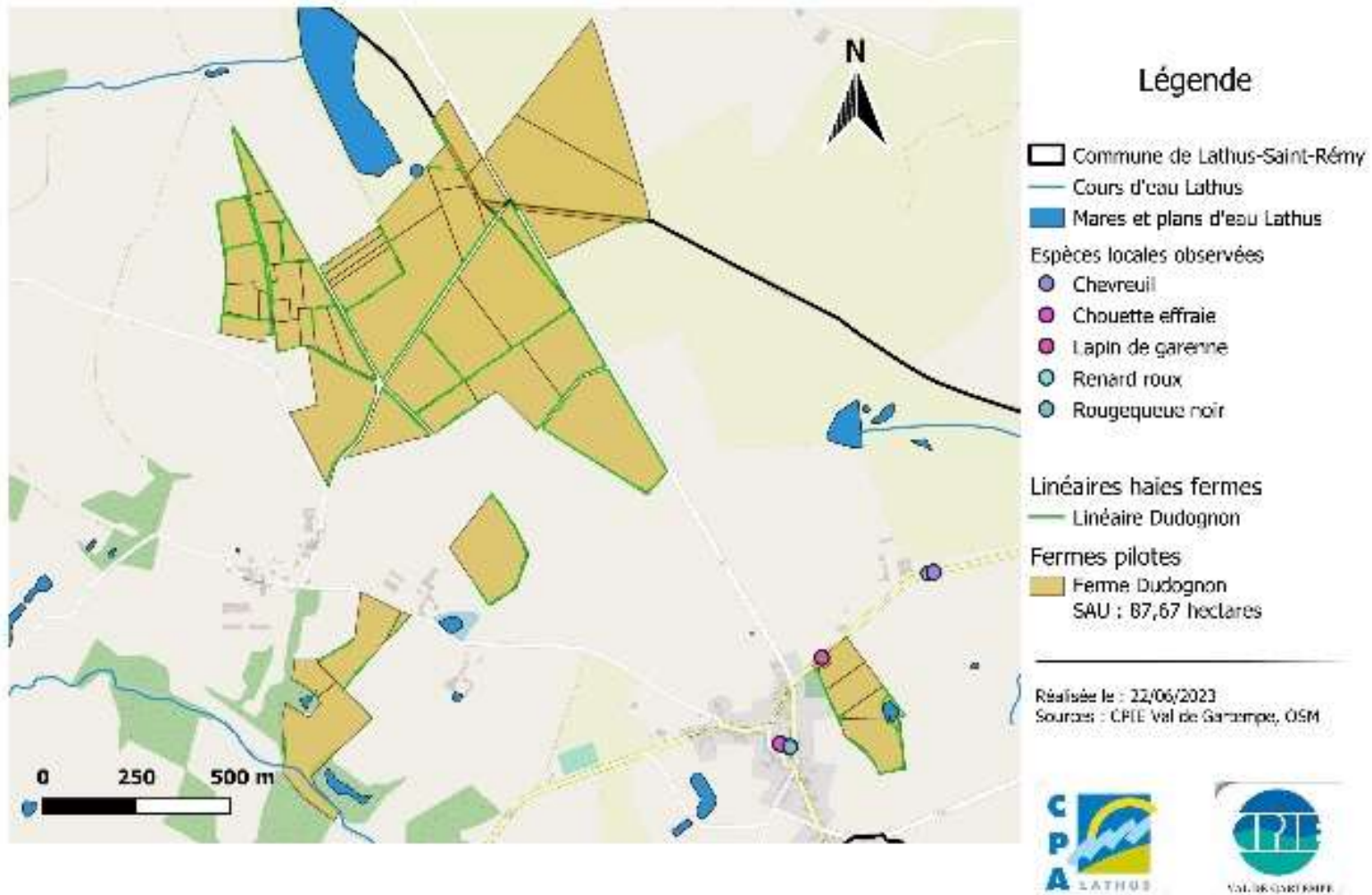
## Fermes pilotes - Ferme du Bouchage



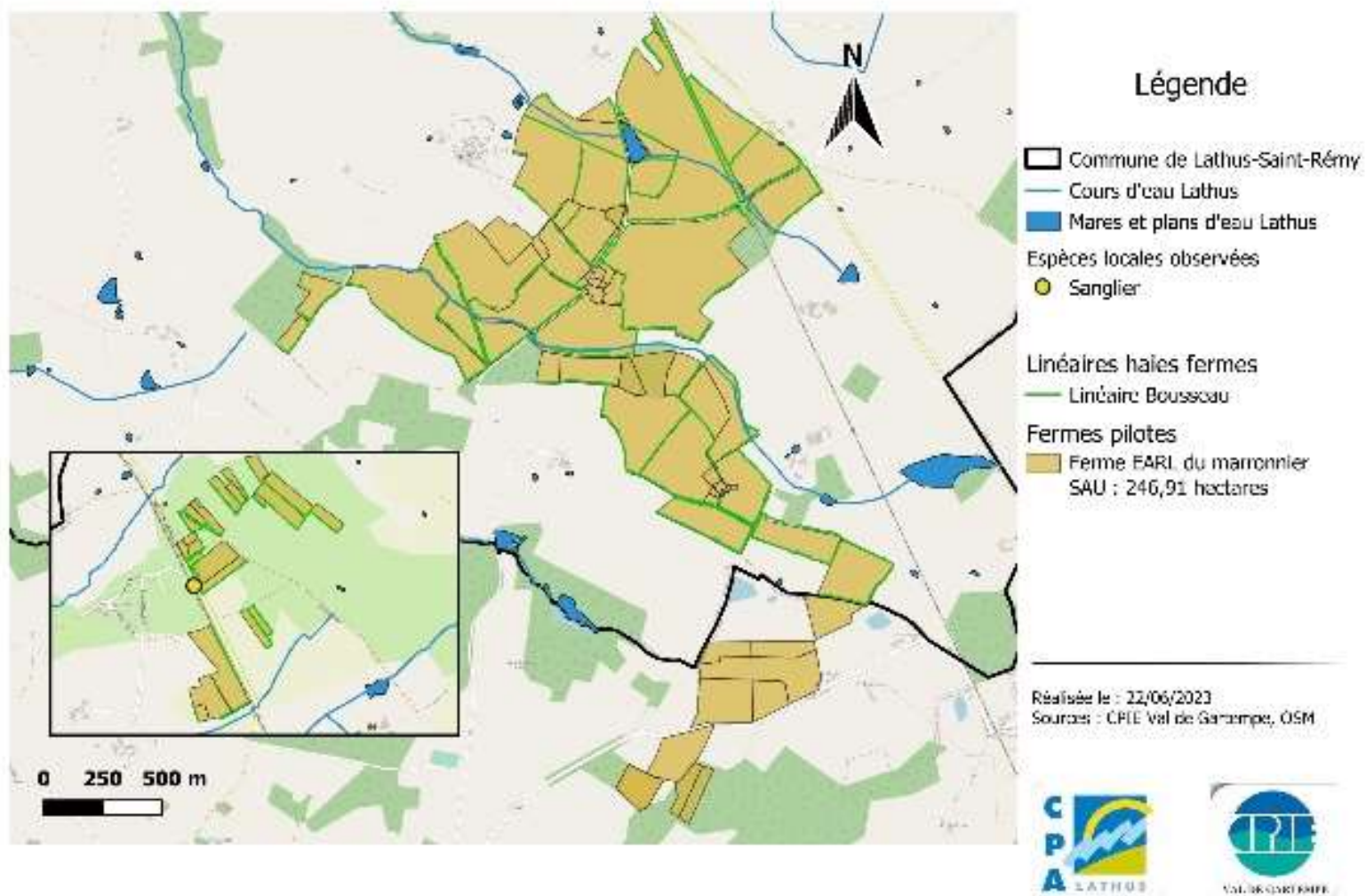
## Fermes pilotes - La ferme du Léché



## Fermes pilotes - La ferme Dudognon

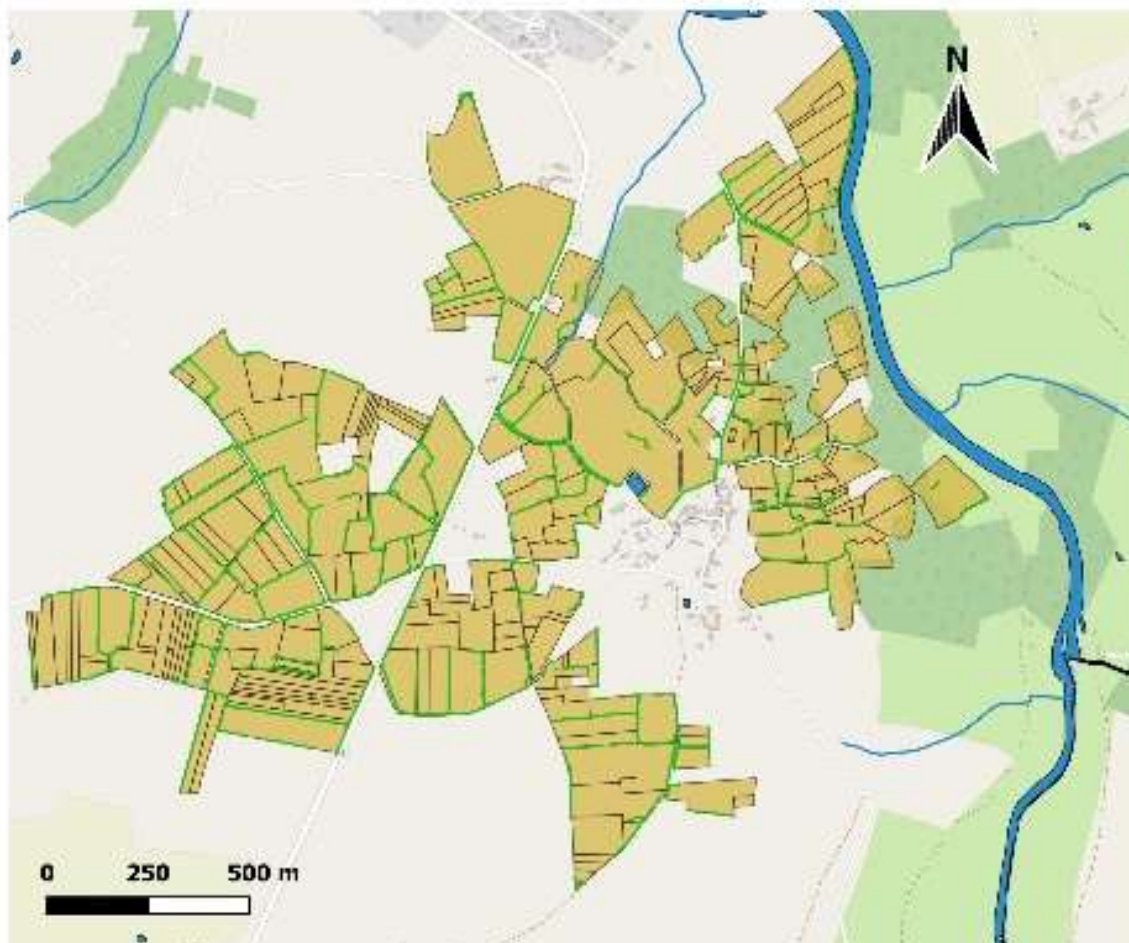


## Fermes pilotes - La ferme EARL du Marronnier





## Fermes pilotes - La ferme Ellion



### Légende

- Commune de Saulgé
- Cours d'eau Saulgé
- Mares et plans d'eau Saulgé

### Linéaires haies fermes

- Linéaire Ellion

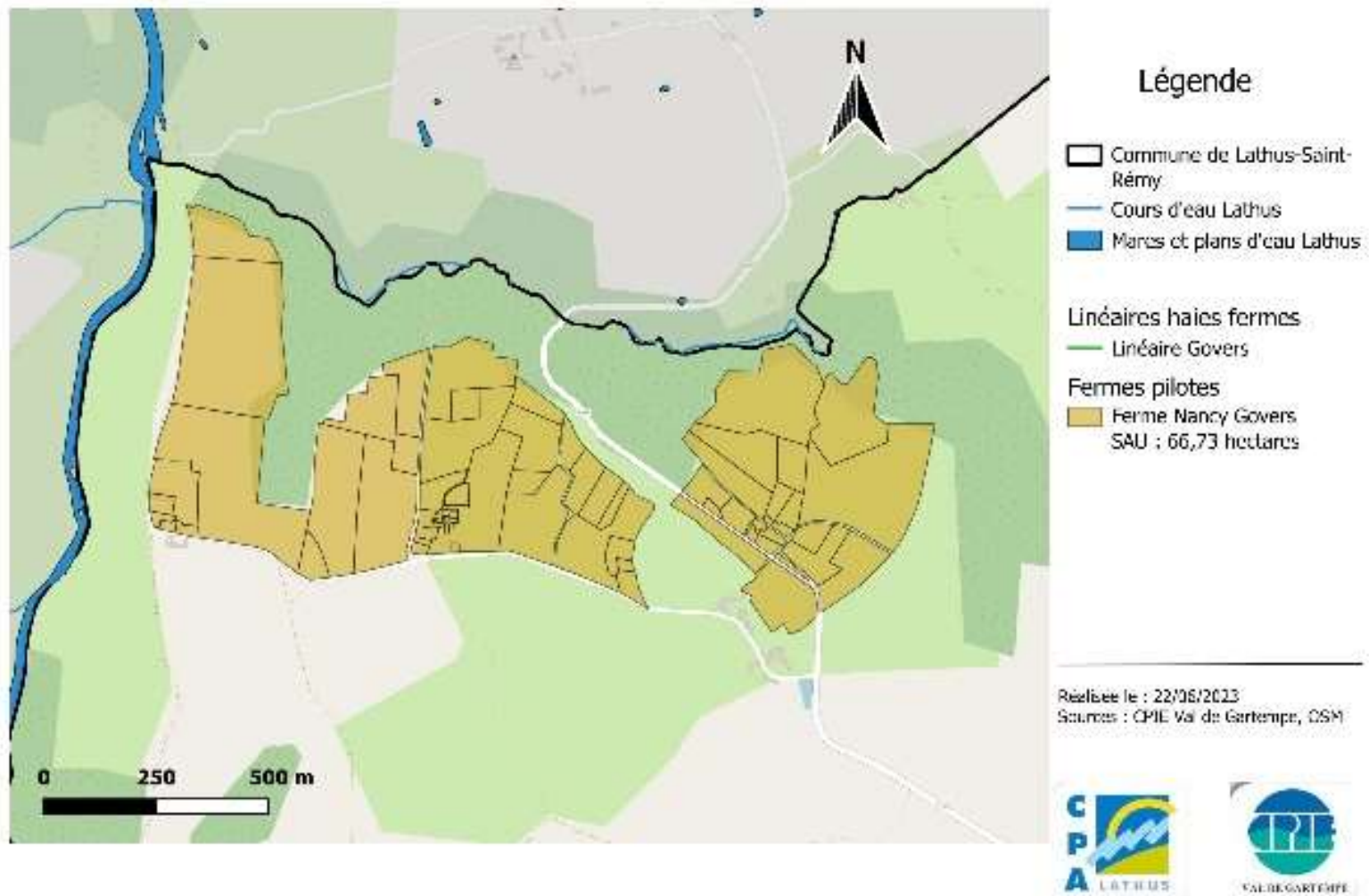
### Fermes pilotes

- Ferme Ellion  
SAU : 156,83 hectares

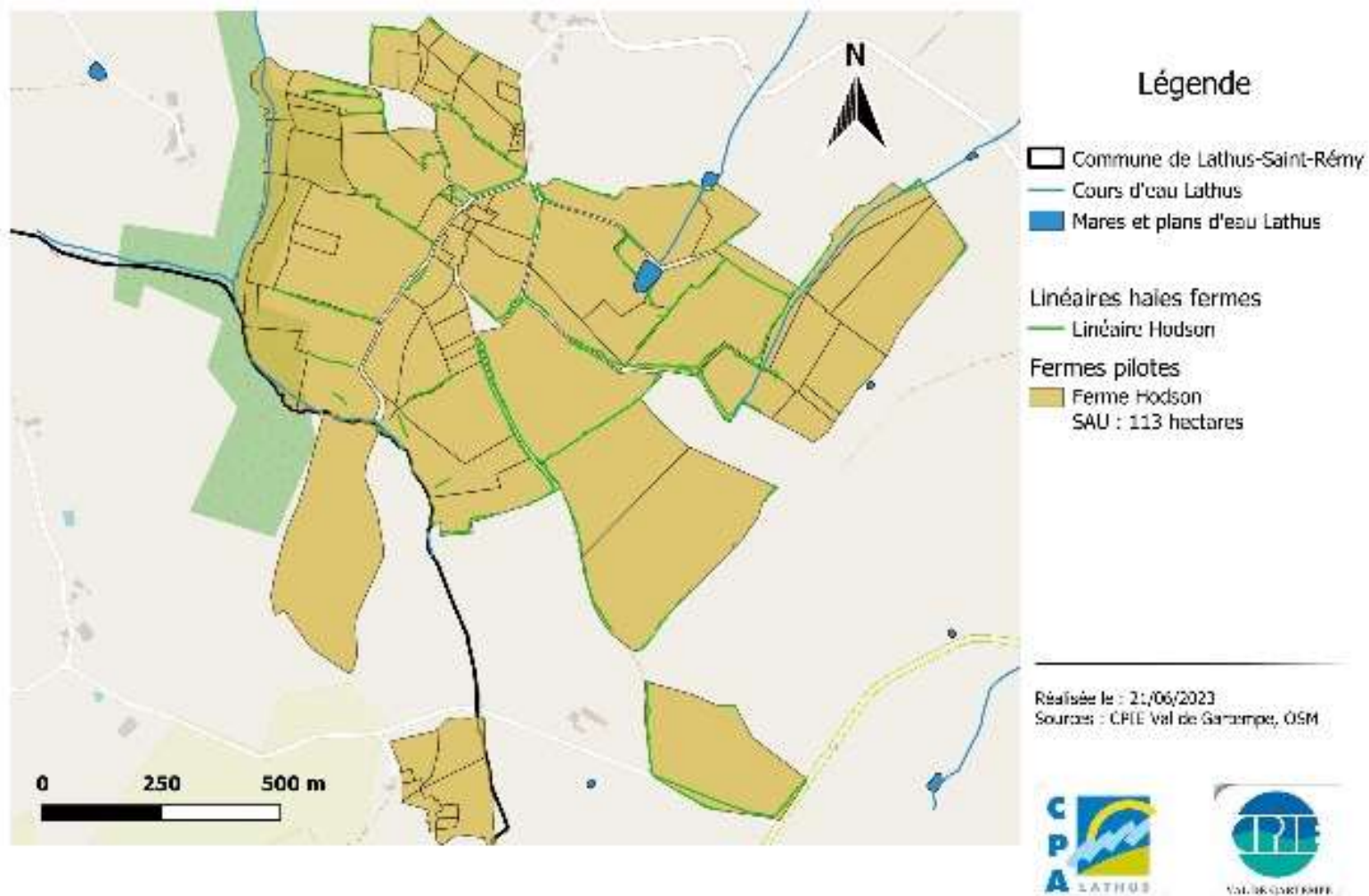
Réalisée le : 22/06/2023  
Sources : CPTE Val de Garzamppe, OSM



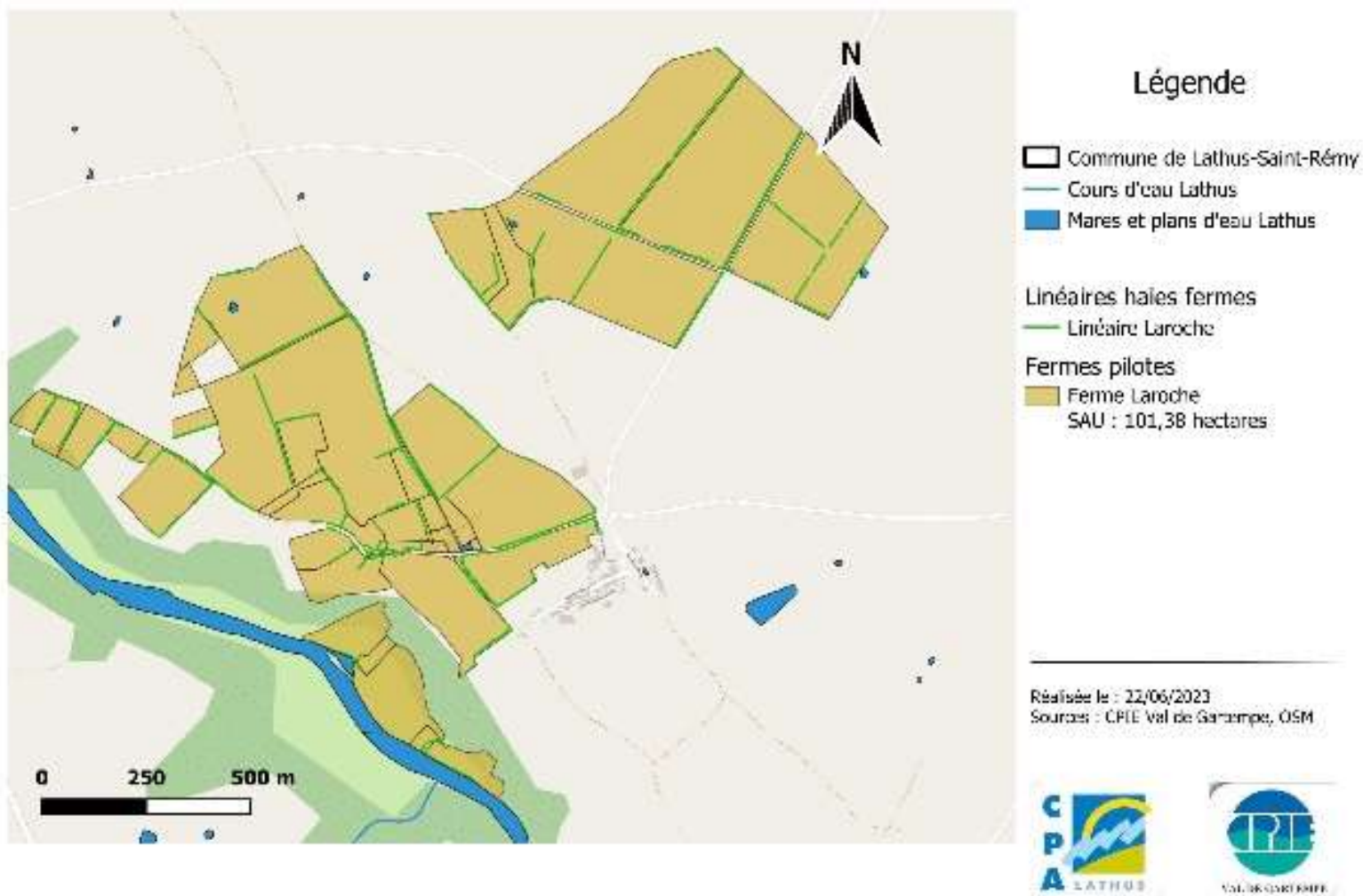
## Ferme pilotes - La ferme Nancy Govers



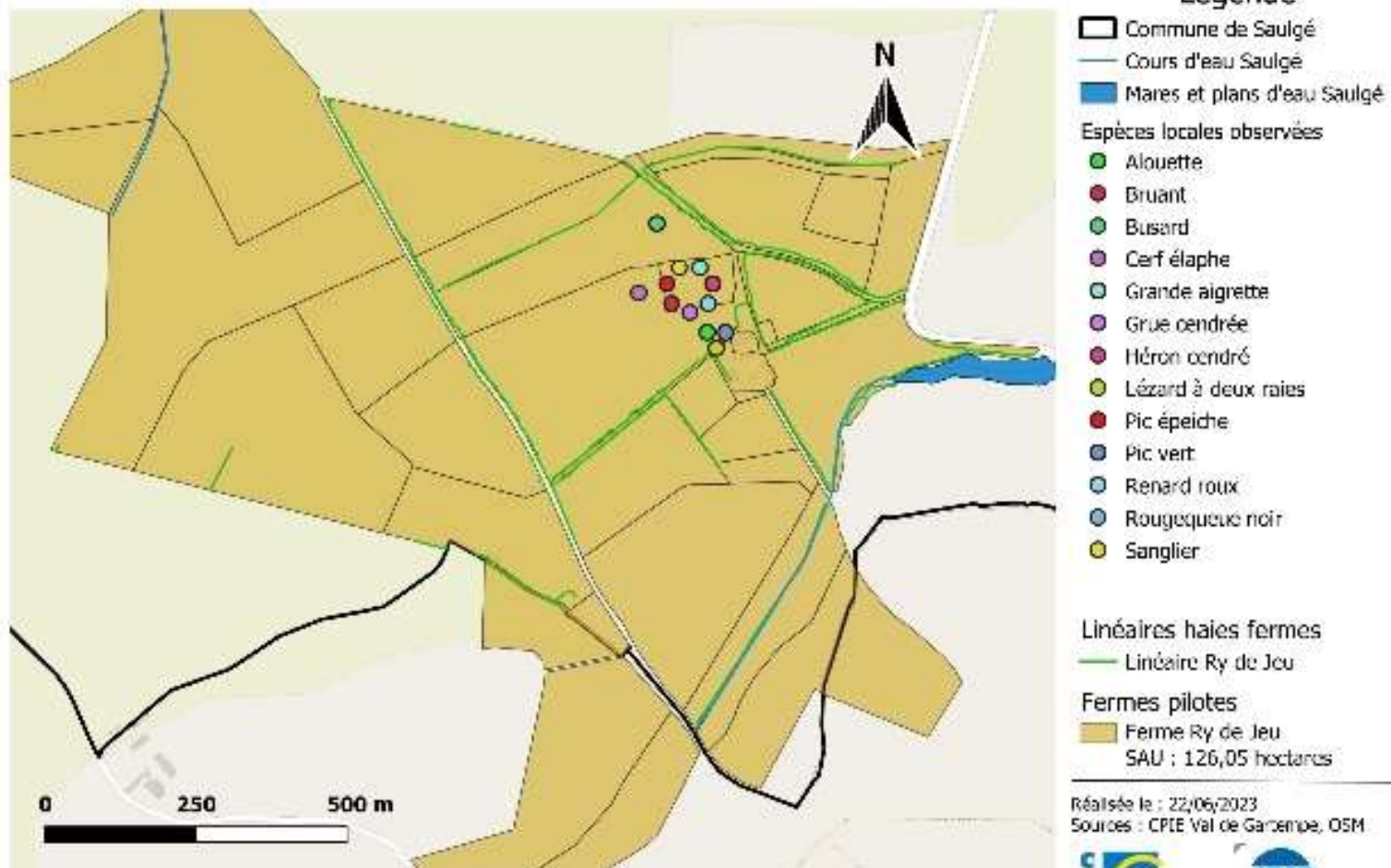
## Fermes pilotes - La ferme Hodson



## Fermes pilotes - La ferme David Laroche



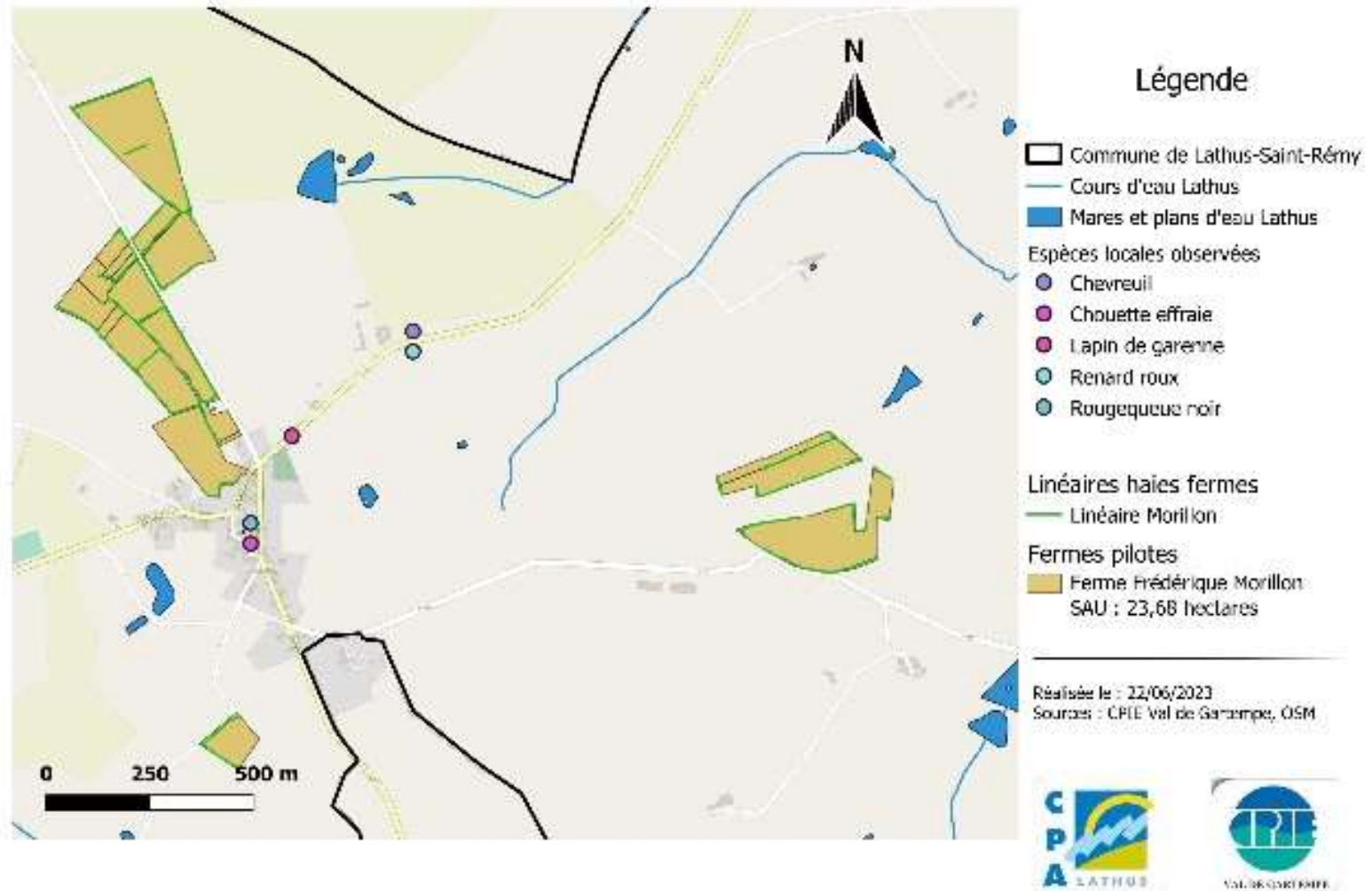
## Fermes pilotes - La ferme du Ry de Jeu



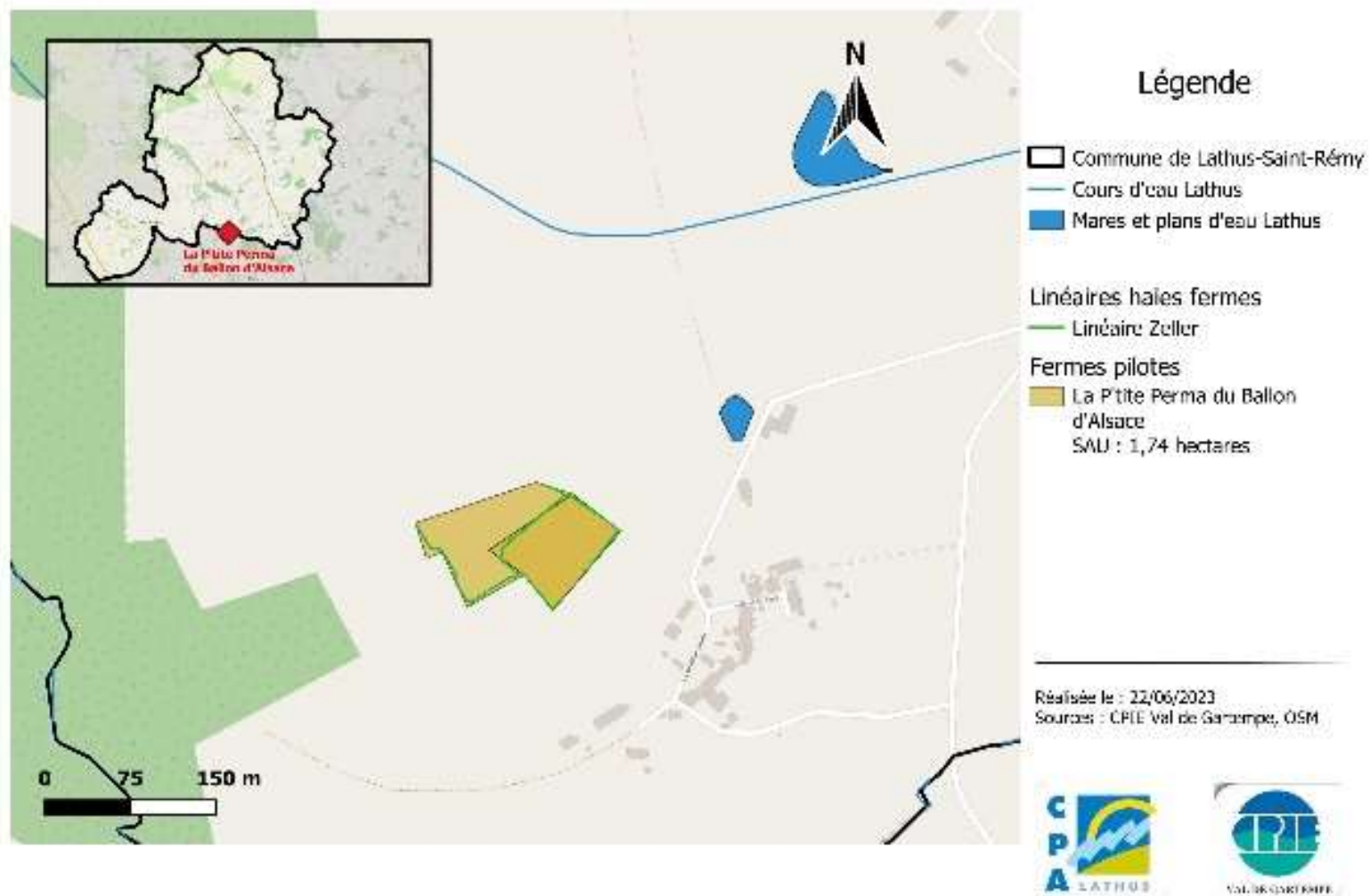
## Fermes pilotes - La ferme Latour



## Fermes pilotes - La ferme Frédérique Morillon

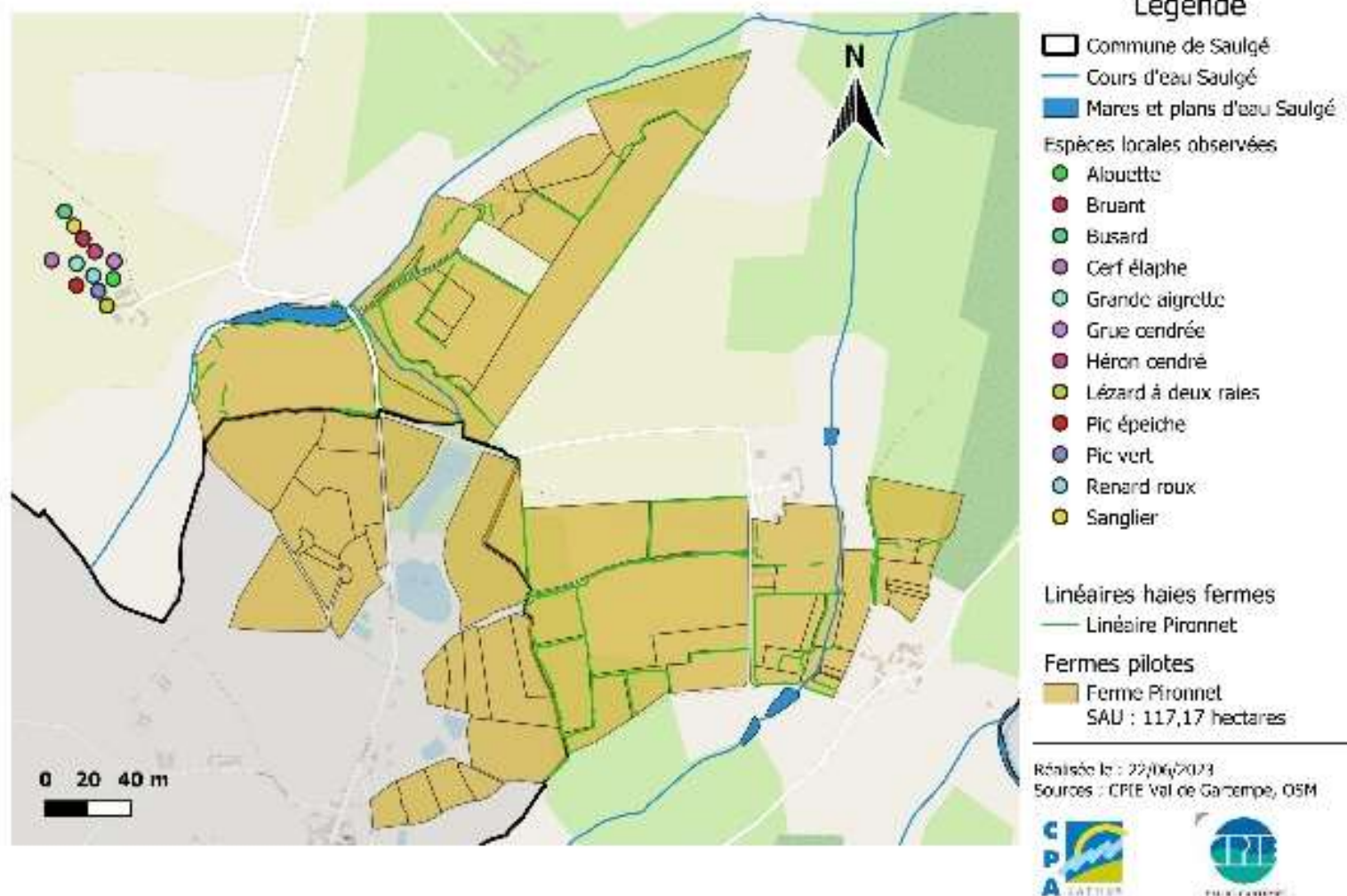


## Fermes pilotes - La P'tite Perma du Ballon d'Alsace

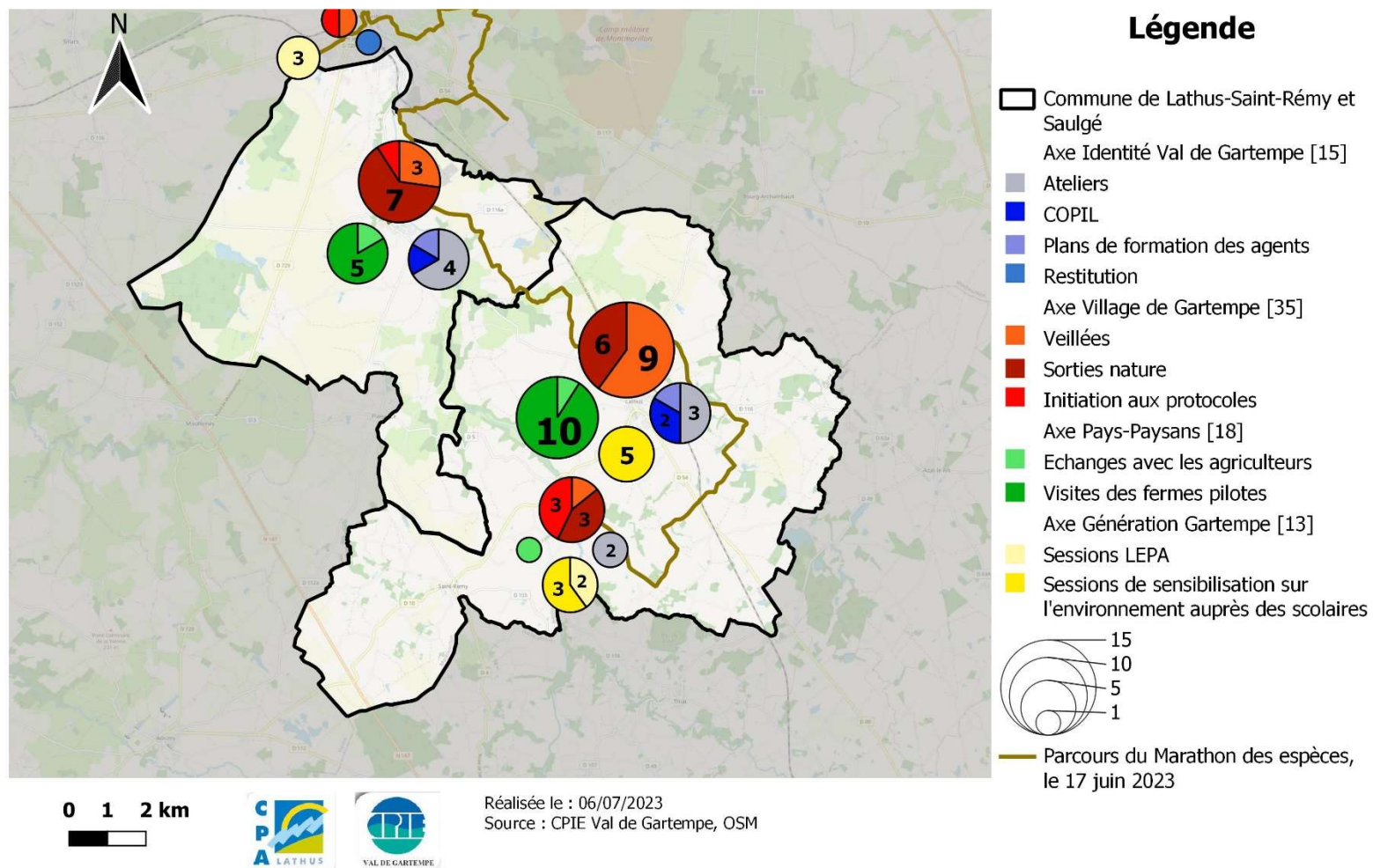




## Fermes pilotes - La ferme Damien Pironnet



## 2.4. Carte récapitulative des actions menées lors de l'ABC

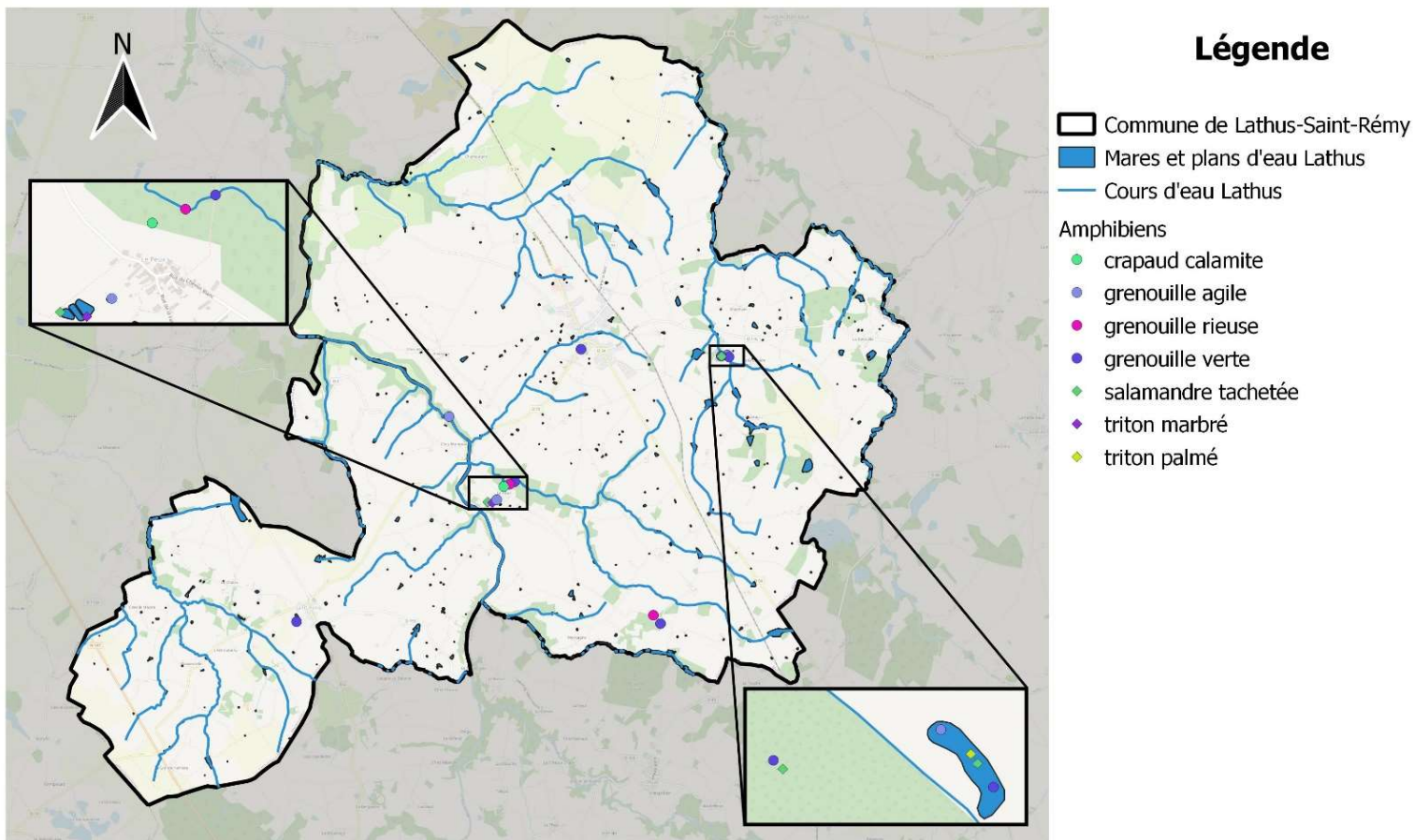


### 3. L'ABC : le lien indéniable entre habitats et biodiversités

#### 3.1. Amphibiens et milieux humides

##### 3.1.1. Lathus-Saint-Rémy

## Zones de répartition des amphibiens sur le réseau hydrographique de la commune de Lathus-Saint-Rémy



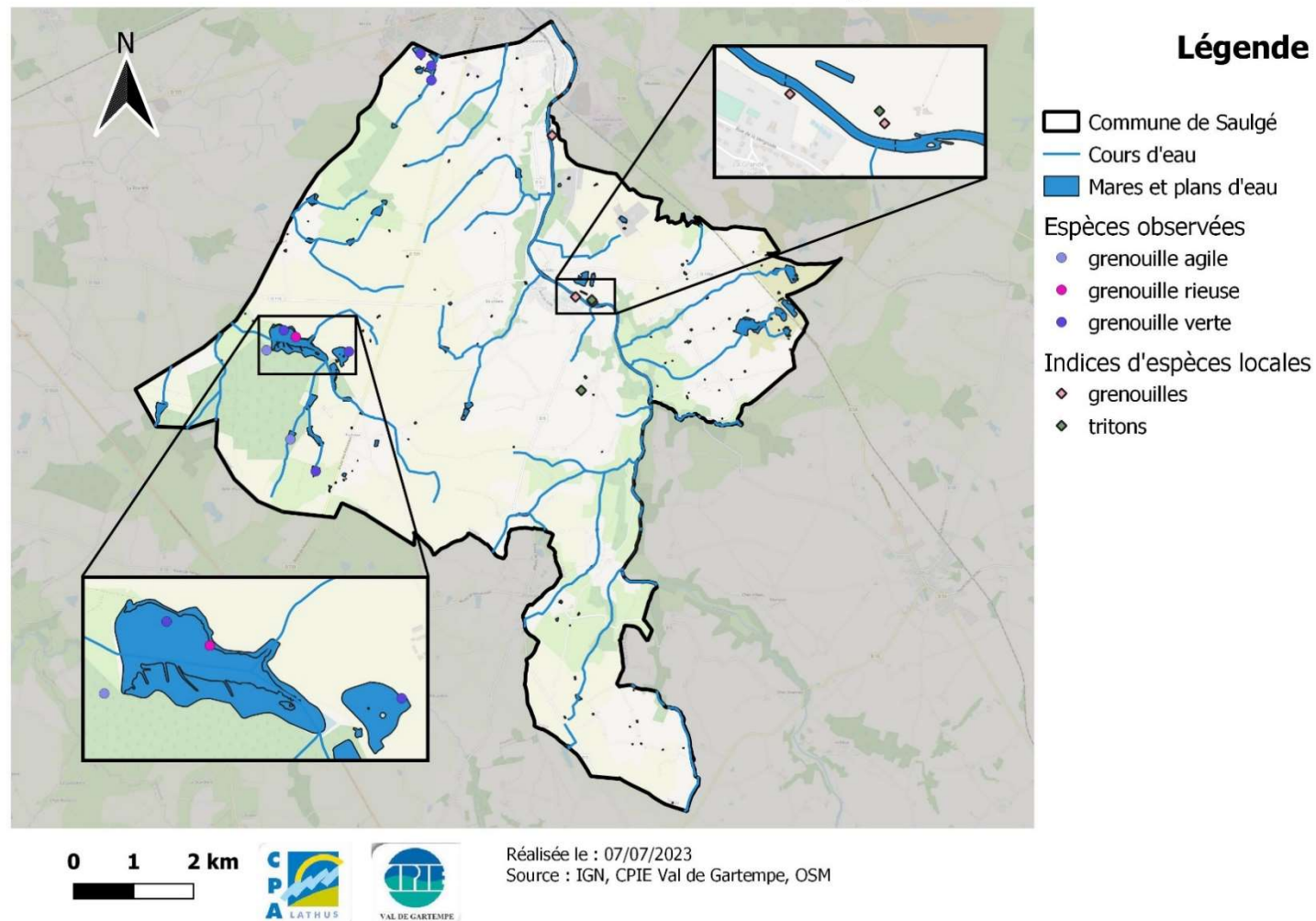
0 1 2 km



Réalisée le : 07/07/2023  
Source : IGN, CPIE Val de Gartempe, OSM

### 3.1.2. Saulgé

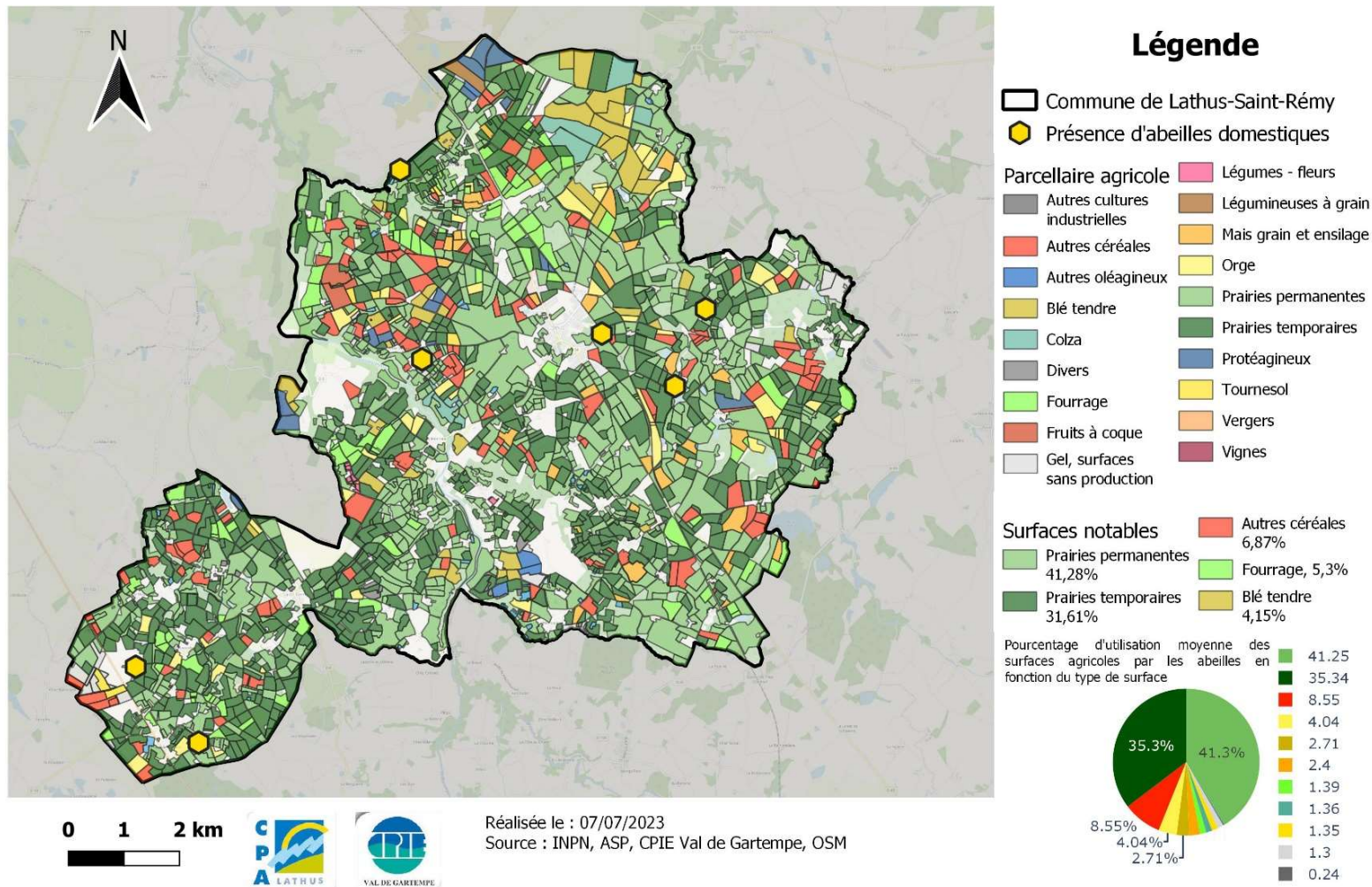
## Zones de répartition des amphibiens sur le réseau hydrographique de la commune de Saulgé



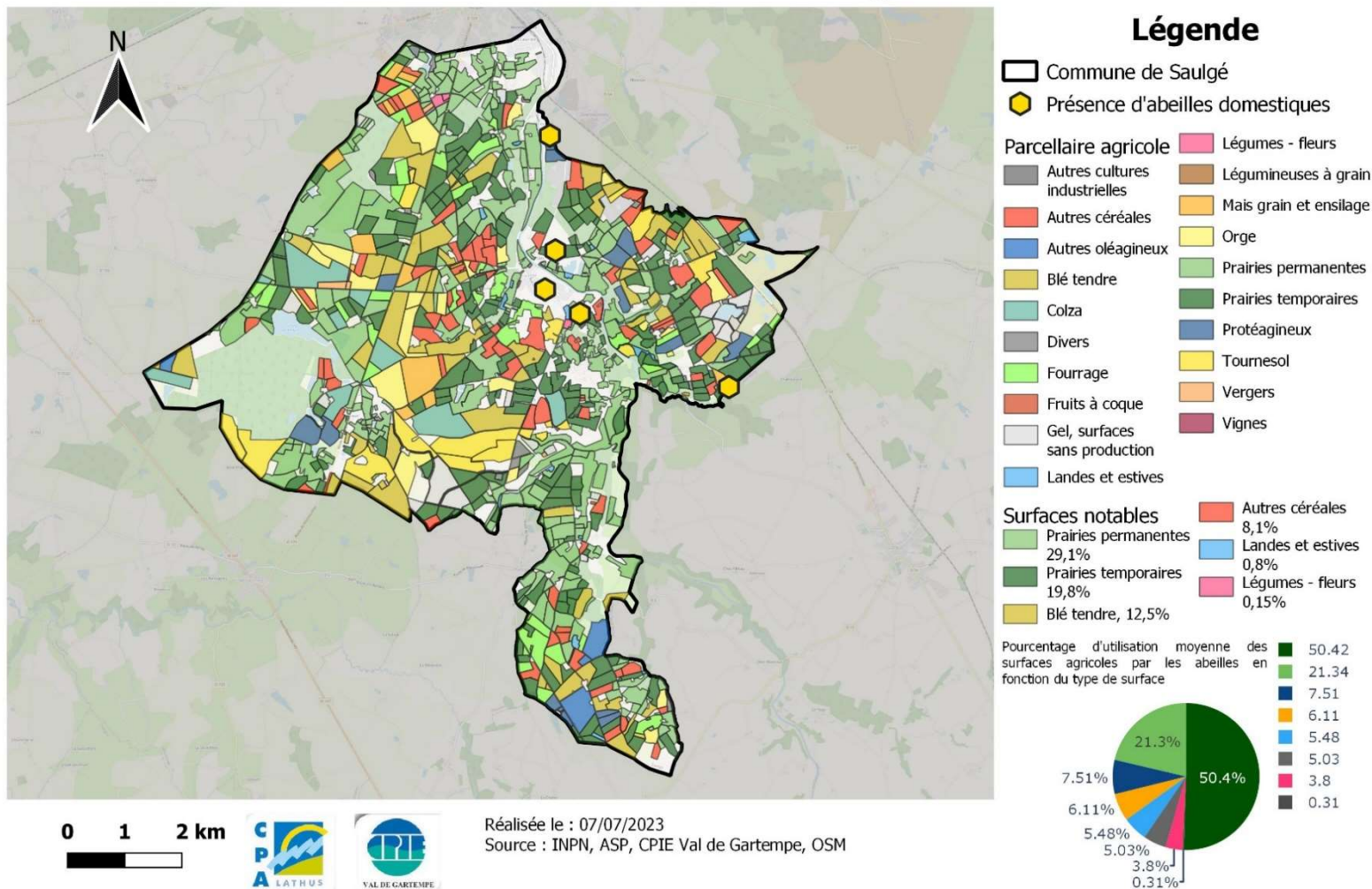
## 3.2. Espèces messicoles, pollinisateurs et usage du sol

### 3.2.1. Lathus-Saint-Rémy

# Surfaces agricoles et utilisation de l'espace par les abeilles domestiques sur la commune de Lathus-Saint-Rémy



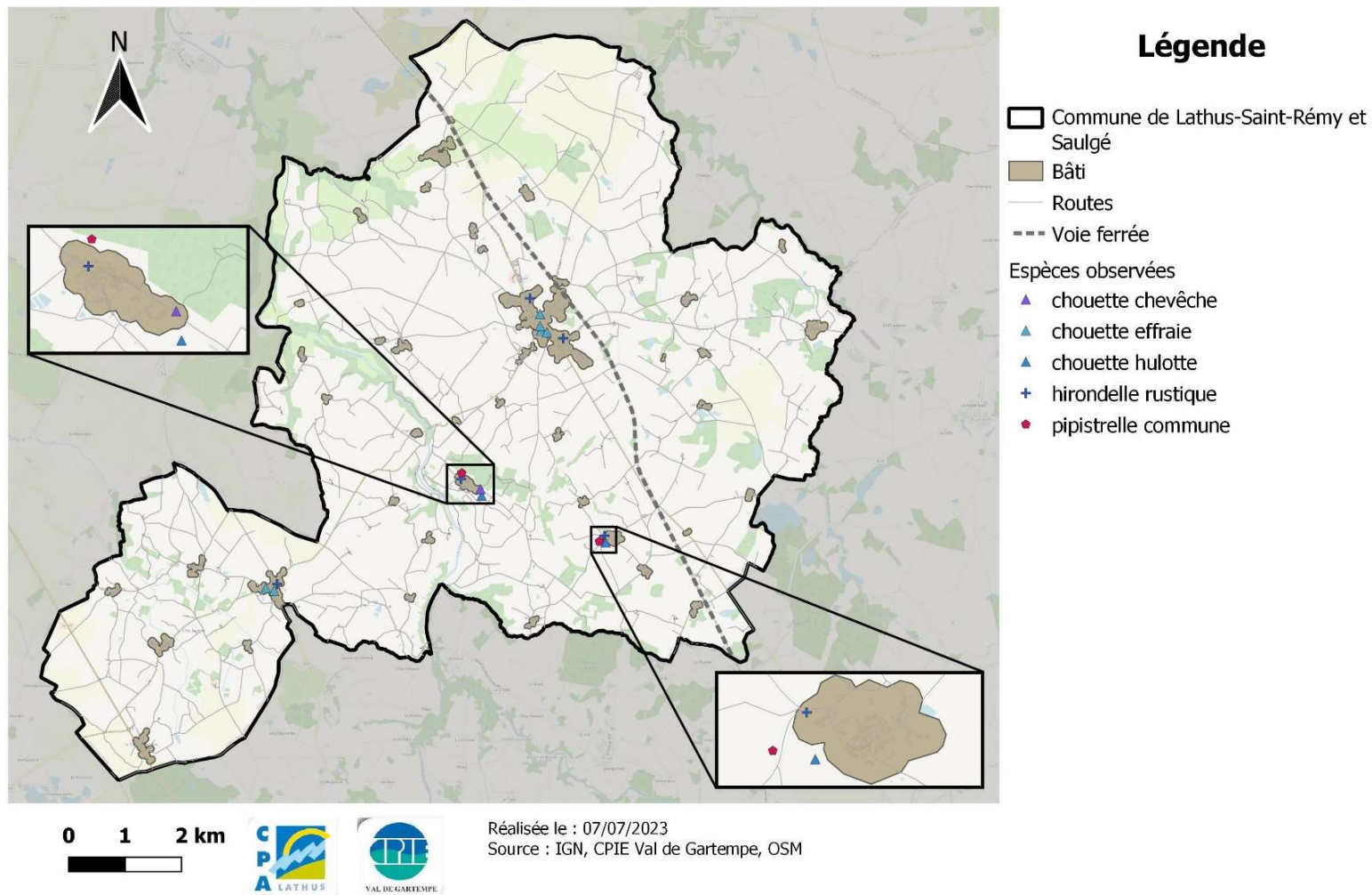
## Surfaces agricoles et utilisation de l'espace par les abeilles domestiques sur la commune de Saulgé



### 3.3. Les liens entre bâtis et populations animales : chouettes, chauves-souris et hirondelles

#### 3.3.1. Lathus-Saint-Rémy

## Présence autour du bâti des chouettes, hirondelles et chauves-souris sur la commune de Lathus-Saint-Rémy



### 3.3.2. Saulgé

## Présence autour du bâti des chouettes, hirondelles et chauves-souris sur la commune de Saulgé

