

ATLAS DE LA BIODIVERSITÉ COMMUNALE DE TECOU (81)

Rapport final

19 janvier 2024



Rapport final de projet

Atlas de la biodiversité communale de Técou (81).			
Date de soumission du rapport	24/11/2023	Période de mise en œuvre du projet	24 mois : (01/07/2021 – 31/10/2023)
Convention de subvention n°	OFB.21.0527		
Bénéficiaire de la subvention	MAIRIE DE TECOU		
Responsable du projet	Antoine BEAUFOUR, conseiller municipal, président de la commission environnement		
Contact	antoine.beaufour@yahoo.fr/06 47 21 07 38		
Auteur(s) du rapport	Antoine BEAUFOUR – Mairie de Técou		

Coût total prévisionnel du projet (<i>rappel</i>)	38 000,00 €		
Subvention accordée par l'OFB (<i>rappel</i>)	30 400,00 €		
Montant total des dépenses engagées (<i>à titre indicatif</i>)	40 676.00 € ht	Consommation budgétaire (% du coût total prévisionnel)	107 %

Table des matières

I.	Identification du projet	4
II.	Retour sur la mise en œuvre du projet	4
II.1	Gestion et mise en œuvre du projet	5
II.1.1	Description générale du projet	5
II.1.2	Gouvernance et implication des parties prenantes	6
II.1.3	Mise en œuvre des actions visant l'acquisition de connaissances	6
II.1.4	Actions de mobilisation et sensibilisation	13
II.1.5	Communication	14
II.1.6	Tableau récapitulatif des actions réalisées et résultats	15
II.2	Perspectives post-ABC	19
II.3	Autoévaluation	19
III.	Livrables produits	21
IV.	Annexes	22

Titre du projet	Atlas de la biodiversité communale de TECOU
Période totale de mise en œuvre du projet	24 mois (du 01/07/2021 au 01/07/2023)
Contexte du projet (Rappel issu de la fiche projet en Annexe 1 de la convention)	La Commune est engagée dans une politique environnementale globale depuis 2020 avec la création d'une Commission Environnement qui réunit plus de la moitié des élus et qui se réunit une fois par mois.
Objectifs du projet (Rappel issu de la fiche projet en Annexe 1 de la convention)	L'objectif est de réaliser un état des lieux de la biodiversité (dont les enjeux ont déjà été identifiés comme forts), de comprendre le fonctionnement local des écosystèmes, d'adapter les pratiques de gestion (espaces verts communaux, entretien des talus, agriculture, etc.) et de sensibiliser les habitants.
Résumé du projet (Rappel issu de la fiche projet en Annexe 1 de la convention)	<p>Le projet consiste à cibler certains groupes, indicateurs de la bonne santé des écosystèmes, afin d'évaluer les enjeux et les points « noirs » du secteur. Un premier travail de recherche biblio et cartographique rendra compte des types d'habitats et des inventaires à réaliser en conséquence.</p> <p>Les principales missions ont porté sur :</p> <ul style="list-style-type: none"> - La recherche de site de nidification d'oiseaux remarquables (busards, passereaux et limicoles) ; - La recherche des zones humides relictuelles et des habitats remarquables - L'inventaire des milieux aquatiques favorables à la reproduction des amphibiens et des odonates, - La recherche des arbres remarquables. <p>Le projet donnera naissance à un rapport détaillé des espèces/groupes ciblés et des habitats présents sur la commune, une évaluation et une cartographie des sites et des espèces à enjeux et des recommandations dans le maintien des espèces fragiles et des habitats remarquables. Enfin, des outils pédagogiques et animations permettront aux habitants de s'approprier cette richesse pour mieux l'observer et la protéger.</p>

II.1 Gestion et mise en œuvre du projet

II.1.1 Description générale du projet

Ce projet illustre la volonté municipale d'agir concrètement en faveur de son patrimoine naturel comme en témoignent les différentes actions présentées dans le paragraphe précédent.

La Commune de Técoü a confié la réalisation de son ABC à :

- la Ligue pour la protection des oiseaux du Tarn (devenue Délégation territoriale tarnaise de la LPO Occitanie le 01/10/2022) pour la réalisation des inventaires « faune », la rédaction du rapport définitif et une partie du volet « sensibilisation – communication » (enquête participative notamment) ;
- Mathieu MENAND, naturaliste indépendant, pour la réalisation des relevés floristiques et des habitats ;
- l'Atelier Nature et Territoires (ANT) pour le volet « communication-sensibilisation » et valorisation des résultats.

L'Office pour les insectes et leur environnement de Midi-Pyrénées (OPIE MP) a également été partenaire du projet en contribuant aux inventaires entomologiques (stagiaires et bénévoles).

L'ABC a permis d'atteindre les objectifs fixés en termes d'amélioration des connaissances sur la biodiversité de Técoü, en particulier sur la flore et l'avifaune mais aussi sur certains groupes d'insectes et d'un point de vue herpétologique.

Les relevés de terrains « faune » ont été assurés par les salariés de la LPO et complétés par la mobilisation d'observateurs bénévoles de l'association et de 2 stagiaires entomologistes de l'OPIE Midi-Pyrénées.

Ces travaux ont permis l'identification d'enjeux et de zones à enjeux de conservation à l'échelle communale. Ces éléments, mis à disposition de la Commune, lui permettront d'étoffer et d'orienter son action dans les années à venir.

Dans ce sens, des préconisations figurent dans le rapport final de l'ABC (préservation et/ou aménagement/restauration de sites, actions en faveur d'espèces ou d'habitats sensibles, conseils de gestion...).

Des actions d'information et de sensibilisation des habitants de la commune (grand-public et enfants) ont aussi été réalisées par ANT, la LPO et la commune (intervention scolaires, conférence et sortie nature, atelier construction / pose de nichoirs, enquête participative...).

Parmi les **principales difficultés rencontrées** figure la mobilisation des habitants lors de l'enquête participative et de la réunion de présentation du projet. Des efforts de communication sont certainement à réaliser dans le futur par la Commune via ses supports de communication pour favoriser une meilleure appropriation des enjeux locaux de biodiversité. Les supports produits à l'issue de l'ABC (panneaux et livret d'information) iront également dans ce sens.

Du point de vue de l'amélioration des connaissances, les résultats obtenus ne sont, bien entendu, pas exhaustifs mais témoignent de la richesse naturelle du territoire communal et incitent à la préservation de celle-ci.

II.1.2 Gouvernance et implication des parties prenantes

La Commune de Técoü a confié la réalisation de son ABC à :

- la **Ligue pour la protection des oiseaux du Tarn (LPO Tarn)** : coordination du projet, inventaires faune, enquête participative et animation grand-public, rédaction du rapport final.
- l'**Atelier Nature et Territoires (ANT)** : conception des outils de communication et animation scolaire.
- **Mathieu Menand** – botaniste indépendant : inventaires flore et habitats.

L'**Office pour les insectes et leur environnement de Midi-Pyrénées (OPIE MP)** est également partenaire du projet et a mis à disposition deux stagiaires durant l'été 2022 afin de contribuer aux inventaires entomologiques.

Copils et réunions techniques :

- 22/10/2021 : réunion technique entre les structures retenues (ANT, OPIE MP et LPO Tarn) et les membres de la Commission environnement de la Commune afin de définir et de valider l'organisation et le planning du projet.
- 21/02/2022 : 1^{er} COPIL (représentants de la Commune, de l'OFB, de l'OPIE MP, de la LPO Tarn) et ouvert aux habitants de la commune).
- Réunions (visio-conférences) et échanges techniques par mails selon les besoins et thématiques (organisation des prospections, zones à prospecter, information des propriétaires...), tout au long du projet.
- Copil de restitution à la commune : septembre 2023. Compte-tenu de problèmes de disponibilité en juillet et du souci d'éviter la période estivale des congés, le copil de restitution a été décalé après la « rentrée » de septembre pour une meilleure participation.
- Réunion d'information et de restitution à destination des habitants : fin septembre 2023 (mêmes raisons que le copil final).

II.1.3 Mise en œuvre des actions visant l'acquisition de connaissances

Inventaires « Flore – Habitats »

4 jours de terrain ont été réalisés en 2022 : 09 avril, 25 mai, 07 juin et 15 septembre. Les prospections flore et habitats ont été faites sur une partie de la commune par Mathieu Menand. Compte-tenu de la surface totale à couvrir, des moyens impartis et de la présence de surface importantes de zones cultivées potentiellement peu favorables, les relevés ont été ciblés sur les secteurs présentant le plus de potentialités.

Ce sont **2044 données** qui ont été saisies dans la base Geonat'Occitanie, dont les données sont reversées automatiquement au SINP Occitanie.

Au total, **513 taxons végétaux** (Annexe 1 pdf) ont été identifiés, ce qui est un chiffre intéressant avec une diversité importante de milieux pour une commune de plaine.

- **Les habitats**

42 habitats naturels ont été recensés sur la commune.

En termes d'**habitats**, environ la moitié nord de Técou est assez fortement cultivée. Les prospections se sont donc principalement déroulées le long des petits ruisseaux (Pisse-Saume, Banis, Maurelle) où est présent un réseau intéressant de prairies et de sources. Les versants, peu prononcés, sont recouverts de chênaie-charmaie. A l'ouest des Pigots, une petite zone de crête coincée entre deux ruisseaux a également fait l'objet d'inventaires car elle est assez diversifiée (boisements, landes, prairies, plans d'eau...). En ce qui concerne la moitié sud de la commune, elle est beaucoup plus variée. Bien que quelques parcelles soient cultivées, la présence de nombreux ruisseaux qui forment autant de petits vallons (Marssac, Marlac, la Bastide, Reysse, Banis) a favorisé la formation de versants plus prononcés, moins propices aux cultures. On y trouve beaucoup plus de prairies, mais également quelques pelouses sèches calcaires ou acides, et des landes. Des forêts de plus grande étendue se sont également développées.

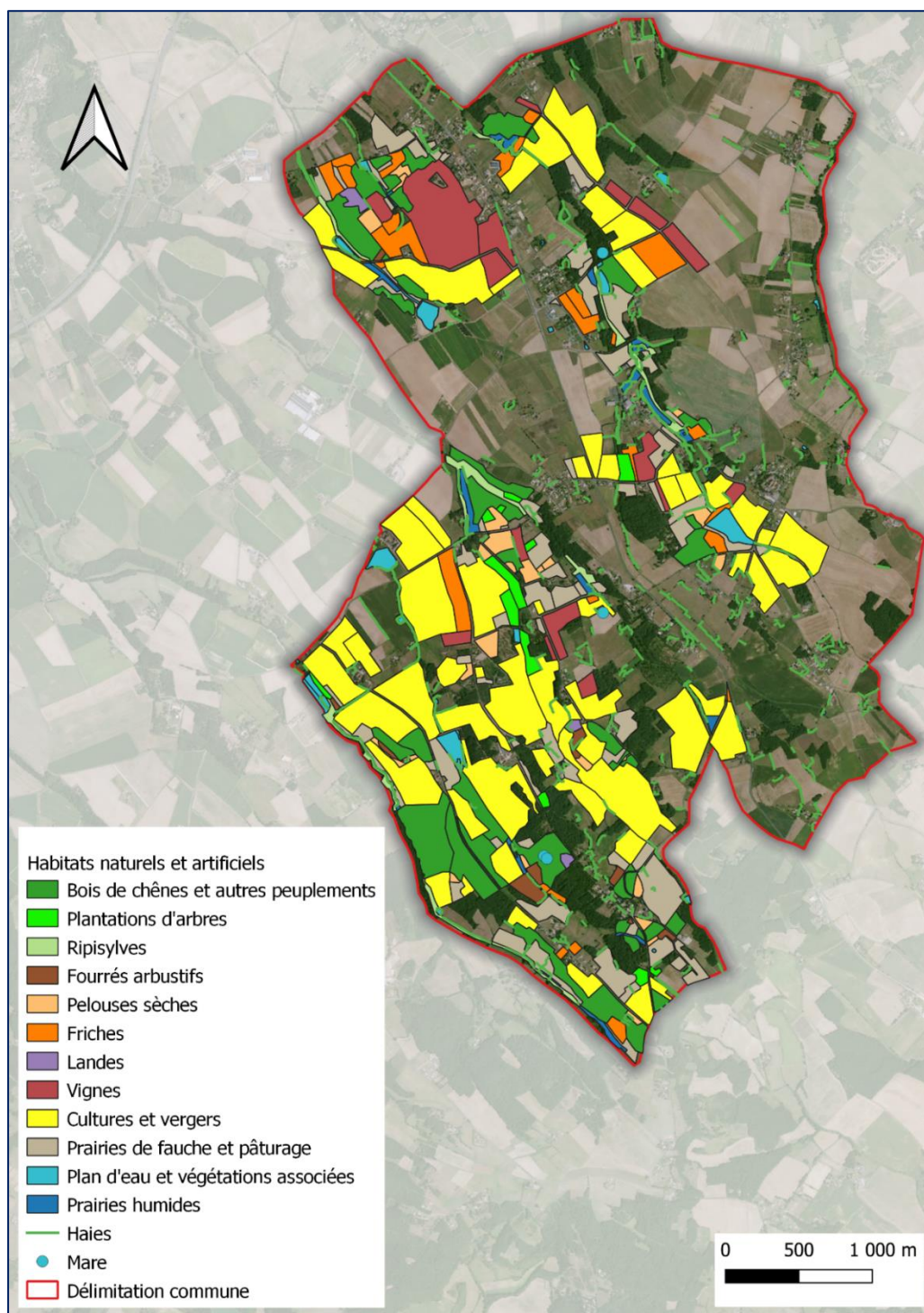
Les **habitats les plus intéressants** sont les pelouses calcicoles (bien qu'en cours de fermeture), les pelouses et landes acides, les zones humides, notamment quelques prairies humides de fond de vallon et des bois marécageux. Les **prairies humides au sud-ouest** sont d'ailleurs **remarquables en plaine pour la région** (avec Gentiane pneumonanthe). Il y a aussi un bois avec du Chêne tauzin et quelques particularités intéressantes localement.

- **La flore**

Pour ce qui est de la **flore**, comme dit précédemment, ce sont **513 taxons de plantes** qui ont été inventoriés sur la commune, un chiffre intéressant pour seulement 4 jours de prospections en zone de plaine. Cela est dû à la présence de milieux assez diversifiés, bien que certains ne soient pas en très bon état de conservation, comme les pelouses sèches calcaires par exemple, se développant sur de toutes petites surfaces et plutôt en déprise.

Il n'y a pas vraiment d'espèce avec un enjeu exceptionnel sur la commune, cela dit, nombre d'entre elles méritent que l'on y prête attention. En effet, Técou abrite **3 plantes mentionnées dans la liste rouge régionale des espèces menacées** (aucune sur la liste nationale), dans la catégorie « vulnérable ». Il s'agit du Souchet de Micheli (*Cyperus michelianus*) qui est également une espèce protégée, ainsi que deux plantes annuelles : la Véronique à feuilles de calament (*Veronica acinifolia*) et la Moenchie dressée (*Moenchia erecta*). Ces deux dernières sont aussi des espèces déterminantes ZNIEFF.

Cartographie des habitats naturels de la commune de Técou



Inventaires « Faune »

• Méthodologie

Les relevés de terrain « faune » ont porté sur les groupes taxonomiques suivants : oiseaux, reptiles et amphibiens, odonates, rhopalocères et orthoptères.

Ils ont été mis en œuvre à partir du printemps 2022 par les salariés de la LPO du Tarn, épaulés par plusieurs bénévoles de l'association.

Les inventaires entomologiques ont également mobilisé 2 stagiaires et des bénévoles de l'OPIE Midi-Pyrénées en juillet et en août 2022.

Pour l'avifaune, en compléments d'observations « opportunistes » collectées en parcourant le territoire, des points d'écoutes protocolés (protocole national EPOC) ont été réalisés de manière aléatoire sur toute la commune, par les salariés et les bénévoles. Des soirées d'écoutes pour les rapaces nocturnes ont été couplées avec les prospections nocturnes d'amphibiens.

D'autres points d'écoutes nocturnes ont aussi été réalisées en mars et avril 2023.

Les inventaires amphibiens ont été réalisés suivant une méthode de points d'écoute de 5 minutes et par la suite de prospection à vue, proche de zones humides (lacs artificiels, ruisseaux, mares). 5 minutes de silence ont été respectées avant chaque point d'écoute.

Enfin, les prospections reptiles et insectes (papillons de jour et odonates) ont été réalisées à la suite des inventaires ornithologiques afin de correspondre à leur pic d'activité.

Aucun protocole particulier a été utilisé pour les inventaires reptiles et insectes, les relevés ciblant préférentiellement les habitats les plus favorables (points d'eau, zones humides, lisières sèches...).

A noter que les conditions caniculaires de mi-juin à septembre 2022 et leurs effets sur la végétation et la faune ont affecté les conditions de relevés et certains résultats.

• Résultats généraux

Au total, 4 793 données d'espèces ont été mobilisées pour la réalisation de l'ABC : **2 817 données historiques** issues principalement de la base www.faune-occitanie.org et du SINP Occitanie (période 2000-2021) et **1 976 collectées lors des relevés de terrain** spécifiques en 2022 et 2023.

Cela concerne **268 espèces** : 160 espèces de vertébrés et 109 d'invertébrés (groupes taxonomiques ciblés).

Parmi ces 268 taxons, **49 nouvelles espèces** ont été découvertes sur la commune lors des inventaires spécifiques.

Nombre d'espèces observées avant et pendant l'ABC

Taxons	Avant ABC	Durant ABC	Globale	Découvertes
Oiseaux	140	96	144	4
Amphibiens	8	7	9	1
Reptiles	7	4	7	0
Odonates	28	35	38	10
Papillons de jour	24	45	47	23
Orthoptères	12	19	24	12
Total	219	206	268	49

- **Avifaune**

4022 données d'oiseaux ont été mobilisées pour réaliser l'ABC de Técou : **2634 données historiques** contenues dans la base de données de la LPO Tarn et du SINP (période 2000-2021) et **1388 données des relevés de 2022-2023**.

Cela a permis de recenser **144 espèces d'oiseaux** à ce jour sur la commune.

84 sont potentiellement nicheuses sur la commune dont 65 se reproduisent de manière probable à certaine.

64 espèces sont considérées comme **patrimoniales** et 15 sont des espèces « à surveiller ». L'ensemble des espèces est présenté en Annexe 3.

Les inventaires réalisés en 2022 ont collecté 1388 données d'oiseaux dans la commune pour 96 espèces dont 69 sont potentiellement nicheuses. Des indices de nidification probable à certaine sur la commune ont été recensés pour 54 d'entre elles. Durant la période d'inventaire 2022-2023, 4 espèces ont été recensées pour la première fois à Técou. Il s'agit de la Bécassine des marais, du Pouillot fitis et du Tadorne de Belon en 2022, et du Hibou des marais en 2023. Aucune de ces espèces ne niche à Técou. Elles sont présentes en période de migration ou d'hivernage.

Les **3 cortèges les plus représentés** sont ceux des espèces de **milieux agricoles** (29 espèces dont le Busard cendré et l'Œdicnème criard), celui des **espèces généralistes** (20 espèces, dont le Chardonneret élégant et le Serin cini) et celui des espèces de **milieux forestiers** (19 espèces, dont l'Engoulevent d'Europe et le Pic mar). À eux 3, ces cortèges représentent plus de **80 % de l'avifaune nicheuse**. Suivent le cortège des espèces de milieux bâtis (9 espèces dont l'Hirondelle rustique) puis les espèces des milieux humides (6 espèces, dont le Martin-pêcheur d'Europe).

La commune possède **une avifaune plutôt diversifiée** pour un milieu majoritairement de plaine agricole, avec 144 espèces d'oiseaux. Cela représente un peu moins de la moitié du nombre total d'espèces recensées dans le Tarn à ce jour, qui s'élève à 311 espèces (LPO Tarn 2023). Ce chiffre est d'autant plus remarquable que les milieux présents dans la commune sont relativement homogènes : plaines agricoles, boisements, petits cours d'eau et lacs collinaires et enfin le bourg et les petits hameaux.

La diversité du cortège des **oiseaux des milieux agricoles** montre l'importance de ce type de milieu sur la commune et la relative variété de ces milieux et de leur exploitation. La présence de prairies de fauche ou pâturées, de haies et de friches favorise en particulier ces oiseaux en leur procurant des sites où s'abriter, des sites où nicher et des sites pour s'alimenter (rapaces et granivores).

La présence de boisement de feuillus plus ou moins denses favorise la présence des **espèces forestières**, que ce soit les pics (6 espèces dont 3 sont inféodées aux boisements) ou les rapaces comme l'Autour des palombes. Cela montre le bon état écologique de ces boisements, avec des arbres relativement âgés et peu de conifères.

Malgré de nombreux points d'eau (au moins 8 étangs collinaires), **peu d'espèces de milieux humides** sont présentes et nichent dans la commune. Seules les espèces les plus généralistes comme le Canard colvert se reproduisent. Une combinaison de plusieurs facteurs peut expliquer cette constatation : les étangs sont très artificiels, sans végétation aquatique ou rivulaire, empoisonnés, pêchés. Une piste de réflexion serait de créer des espaces de quiétude autour des étangs, sans pêche et avec de la végétation adaptée.

Les **espèces de milieux bâtis** sont relativement bien présentes, avec de nombreux sites de nidification de l'Hirondelle rustique au niveau du bourg et de différents hameaux. En revanche, un seul site de reproduction de l'Hirondelle de fenêtre a été recensé, malgré de nombreux sites potentiellement favorables. L'installation de nichoirs peut permettre à une petite population de se fixer dans le bourg.

Técou accueille aussi toute une avifaune non nicheuse. Sur les 144 espèces recensées sur le territoire de la commune, 60 ne sont que **de passage, soit en migration, soit en hivernage** ou juste des occasionnelles.

La présence des étangs, ainsi que le contexte agricole de la commune leur sont très favorables, que ce soit sur les différents plans d'eau, les haies bocagères, les prairies ou les cultures.

- **Les reptiles**

Depuis 2012, **30 données de reptiles** ont été renseignées, pour une diversité de **7 espèces**. Au total, 3 d'entre elles sont patrimoniales et 3 sont à surveiller (cf. annexe 2).

Avec **7 espèces de reptiles** différentes présentes en son sein, la diversité communale des reptiles est moyenne à Técou avec la moitié des espèces présentes dans le Tarn. On y retrouve majoritairement des espèces généralistes comme la Couleuvre verte et jaune ou les Lézards à deux raies et des murailles. En dehors de ces espèces généralistes, on retrouve des espèces de milieux humides (les Natricidés) ou de milieux forestiers (Orvet fragile), ce qui était attendu au vu de l'importance de ces milieux à Técou. Si aucune espèce strictement inféodée aux milieux agricoles n'est présente dans la commune malgré la prédominance de ces milieux, c'est parce qu'il n'existe pas d'espèce inféodée à ces milieux. Les reptiles qui y sont présents sont soit des espèces généralistes, soit des espèces affiliées à d'autres milieux mais faisant preuve d'une certaine plasticité écologique comme la Couleuvre à collier. Enfin une espèce du cortège des milieux secs est présente : la Coronelle girondine, dans les landes forestières au sud-ouest de la commune.

Parmi les espèces non contactées mais très probablement présentes, on peut citer la Couleuvre d'Esculape, une espèce forestière assez grande, voire la Vipère aspic, espèce assez généraliste (mais en net déclin en zone de plaine).

L'inventaire des reptiles est particulièrement difficile en raison du caractère extrêmement farouche de ces espèces, qui ont tendance à fuir au moindre mouvement. De plus, les périodes de canicules comme celles subies en 2022 forcent les reptiles à rester cachés la majorité de la journée et à n'être actifs qu'à l'aube et au crépuscule. Dans le cas de la Coronelle girondine et de l'Orvet fragile, ils décalent leur période d'activité et deviennent nocturnes. Enfin, la mise en place d'un inventaire spécifique des reptiles (transects avec pose de plaques-abris contrôlés périodiquement) n'était pas envisageable dans le cadre de la présente étude au regard de moyens disponibles. Tout cela explique le peu de données recensées dans la commune (15 données en 2022 sur les 30 données au total).

- **Les amphibiens**

Depuis 2012, **68 données d'amphibiens** ont été renseignées, pour une diversité de **8 espèces** (cf. annexe 2). Au total, 3 d'entre elles sont patrimoniales : le Triton marbré et, dans une moindre mesure, la Rainette méridionale et la Grenouille agile.

Avec **8 des 11 espèces d'amphibiens présentes dans le Tarn**, la diversité batrachologique de Técou est plutôt bonne, et traduit la présence de nombreuses mares, fossés voire ruisseaux en bon état écologique, que se soient en contexte forestier ou prairial.

L'espèce la plus sensible est clairement le Triton marbré, dont les effectifs nationaux ont diminué de 20 à 30%. Ce triton, plus forestier que les autres, souffre de la perte et de la fragmentation de son habitat.

Parmi les espèces absentes, on peut citer le Crapaud calamite et l'Alyte accoucheur. Ces 2 espèces sont plus tardives que les autres, et affectionnent les milieux pionniers, avec une végétation peu développée voire absente, et des mares plus ou moins temporaires (surtout pour le Calamite). Il est possible de retrouver le Crapaud calamite dans les milieux agricoles, notamment en culture. L'Alyte accoucheur peut lui être présent dans le village et les fermes et hameaux avec présence de lavoirs, mares ou bassins sans poissons.

- **Odonates**

Depuis 2010, **277 données d'odonates** ont été renseignées, pour une diversité de **38 espèces** (cf. annexe 4). Au total, 4 d'entre elles sont considérées comme patrimoniales. Il s'agit de l'Agrion de Mercure, du Leste barbare, du Leste verdoyant et de l'Oxycordulie à corps fin.

Après les inventaires de 2022, la diversité communale des odonates se chiffre à 38 espèces, soit un peu plus des 2/3 des 57 espèces connues dans le Tarn (Polisset et al., 2023). La plupart sont des espèces communes, comme l'Agrion jovencelle ou l'Anax empereur, mais on peut quand même noter la présence d'espèces moins fréquentes comme l'Anax napolitain ou le Trithémis pourpré. On retrouve autant des espèces fréquentant les mares ou les étangs que des espèces plus inféodées aux cours d'eau.

Cette diversité s'explique avant tout par la forte présence des étangs collinaires, des mares, des différents ruisseaux et des fossés. Les espèces strictement inféodées aux grands cours d'eau (rivières ou fleuves), comme le Gomphe de Graslin ou les espèces très localisées dans le Tarn comme l'Agrion nain sont absentes.

Au vue des espèces présentes, les enjeux odonates sur Técou se divisent en 2 catégories : les espèces inféodées aux cours d'eau et les espèces inféodées aux mares et étangs.

- **Orthoptères**

Depuis 2010, **65 données d'orthoptères** ont été renseignées, pour une diversité de **25 espèces** (cf. annexe 5). Aucune d'entre elles n'est patrimoniale.

Avec seulement 65 données renseignées depuis 2010, le groupe des orthoptères n'est pas le groupe le plus prospecté dans la commune de Técou. Moins simple d'accès que les odonates ou les rhopalocères, peu de naturalistes sont capables d'identifier convenablement ces espèces, ce qui limite le nombre de données recueillies.

Avec 25 des 91 espèces présentes dans le Tarn, la diversité spécifique des orthoptères de Técou est relativement faible.

Ce sont majoritairement des espèces généralistes de milieux ouverts, chauds à humides. On peut juste noter la présence du Criquet cendré, espèce migratrice partielle qui se reproduit en Occitanie et de la Decticelle frêle, dont la détection n'est pas aisée.

Au final, il n'y a pas de fort enjeu de conservation pour les orthoptères à Técou.

- **Rhopalocères**

Depuis 2010, **303 données de rhopalocères** ont été renseignées, pour une diversité de **47 espèces** (cf. annexe 6). Au total, seul le Damier de la succise est une espèce patrimoniale.

La diversité des papillons diurnes recensés à Técou est assez faible : elle correspond à 37 % de la diversité du Tarn (environ 128 espèces). Cela s'explique par l'homogénéité des milieux présents dans la commune.

Les papillons observés appartiennent à 3 cortèges : les espèces de milieux ouverts comme les Mélitées, des espèces de milieux forestiers comme le Citron ou le Tircis, et enfin des espèces généralistes comme l'Azuré commun ou le Myrtil. En dehors du Damier de la succise, les espèces présentes à Técou sont très courantes, avec un enjeu de conservation limité.

Les enjeux rhopalocères sont donc principalement concentrés sur les milieux fréquentés par le Damier de la succise, c'est-à-dire les prairies humides qui longent les cours d'eau.

D'une manière générale, le maintien et la restauration d'une diversité d'habitats ouverts et herbacés ainsi que de lisières est favorable à la diversité des papillons.

II.1.4 Actions de mobilisation et sensibilisation

Enquête participative

Afin d'associer la population de la commune à la démarche d'amélioration des connaissances, un appel à transmission d'observations a été lancé concernant les hirondelles, le Martinet noir, les rapaces nocturnes, le Hérisson ainsi que les amphibiens et les chiroptères en général.

Un flyer (en annexe) a été diffusé début mars 2022 dans toutes les boîtes aux lettres de la commune par un agent municipal et mis en ligne sur le site de la commune (<http://www.tecou.fr/environnement>).

Des fiches présentant les espèces concernées ont été réalisées et mises en ligne sur le site de la LPO Tarn : https://tarn.lpo.fr/?page_id=5859

Si les réponses sont peu nombreuses (3 retours), elles ont cependant permis de localiser deux sites occupés par la Chevêche d'Athéna et le Hérisson.

L'enquête a également été annoncée et présentée lors de l'animation « Rapaces nocturnes » réalisée le 10 mars 2023 (appel à transmission d'observations).

Animations scolaires

- **Intervention à l'école communale**

Un atelier « Biodiversité » avec une trentaine d'élèves de l'école communale s'est déroulé le jeudi 30 juin 2022 (réalisation ANT).

Au programme :

- Courte présentation de ce qu'est un Atlas de la Biodiversité Communale.
- Atelier d'initiation au dessin naturaliste avec comme modèle quelques espèces emblématiques du territoire, l'objectif étant de créer la ligne graphique des futurs supports de communication relatif à l'ABC de Técoü (création d'une frise « animaux » qui ornera les panneaux pédagogiques et le livret de communication).
- Tirage au sort des fiches « animaux totem » pour inciter les élèves à réaliser un inventaire, et distribution d'un petit cadeau souvenir (planche A4 de stickers des mascottes « animaux totem ») => Les élèves restitueront leurs observations fin septembre/début octobre.

- **Construction et pose de nichoirs**

Un atelier de construction de nichoirs (modèles pour Mésanges bleue et charbonnière) a été organisé à l'automne 2022 par la MJC de Técoü.

La pose de ces nichoirs a été réalisée lors d'une sortie le 24/02/2023 avec les enfants de l'école communale (CE, une dizaine d'élèves). Une dizaine de nichoirs a ainsi été installée aux alentours du bourg de Técoü. Un nombre équivalent de nichoirs a été confié aux parents d'élèves de la commune qui les ont placés sur leurs terrains.

Animations à destination de la population

- Une **soirée sur les rapaces nocturnes de la commune** a été organisée le 10 mars 2023 dans le cadre de la 15^{ème} Nuit de la Chouette. A cette occasion, un conférence-diaporama a permis aux

personnes présentes (une vingtaine) de découvrir les chouettes et hiboux du Tarn et plus spécifiquement de la commune. Des conseils visant à protéger et accueillir ces espèces ont aussi été présentés. Une sortie nocturne aux alentours du village a terminé la soirée et a permis d'entendre et d'observer la Chevêche d'Athéna et la Chouette hulotte ainsi que les amphibiens.

- Une sortie nature, initialement prévue au printemps 2023 a été décalée à l'automne 2023 en raison de problèmes de disponibilités.
- Une présentation des résultats, prévue au printemps 2024 suite à l'installation des panneaux d'informations.

Supports de communication et de sensibilisation

- **Supports créés pour l'animation avec les scolaires** de l'école communale : mallette pédagogique mise à disposition des enseignants.
- **Flyer et fiches « espèces »** en lien avec l'enquête participative : diffusés dans toutes les boîtes aux lettres de la commune et disponibles en ligne sur le site de la LPO du Tarn.
- **Communication dans le journal municipal :**
 - Articles « Agir pour le maintien et l'amélioration de notre cadre de vie », information « Técou candidate pour obtenir le label TEN » et information « Técou - Lauréate de l'appel à projets « Atlas de la biodiversité communale (ABC) 2021 » (juin 2021)
 - Article « Atlas de la biodiversité communale (ABC), c'est parti ! » (Décembre 2021)
 - Article « Les plantations relatives à l'aménagement des espaces verts de la commune » (Août 2023)
 - Article « L'entretien de la prairie et des abords du lac : broyage différencié et raisonné » (Août 2023)
 - Article « Técou lauréate du trophée La Dépêche « ma commune bouge » dans la catégorie environnement: actions concernant les liaisons douces, l'aménagement du plan d'eau, d'une zone humide, l'entretien raisonné des routes et fossés(Décembre 2023).
- Un **livret de vulgarisation** des résultats de l'ABC a été réalisé par ANT. Ce document de 12 pages présente de façon ludique les principaux enjeux identifiés en termes d'espèces et d'habitats et incite à les préserver. En cours de finalisation ; disponible en septembre 2023.
- **6 panneaux d'information sur la biodiversité locale** ont été conçus par ANT afin de valoriser les connaissances issues des relevés de l'ABC. Ils seront posés par la Commune dans les principaux hameaux d'ici l'automne ainsi qu'à proximité du lac et de la salle multiculturelle. En cours de finalisation ; disponibles en septembre 2023.

II.1.5 Communication

Diffusion d'un **flyer annonçant le lancement de l'ABC**, les relevés de terrain et l'appel à contribuer à l'enquête participative dans toutes les boîtes aux lettres de la commune début mars 2022 (cf. document en annexe) et relayé sur la page Facebook de la Commune le 11/03/2022 (<https://www.facebook.com/photo/?fbid=337935998284563&set=pcb.337937304951099>).

Communication par la Commune dans son bulletin municipal et mis en ligne sur le site de la Commune (<http://www.tecou.fr/environnement>).

Diffusion de l'information auprès des adhérents et sympathisants de la LPO Tarn via ses supports de communication :

- messages électroniques au réseau des observateurs bénévoles avec appel à participation à la

- collecte de données ;
- article dans le LPO Info annuel (en ligne et format papier envoyé à tous les adhérents) ;
- articles dans la newsletter de la LPO Tarn (« *Le courrier de l'hirondelle* » d'avril 2022) diffusée à 1200 destinataires ;
- encart annonçant l'ABC et appelant les naturalistes à participer dans le programme d'activités de la LPO Tarn (2 éditions par an tirées à 1200 exemplaires) ;
- mise en ligne (site LPO du Tarn) de fiches « espèces » présentant les espèces ciblées par l'enquête participative.

A l'issue de l'ABC : réalisation du livret « grand-public » de valorisation des résultats à destination des habitants et pose de 6 panneaux d'information sur la biodiversité communale dans les principaux hameaux.

II.1.6 Tableau récapitulatif des actions réalisées et résultats

Actions réalisées	Date de début de l'action	Date de fin de l'action	Résultats des actions réalisées (Productions, bénéficiaires, diffusion des résultats...)	Apprentissages, défis ou difficultés rencontrés par l'équipe projet et principales mesures prises	Evaluation de l'atteinte des objectifs fixés (entièrement atteint, partiellement atteint, non atteint)	Ce qui est projeté dans la continuité de l'action
Réunion de lancement par la Commission environnement de la commune	07/2021	08/2021	Présentation du projet à la commission.		Atteint	
Sollicitation des sous-traitants (devis) et sélection	07/2021	11/2021	Structures retenues pour la réalisation de l'ABC : - LPO Tarn : inventaires faune, traitement des résultats, rédaction du rapport final - M. Menand - (botaniste indépendant) : relevés flore et habitats. - OPIE MP : relevés entomologiques (bénévoles et stagiaires). - Atelier Nature et Territoire : supports pédagogiques et de communication.		Atteint	
Réunion publique	07/2021	08/2021	Copil de lancement ouvert habitants de la commune (21/02/2022)	Aucun habitant présent à la réunion du	Non atteint	Améliorer la communication pour la réunion

				21/02/22.		de restitution finale de septembre 2023 (et adopter un format moins technique).
Récolte des données disponibles sur la commune	04/2022	09/2022	<p>Bilan des données historiques de la base LPO Tarn / OPIE MP réalisée.</p> <p>Consultation et prise en compte des données issues du SINP Occitanie (08 et 09/2022).</p> <p>Identification des zones peu prospectées avant 2021 ayant permis d'orienter les relevés 2022 et 2023.</p> <p>Prise en compte et analyse des données dans le rapport final et la cartographie.</p>		Atteint	
Définir les protocoles d'inventaires de la faune, de la flore et des habitats	07/2021	02/2022	<p>Echanges fin 2021, notamment lors de la réunion du 22/10/2021 avec la Commune.</p> <p>Préalable à la mise en place des relevés de terrain lancés au printemps 2022.</p> <p>Complété par la mobilisation des naturalistes bénévoles de la LPO Tarn (réunion en février 2022).</p>		Atteint	
Réalisation de l'atlas cartographique de la commune	08/2021	06/2023	<p>Cartographie des enjeux habitats, flore et faune réalisée.</p> <p>Cf. rapport définitif.</p>		Atteint	Cartographie transmise à la commune en vue de sa prise en compte dans les projets d'aménagement
Réalisation des inventaires de terrain (faune et flore) par les experts mandatés en lien avec les associations et les riverains impliqués.	08/2021	04/2023	<p>Inventaires réalisés (surtout en 2022) :</p> <p>2044 données de flore pour 513 espèces recensées.</p> <p>1976 données de faune pour 206 espèces recensées.</p> <p>Cf. résultats dans rapport définitif.</p>	<p>Canicule précoce et prolongée en 2022 perturbant le bon déroulé des relevés « faune ».</p>	Atteint	

Réunion de suivi de l'inventaire	02/2022	07/2023	Animation du réseau des observateurs bénévoles intervenant lors des inventaires (coordination des sorties, échanges d'informations...). Echanges (mails et téléphoniques) avec l'élé référent de l'ABC réalisés selon les besoins.	Pas de réunion mensuelle car finalement trop lourd à organiser et non justifié au regard de la nature et du déroulé des actions.	Partiellement atteint	
Rédaction d'un rapport intermédiaire à l'OFB et de l'ensemble des éléments dont dispose la commune	07/2022	09/2022	Etat d'avancement du projet réalisé.	Bilans des résultats des inventaires étaient encore en cours.	Atteint	
Réunion de présentation aux habitants	09/2022	05/2023	Pas de réunion publique à l'automne 2022. Restitution des résultats aux bénévoles LPO Tarnais en février 2023. Restitution partielle aux habitants lors de la Nuit de la chouette en mars 2023.	Problème de disponibilité et de calendrier des intervenants et de la commune n'ayant pas permis de programmer la réunion en temps voulu (printemps 2024).	Partiellement atteint	
Restitution des premiers résultats dans le journal de la commune et autres outils	09/2022	10/2022	Pas d'article sur ce sujet dans le bulletin municipal de 2022	Manque de temps pour rédiger l'article au regard du planning de parution	Non atteint	Communications dans les bulletins municipaux de fin 2023 et de 2024
Rédaction définitive du rapport complet	04/2023	11/2023	Cf. rapport définitif disponible en septembre 2023		Atteint (retardé)	
Réunion publique de restitution des résultats définitifs	08/2023	09/2023	Décalée à fin septembre 2023 pour raisons de disponibilité et car pas opportun de l'organiser en période estivale	Disponibilité des intervenants et de la population. Effort de communication à prévoir pour mobiliser le plus grand nombre	Prévue en mai 2024	
Restitution des résultats de l'étude dans le journal de la commune et autres outils	07/2023	10/2023	A paraître dans le numéro d'automne du journal municipal + résumé en ligne à mettre sur le site internet de la commune + post Facebook communal	Disponibilité des intervenants et de la population. Effort de communication à prévoir pour mobiliser le plus grand nombre	Prévue en mai 2024	

Transmission des données au SINP	07/2023	09/2023	Non encore terminé à la rédaction du présent rapport (mise au format en cours). Près de 4000 données de faune et de flore seront transmises en septembre 2023.		Prévue en mai 2024	
Transmission du rapport final et de l'ensemble des éléments à l'OFB	07/2023	09/2023	Non encore réalisé à la rédaction du présent rapport (document en cours de finalisation) mais sera fait d'ici fin septembre 2023		Prévue en février 2024	
Réunion du comité pour définir les perspectives	06/2023	09/2023	Réunion finale du Copil en septembre 2023	Date décalée à la rentrée 2023 car pas opportun en période estivale.	Prévue en mai 2024	
Réalisation des outils (panneaux, livret...)	04/2022	09/2023	Réalisation d'une mallette pédagogique avec l'école de la commune en 2022 Panneaux d'information sur la biodiversité des hameaux de la commune et livret de restitution/vulgarisation des résultats de l'ABC : disponibles en septembre 2023		Partiellement atteint	Prévue en février 2024

II.2 Perspectives post-ABC

A l'issue de l'ABC, la Commune de Técou souhaite poursuivre de la dynamique engagée par commune en faveur de l'environnement et de la biodiversité, notamment en mettant en œuvre les actions ci-dessous. Certaines font partie des préconisations de l'ABC, d'autres sont déjà en cours de lancement ou en projet.

- Gestion différenciée des espaces entretenus par la commune (bords de route, prairie du lac, ...), plantations d'essences locales avec Arbres et paysages 81 : site expérimental pour la régénération naturelle des talus. Action en cours.
- Inscription de la commune comme TEN. Action en cours.
- Aménagement écologique de la retenue collinaire de Técou (création de ZH, création de pentes douces, maintien et plantations de ripisylve, sentier pédagogique...). Action réalisée à l'automne 2023.
- Achat de terrains pour la création d'un parc boisé communal. Action à réaliser en 2024-2025
- Pose de nichoirs en faveur de certaines espèces d'oiseaux patrimoniales liées au bâti, en particulier les Chouettes effraie et chevêche. Pose sur des bâtiments municipaux et sollicitation d'habitants intéressés pour accueillir des nichoirs sur leurs bâtiments. Action à réaliser en 2024-2025
- Sensibilisation des écoliers et des habitants (ateliers, animations, sorties, conférences, expositions...). Action à réaliser en 2024-2025
- Inscription de la commune au concours « Capitale Française de la Biodiversité ». Action à réaliser en 2024.
-

II.3 Autoévaluation

EFFICACITE – au regard des résultats proposés pour le financement		
Très satisfaisante	Les résultats visés par le financement ont été entièrement atteints.	
Satisfaisante	Les résultats visés par le financement ont été globalement atteints.	
Insuffisante	Les résultats visés par le financement n'ont été que partiellement atteints	
EFFICIENCE – au regard de l'emploi des fonds		
Très satisfaisante	Les fonds ont été utilisés comme prévu.	
Satisfaisante	L'emploi des fonds s'est légèrement écarté des prévisions (moins de 20 % du montant du financement).	
	Sous-dépense	Dépense excédentaire
Insuffisante	L'emploi des fonds s'est fortement écarté des prévisions (plus de de 20 % du montant du financement).	
	Sous-dépense	Dépense excédentaire
PERTINENCE – au regard de la valeur ajoutée		
Très satisfaisante	La plupart des activités ont apporté une valeur ajoutée importante au projet.	
Satisfaisante	Les activités ont complété d'autres efforts et apporté une certaine valeur ajoutée.	

	Insuffisante	Les résultats attendus auraient pu être, ou ont été, atteints par des moyens autres que ceux initialement prévus.
JUSTIFICATION		
<p>L'accès à certains secteurs (plans d'eau privés) n'a pas toujours été possible. Surcoût sur la partie pédagogique sur laquelle une attention particulière a été portée afin de porter à connaissance du grand public quelques éléments du diagnostic (dépenses prévues = 38 000 € HT/ dépenses réelles = 40 676 € HT)</p>		

III. Livrables produits

Livable	Nature du livrable (plaquette, tableau, rapport...)	Accès à la ressource (lien, nom du fichier transmis...)	Modalités de diffusion (interne, externe...)	Public(s) cible(s) (services de la collectivités, élus, OFB, grand public, scolaires...)
Rapport final ABC	Rapport final	En cours de finalisation (décembre 2023).	Interne (commune, OFB) et externe (site web ABC de l'OFB et de la commune)	services de la collectivité, élus, OFB, habitants
Communication dans journal municipal	Articles et page web	http://www.tecou.fr/bulletin-municipal http://www.tecou.fr/environnement	Externe (site web)	Habitants de la commune
Fiches « espèces »	Fiches numériques pdf	https://tarn.lpo.fr/?page_id=5859	Externe (sites web)	Habitants de la commune
Malette pédagogique	Cf. ANT	Cf. ANT	Interne (école)	Ecole communale
Livret pédagogique	Livret 12 pages couleurs	En cours de finalisation (février 2024)	Externe	Habitants de la commune
Panneaux d'information sur la biodiversité communale	6 panneaux d'information sur la biodiversité communale, implantés sur les principaux hameaux du territoire	En cours de finalisation	Externe	Habitants de la commune

IV. Annexes

Annexe 1 – Liste des espèces de Flore recensées sur la commune de Técou : cf. fichier joint.

Annexe 2 - Liste des espèces de Reptiles et d'Amphibiens recensées sur la commune de Técou.

Nom vernaculaire	Nom scientifique	Protection nationale	Directive Oiseaux	Déterminant ZNIEFF	LR France	LR MP	Enjeux
Coronelle girondine	<i>Coronella girondica</i>	Article 3		x	LC	NT	Moyen
Couleuvre helvétique	<i>Natrix helvetica</i>	Article 2			LC	LC	
Couleuvre verte et jaune	<i>Hierophis viridiflavus</i>	Article 2	Annexe IV		LC	LC	Moyen
Couleuvre vipérine	<i>Natrix maura</i>	Article 2			NT	LC	Moyen
Lézard à deux raies	<i>Lacerta bilineata</i>	Article 2	Annexe IV		LC	NT	Moyen
Lézard des murailles	<i>Podarcis muralis</i>	Article 2	Annexe IV		LC	LC	Moyen
Orvet fragile	<i>Anguis fragilis</i>	Article 2		x	LC	NT	Moyen

Nom vernaculaire	Nom scientifique	Protection nationale	Directive Oiseaux	Déterminant ZNIEFF	LR France	LR MP	Enjeux
Crapaud épineux	<i>Bufo spinosus</i>	Article 3			LC	LC	
Grenouille agile	<i>Rana dalmatina</i>	Article 2	Annexe IV		LC	LC	Moyen
Grenouille rieuse	<i>Pelophylax ridibundus</i>	Article 3			LC	Na	
Pélodyte ponctué	<i>Pelodytes punctatus</i>	Article 2			LC	LC	
Rainette méridionale	<i>Hyla meridionalis</i>	Article 2	Annexe IV		LC	LC	Moyen
Salamandre tachetée	<i>Salamandra salamandra</i>	Article 3			LC	LC	
Triton marbré	<i>Triturus marmoratus</i>	Article 2	Annexe IV	x	NT	VU	Fort
Triton palmé	<i>Lissotriton helveticus</i>	Article 3			LC	LC	

Annexe 3 - Liste des espèces d'Oiseaux recensées sur la commune de Técou.

Nom vernaculaire	Nom scientifique	Protection nationale	Directive Oiseaux	Déterminent ZNIEFF	LR France	LR MP	Statut nidfificatif	Enjeux	Cortège
Accenteur mouchet	<i>Prunella modularis</i>	Article 3			LC	LC	Migration		
Aigle botté	<i>Aquila pennata</i>	Article 3	Annexe 1	x	NT	VU	Migration		
Aigrette garzette	<i>Egretta garzetta</i>	Article 3	Annexe 1	x	LC	NT	Nourrissage		
Alouette des champs	<i>Alauda arvensis</i>				NT	LC	probable	Modéré	Agricole
Alouette lulu	<i>Lullula arborea</i>	Article 3	Annexe 1		LC	LC	certain	Modéré	Agricole
Autour des palombes	<i>Accipiter gentilis</i>	Article 3			LC	NT	certain	Modéré	Forestier
Balbusard pêcheur	<i>Pandion haliaetus</i>	Article 3	Annexe 1	x	VU		Migration		
Bécasse des bois	<i>Scolopax rusticola</i>				LC	NT	Hivernage		
Bécassine des marais	<i>Gallinago gallinago</i>			x	CR		Hivernage		
Bergeronnette des ruisseaux	<i>Motacilla cinerea</i>	Article 3			LC	LC			
Bergeronnette grise	<i>Motacilla alba</i>	Article 3			LC	LC	possible		Généraliste
Bergeronnette printanière	<i>Motacilla flava</i>	Article 3			LC	NT	possible	Modéré	Agricole
Bihoreau gris	<i>Nycticorax nycticorax</i>	Article 3	Annexe 1	x	NT	CR	Nourrissage		
Bondrée apivore	<i>Pernis apivorus</i>	Article 3	Annexe 1		LC	LC	possible	Modéré	Forestier
Bruant des roseaux	<i>Emberiza schoeniclus</i>	Article 3			EN		Hivernage		
Bruant fou	<i>Emberiza cia</i>	Article 3			LC	NT	Hivernage		
Bruant jaune	<i>Emberiza citrinella</i>	Article 3			VU	NT	Hivernage		
Bruant ortolan	<i>Emberiza hortulana</i>	Article 3	Annexe 1	x	EN	EN	Migration		
Bruant proyer	<i>Emberiza calandra</i>	Article 3			LC	NT	probable	Modéré	Agricole
Bruant zizi	<i>Emberiza cirlus</i>	Article 3			LC	LC	probable		Agricole
Busard cendré	<i>Circus pygargus</i>	Article 3	Annexe 1	x	NT	CR	certain	Fort	Agricole
Busard des roseaux	<i>Circus aeruginosus</i>	Article 3	Annexe 1		NT		Nourrissage		
Busard Saint-Martin	<i>Circus cyaneus</i>	Article 3	Annexe 1	x	LC	EN	probable	Fort	Agricole
Buse variable	<i>Buteo buteo</i>	Article 3			LC	LC	certain		Agricole
Caillie des blés	<i>Coturnix coturnix</i>				LC	LC	possible		Agricole
Canard à collier noir									
Canard chipeau	<i>Anas strepera</i>				LC	CR	Hivernage		
Canard colvert	<i>Anas platyrhynchos</i>				LC	LC	probable		Humide
Canard souchet	<i>Anas clypeata</i>				LC		Hivernage		
Chardonneret élégant	<i>Carduelis carduelis</i>	Article 3			VU	LC	probable	Modéré	Généraliste
Chevalier aboyeur	<i>Tringa nebularia</i>						Migration		
Chevalier culblanc	<i>Tringa ochropus</i>	Article 3			LC		Hivernage		
Chevalier guignette	<i>Actitis hypoleucos</i>	Article 3		x	NT	EN	Migration		
Chevêche d'Athéna	<i>Athene noctua</i>	Article 3			LC	VU	probable	Fort	Agricole
Choucas des tours	<i>Corvus monedula</i>	Article 3			LC	LC	possible		Bâti
Chouette hulotte	<i>Strix aluco</i>	Article 3			LC	LC	probable		Généraliste
Cigogne blanche	<i>Ciconia ciconia</i>	Article 3	Annexe 1	x	LC	EN	Migration		
Cigogne noire	<i>Ciconia nigra</i>	Article 3	Annexe 1	x	EN		Migration		
Circaète Jean-le-Blanc	<i>Circaetus gallicus</i>	Article 3	Annexe 1	x	LC	VU	possible		Forestier
Cisticole des joncs	<i>Cisticola juncidis</i>	Article 3			VU	VU	probable	Fort	Agricole
Corbeau freux	<i>Corvus frugilegus</i>				LC	VU	Occasionnel		
Cornelle noire	<i>Corvus corone</i>				LC	LC	certain		Généraliste
Coucou geai	<i>Clamator glandarius</i>	Article 3		x	LC		Occasionnel		
Coucou gris	<i>Cuculus canorus</i>	Article 3			LC	LC	possible		Forestier
Courlis cendré	<i>Numenius arquata</i>			x	VU	CR	Migration		
Effraie des clochers	<i>Tyto alba</i>	Article 3			LC	VU	certain	Fort	Bâti
Élanion blanc	<i>Elanus caeruleus</i>	Article 3	Annexe 1	x	VU	VU	certain	Fort	Agricole
Engoulevent d'Europe	<i>Caprimulgus europaeus</i>	Article 3	Annexe 1		LC	LC	probable	Modéré	Forestier
Épervier d'Europe	<i>Accipiter nisus</i>	Articles 3 + 6			LC	LC	possible		Généraliste
Étourneau sansonnet	<i>Stumus vulgaris</i>				LC	LC	certain		Généraliste
Faisan de Colchide	<i>Phasianus colchicus</i>				LC	LC	possible		Agricole
Faucon crécerelle	<i>Falco tinnunculus</i>	Article 3			NT	LC	certain	Modéré	Agricole
Faucon émerillon	<i>Falco columbarius</i>	Article 3	Annexe 1				Hivernage		
Faucon hobereau	<i>Falco subbuteo</i>	Article 3			LC	NT	probable	Modéré	Agricole
Faucon pèlerin	<i>Falco peregrinus</i>	Article 3	Annexe 1	x	LC	VU	Nourrissage		
Fauvette à tête noire	<i>Sylvia atricapilla</i>	Article 3			LC	LC	probable		Généraliste
Fauvette des jardins	<i>Sylvia borin</i>	Article 3			NT	VU	possible	Moyen	Agricole
Fauvette grisette	<i>Sylvia communis</i>	Article 3			LC	NT	probable	Modéré	Agricole
Fauvette mélanocéphale	<i>Sylvia melanocephala</i>	Article 3		x	NT	VU	Occasionnel		
Foulque macroule	<i>Fulica atra</i>				LC	VU	possible	Modéré	Humide
Gallinule poule-d'eau	<i>Gallinula chloropus</i>				LC	LC	certain		Humide
Geai des chênes	<i>Garrulus glandarius</i>				LC	LC	probable		Forestier
Gobemouche noir	<i>Ficedula hypoleuca</i>	Article 3			VU	CR	Migration		
Goéland leucophée	<i>Larus michahellis</i>	Article 3			LC	LC	Nourrissage		
Grand Corbeau	<i>Corvus corax</i>	Article 3			LC	LC	erratisme		
Grand Cormoran	<i>Phalacrocorax carbo</i>	Article 3			LC		Hivernage		
Grand-duc d'Europe	<i>Bubo bubo</i>	Article 3	Annexe 1	x	LC	NT	possible		Rupestre
Grande Aigrette	<i>Casmerodius albus</i>	Article 3	Annexe 1	x	NT	LC	Hivernage		
Grèbe castagneux	<i>Tachybaptus ruficollis</i>	Article 3		x	LC	LC	possible		Humide
Grèbe huppé	<i>Podiceps cristatus</i>	Article 3			LC	NT	probable	Modéré	Humide
Grimpereau des jardins	<i>Certhia brachydactyla</i>	Article 3			LC	LC	probable		Forestier
Grive draine	<i>Turdus viscivorus</i>				LC	LC	possible		Forestier
Grive litore	<i>Turdus pilaris</i>				LC	CR	Hivernage		
Grive mauvis	<i>Turdus iliacus</i>						Hivernage		
Grive musicienne	<i>Turdus philomelos</i>				LC	LC	probable		Généraliste
Grosbec casse-noyaux	<i>Coccothraustes coccothraustes</i>	Article 3			LC	LC			
Grue cendrée	<i>Grus grus</i>	Article 3	Annexe 1	x	CR		Migration		
Héron cendré	<i>Ardea cinerea</i>	Article 3		x	LC	LC	Nourrissage		
Héron garde-boeufs	<i>Bubulcus ibis</i>	Article 3		x	LC	LC	Nourrissage		
Héron pourpré	<i>Ardea purpurea</i>	Article 3	Annexe 1	x	LC	CR	Migration		
Hibou des marais	<i>Asio flammeus</i>	Article 3	Annexe 1	x		VU	Occasionnel		
Hibou moyen-duc	<i>Asio otus</i>	Article 3			LC	LC			
Hirondelle de fenêtre	<i>Delichon urbicum</i>	Article 3			NT	VU	certain	Fort	Bâti
Hirondelle rustique	<i>Hirundo rustica</i>	Article 3			NT	EN	certain	Fort	Bâti
Huppe fasciée	<i>Upupa epops</i>	Article 3			LC	LC	certain		Agricole

Nom vernaculaire	Nom scientifique	Protection nationale	Directive Oiseaux	Déterminant ZNIEFF	LR Franc	LR MP	Statut nomenclature	Enjeux	Cortège
Hypolaïs polyglotte	<i>Hippolais polyglotta</i>	Article 3			LC	LC	probable		Agricole
Ibis falcinelle	<i>Plegadis falcinellus</i>	Article 3	Annexe 1		NT		Occasionnel		
Linotte mélodieuse	<i>Carduelis cannabina</i>	Article 3			VU	VU	probable	Fort	Agricole
Locustelle tachetée	<i>Locustella naevia</i>	Article 3			NT		Migration		
Loriot d'Europe	<i>Oriolus oriolus</i>	Article 3			LC	LC	probable		Forestier
Martinet noir	<i>Apus apus</i>	Article 3		x	NT	LC	possible		Bâti
Martin-pêcheur d'Europe	<i>Alcedo atthis</i>	Article 3	Annexe 1		VU	LC	possible	Modéré	Humide
Merle noir	<i>Turdus merula</i>				LC	LC	certain		Généraliste
Mésange à longue queue	<i>Aegithalos caudatus</i>	Article 3			LC	LC	certain		Forestier
Mésange bleue	<i>Cyanistes caeruleus</i>	Article 3			LC	LC	probable		Généraliste
Mésange charbonnière	<i>Parus major</i>	Article 3			LC	LC	certain		Généraliste
Milan noir	<i>Milvus migrans</i>	Article 3	Annexe 1		LC	LC	certain	Modéré	Agricole
Milan royal	<i>Milvus milvus</i>	Article 3	Annexe 1	x	VU	EN	Hivernage		
Moineau domestique	<i>Passer domesticus</i>	Article 3			LC	LC	certain		Bâti
Mouette rieuse	<i>Chroicocephalus ridibundus</i>	Article 3		x	NT	VU	Nourrissage		
Nette rousse	<i>Netta rufina</i>				LC		Migration		
Oedicnème criard	<i>Burhinus oedicnemus</i>	Article 3	Annexe 1	x	LC	VU	certain	Fort	Agricole
Perdrix grise	<i>Perdix perdix</i>				LC	LC			
Perdrix rouge	<i>Alectoris rufa</i>				LC	LC	certain		Agricole
Petit-duc scops	<i>Otus scops</i>	Article 3			LC	NT	possible		Agricole
Pic épeiche	<i>Dendrocopos major</i>	Article 3			LC	LC	certain		Généraliste
Pic épeichette	<i>Dendrocopos minor</i>	Article 3			VU	LC	possible	Modéré	Forestier
Pic mar	<i>Dendrocopos medius</i>	Article 3	Annexe 1	x	LC	LC	probable	Modéré	Forestier
Pic noir	<i>Dryocopus martius</i>	Article 3	Annexe 1		LC	LC	possible	Modéré	Forestier
Pic vert	<i>Picus viridis</i>	Article 3			LC	LC	probable		Généraliste
Pie bavarde	<i>Pica pica</i>				LC	LC	certain		Généraliste
Pie-grièche à tête rousse	<i>Lanius senator</i>	Article 3		x	VU	EN	erratismes		
Pie-grièche écorcheur	<i>Lanius collurio</i>	Article 3	Annexe 1		NT	LC	probable	Fort	Agricole
Pigeon biset domestique	<i>Columba livia f. domestica</i>				DD		possible		Bâti
Pigeon colombin	<i>Columba oenas</i>			x	LC	VU	possible	Modéré	Forestier
Pigeon ramier	<i>Columba palumbus</i>				LC	LC	probable		Forestier
Pinson des arbres	<i>Fringilla coelebs</i>	Article 3			LC	LC	probable		Généraliste
Pinson du Nord	<i>Fringilla montifringilla</i>	Article 3					Hivernage		
Pipit des arbres	<i>Anthus trivialis</i>	Article 3			LC	LC	Migration		
Pipit farlouse	<i>Anthus pratensis</i>	Article 3		x	VU	VU	Hivernage		
Pipit rousseline	<i>Anthus campestris</i>	Article 3	Annexe 1	x	LC	VU	probable	Fort	Agricole
Pouillot de Bonelli	<i>Phylloscopus bonelli</i>	Article 3			LC	LC	probable		Forestier
Pouillot fitis	<i>Phylloscopus trochilus</i>	Article 3			NT		Migration		
Pouillot véloce	<i>Phylloscopus collybita</i>	Article 3			LC	LC	probable		Forestier
Roitelet à triple bandeau	<i>Regulus ignicapilla</i>	Article 3			LC	LC	probable		Forestier
Rollier d'Europe	<i>Coracias garrulus</i>	Article 3	Annexe 1		NT		Occasionnel		
Rosignol philomèle	<i>Luscinia megarhynchos</i>	Article 3			LC	LC	probable		Généraliste
Rougegorge familier	<i>Erithacus rubecula</i>	Article 3			LC	LC	probable		Généraliste
Rougequeue à front blanc	<i>Phoenicurus phoenicurus</i>	Article 3			LC	LC	Migration		
Rougequeue noir	<i>Phoenicurus ochruros</i>	Article 3			LC	LC	certain		Bâti
Sarcelle d'hiver	<i>Anas crecca</i>				VU		Hivernage		
Serin cini	<i>Serinus serinus</i>	Article 3			VU	LC	probable	Modéré	Généraliste
Sittelle torchepot	<i>Sitta europaea</i>	Article 3			LC	LC	probable		Forestier
Tadome de Belon	<i>Tadorna tadoma</i>	Article 3		x	LC	CR	Occasionnel		
Tarier des prés	<i>Saxicola rubetra</i>	Article 3			VU	EN	Migration		
Tarier pâtre	<i>Saxicola rubicola</i>	Article 3			NT	LC	probable	Modéré	Agricole
Tarin des aulnes	<i>Carduelis spinus</i>	Article 3		x	LC	NT	Hivernage		
Torcol fourmilier	<i>Jynx torquilla</i>	Article 3			LC	VU	probable	Fort	Agricole
Tourterelle des bois	<i>Streptopelia turtur</i>				VU	LC	probable	Modéré	Agricole
Tourterelle turque	<i>Streptopelia decaocto</i>				LC	LC	certain		Bâti
Traquet motteux	<i>Oenanthe oenanthe</i>	Article 3			NT	NT	Hivernage		
Troglodyte mignon	<i>Troglodytes troglodytes</i>	Article 3			LC	LC	probable		Généraliste
Vanneau huppé	<i>Vanellus vanellus</i>			x	NT	CR	Hivernage		
Verdier d'Europe	<i>Carduelis chloris</i>	Article 3			VU	LC	probable	Modéré	Généraliste

Annexe 4 - Liste des espèces d'Odonates (libellules et demoiselles) recensées sur la commune de Técou.

Nom vernaculaire	Nom scientifique	Protection nationale	Directive Oiseaux	Déterminant ZNIEFF	LR France	LR MP	Enjeux
Aeshne affine	<i>Aeshna affinis</i>			x	LC	LC	
Agrion de Mercure	<i>Coenagrion mercuriale</i>	Article 3	Annexe II	x	LC	LC	Fort
Agrion jouvencelle	<i>Coenagrion puella</i>				LC	LC	
Agrion mignon	<i>Coenagrion scitulum</i>			x	LC	LC	
Anax empereur	<i>Anax imperator</i>				LC	LC	
Anax napolitain	<i>Anax parthenope</i>			x	LC	LC	
Brunette hivernale	<i>Sympecma fusca</i>				LC	LC	
Caloptéryx hémorroïdal	<i>Calopteryx haemorrhoidalis</i>			x	LC	LC	
Caloptéryx occitan	<i>Calopteryx xanthostoma</i>				LC	LC	
Caloptéryx vierge	<i>Calopteryx virgo</i>				LC	LC	
Cériagrion délicat	<i>Ceriagrion tenellum</i>				LC	LC	
Cordulégastre annelé	<i>Cordulegaster boltonii</i>				LC	LC	
Cordulie bronzée	<i>Cordulia aenea</i>				LC	LC	
Crocothémis écarlate	<i>Crocothemis erythraea</i>				LC	LC	
Gomphe gentil	<i>Gomphus pulchellus</i>				LC	LC	
Ischnure élégante	<i>Ischnura elegans</i>				LC	LC	
Leste barbare	<i>Lestes barbarus</i>			x	LC	NT	Moyen
Leste verdoyant	<i>Lestes virens</i>			x	LC	NT	Moyen
Leste vert	<i>Chalcolestes viridis</i>				LC	LC	
Libellule à quatre taches	<i>Libellula quadrimaculata</i>				LC	LC	
Libellule déprimée	<i>Libellula depressa</i>				LC	LC	
Libellule fauve	<i>Libellula fulva</i>			x	LC	LC	
Naiade au corps vert	<i>Erythromma viridulum</i>				LC	LC	
Naiade aux yeux bleus	<i>Erythromma lindenii</i>				LC	LC	
Nymphe au corps de feu	<i>Pyrrhosoma nymphula</i>				LC	LC	
Orthétrum à stylets blancs	<i>Orthetrum albistylum</i>				LC	LC	
Orthétrum bleuissant	<i>Orthetrum coerulescens</i>				LC	LC	
Orthétrum réticulé	<i>Orthetrum cancellatum</i>				LC	LC	
Oxycordulie à corps fin	<i>Oxygastra curtisii</i>	Article 2	Annexe II et IV	x	LC	LC	Fort
Pennipatte blanchâtre	<i>Platycnemis latipes</i>				LC	LC	
Pennipatte bleuâtre	<i>Platycnemis pennipes</i>				LC	LC	
Pennipatte orangé	<i>Platycnemis acutipennis</i>				LC	LC	
Portecoupe holarctique	<i>Enallagma cyathigerum</i>				LC	LC	
Sympétrum à nervures rouges	<i>Sympetrum fonscolombii</i>				LC	LC	
Sympétrum méridional	<i>Sympetrum meridionale</i>			x	LC	LC	
Sympétrum sanguin	<i>Sympetrum sanguineum</i>				LC	LC	
Sympétrum strié	<i>Sympetrum striolatum</i>				LC	LC	
Trithémis pourpré	<i>Trithemis annulata</i>				LC	LC	

Annexe 5 - Liste des espèces d'Orthoptères (sauterelles, criquets et grillons) recensées sur la commune de Técou.

Nom vernaculaire	Nom scientifique	Protection nationale	Directive Oiseaux	Déterminant ZNIEFF	LR France	LR MP	Enjeux
Caloptène italien	<i>Calliptamus italicus</i>					LC	
Conocéphale bigarré	<i>Conocephalus fuscus</i>					LC	
Conocéphale gracieux	<i>Ruspolia nitidula</i>					LC	
Criquet blafard	<i>Euchorthippus elegantulus</i>					LC	
Criquet cendré	<i>Locusta cinerascens</i>						
Criquet de Barbarie	<i>Calliptamus barbarus</i>					LC	
Criquet des pâtures	<i>Pseudochorthippus parallelus</i>					LC	
Criquet des pins	<i>Chorthippus vagans</i>					LC	
Criquet duettiste	<i>Chorthippus brunneus</i>					LC	
Criquet noir-ébène	<i>Omocestus rufipes</i>					LC	
Criquet pansu	<i>Pezotettix giomae</i>					LC	
Decticelle bariolée	<i>Roeseliana roeselii</i>					LC	
Decticelle carroyée	<i>Tessellana tessellata</i>					LC	
Decticelle chagrinée	<i>Platycleis albopunctata</i>					LC	
Decticelle frêle	<i>Yersinella raymondii</i>					LC	
Dectique à front blanc	<i>Decticus albifrons</i>					LC	
Ephippigère carénée	<i>Uromenus rugosicollis</i>					LC	
Grande Sauterelle verte	<i>Tettigonia viridissima</i>					LC	
Grillon champêtre	<i>Gryllus campestris</i>					LC	
Grillon des bois	<i>Nemobius sylvestris</i>					LC	
Leptophye ponctuée	<i>Leptophyes punctatissima</i>					LC	
Méconème fragile	<i>Meconema meridionale</i>					LC	
Méconème tambourinaire	<i>Meconema thalassinum</i>					LC	
Oedipode turquoise	<i>Oedipoda caerulescens</i>					LC	
Phanérotère liliacé	<i>Tylopsis lilifolia</i>					LC	

Annexe 6 - Liste des espèces de Rhopalocères (papillons diurnes) recensées sur la commune de Técou.

Nom vernaculaire	Nom scientifique	Protection nationale	Directive Oiseaux	Déterminant ZNIEFF	LR France	LR MP	Enjeux
Amaryllis	<i>Pyronia tithonus</i>				LC	LC	
Argus bleu céleste	<i>Lysandra bellargus</i>				LC	LC	
Argus frêle	<i>Cupido minimus</i>				LC	LC	
Argus vert	<i>Callophrys rubi</i>				LC	LC	
Aurore	<i>Anthocharis cardamines</i>				LC	LC	
Azuré commun	<i>Polyommatus icarus</i>				LC	LC	
Belle Dame	<i>Vanessa cardui</i>				LC	LC	
Citron	<i>Gonepteryx rhamni</i>				LC	LC	
Collier de corail	<i>Aricia agestis</i>				LC	LC	
Comma	<i>Hesperia comma</i>				LC	LC	
Cuivré commun	<i>Lycaena phlaeas</i>				LC	LC	
Cuivré fuligineux	<i>Lycaena tityrus</i>				LC	LC	
Damier de la succise	<i>Euphydryas aurinia</i>	Article 3	Annexe II	x	LC	NT	Fort
Demi-deuil	<i>Melanargia galathea</i>				LC	LC	
Flambé	<i>Iphiclides podalirius</i>				LC	LC	
Fluoré	<i>Colias alfacariensis</i>				LC	LC	
Grande Tortue	<i>Nymphalis polychloros</i>				LC	LC	
Hespérie faux-tacheté	<i>Pyrgus malvoides</i>				LC	LC	
Machaon	<i>Papilio machaon</i>				LC	LC	
Mégère	<i>Lasiommata megera</i>				LC	LC	
Mélitée des centaurées	<i>Melitaea phoebe</i>				LC	LC	
Mélitée des mélampyres	<i>Melitaea athalia</i>				LC	DD	
Mélitée des scabieuses	<i>Melitaea parthenoides</i>				LC	LC	
Mélitée du plantain	<i>Melitaea cinxia</i>				LC	LC	
Mélitée orangée	<i>Melitaea didyma</i>				LC	LC	
Myrtil	<i>Maniola jurtina</i>				LC	LC	
Paon du jour	<i>Aglais io</i>				LC	LC	
Petit Nacré	<i>Issoria lathonia</i>				LC	LC	
Petit Sylvain	<i>Limenitis camilla</i>				LC	LC	
Petite Violette	<i>Boloria dia</i>				LC	LC	
Piéride de la moutarde	<i>Leptidea sinapis</i>				LC	LC	
Piéride de la rave	<i>Pieris rapae</i>				LC	LC	
Piéride de l'ibéride	<i>Pieris manni</i>			x	LC	DD	
Piéride du chou	<i>Pieris brassicae</i>				LC	LC	
Piéride du navet	<i>Pieris napi</i>				LC	LC	
Point-de-Hongrie	<i>Erynnis tages</i>				LC	LC	
Procris	<i>Coenonympha pamphilus</i>				LC	LC	
Robert-le-diable	<i>Polygonia c-album</i>				LC	LC	
Silène	<i>Brintesia circe</i>				LC	LC	
Souci	<i>Colias crocea</i>				LC	LC	
Sylvain azuré	<i>Limenitis reducta</i>				LC	LC	
Sylvaine	<i>Ochlodes sylvanus</i>				LC	LC	
Tabac d'Espagne	<i>Argynnis paphia</i>				LC	LC	
Thècle du chêne	<i>Quercusia quercus</i>			x	LC	LC	
Thècle du prunier	<i>Satyrium pruni</i>			x	LC	DD	
Tircis	<i>Pararge aegeria</i>				LC	LC	
Vulcain	<i>Vanessa atalanta</i>				LC	LC	

Annexe 7 – Présentation des outils pédagogiques développés lors de l'ABC (Malette, Panneaux et Livrets en cours de finalisation)



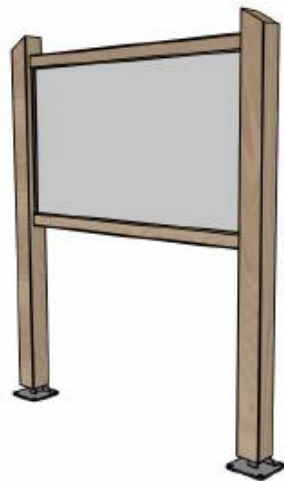
Atlas de la biodiversité communale de Técou
Date 30/10/2023

Rapport final

Supports pédagogiques et de communication ABC DE TÉCOU



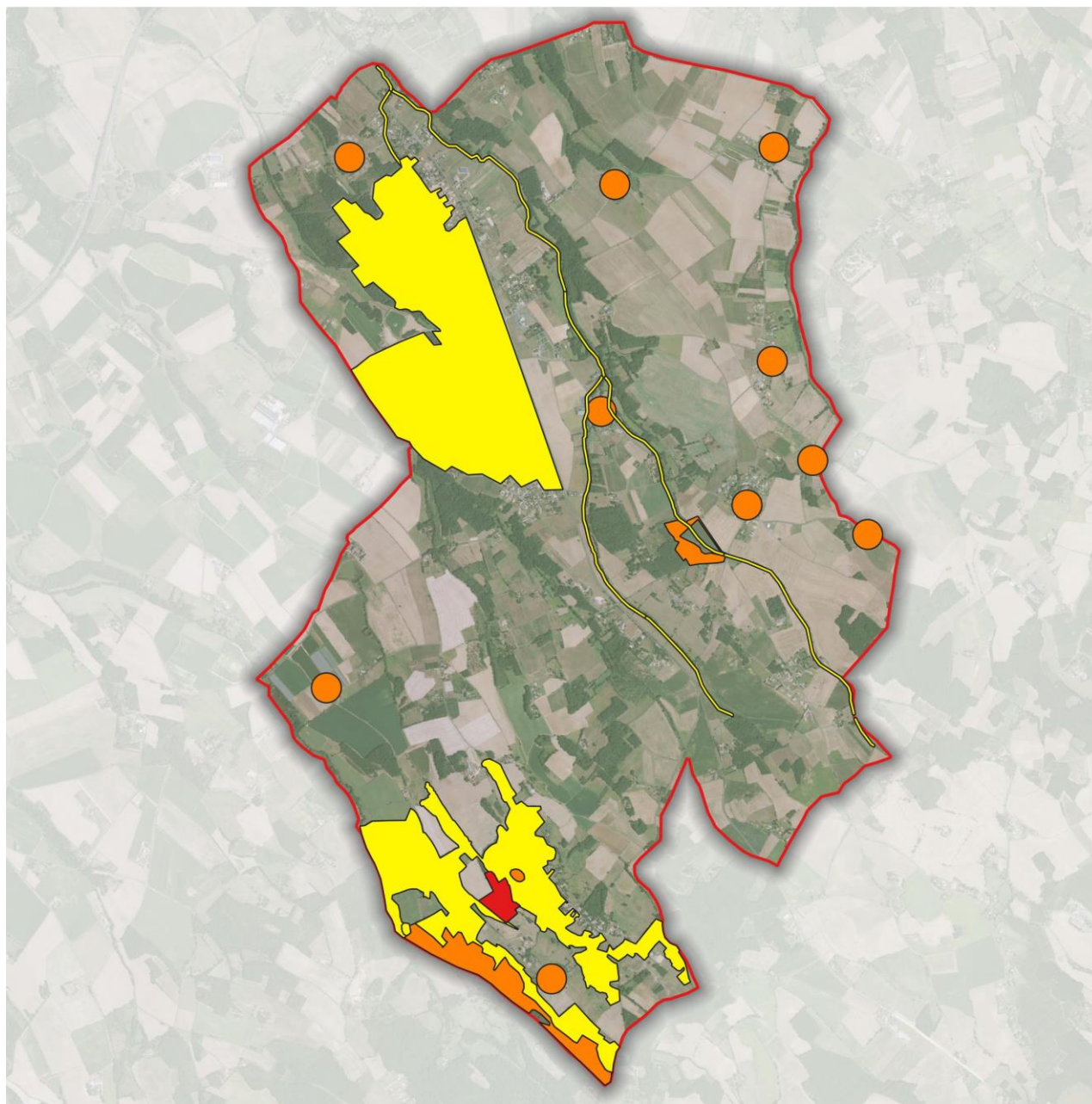
6 grands panneaux pédagogiques
par hameau de la commune
pour présenter leurs intérêts écologiques



+ 1 livret pédagogique de
présentation des résultats
de l'ABC



Cartographie des enjeux faune à Técou



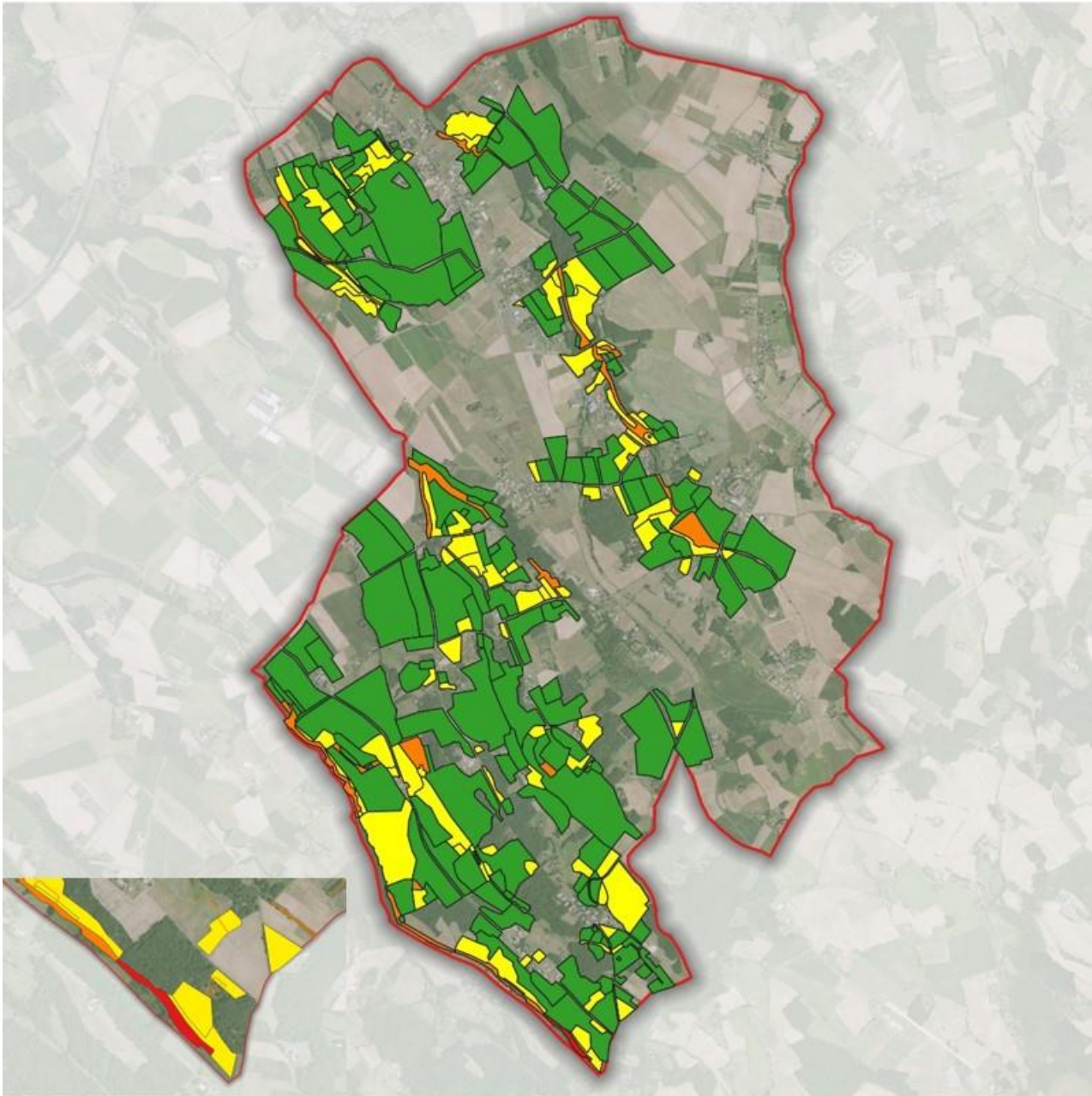
-  Técou
- Enjeux faune**
-  Moyen
-  Fort
-  Très fort

0 500 1 000 m



Fond cartographique : Bing Aerial
Source données : Faune-Occitanie
Limite administrative : OpenStreetMap
Réalisation : Grégoire FAUVEL (LPO Occitanie)
28/06/2023

Cartographie des habitats à Técou



0 500 1 000 m



Fond cartographique : Bing Aerial
Source données : Mathieu MENAND
Limite administrative : OpenStreetMap
Réalisation : Grégoire FAUVEL (LPO Occitanie)
28/06/2023

