

# Atlas de la Biodiversité Communale

*Saint-Rémy-du-Val*



Financé par



Financé par  
Fondus européens  
Normandie(ERDF)



# Sommaire

- 3 **La démarche des ABC, qu'est-ce que c'est ?**
- 4 **L'ABC de Saint-Rémy-du-Val en quelques chiffres**
- 5 **L'ABC Perseigne en quelques mots**
- 6 **Mobilisation citoyenne : animations et projets menés durant l'ABC**
- 8 **La sociologie au service de la biodiversité**
- 10 **Le portrait nature de la commune :**
  - Les connaissances avant/après l'ABC
  - Les groupes de faune et flore étudiés
  - Les grands types d'habitats
  - La carte de synthèse
- 20 **Et maintenant ? Une proposition de plan d'action**



## La démarche des ABC : qu'est-ce que c'est ?



Lancé en 2010 par le Ministère de la Transition Écologique, les ABC sont structurés autour de trois piliers. D'une part, ils améliorent les connaissances sur la biodiversité de chacune des communes concernées. Ils le font, tant du point de vue naturaliste via des inventaires d'espèces animales et végétales, que du point de vue humain via le recueil et l'analyse des perceptions et des usages des habitants par rapport à leur environnement (activités, attachement à certains lieux, etc.). D'autre part, ils proposent une programmation d'animations (ateliers, sorties nature, conférences, formations...) pour le grand public, les scolaires, les familles, les professionnels, les élus, etc. Enfin, ils constituent pour chaque commune un outil de travail (cartes, analyses) et une aide à la décision ; par exemple dans le cadre des documents d'urbanisme.

Un ABC est par nature au service du territoire et de la biodiversité qu'il abrite.

Porté par le Parc naturel régional Normandie-Maine depuis 2021, l'ABC Perseigne est subventionné à 80 % par l'Office Français de la Biodiversité (OFB) dans le cadre du plan de relance et 20 % par le Parc Normandie-Maine. Ce projet, ainsi que son voisin l'ABC Vallée de la Haute Sarthe (également coordonné par le Parc) porte désormais à 837 le nombre d'ABC (plus de 3000 communes) sur le territoire français.

### Les communes de l'ABC Perseigne





# L'ABC de Saint-Rémy-du-Val en quelques chiffres<sup>1</sup>

Dans une démarche de partage des connaissances naturalistes, le Parc naturel régional Normandie-Maine a développé dans le cadre de l'observatoire du territoire, deux portails thématiques : un pour recenser la biodiversité (Biodiv' Normandie-Maine) et un pour le suivi de l'évolution du bocage. Ces outils, disponibles en ligne, sont accessibles à tous. Ils permettent, pour le premier de découvrir les espèces de la faune, de la flore et de la fonge (champignons) observées sur le territoire du Parc ces dernières années. Le second montre l'évolution du bocage en s'appuyant sur un inventaire des haies de 1945, 2000, 2010 et 2020. Il s'agit d'états des connaissances et non d'inventaires exhaustifs.



▲ **Portail en ligne : Biodiv'Normandie-Maine**  
<https://biodiversite.parc-naturel-normandie-maine.fr>

Autre portail en ligne :  
**l'Observatoire de l'évolution du bocage**  
<https://observatoire.parc-naturel-normandie-maine.fr/cartes/evolution-bocage>

<b>12</b>	<b>grands types de milieux naturels</b>
<b>72</b>	<b>espèces protégées</b> au niveau national
<b>5</b>	<b>espèces protégées</b> au niveau régional ou départemental
<b>88</b>	<b>espèces menacées</b> <sup>2</sup>
<b>273</b>	<b>taxons</b> <sup>3</sup> nouvellement inventoriés
<b>611</b>	<b>taxons</b> <sup>3</sup> recensés dont 608 espèces et 3 sous-espèces
<b>1 668</b>	<b>observations naturalistes</b> réalisées (dont 12 contributions de Valois)

<b>SUR L'ENSEMBLE DES 7 COMMUNES</b>	
<b>20</b>	<b>avis de recherche</b>
<b>14</b>	<b>familles participantes aux Défi-familles</b> (10 interventions au total)
<b>89</b>	<b>répondants au questionnaire sociologique</b>
<b>5</b>	<b>événements pop-up et 2 ateliers participatifs</b> (étude sociologique)
<b>45</b>	<b>animations/interventions</b> (minimum 4 sur chaque communes)
<b>703</b>	<b>participants</b>
<b>184</b>	<b>scolaires accompagnés</b> (3 à 5 interventions par classe)
<b>2</b>	<b>ans de lettres d'actualités mensuelles</b>

<sup>1</sup> - Ces chiffres tiennent compte de l'ensemble des actions (inventaires et sensibilisation) menés pendant l'ABC (janvier 2021 à mars 2023) et des données historiques. <sup>2</sup> - Espèces déterminantes ZNIEFF des Pays de la Loire, inscrites sur les directives européennes «Oiseaux» ou «Habitats», inscrites sur une des listes rouges Pays de la Loire ou en raréfaction sur le territoire pour lesquelles le Parc a une responsabilité de préservation. <sup>3</sup> - Ici, taxon = espèces et sous espèces.



## L'ABC Perseigne en quelques mots



### Esquisse d'un portrait

Le territoire de l'ABC Perseigne est une zone géographique définie spécifiquement pour le projet. Les sept communes qui le composent ne forment pas une entité socio-culturelle, mais elles sont toutes connectées au massif forestier de Perseigne et bénéficient du classement Parc naturel régional. Les communes se distinguent par leurs hétérogénéités surfaciques, démographiques et administratives (trois intercommunalités différentes). Par la présence du massif forestier en son centre, le territoire de l'ABC est constitué de deux entités paysagères bien distinctes : au nord une majorité de prairies alluviales au sein d'un bocage assez dense, et au sud, une majorité de plaines agricoles céréalières.

Grâce à ces singularités, l'ABC forme un territoire riche en biodiversité, c'est-à-dire qu'il abrite un grand nombre de formes de vie différentes (animaux, végétaux) et des

paysages variés propices à leur développement. Le territoire de l'ABC met aujourd'hui en lumière 2750 espèces représentant plus de 17850 observations. À titre d'exemple, près de 70% des oiseaux et 85% des chauve-souris présents en Sarthe (hors espèces exceptionnelles) le sont également au sein du territoire de l'ABC ! En outre, des espèces remarquables et/ou en raréfaction telles que la Loutre d'Europe et l'Anémone pulsatille sont également présentes sur le territoire.

### PLACE AUX ACTIONS !

Pour continuer à bénéficier des effets positifs de cet environnement, trois axes de travail sont à mener : **préserver** l'existant, **restaurer** les milieux fragilisés et **valoriser** les richesses de la biodiversité de ce territoire.

# Mobilisation citoyenne

## Les animations

Les actions avec et auprès des citoyens constituaient un axe fort de cet ABC. À travers l'accompagnement ou le partenariat avec des acteurs locaux, le projet a permis de proposer au grand public un calendrier d'animations aux formats et aux thématiques variés : ateliers (cuisine sauvage, peinture végétale, contes), sorties nature (traces et indices des mammifères, biodiversité forestière, étoiles...), conférences (trame noire, oiseaux). Avec en moyenne 3 animations/interventions par mois, l'ABC a ainsi réuni (hors défi-famille et projets scolaires) plus de 703 participants entre juin 2020 et mars 2023, majoritairement des familles, aux profils variés en termes d'âges et de sensibilité à l'environnement.



Conférence «Oiseaux des jardins»

## Les Avis de recherche

Outre les inventaires réalisés par les experts naturalistes dans le cadre de prestations, l'ABC Perseigne est un projet participatif où chaque citoyen peut s'il le souhaite, contribuer en transmettant des données naturalistes. Toutes ces observations permettent d'augmenter le niveau de connaissance du territoire de l'ABC.

Pour ce faire, les habitants du territoire étaient invités à envoyer au Parc des photos de faune et de flore (individus ou indices de présence) observés à leur domicile (jardin, maison, grange...) ou dans leur commune. Pour les aider, des "Avis de recherche" (ciblés sur une ou deux espèces) ont été proposés chaque mois. Au total, 38 personnes, initiées au naturalisme ou simples curieuses de nature, se sont impliquées dans la transmission de données de faune et/ou de flore. Cela représente plus de 800 données naturalistes.



## Les défi-familles

Afin d'accueillir plus de biodiversité dite « ordinaire » dans les jardins, l'ABC a proposé à 14 familles volontaires de participer tout au long d'une année à 5 défis traitant de 5 thématiques : oiseaux, amphibiens, insectes, mammifères et flore. Ces rencontres leur permettaient d'apprendre des techniques d'entretien du jardin au naturel et de construire des aménagements simples pour l'accueil de la biodiversité.



Construction d'un hôtel à insectes



Marionnettes de serpents en carton

## Les projets scolaires

Accompagnées par France nature environnement - Sarthe ou le Parc ou des étudiants du lycée agricole public de l'Orne, 8 classes du territoire de 7 établissements scolaires différents (dont les classes de MS et GS/CP de l'école maternelle de Saint-Rémy-du-Val organisée en Regroupement Pédagogique Intercommunal avec Neufchâtel-en-Saosnois) ont bénéficié de l'un des 3 projets pédagogiques proposés (3 à 5 séances) : les espèces mal-aimées (maternelle), l'accueil de la biodiversité à l'école (primaire), le changement climatique (collège).





# Enquête sociologique

## Quelle est la perception et l'usage de la nature par les habitants ?

Par Anthropolinks

Une des ambitions de cet ABC était la réalisation d'une étude sociologique<sup>1</sup> afin de connaître la perception et les usages des habitants vis à vis de la nature qui les entourait dans le but de croiser les enjeux de la biodiversité (issus des inventaires) avec ceux des perceptions humaines.

### Les résultats de l'enquête sociologique<sup>2</sup>

La biodiversité est un terme relativement bien connu et un sujet qui intéresse ou inquiète plus de la moitié des personnes interrogées mais le niveau de connaissance reste globalement très général et disparate (par exemple la grande faune et mieux connue que la flore).

Parmi les thèmes les plus préoccupants, les habitants interrogés ont relevé en



Nuage de mots associés au Chêne

majorité : la pollution par l'utilisation de pesticides et d'herbicides (78 %) et la disparition des abeilles et des papillons (73 %), thèmes directement liés aux problématiques agricoles largement soulevées sur le territoire.



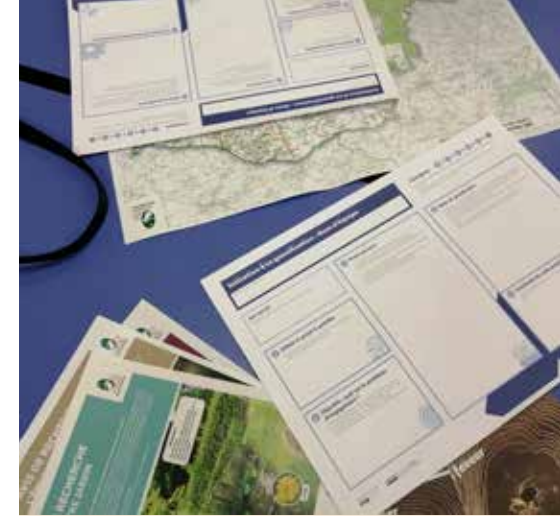
Nuage de mots associés au Renard roux

49 % des personnes enquêtées via le questionnaire considèrent que les changements observés sur leur territoire ont un impact sur leur vie au quotidien, notamment en termes de climat et sur la qualité de vie, la santé et le cadre de vie. Cela est moins vrai en matière de biodiversité.

La quasi-totalité des répondants (99 %) admet avoir une responsabilité de préservation de la nature mais nombreux sont ceux (64 %) qui pensent que les changements majeurs sont hors de leur portée individuelle et que les actions primordiales sont celles des politiques et des changements structurels à grande échelle.

81 % des personnes disent consommer ou chercher à consommer des produits locaux. Les entretiens ont mis en évidence un manque de circuits de vente directe et des difficultés de visibilité des quelques points de vente à la ferme.

1 - 89 répondants au questionnaire, des entretiens individuels, 2 ateliers de co-constructions ainsi que l'animation de 5 stands (fête communale & marchés de Mamers et Alençon)  
2 - Extraits (et reformulations) du rapport Anthropolinks



### PLACE AUX ACTIONS !

- Favoriser l'accès, la diffusion et l'amélioration des connaissances en matière de biodiversité locale de manière large et ludique en **exploitant les espaces et lieux les plus utilisés par les habitants** ainsi qu'en **réhabilitant les sentiers ruraux**
- Renforcer les **actions de sensibilisation** pour **identifier localement** les effets du changement climatique et de la disparition des espèces au niveau local (mise en place d'observatoires des changements sur des espaces précis par exemple)
- Restaurer et développer des haies bocagères, les prairies humides par la **valorisation de l'élevage traditionnel**
- Intervenir auprès du **public adolescent** relativement sceptique à la crise écologique
- Favoriser la diversité agricole et **l'alimentation locale**
- (Mieux) Communiquer sur les pratiques (coupes forestières, zones de chasse) dans l'espace forestier
- Limiter l'étalement des zones urbaines (notamment pavillonnaires).



# Groupes étudiés à La Loupe

Les investigations ciblées ont été réalisées par des spécialistes sur différents sites (privés et publics) de la commune. Les milieux naturels (grands types de végétation) ainsi que trois groupes ont été plus particulièrement étudiés.

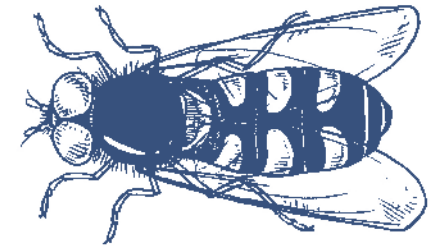
Les nombres d'espèces par groupes taxonomiques tiennent compte des inventaires 2021 et 2022 acquis durant l'ABC mais aussi des données libres (jusqu'en janvier 2023) et historiques.

## Les invertébrés floricoles<sup>1</sup>

Par le Groupe d'étude des invertébrés armoricains (GRETIA)  
& le Conservatoire d'espaces naturels (CEN) des Pays de la Loire

### Les syrphes 15 espèces

Parfois confondus avec d'autres insectes tels que des guêpes ou des abeilles, les syrphes (plus de 500 espèces en France) appartiennent pourtant à la famille des mouches ! Contrairement à ce que l'on pourrait imaginer, ils contribuent très largement à la pollinisation des végétaux.



### Les papillons 52 espèces

Qui n'a jamais vu de papillon dans son jardin ? Dans ce groupe très diversifié en formes et en couleurs, se distinguent les papillons de jour (rhopalocères – 253 espèces en France) et de nuit (hétérocères – près de 5600 espèces en France).



Robert le diable

### Les bourdons 6 espèces

Caractérisés par une silhouette trapue et une pilosité très dense, les bourdons ne sont pas les femelles des abeilles mais bien des espèces à part entière. La France en recense près de 50 espèces.

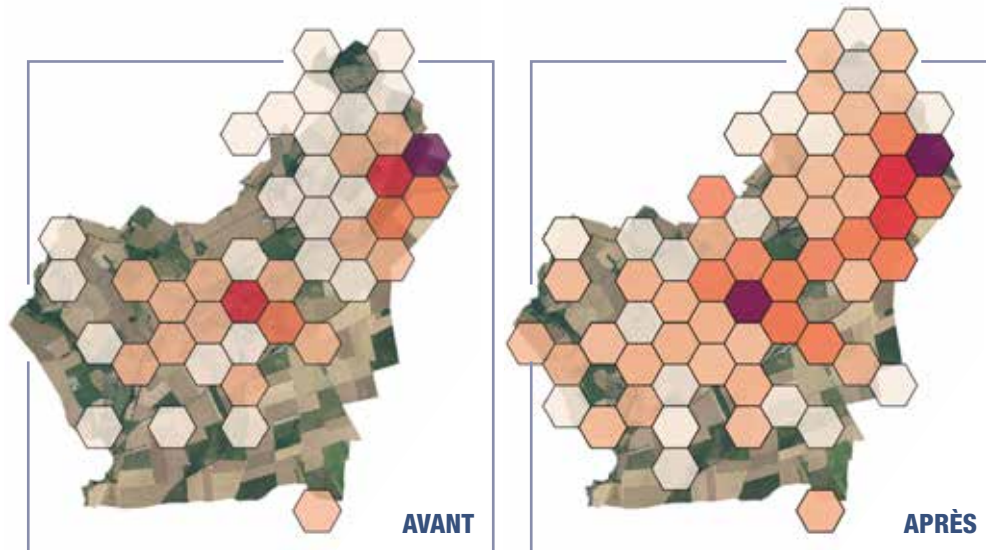


Bourdon sp.

<sup>1</sup> - Large groupe concernant pleins de « petites bêtes » liées aux fleurs

## État des connaissances Avant / après

Couvrant une superficie de 16,54 km<sup>2</sup> regroupant 500 habitants (2020), la commune de Saint-Rémy-du-Val totalise 1668 observations naturalistes et 608 espèces y ont été recensées.



Nombre d'observations par maille (500 m de côté)

1-5 5-25 25-100 100-200 200-300 300-500 500-700 >700





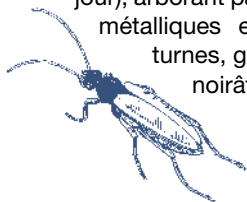
Epeire à 4 points

## Les araignées 9 espèces

Avec leurs 8 pattes, leurs nombreux yeux et les nombreuses idées reçues qui pèsent sur elles, les araignées constituent un groupe mal-aimé du public. Pourtant, en tant que véritables prédatrices d'insectes, elles ont un rôle primordial dans l'équilibre des écosystèmes.

## Les longicornes et œdémères 7 espèces

Généralement moins communs dans notre jardin, ces deux groupes d'insectes font partie de la grande famille des scarabées. Certaines espèces sont diurnes (vivent le jour), arborant parfois de vives couleurs métalliques et d'autres sont nocturnes, généralement brunes ou noirâtres.



## Les oiseaux 83 espèces

Par le Parc naturel régional Normandie-Maine (PnrNM)



Bergeronnette printanière

Facilement observables, les oiseaux font partie de notre quotidien. Sensibles à la structure et à la composition de la végétation, les oiseaux représentent de très bons indicateurs des changements d'usages des sols sur la biodiversité.

La commune de Saint-Rémy-du-Val abrite au minimum 32 %<sup>1</sup> du cortège départemental.

<sup>1</sup> - Les inventaires menés recensant principalement des espèces de passereaux (groupe des oiseaux chanteurs, du plus petit des roitelets au plus grand des corbeaux) nicheurs (se reproduisant en France, globalement d'avril à août), les résultats ne contiennent que très peu d'espèces de rapaces (faucons, hiboux...), d'oiseaux d'eau (canards...) et hivernants.

## Les mammifères

Par le Centre permanent d'initiatives pour l'environnement (CPIE) Vallées de la Sarthe et du Loir & la Ligue pour la protection des oiseaux (LPO) Sarthe

### Grands et petits mammifères 23 espèces

Discrets et principalement aux mœurs nocturnes, grands et notamment petits-mammifères étaient peu connus sur le territoire. Leur présence a été certifiée grâce à différentes méthodes d'inventaire : la recherche d'indices de présence (crottes, empreintes, poils, restes de repas, terriers, etc.), la pose de pièges photographiques ainsi que l'analyse de pelotes de réjection de Chouette effraie. La commune de Saint-Rémy-du-Val abrite au minimum 54 % du cortège régional !

### Chauves-souris 17 espèces

Seuls mammifères capables d'un vol actif, les chauves-souris (chiroptères) possèdent une biologie fascinante : rythmes saisonniers, déplacements par écholocation (ultrason)... Grandes consommatrices d'insectes, elles sont de précieuses alliées de l'Homme. Menacées par nos activités : dérangements durant l'hibernation ou la reproduction, utilisation de produits phytosanitaires... elles sont toutes protégées au niveau national. La commune de Saint-Rémy-du-Val, notamment grâce à la présence de cavités souterraines et au site Natura 2000 Coteau de Chaumiton abrite au minimum 85 % du cortège départemental !



Noctule commune



Orchis pourpre

## Et bien d'autres espèces...

**315 espèces et sous-espèces de plantes à fleurs ; 3 fougères ; 3 reptiles ; 1 gastéropode...**

La fonge (champignons) et les lichens n'ont pas été prospectés en tant que tels sur la commune, mais auraient un intérêt à l'être. Eux aussi jouent un rôle important dans les écosystèmes, les champignons par exemple peuvent avoir un rôle de décomposeurs (en particulier pour le bois) et leur mycélium est utile pour l'alimentation de nombreuses plantes par exemple. Les lichens sont quant à eux de bons indicateurs de la qualité de l'air.



# Grands types d'habitats

## et les espèces qu'ils abritent

Un habitat, aussi appelé milieu naturel, correspond au support de vie d'un ensemble d'espèces animales et végétales. Il est conditionné et façonné par une multitude de paramètres : relief, climat, nature du sol, activités humaines...

### Cultures

En très grand nombre dans la partie sud de la commune, les cultures représentent plus de 73 % de la surface de Saint-Rémy-du-Val. Peu propice à l'accueil d'une faune et d'une flore diversifiées, ce milieu peut tout de même accueillir des plantes sauvages, appelées messicoles, comme le Coquelicot ou le Bleuet ou encore des oiseaux tels que l'Alouette des champs. Étonnamment, car inféodée au bocage, une Pie-grièche écorcheur, probablement en cours de migration, a été observée dans un reliquat de haie présent au cœur des cultures (secteur de la Métairie). Cette observation témoigne de l'importance écologique des haies (mêmes de faibles linéaires).



Busard cendré (mâle)

### Une espèce liée aux cultures : le Busard cendré

Grand migrateur, le Busard cendré se rencontre en Sarthe uniquement au printemps et en été. Il se nourrit principalement de micromammifères, campagnols notamment, mais aussi de petits passereaux, reptiles ou encore gros insectes. Se reproduisant initialement dans des milieux naturels ouverts (prairies, cariçaies ...) le Busard cendré niche désormais en plein milieu des cultures avec tous les risques que cela représente pour lui. Si vous observez des survols réguliers d'une parcelle agricole, une nichée est peut-être en cours (merci de ne pas la déranger et d'avertir le Parc).

### PLACE AUX ACTIONS !

- Favoriser la **présence des messicoles** en laissant des **bandes de jachères/ enherbées** tout autour des cultures
- Maintenir, re-créer des **espaces** (haies, arbres isolés, mares) **refuges** permettant a minima le **déplacement des espèces** animales et végétales
- Encourager les **cultures sans labour et sans produit phytosanitaire**

### Bocage

Paysage typique des milieux agricoles, le bocage est composé d'une mosaïque d'habitats (prairies et cultures de tailles et formes variables, gérées autant que possible de façon extensive) délimitée par un réseau de haies, souvent associée à des petits bois et des réseaux de mares, de zones humides. Encore relativement bien présent dans la région, le bocage possède de nombreux intérêts : conservation (abris, déplacements) de la biodiversité, protection des animaux d'élevage et des cultures, stockage du carbone, production de bois, régulation des inondations, épuration des eaux, limitation de l'érosion des sols et barrière physique contre les produits phytosanitaires et les variations de température ou d'hydrométrie. Pour l'ensemble de ces avantages, ainsi que dans le contexte de changement climatique en cours et à venir, il est primordial de le maintenir et si possible de l'étendre.

Le bocage est aujourd'hui très peu présent à l'échelle de la commune (18 %) alors qu'il est primordial pour de nombreuses espèces dont certaines sont menacées telles que le Muscardin (présence de noisettes rongées typiques au lieu-dit Bas Moullins et dans les environs de la Motte féodale), Noctule de Leisler (détectée près de l'étang communal) ou encore la Tourterelle des bois.

Entre 1945 et 2020, la commune enregistre **une baisse de 32 km de linéaire de haies**, sur les 100 km initialement, soit **32 % de diminution**.



### Vergers

Malgré sa faible représentativité sur la commune (moins de 1 %) les vergers constituent des habitats agricoles intégrant pleinement le bocage et, dès lors qu'ils ne sont pas gérés de façon intensive, représentent une part non négligeable d'accueil de la biodiversité : nombreux pollinisateurs sauvages, oiseaux, petits mammifères...

### PLACE AUX ACTIONS !

- **Planter des haies et tailler des arbres** en têtard pour reconstituer des habitats naturels
- **Maintenir, entretenir ou créer des mares**
- **Limiter les retournements de prairies** et l'usage des intrants
- **Faucher de façon centrifuge** (permettant la fuite de la petite faune)
- **Créer des vergers** (haute-tige notamment)
- Appliquer une **gestion raisonnée et/ou différenciée** pour l'espace prairial accueillant le verger

Messicoles





## Forêts et boisements

Hormis quelques espèces menacées, notamment des chiroptères, les espaces boisés de Saint-Rémy-du-Val (15 % de la commune), accueillent majoritairement des espèces animales et végétales dites « communes ». Même « ordinaires » ces espèces sont essentielles !

## Et le bois mort ?

Son rôle est indispensable dans le cycle biologique de certaines espèces et dans la constitution de la matière organique des sols. Préserver le bois mort en décomposition, c'est préserver les nombreuses espèces de champignons et de faune qui lui sont liées. Ouvrez l'œil, il est un peu partout !



## PLACE AUX ACTIONS !

- Diversifier les essences des **bois et forêts**, notamment avec des espèces de feuillus
- Maintenir des **îlots de vieux bois**, du **bois mort sur pied** et au sol
- Laisser se développer une **végétation pluristratifiée** entre les espaces forestiers et les espaces ouverts (présence de lisières fonctionnelles : **zones de transitions** entre deux habitats)
- **Sensibiliser les propriétaires** à la **biodiversité remarquable** de leurs boisements

## Cours d'eau, plans d'eau et prairies humides

Représentant moins de 3 % du territoire de la commune, ces espaces humides forment à la fois des « réservoirs » de biodiversité, en tant qu'habitats, mais aussi des corridors (« trames bleues ») de déplacement pour les espèces.

## PLACE AUX ACTIONS !

- Maintenir, entretenir et créer des **mares**
- **Diversifier les profils des berges** et les profondeurs des points d'eau (mares ou étangs)
- **Éviter l'introduction de poisson** dans les mares
- **Intégrer les zones humides** dans les documents d'urbanisme



## Bâti, jardins et espaces verts

À l'image des communes avoisinantes, Saint-Rémy-du-Val est composée d'un bourg et de nombreux petits hameaux dans lesquels la biodiversité est aussi bien présente ! Bâtiments et murs anciens, jardins, cimetières et autres espaces verts sont des refuges pour la flore, bon nombre d'insectes, d'oiseaux et même de champignons. Posez un instant l'œil sur un vieux muret en pierre : vous y trouverez très certainement des fougères<sup>1</sup>, des mousses<sup>2</sup>, des lichens<sup>2</sup> et de petites plantes<sup>1</sup> qui poussent dans les anfractuosités. Le bâti, surtout s'il est en matériaux traditionnels et qu'il n'est pas imperméable (présence d'anfractuosités ou de passages) est très favorable à certaines espèces proches de l'Homme. Les jardins et espaces verts peuvent aussi accueillir la biodiversité, s'ils sont structurés et entretenus dans cette optique.

## PLACE AUX ACTIONS !

- Laisser des **anfractuosités dans les murs** et laisser la végétation s'exprimer
- Laisser des **zones en friches** dans les parties non-utilisées du jardin
- Favoriser des **fleurissements** avec des essences indigènes, locales et mellifères
- Installer des **abris/nichoirs pour la petite faune** (chauve-souris, hérissons, amphibiens, oiseaux...)
- Installer des **tas de bois et pierres** pour favoriser la présence de reptiles



Hirondelle de fenêtre

## Deux espèces liées au bâti : L'Hirondelle de fenêtre et L'Hirondelle rustique

Grandes migratrices et annonciatrices du printemps, les différentes espèces d'hirondelles reviennent en France chaque année pour se reproduire. Toutes sont intégralement (individus et nids) protégées mais chaque espèce a ses préférences : par exemple, l'Hirondelle de fenêtre nichera plutôt à l'extérieur des bâtiments, tandis que l'Hirondelle rustique fera son nid à l'abri, à l'intérieur des granges, des garages... Fidèles à leurs sites de reproduction, leurs populations diminuent drastiquement, notamment à cause de la diminution globale de leur ressource alimentaire (insectes) et la destruction de leur habitat et de leurs nids. Différents dispositifs existent pour cohabiter avec ces oiseaux sans pâtir des petits inconvénients (fientes...) tels que des planchettes à placer sous les nids.

# Portrait nature de la commune

Synthétisant les données naturalistes pré-existantes, les résultats des inventaires menés durant l'ABC et les corridors écologiques (la trame verte et bleue), cette cartographie dresse un portrait nature de la commune. Elle ne vise pas l'exhaustivité car seuls certains espaces publics et privés de la commune ont fait l'objet de prospections mais permet néanmoins de mettre en exergue les enjeux de biodiversité majeurs : présence d'espèces rares (inscrites sur listes rouges ou en raréfaction sur le territoire et pour lesquelles le Parc a une responsabilité de préservation) ; d'habitats d'espèces protégées et/ou identitaire du territoire ; corridors écologiques.

Le fond cartographique représentant les grands types de végétation a été réalisé par le Conservatoire national botanique de Brest (CBNB). Il est issu d'une méthodologie de photo-interprétation (photos aériennes de l'IGN, 2016) croisée avec des données environnementales préalablement géoréférencées. Ce travail a permis de décrire 12 grands types d'habitats différents.

- Grands types de végétations**
- 73 % - Cultures
  - 9,9 % - Prairies et pelouses sèches et mésophiles
  - 5 % - Forêts sèches et mésophiles
  - 3 % - Végétations des haies et talus
  - 3 % - Milieux non végétalisés
  - 1,8 % - Parcs et jardins
  - 1,2 % - Plans d'eau, cours d'eau et végétations associées
  - 1,1 % - Prairies et pelouses humides
  - 0,6 % - Vergers
  - 0,6 % - Plantations d'arbres à feuilles caduques
  - 0,3 % - Plantations d'arbres à feuilles persistantes
  - 0,3 % - Forêts humides

- Espèces patrimoniales**
- Plantes à fleurs
  - Fougères
  - Mousses
  - ★ Insectes
  - △ Gastéropodes
  - Amphibiens
  - Reptiles
  - Mammifères
  - Oiseaux

- ↔ Corridors à préserver
- ⋯ Corridors à restaurer

**Augmenter le potentiel d'accueil et de déplacement de la petite faune dans le centre-bourg (installer des nichoirs/gîtes, rendre les clôtures franchissables par exemple).**  
**Adapter spatialement et temporellement les travaux de rénovation du bâti vis-à-vis des espèces présentes, oiseaux et chiroptères notamment.**  
**Limiter spatialement et temporellement l'éclairage public et privé et privilégier les couleurs chaudes plutôt que les couleurs blanches.**

Fiche 2

Préserver le bocage existant. Maintenir les arbres à cavités riches en biodiversité.

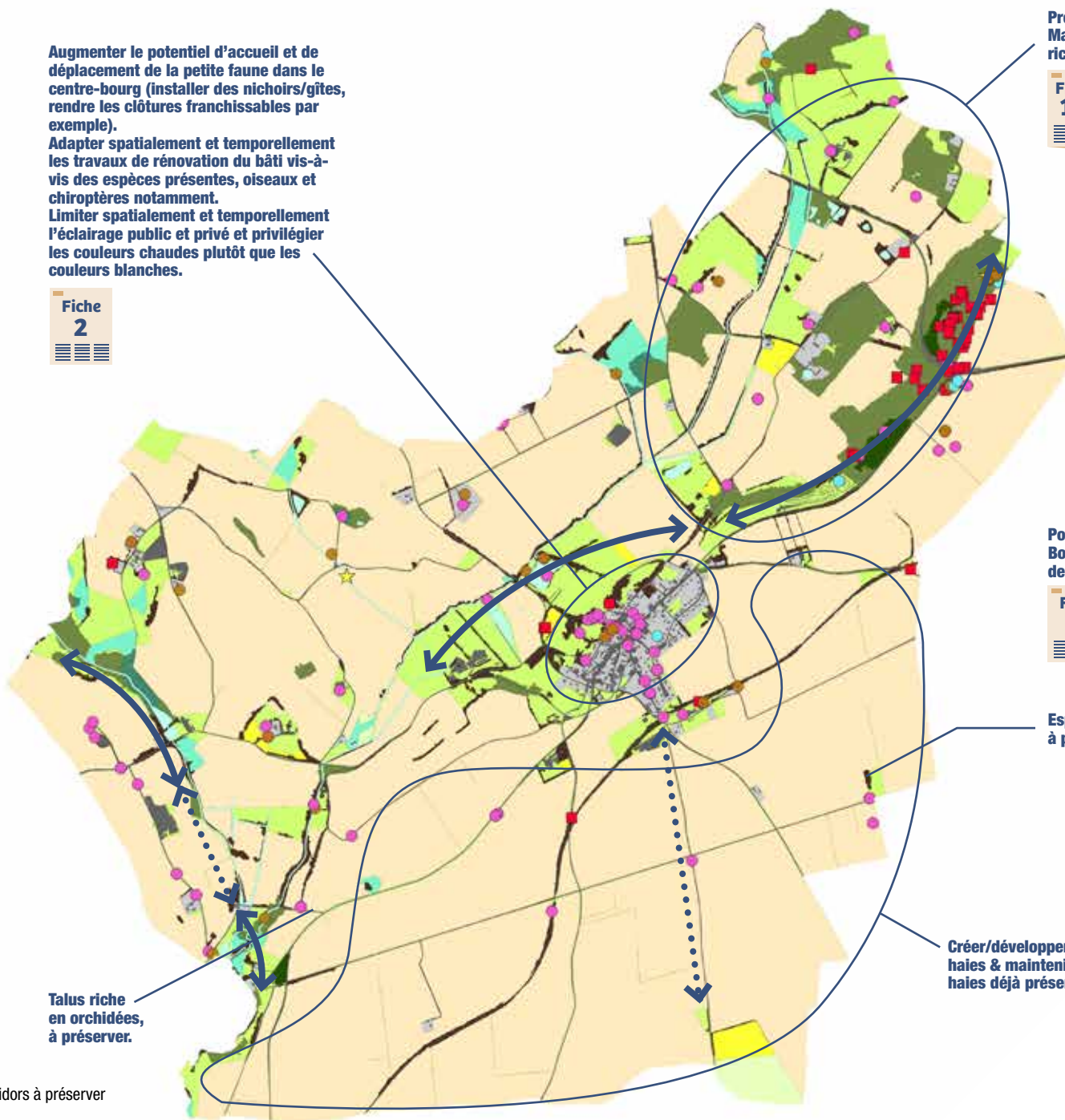
Fiches 1&3

Pour toute la commune : Bords de route à entretenir de façon différenciée.

Fiche 2

Espace arboré relictuel à préserver.

Créer/développer le réseau de haies & maintenir les quelques haies déjà présentes.



Source : PNR NM, 2023



# Et maintenant ?

## Une proposition de plan d'action



### Synthèse des enjeux

La biodiversité est liée à la diversité des milieux naturels et à leur gestion extensive, raisonnée. Malgré quelques observations notables, Saint-Rémy-du-Val ne possède que trop peu d'espaces composés d'une mosaïque d'habitats, structure propice au développement d'une faune et d'une flore variée. Pour maintenir et possiblement augmenter la part de biodiversité et ainsi bénéficier de l'ensemble de ses bienfaits naturels (source de biens et de services), il est essentiel d'adapter nos pratiques ac-

tuelles notamment dans les secteurs les plus vulnérables, les secteurs qui ont subi les plus fortes modifications ces dernières années.

**Aucune espèce, qu'elle soit animale ou végétale, n'est inutile. Chacune d'entre-elles occupe une place essentielle dans l'écosystème qu'il est primordial de préserver. En outre, chacun d'entre-nous, particuliers, entreprises, collectivités... a un rôle à jouer dans la préservation de notre environnement. Mobilisons-nous !**

### TABLEAU DES PISTES D'ACTION

Enjeu	Action	Ressources
<b>Maintenir ou développer la biodiversité et la fonctionnalité du bocage et des zones humides</b> (rôle de régulation de l'eau, maintien des sols, régulation thermique, etc.)	<b>Mettre en place des Obligations Réelles Environnementales</b> (terrains communaux ou privés)	Parc Normandie-Maine (pour la contractualisation)
	<b>Créer, maintenir et restaurer les haies bocagères</b> (Fiche 1)	- Parc Normandie-Maine (programme « Bocage ») - Chambre d'agriculture - Conseil départemental de la Sarthe
	<b>Entretenir, créer des mares, des plans d'eau</b> (Fiche 3)	Programme d'Action en faveur des Mares (PRAM) porté par le CEN Normandie
<b>Favoriser l'accueil de la biodiversité</b>	<b>Gérer les espaces verts de façon différenciée</b> (Fiche 2)	Formations de la FREDON
	<b>Réduire ou adapter l'éclairage</b>	Site de Romain Sordello (expert)
<b>Valoriser le patrimoine naturel de la commune</b>	<b>Poursuivre les animations nature</b>	- Associations, structures ayant participé à l'ABC - Habitants - Parc Normandie-Maine
	<b>Mettre en place des affichages pour signaler les espèces ou les milieux naturels</b>	- Site de l'INPN - Rapports de l'ABC - Sites des Agences Régionales de Biodiversité
	<b>Obtenir la reconnaissance « Territoire Engagé pour la Nature »</b>	Site de l'OFB

Depuis 2022, la commune perçoit annuellement une « Dotation Biodiversité » car elle fait partie du territoire Parc naturel régional Normandie-Maine. Les pistes d'actions sont nombreuses, n'hésitez pas faire émerger un projet communal en faveur de l'environnement !

### FICHE 1

## Créer, maintenir et restaurer les haies bocagères



Les haies bocagères ont un rôle fondamental pour abriter, nourrir et permettre le déplacement de la faune. Elles permettent également le maintien du sol par leurs racines, et limitent l'érosion. En tant que coupe-vent notable, régulatrice de la chaleur et facilitant l'infiltration de l'eau dans les sols, les haies sont de précieuses alliées contre le changement climatique. Avec l'émergence des filières de valorisation du bois, les haies tendent également à (re)devenir une production rémunératrice.

### OBJECTIF

- ▶ Recréer un maillage bocager dense et fonctionnel pour bénéficier des services rendus par les haies.

### ESPÈCES VISÉES

- ▶ Invertébrés, oiseaux, petits mammifères, amphibiens, flore de pied de haie.

### QUI EST CONCERNÉ

- ▶ La commune pour les espaces communaux, les agriculteurs ou les habitants sur leurs terrains.

### OÙ INTERVENIR

- ▶ Prairies, cultures, jardins, espaces communaux, bords de routes, bords d'étangs, etc.

### QUAND AGIR

- ▶ Préparer le sol et planter entre fin-novembre et fin-mars. Entretien entre mi-août et début mars (en dehors des périodes de reproduction de nombreuses espèces animales).

### COÛT À PRÉVOIR

- ▶ 6 à 15 €/100 mètres linéaires & entretien : 10 à 30 €/100 mètres linéaires/an.

### PISTES DE FINANCEMENT

- ▶ 80 % pris en charge dans le cadre du programme « Bocage » du Parc Normandie-Maine.

### QUELQUES CONSEILS

- ▶ Planter (regarnissage ou création) des essences locales et varier les strates (arbres de haut-jet, arbres intermédiaires, arbustes) : chênes, noyers, charmes, saules blanc, tilleuls à petites feuilles, fusains d'Europe, noisetiers, etc.
- ▶ Pratiquer une taille en têtard pour certains arbres de haut-jet pour favoriser une biodiversité spécifique et la production de bois.
- ▶ Privilégier l'entretien avec des outils permettant des coupes nettes.
- ▶ Protéger les jeunes plants (sécheresse, abrutissement par le gibier) en les paillant (paille, lin...) et en les enveloppant dans une protection (biodégradable si possible).
- ▶ Planter perpendiculairement par rapport aux sens des écoulements.

## FICHE 2

# Gérer les espaces verts de façon différenciée

Il s'agit de différencier les actions de gestion, dans le temps et l'espace, en fonction des enjeux biodiversité (habitats, espèces, etc.) et humains (routiers : sécurité des usagers ; privés : passage régulier, professionnels : rendement, etc.).

### OBJECTIF

- Concilier les activités humaines avec la préservation de la biodiversité.

### ESPÈCES VISÉES

- Invertébrés, oiseaux, mammifères, flore...

### QUI EST CONCERNÉ

- La commune pour les espaces communaux, les particuliers dans leurs jardins.

### OÙ INTERVENIR

- Prairies, jardins, espaces verts publics (Motte féodale, délaissées de Voie verte...), cimetière, bords de routes, bords d'étangs.

### QUAND AGIR

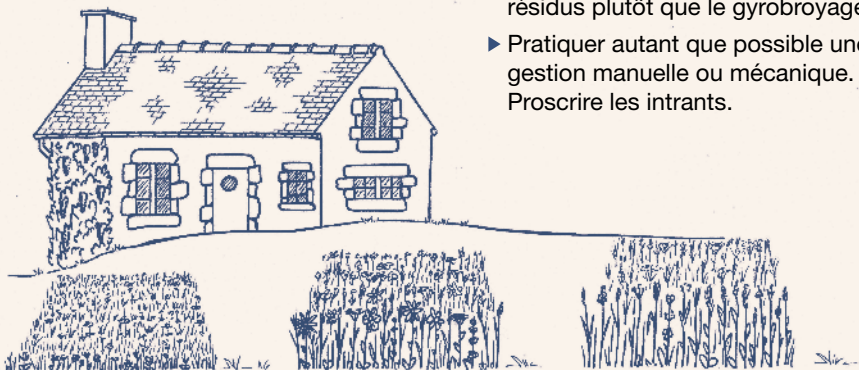
- Éviter les fauches entre avril-juin et sur certains espaces moins utilisés.

### COÛT À PRÉVOIR

- Aucun (voir gain économique suivant les cas).

### QUELQUES CONSEILS

- N'entretenir que les secteurs indispensables et définir un plan qui zone les espaces « vitrines » souvent fréquentés, les chemins, les zones moins utilisées...
- Préserver des zones refuges (10 à 20 % de la surface) dans lesquelles une intervention n'aura lieu que trois semaines minimum après la première intervention (CEREMA. 2021).
- Privilégier une trajectoire de coupe permettant la fuite de la faune.
- Régler la hauteur de coupe au minimum à 12 cm pour permettre d'épargner la flore et la petite faune.
- Privilégier la fauche avec export des résidus plutôt que le gyrobroyage.
- Pratiquer autant que possible une gestion manuelle ou mécanique. Proscrire les intrants.



## FICHE 3

# Maintenir et créer des mares & gérer durablement les plans d'eau

### OBJECTIF

- Maintenir la présence de points d'eau, supports de biodiversité.

### ESPÈCES VISÉES

- Amphibiens, invertébrés aquatiques, flore des zones humides, oiseaux...

### QUI EST CONCERNÉ

- La commune pour les espaces communaux, les particuliers dans leurs jardins, les agriculteurs sur leurs terrains.

### OÙ INTERVENIR

- Prairies, jardins, espaces verts publics – Étangs communaux et privés...

### QUAND AGIR

- Travaux à l'automne.

### COÛT À PRÉVOIR

- Se renseigner auprès du PRAM (CEN Normandie) ou du Parc Normandie-Maine.

### QUELQUES CONSEILS

- Varier les profils des berges (créer des méandres), l'ensoleillement ainsi que les niveaux d'eau (favoriser des pentes douces (30° max) ou en paliers) ;
- Veiller à l'arrivée / au contrôle des espèces exotiques envahissantes (végétales et animales) ;

### ► Pour les plans d'eau uniquement

- Pratiquer un assec régulier, tous les 7 à 10 ans, pour permettre de réguler les populations de poissons et de minéraliser les vases et ainsi, contribuer au maintien de la qualité physico-chimique de l'eau (CEN Centre-Val de Loire) ;
- Appliquer une activité piscicole extensive et au besoin, disposer dans un recoin du plan d'eau, un amas de grands branchages créant une protection pour les poissons et les amphibiens face à leurs prédateurs ;

### ► Pour les mares uniquement

- Ne pas excéder 2 mètres de profondeur ;
- Favoriser une « colonisation » naturelle de la mare par la flore et la faune (n'introduisez pas de poisson). À défaut, implanter des végétations locales ;
- L'imperméabiliser en déposant quelques centimètres d'argile dans le fond si nécessaire. Même naturelle, une mare peut s'assécher au cours de l'année ;
- Limiter son accès au bétail (soit totalement soit partiellement) en installant des barrières sur ses marges.





# Ils se sont investis dans le projet avec Le Parc

## FINANCEMENT

Avec le soutien financier de l'Union européenne - NextGeneration EU,  
de France Relance et de l'Office français de la biodiversité

## MÉDIATION

Bot'asterasées • Bourrache et Coquelicot • Centre Permanent d'Initiatives pour  
l'Environnement Vallées de la Sarthe et du Loir • Chambre d'Agriculture Sarthe  
• Cinéma Rex de Mamers • Club Image de Mamers • Communauté de communes  
Maine-Saosnois • Conservatoire d'Espaces Naturels Pays de la Loire • France  
Nature Environnement Sarthe • Groupe d'Études des Invertébrés du massif  
Armoricain • Ligue pour la Protection des Oiseaux Sarthe • Lycée Agricole Public  
de l'Orne • Margot Jardin • Office National des Forêts • Parc naturel régional  
du Perche • Patrinat • Sarthe environnement • Société Mycologique de la Sarthe  
• Théâtre de l'étoile pliante

## INVENTAIRES

Centre Permanent d'Initiatives pour l'Environnement Vallées de la Sarthe et du Loir  
• Conservatoire Botanique National de Brest • Conservatoire d'Espaces Naturels  
Pays de la Loire • Groupe d'Études des Invertébrés du massif Armoricain  
• Ligue pour la Protection des Oiseaux Sarthe

## ÉTUDE SOCIOLOGIQUE

Anthropolinks

## LES ÉLUS ET LES HABITANTS DE SAINT-RÉMY-DU-VAL

Madame Fabienne Ménager et son équipe municipale ainsi que tous les habitants  
qui ont participé de près ou de loin aux actions menées.

**À tous : un grand merci !**

### Office français de la biodiversité (OFB)

Pour en savoir plus sur les ABC :  
[abc.naturefrance.fr](http://abc.naturefrance.fr)

### Parc naturel régional Normandie-Maine

Maison du Parc • Le Chapitre • CS 80005 • 61320 Carrouges Cedex  
Tél. 02 33 81 75 75 • [www.parc-naturel-normandie-maine.fr](http://www.parc-naturel-normandie-maine.fr)

