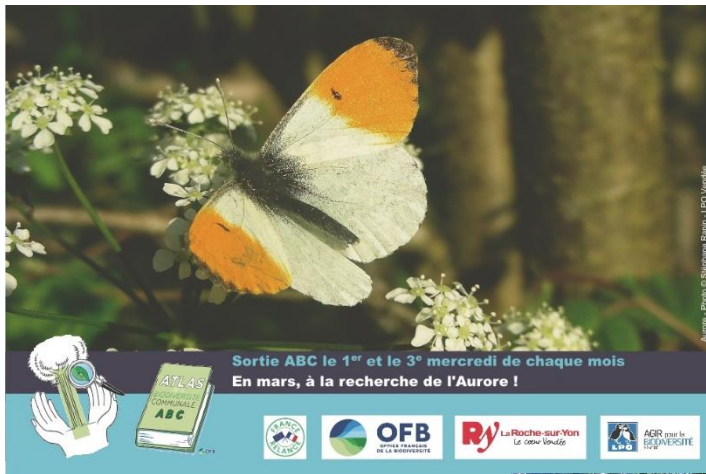




VENDEE

Bilan des animations et inventaires complémentaires de l'Atlas de la Biodiversité Communale La Roche-sur-Yon

28/11/2023



vendee.lpo.fr



réf



Avec le soutien financier de l'Office Français de la Biodiversité

Bilan des animations et inventaires participatifs de l'Atlas de la Biodiversité Communale

La Roche-sur-Yon

Rédaction :

Nino Simon

François Varenne



1	Les thématiques	4
1.1	Communication	6
1.2	Fréquentation.....	7
1.2.1	Facteurs d'influence positive sur la fréquentation.....	9
1.2.2	Facteurs d'influence négative sur la fréquentation	10
1.3	Retour des participants : un bilan très positif	10
1.4	Quid du choix du mercredi après-midi ?	10
1.5	Partenariat : un plus pour le programme.....	11
2	Bilan de l'utilisation de la l'application de l'INPN et de la saisie de données	12
2.1	Les petits groupes sont mieux adaptés pour faire de la formation à l'application INPN Espèces 13	
2.2	L'application INPN s'est améliorée en cours de route	13



Introduction

La démarche d'Atlas de la Biodiversité Communale est un outil porté par l'Office français de la Biodiversité à destination des collectivités locales. Les objectifs sont de mettre en œuvre un état des lieux de la biodiversité locale, de sensibiliser les habitants par des démarches de sciences participatives et des actions de protection de la biodiversité et d'aider à la décision pour les autres politiques publiques

La commune de La Roche-sur-Yon a entamé un Atlas de la Biodiversité Communale en 2022, avec le soutien financier de l'Office Français de la Biodiversité. À la suite d'un état de l'art de la connaissance naturaliste, il a été décidé de mettre en place un cycle de 24 animations natures sur le territoire communal ; les deux sous-objectifs de l'action sont :

- Sensibiliser les Yonnais à la nature ordinaire,
- Engager une démarche de production de données en formant les participants à la saisie de données naturalistes sur l'application INPN.

La Ligue pour la Protection des Oiseaux de Vendée a été mandaté par la ville de la Roche-sur-Yon pour mener cette action en 2022 et 2023.



1 LES THEMATIQUES

Tableau 1 : liste des thématiques et espèces retenues et justification

	Mois	Espèces	Intérêt	justification	Sites d'animation
2022	novembre	En quête du Chêne vert	Espèce méditerranéenne (lien avec réchauffement climatique) observable même en hiver	L'absence de chute des feuilles rend cette espèce intéressante à prospecter en période hivernale.	Quartier St-André
	décembre	En quête des lichens	Visible en hiver, notion de bioindicateur de la qualité de l'air		Parc oudairies
2023	janvier	En quête des oiseaux des jardins	Dans la dynamique du comptage oiseaux des jardins	RAS	LPO Vendée, La Brétinière
	février	En quête de la Grenouille agile	Espèce typique du bocage facile à détecter Amphibiens, lien avec le réseau de mares	la météo peut être un facteur limitant, les amphibiens sont très dépendants des conditions météo, si le temps n'est pas favorable cette quête peut être un échec.	Parc Alluchon/Rivoli
	mars	En quête de la Cardamine et de l'Aurore	Papillon et sa plante hôte Indicateur des prairies humides	attention aux zones de prospection avec la Cardamine (zone privé, terrain agricole), l'espèce est aisément identifiable à distance mais difficulté pour avoir un témoignage photographique exploitable	Terres noires
	avril	Le bel Asphodèle	historique du bocage et lien avec les landes	Espèce visible et facilement repérable,	Bois des Girondins
	mai	En quête de l'Orvet fragile	espèce intrigante avec peu de données		Village de la Vergne
	juin	En quête du hérisson	Espèce commune en fort déclin, existence d'un programme de sciences participatives	Espèce emblématique de la notion de nature ordinaire	Quartier Pont-Morineau
	juillet	En quête de la Rosalie des Alpes	Lien avec l'état de l'art de l'ABC : enjeu de connaissance pour cette espèce à forte valeur patrimoniale		MQ Val d'Ornay
	Aout	En quête des Chauve-souris	Rechercher des gîtes	Un positionnement en été en ciblant les colonies de reproduction arboricole (noctule/sérotine) dans les grands parcs serait plus approprié et fait échos à un programme régional financé par la DREAL Pays de la Loire	Vigne-aux-Roses et Vallée Verte

	septembre	En quête de la Succise des prés "Les secrets d'une petite plante"	Identification de prairie humide	La succise des prés n'est pas inféodée aux prairies humides stricto sensu mais aux zones oligotrophes fraîches, avec une appétence pour les zones en cours d'enrichissement. C'est la plante hôte d'un papillon rare : le Damier de la succise. Sa période de floraison permet de limiter les risques de confusion avec le groupe des scabieuses. attention aux prospections en zone privés et terrains agricoles	LPO Vendée, La Brétinière
	octobre	En quête des papillons (Vulcain / paon / soucis)	espèce connue pour migrer avec des observations régulières en automne. Cependant ces observations ont peu de valeurs écologiques (espèce en déplacement).		Etang de la Brossardière



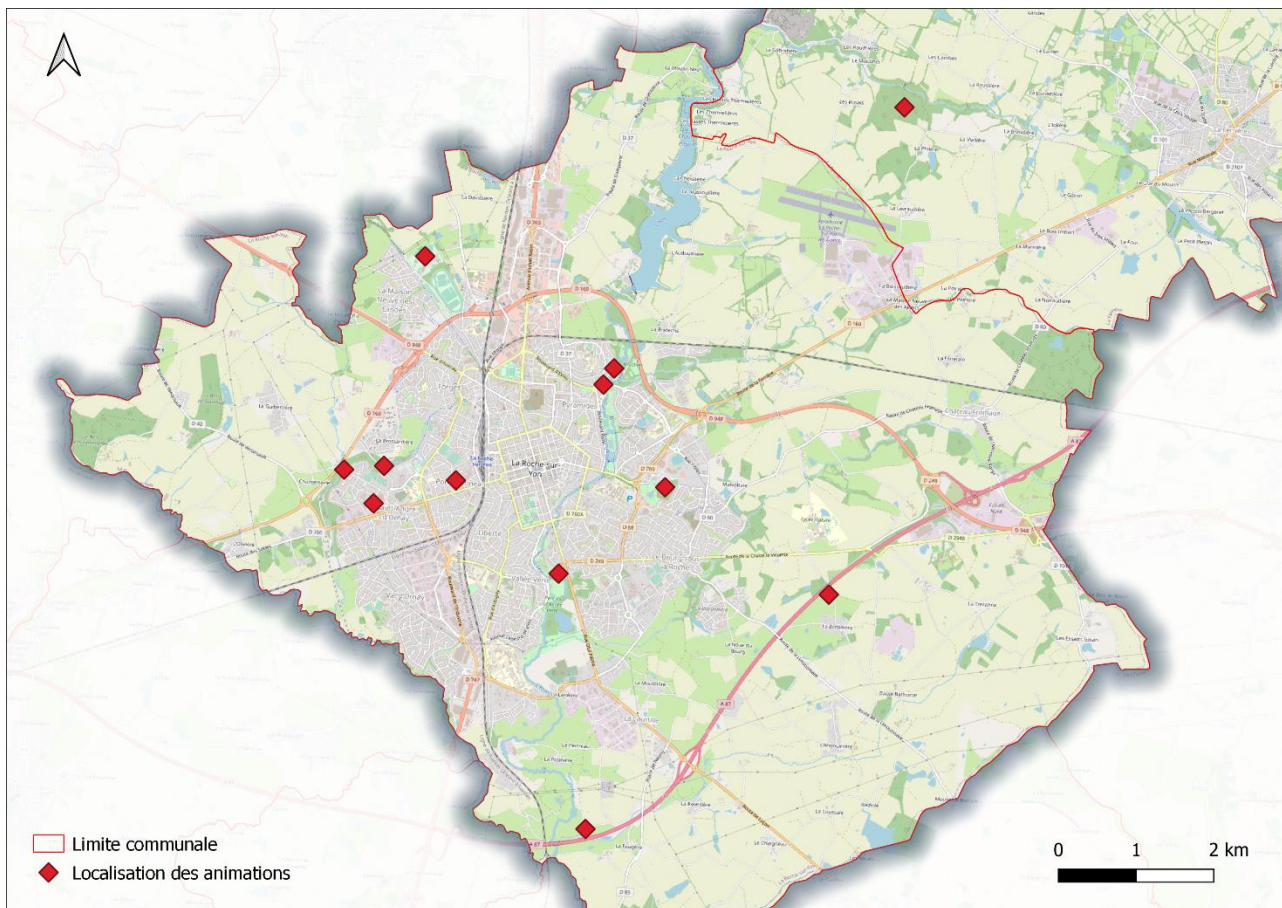


Figure 1 : localisation des animations

Nous avons tenté de répartir les animations sur l'ensemble du territoire communal.

1.1 Communication

Nous avons utilisé plusieurs médias pour communiquer autour des animations ABC :

- Post Facebook : chaque animation a été annoncée par un post Facebook,
- Guide des sorties de la LPO Vendée : chaque animation a été annoncé dans le guide des sorties 2023 de la LPO 85, avec l'intitulé « Atlas de la biodiversité Communale proposé en partenariat avec la Ville de la Roche-sur-Yon »,
- Des présentations spécifiques pour les étudiants en formations d'écologie à la Roche-sur-Yon (IUT Génie écologique et BTS GPN),
- Annonce des sorties dans le Roche + et dans la presse locale (info locale),
- Des actus directement sur le site INPN espèces : <https://inpn.mnhn.fr/actualites/lire/14722/plusieurs-quetes-inpn-especes-proposees-au-sein-de-la-ville-de-la-roche-sur-yon>



ACTUALITÉS

Plusieurs quêtes INPN Espèces proposées au sein de la Ville de la Roche-sur-Yon

— Parution : 7 mars 2023 Catégorie : Application INPN Espèces

En partenariat avec la LPO Vendée, la Ville de la Roche-sur-Yon, ouvre chaque mois jusqu'en octobre 2023 une quête pour partir à la recherche d'espèces emblématiques du bocage vendéen. Ces quêtes permettent d'alimenter l'Atlas de la Biodiversité Communal et d'améliorer la connaissance du réseau de continuités écologiques de ce territoire. Les espèces à rechercher :

- le **Chêne vert**, un arbre emblématique du bocage que l'on reconnaît à ses feuilles légèrement dentées et luisantes sur le dessus ;
- la **Parmélie des murailles**, ce lichen à la couleur vive jaune-orangé mais qui peut être également gris-bleuté lorsqu'il est situé à l'ombre ;
- la **Grenouille agile**, une espèce à l'aspect élancé lui permettant de se déplacer habilement et de faire de grands bonds ;
- l'**Aurore**, un papillon que l'on peut apercevoir au tout début du printemps et qui a pour spécificité de se nourrir de Cardamine des prés lorsqu'il est au stade de chenille ;
- et la **Cardamine des prés**, cette plante bien repérable à ses fleurs blanches ou roses que l'on peut trouver dans les prairies au bord des cours d'eau.

En savoir plus



Figure 2 : exemple de post Facebook et d'actualités.

1.2 Fréquentation

Au total, ce sont 219 personnes qui ont participé aux animations ABC, ce qui correspond à une fréquentation moyenne de 9.1 participants/animation. La jauge des animations étant fixée à 20, nous avons une fréquentation de 50%. Ces chiffres masquent une hétérogénéité importante.



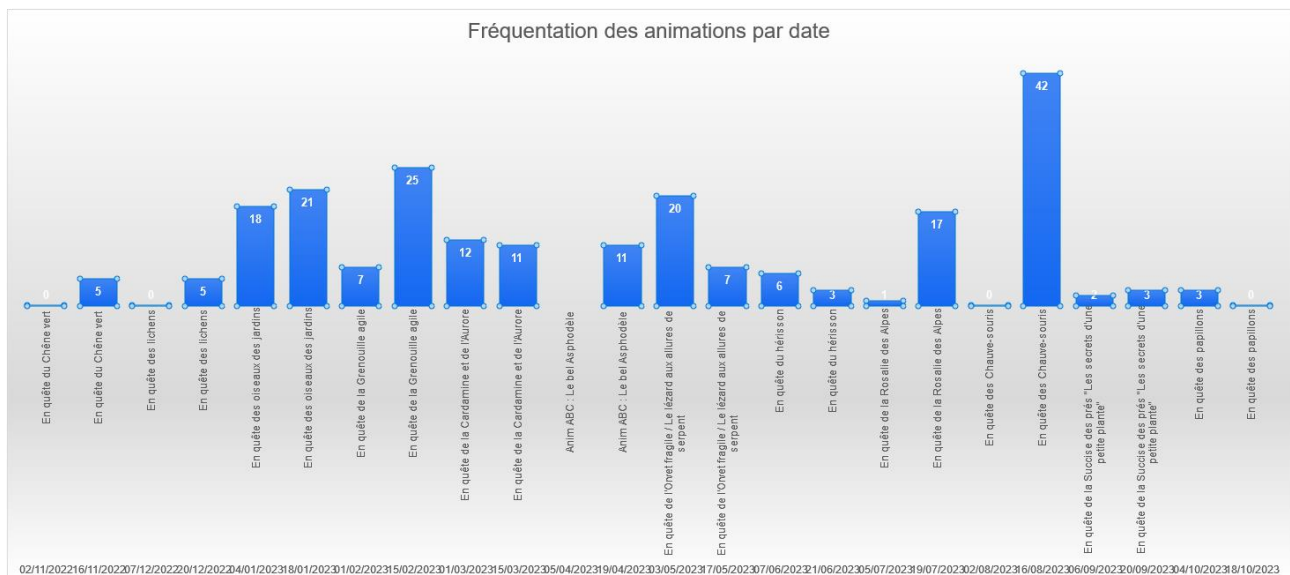


Figure 3 : fréquentation des animations

Il n'est jamais aisé de déterminer un facteur explicatif, néanmoins, quelques généralités se dégagent :

- **Taxons ayant attiré du public (15-20 personnes voire refus de demandes)**
 - Oiseaux des jardins : complet, obligé de refuser du monde. Le succès s'explique par le relais d'une animation vers un public de retraités possédant un jardin et sensible aux oiseaux. (+ effet du protocole connu)
 - Grenouille agile : complet pour une 1 animation sur 2. Explicable par le choix d'un taxon de grenouille lors d'une sortie nocturne, ce qui a attiré les familles.
 - Chauve-souris : complet, obligé de refuser beaucoup de monde. Idem, explicable car taxon connu et sortie nocturne. Mais aussi bon relais communication de la Maison de Quartier et de Graine d'ID.
 - Orvet : 1anim/2 complète. Le taxon n'est pas connu mais il s'agit d'un animal (faune). Public familial au rendez-vous.
- **Taxons avec fréquentation moyenne (8-15 personnes environ)**
 - Asphodèle : des personnes venues via les réseaux d'un club de rando, l'association Entrelacs et des bénévoles LPO
 - Cardamine et Aurore : public du réseau LPO notamment et un peu de fidélisation
 - Rosalie des Alpes : une animation avec 15 personnes, l'autre avec une seule.
- **Taxons n'ayant peu ou pas attiré le public (entre 0 et 8 personnes)**
 - Chêne vert : fréquentation très faible. Début du dispositif. Pas de communication dans le catalogue LPO (animation 2022). Taxon flore.
 - Lichen : fréquentation très faible, peu de yonnais. Taxon peu connu du grand-public, période de Noël.

- Hérisson : surprenant car le taxon est très parlant. Un couac de communication avec la maison de quartier. La faible fréquentation peut s'expliquer par la météo chaude, l'impossibilité de voir les hérissons en plein après-midi, et peut-être la concurrence avec d'autres animations à cette période de fin d'année scolaire.
- Succise des prés : fréquentation très faible. Animation sur une plante peu connue en période de rentrée ? + Pas de relais par l'association entrelacs à priori.



Figure 4 : animation *En quête de la Rosalie des Alpes (LPO 85)*.

1.2.1 Facteurs d'influence positive sur la fréquentation

- **Communication via des partenaires :**
 - Un club de randonnée et surtout l'association Entrelacs nous ont ramené du monde sur les animations Asphodèle, qui auraient eu sinon une faible fréquentation
 - Le relais communication fait par les maisons de quartiers et de Graine d'ID en local nous ont ramené encore plus de monde pour les animations chauve-souris.
 - La parution des animations Oiseaux des jardins dans Ouest France a rempli les animations de janvier (public de retraités en grande partie)
 - L'inscription des sorties au catalogue des sorties LPO Vendée favorise la venue du public également. Les sorties de novembre (Chêne vert) et décembre (Parmélie des Murailles c'est-à-dire un lichen) n'ont pas bénéficié de ce relais ce qui a sans doute amoindri la fréquentation.

- **Les sorties en nocturne** (Chauve-souris et Grenouille agile) semblent attirer le public. Cette tendance est confirmée par le succès de la Nuit de la Chouette sur le programme Convention-Ville. Peut-être que l'imaginaire mystérieux autour de la nuit participe à l'engouement du public.
- **Public-cible bien identifié.** Pour les oiseaux des jardins : les retraités via les relance-presse Ouest France. Pour les animations familiales : des taxons faune, déjà connus de préférence.
- **Point de vigilance pour la communication sur le Roche+ :** la communication sur le Roche+ est distribuée en début de mois dans les boîtes aux lettres. Les animations de début de mois sont desservies par ce système car le public est prévenu trop tard ou au dernier moment. Pour l'ensemble de la communication « Ma Ville Nature », le service communication de la ville s'est judicieusement adapté en faisant paraître dans le Roche+ du mois les animations du début du mois suivant. Ainsi, dès janvier, l'animation Oiseaux des jardins du 04/01 est parue dans le Roche+ de décembre. De cette façon les potentiels participants ne ratent pas la communication.

1.2.2 Facteurs d'influence négative sur la fréquentation

- Comme pour les animations Ma Ville Nature, les mois de décembre et notamment l'approche des fêtes ne semble pas favorable.
- Animation en plein après-midi par grande chaleur (Hérisson au mois de juin)
- Taxon flore : semble être moins attractifs que les taxons faunes

Les facteurs ci-dessus seront pris en compte lors de la réalisation de l'ABI, initié dès début 2024

1.3 Retour des participants : un bilan très positif

Tous les participants se sont montrés enthousiastes et souvent très intéressés par le contenu des animations et les observations de terrain, à la fois les enfants et les adultes néophytes. Le fait que les taxons soient spécifiques permet aussi de satisfaire un public de niche, c'est-à-dire les gens qui « connaissent déjà un peu la nature » (exemple : adhérents LPO).

Bien entendu, chaque animation traite aussi du milieu dans lequel le taxon phare évolue. Les habitants semblent satisfaits d'avoir ce nouveau prisme de lecture sur leur environnement proche.

1.4 Quid du choix du mercredi après-midi ?

Le choix du mercredi après-midi nous a permis de mobiliser un public familial (enfants et parents). Mais ce public n'est pas forcément celui qui saisit des données.

La LPO Vendée s'est rendue au Lycée Nature et à l'IUT pour faire une présentation du dispositif aux étudiants. Finalement, très peu d'étudiants ont participé aux animations. Ceci s'explique notamment du fait



que des cours ont parfois lieu le mercredi après-midi. Mais même en soirée, les étudiants n'ont pas participé aux animations. Une réflexion sur la mobilisation plus forte des étudiants est nécessaire. Car normalement se sont de forts contributeurs.

Lors de l'ABI, il faudra alterner des animations le mercredi après-midi et à un autre moment pour que les créneaux horaires puissent satisfaire plus de personnes intéressées

1.5 Partenariat : un plus pour le programme

Comme vu précédemment, le relais communication par des structures partenaire augmente la fréquentation. Parmi les structures qui ont relayé la démarche d'inventaire participatif et les animations ABC, nous pouvons noter :

- Les maisons de quartier pour des animations sur le territoire. On peut ajouter d'autres structures sociales comme Graine d'ID.
- L'association Entrelacs pour les sorties flore
- Des clubs de randonnée
- Les structures d'études supérieures (résultat mitigé). Nous avons reçu une proposition de 2 étudiantes de l'ICES de faire un relais, ce qui serait à anticiper en début de dispositif. Les interventions dans ces établissements nécessitent du temps (prise de contact, temps sur place...)
- Les jardins familiaux et partagés. Dans le cadre du programme ma Ville Nature, programme d'éducation à l'environnement conduit depuis 5 ans par la Ville de LRSy, nous avons privilégié ce contact pour des animations sur la thématique jardinage. A voir si des animations à proximité des jardins peuvent aussi être relayées auprès de ce public.

2 BILAN DE L'UTILISATION DE LA L'APPLICATION DE L'INPN ET DE LA SAISIE DE DONNEES

En amont des animations, une quête est ouverte sur l'application INPN Espèce pour chaque thématique, la création des quêtes se fait en concertation avec l'association Noé Conservation, en charge du dispositif pour le Muséum d'Histoire Naturelle de Paris. Un exemple de formulaire est visible en annexe 1.

Un des objectifs du projet était la saisie par les habitants de la commune de données naturalistes (un observateur, une espèce, un lieu, une date). Avec XX données saisies sur les 12 quêtes ouvertes à la Rochesur-Yon, le résultat est peu probant. Nous pouvons avancer plusieurs explications :

Plusieurs réactions permettent de comprendre que les publics ne sont pas ou se sont très peu impliqués dans la saisie de données :

- Une partie des participants ne sont pas à l'aise avec les smartphones ou motivés par leur usage : personnes technophobes ou déçues d'apprendre de la nature par cet outil technologique
- Nous n'avons pas réussi à mobiliser un public plus jeune et potentiellement plus habitués à l'utilisation d'application et plus attiré par ce style d'outil
- Les naturalistes avertis n'ont pas participé à ces animations et la plupart utilise déjà Faune-Vendée.org
- Une partie du public semble « accrocher » à l'outil sur le moment, parfois avec un vrai intérêt, mais on peut penser que cela ne déclenche pas un engouement suffisant pour une utilisation assidue de l'outil et des recherches approfondies.
- Il arrive parfois que la connexion internet soit mauvaise et ne permette pas une saisie fluide lors de la formation à l'application : de quoi provoquer des réticences chez certains participants.
- Enfin, un problème de sens. Il y a plusieurs utilités à saisir des données :
 - o Saisir dans un but de progresser et de s'entraîner à l'identification (et dans un but ludique). Cette utilité a peut-être motivé certains participants mais il s'agit d'un intérêt personnel.
 - o Saisir pour participer à un programme de Sciences participatives et contribuer à la construction de connaissances utiles. On se trouve alors face à une contradiction : Saisir des taxons rares est plus utile mais beaucoup plus difficile : pour le public néophyte qui constitue la majorité des participants, il est difficile de percevoir un intérêt à référencer les asphodèles omniprésentes, mais il est aussi laborieux de partir à la recherche de la Succise des prés et de l'observer. Dans cette perspective, motiver le grand-public à la saisie de données apparaît plus délicat.

2.1 Les petits groupes sont mieux adaptés pour faire de la formation à l'application INPN Espèces

L'ensemble des animateur-rices a fait remonter que la manipulation de tablette et la formation à l'application INPN était facilitée en petits groupes : 15 personnes, voir 20 personnes grand maximum par animation. Les petites jauges facilitent aussi l'observation en bordure de mares (grenouilles agiles)

2.2 L'application INPN s'est améliorée en cours de route

Parmi les faiblesses de l'application INPN, on peut noter qu'en début de dispositif (jusqu'au printemps), il était impossible d'avoir accès à ses propres observations tant qu'elles n'étaient pas validées, ce qui pouvaient frustrer les enquêteurs. Ce problème a été résolu avec la nouvelle interface, également plus esthétique, plus intuitive et donc plus appropriée.

3 SI C'ETAIT A REFAIRE, QUOI AMELIORER ?

L'ABI débutant début 2024 et comprenant des animations dans les 13 communes de l'agglomération, il semble important de prendre en compte les pistes d'améliorations suivantes :

L'organisation 2022-2023 (thématique mensuelle, centrée sur des espèces ou groupe d'espèces, avec une communication grand public) ne nous a pas permis de créer une dynamique de groupe et une appropriation par le public de la démarche d'inventaire participatif. La réussite hétérogène des animations (au niveau fréquentation) nous montre que la thématique est primordiale et la recherche de partenariat avec des groupes déjà constitués est un facteur clé de réussite.

Pour intégrer des groupes constitués, il est intéressant de travailler le projet en amont avec le groupe pour partager les objectifs : choisir les thématiques d'inventaire par exemple. De la même manière, il serait pertinent d'élargir les thématiques à des inventaires habitats (mares ou haies par exemple) qui peuvent mobiliser un autre public (le bocage est un paysage identitaire en vendée, le fait de travailler directement sur l'objet bocage peut être plus fédérateur que de travailler sur les espèces qui habitent ce milieu.

Pour cibler des groupes constitués ou en créer, nous pouvons citer différentes pistes :

- Les étudiants : travail à faire en amont avec l'équipe pédagogique pour définir un sujet en lien avec les programmes,
- Les associations locales de randonnées, socio-culturel, AMAP, groupe de consommateurs, conseil municipal de jeunes, etc.,

En parallèle, le rythme d'un taxon par mois semble trop élevé pour assurer un suivi de groupe, surtout dans le cadre du déploiement d'ABI avec des communes plus rurales. Cela limite aussi la capacité de communication en obligeant à renouveler la communication mensuellement.



Figure 5 : animations "en quête de chauves-souris"

Annexe 1

Quête INPN Espèces

Formulaire de renseignement

Libellé de la quête

Enquête à La Roche-sur-Yon : l'Asphodèle

Description de la quête

Des fleurs blanches magnifiques qui s'élevèrent au printemps : ne serait-ce pas le bel Asphodèle ?

A la Roche-sur-Yon et ses alentours, participez aux animations de découverte et recensez les asphodèles près de chez vous. Vous pourrez les croiser au bord des chemins et des routes ou bien dans les sous-bois !

Cette quête est l'une de celles ouvertes par la ville de La Roche-sur-Yon, en partenariat avec la LPO Vendée. Les données saisies alimenteront l'Atlas de la Biodiversité Communale et la connaissance des continuités écologiques. Belles prospections à vous !

Cible(s) taxonomique(s) de la quête

CD_NOM	Nom vernaculaire	Nom scientifique
84338	Asphodèle blanc	<i>Asphodelus albus</i> Mill., 1768

Périmètre spatial de la quête *

La Roche-sur-Yon Agglomération

85008, 85046, 85081, 85089, 85093, 85118, 85155, 85160, 85191, 85213, 85285, 85291, 85300

Périmètre temporel de la quête *

Date de lancement : 01/04/2023

Date de clôture : 30/10/2023



Attribut additionnel 1	
Nom attribut	
Définition de l'attribut	
Conditionnalité	Obligatoire <input type="checkbox"/> Facultatif <input type="checkbox"/>
Type d'attribut	
Texte <input type="checkbox"/>	
Nombre <input type="checkbox"/>	<i>Si une mesure, précisez l'unité :</i>
Choix multiples <input type="checkbox"/>	<i>Précisez les différents choix possibles :</i> Choix 1 : Choix 2 : Choix 3 : Choix 4 :
Oui / Non <input type="checkbox"/>	

Responsable de la quête	
Nom prénom	Varenne François
Courriel	francois.varenne@lpo.fr
Organisme	LPO Vendée
SIRET	40431392600044
Rôle(s) du responsable dans le cadre de la quête*	<input checked="" type="checkbox"/> Validation <input checked="" type="checkbox"/> Animation <input checked="" type="checkbox"/> Gestion des données

Correspondant de la quête **	
Nom prénom	Nino Simon
Courriel	nino.simon@lpo.fr
Organisme	LPO Vendée



SIRET	40431392600044
Rôle(s) du correspondant dans le cadre de la quête*	<input checked="" type="checkbox"/> Validation <input checked="" type="checkbox"/> Animation <input checked="" type="checkbox"/> Gestion des données

Réseaux sociaux	
Réseau social 1*	Facebook
Nom du compte	LPO Vendée
Réseau social 2*	Facebook
Nom du compte	Ville de la Roche-sur-Yon
Réseau social 3*	
Nom du compte	
Réseau social 4*	
Nom du compte	
Réseau social 5*	
Nom du compte	

Structures à mentionner	
Organisme 1	Ville de la Roche-sur-Yon
Organisme 2	LPO Vendée
Organisme 3	

