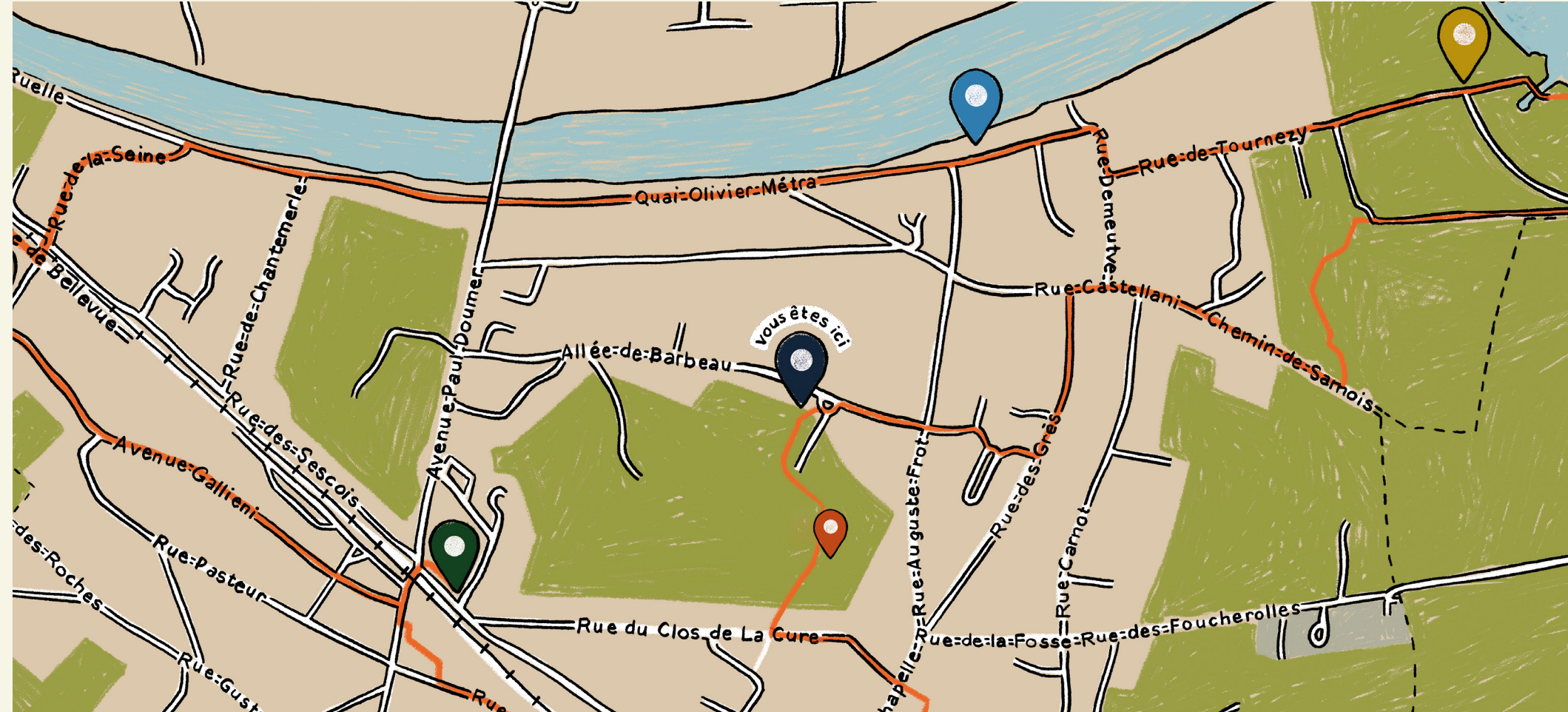


LA CAVE

Le peuple de l'obscurité

GRAND CAPRICORNE

Sa larve, se nourrissant de bois, peut vivre de 3 à 5 ans dans un vieux chêne. Une fois adulte, il vit autour de l'arbre dans lequel il a grandi et il peut siffler s'il se sent menacé.



CHOUETTE HULOTTE

Rapace nocturne le plus commun d'Europe, elle repère ses proies grâce aux plumes autour de ses yeux qui canalisent le son vers ses oreilles.



MURIN DE NATTERER

Cette chauve-souris a une technique de chasse extraordinaire, tout en volant, elle replie sa « queue ailée » pour glaner les insectes.

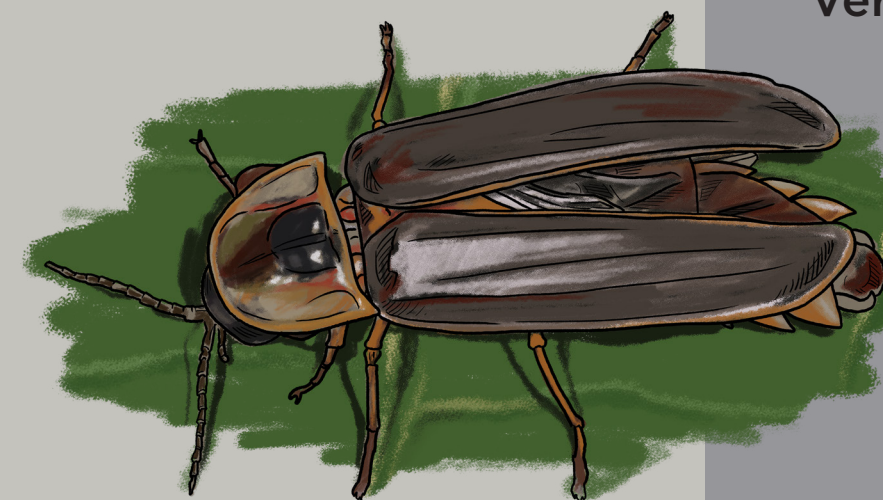


BOMBYX DISPARATE

Il s'observe sur les troncs d'arbres, sur lesquels il se confond, près de là où il a éclos. La femelle, plus grande et plus lourde que le mâle, vole mal.

VER LUISANT

Bien plus rare qu'autrefois, il a besoin de milieux herbacés non tondus régulièrement pour se nourrir d'escargots et se reproduire. C'est la femelle qui émet de la lumière pour indiquer sa présence au mâle.



Ver luisant
femelle

Ver luisant
mâle



SENTIER DE LA BIODIVERSITÉ



design graphique
et illustrations :

LAUREN
ROMAN
DESIGNS

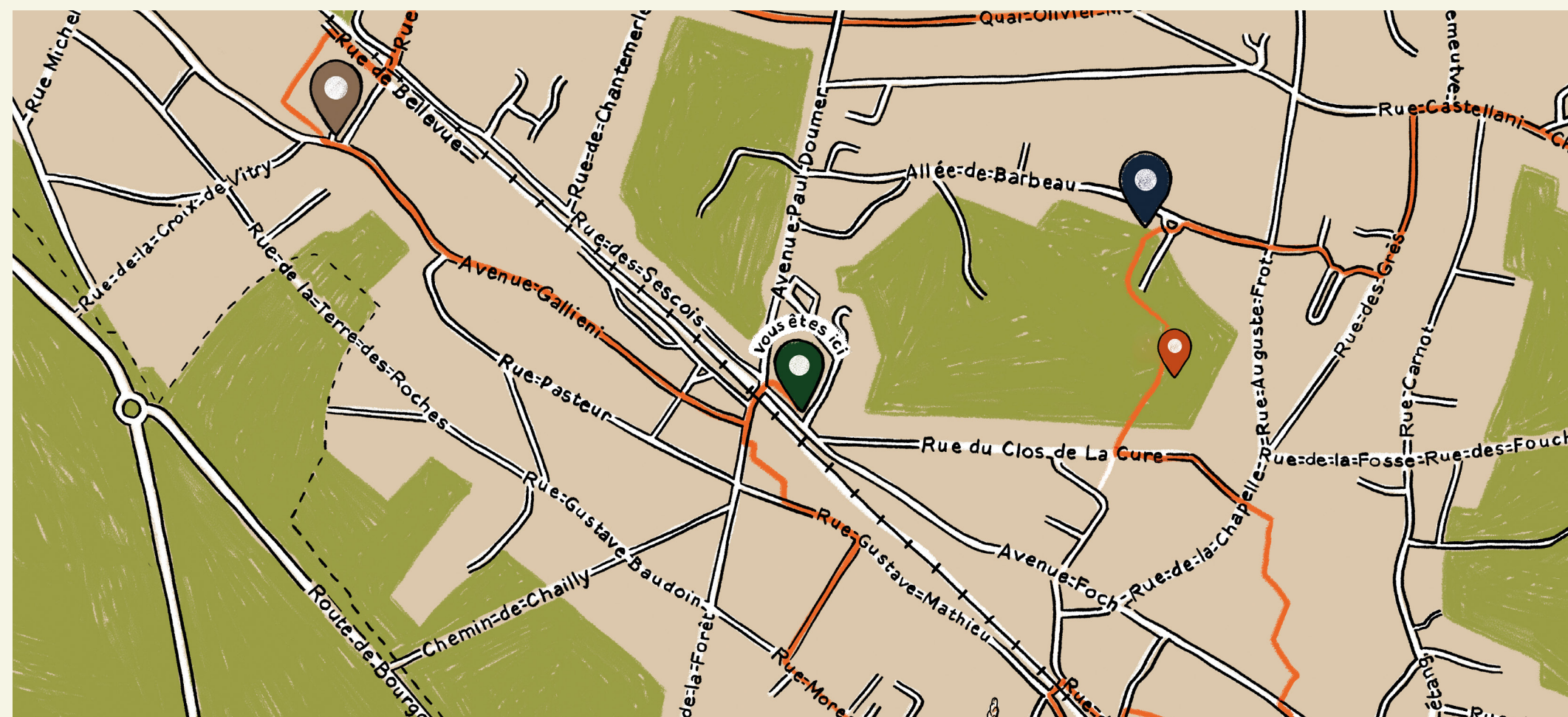
LE PARC DE LA MAIRIE

Une citadelle sylvestre



ORVET FRAGILE

Malgré les apparences, l'orvet n'est pas un serpent mais bien un lézard et au fil de l'évolution il a perdu ses pattes ! Il ne possède pas de venin et est donc totalement inoffensif.

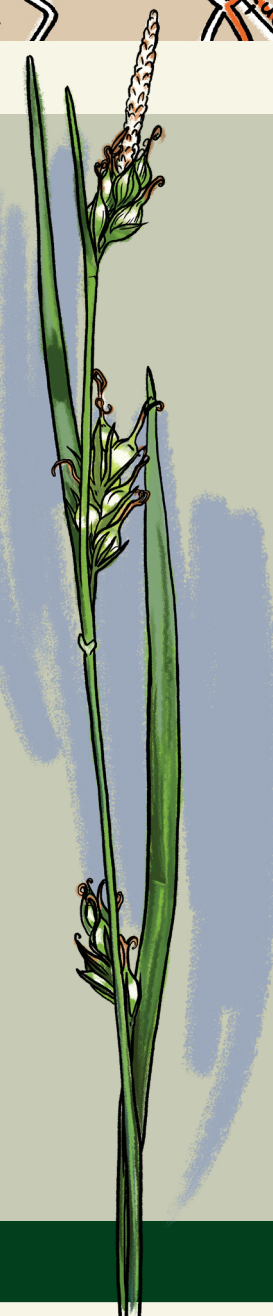
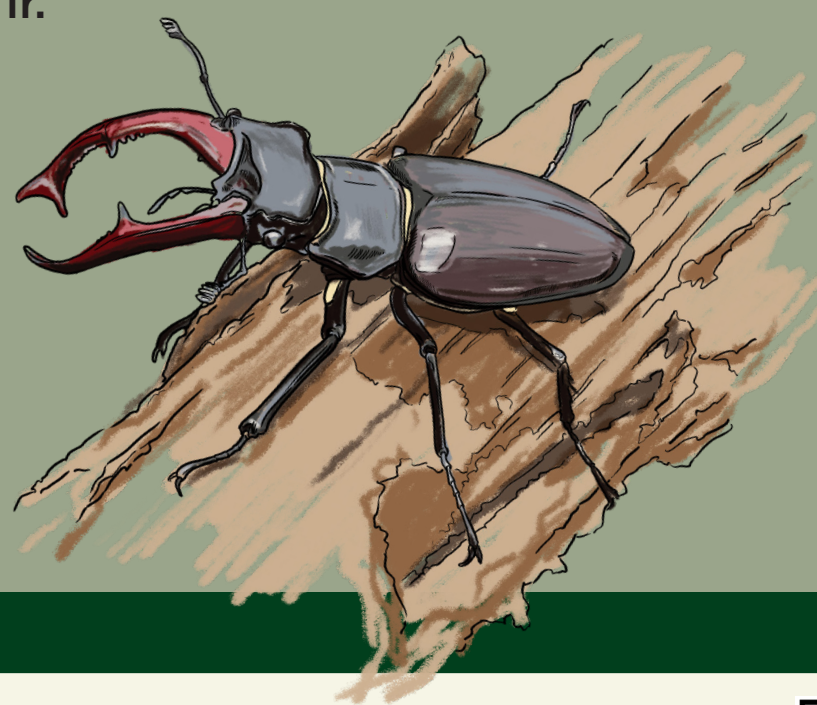


ROITELET TRIPLE-BANDEAU

Voici le plus petit et le plus léger oiseau de France. Il affectionne les forêts mixtes et sa technique de chasse consiste à grimper en spirale vers le haut d'un arbre avant de faire pareil sur l'arbre voisin.

LUCANE CERF-VOLANT

Le mâle se sert de ses mandibules en forme de bois de cerf pour se disputer la femelle. Mais elles l'empêchent d'entailler les écorces d'arbres pour en boire la sève, il dépend alors de la femelle pour se nourrir.



LAÎCHE APPAUVRIE

Elle se retrouve dans les bois clairs, sur sol calcaire et sec, souvent sur les bords des chemins forestiers. Menacée surtout par l'intensification des pratiques sylvicoles.



RÉGLISSE DES BOIS

Cette fougère se développe sur les rochers ou les vieux murs. Ses rhizomes intensément sucrés sont comestibles.



PIC NOIR

Le plus grand des pics, de même taille qu'une corneille. Il se sert de sa longue langue pour amortir les chocs causés lorsqu'il frappe le bois.



SENTIER DE LA BIODIVERSITÉ



design graphique
et illustrations :

LAUREN
ROMAN
DESIGNS

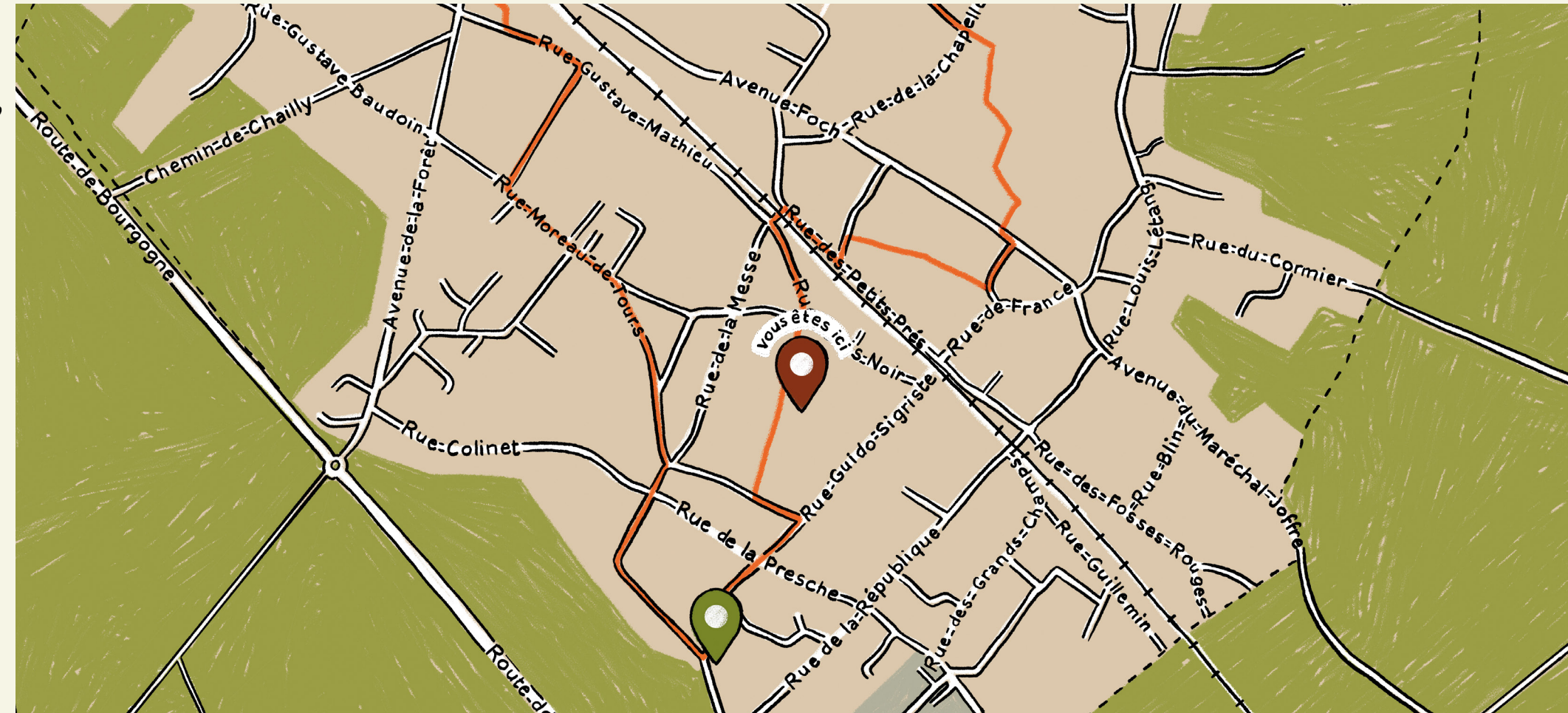
L'ERMITAGE

La diversité du vivant



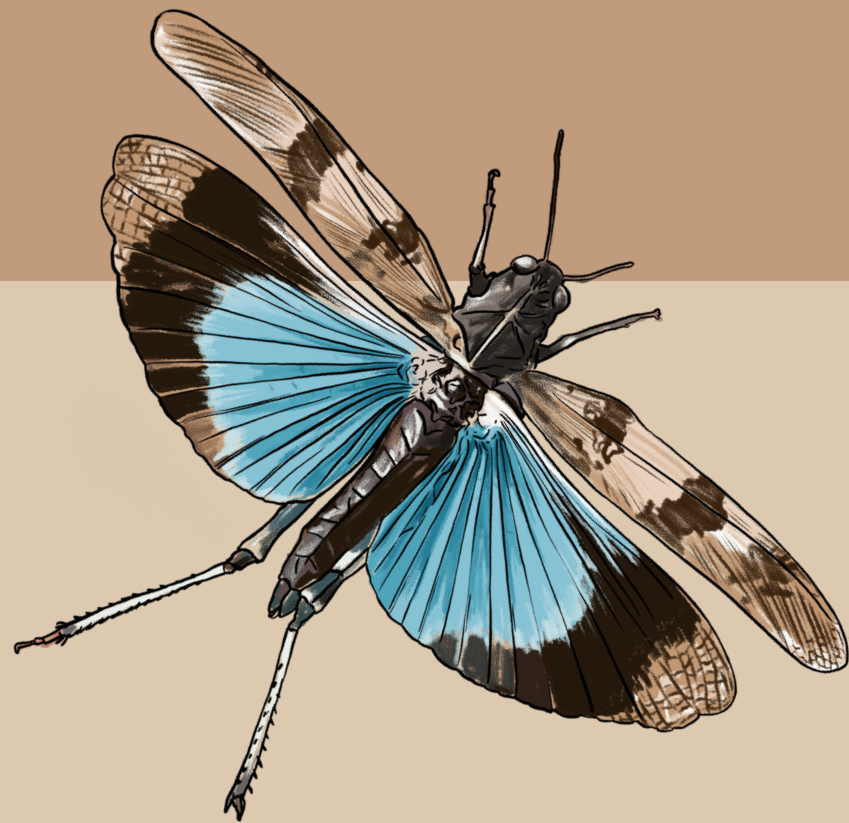
MULOT SYLVESTRE

C'est un petit rongeur qui se distingue du campagnol par ses grandes oreilles, ses gros yeux et sa longue queue. Queue qui est capable de se casser si elle est attrapée par un prédateur.



ÉCUREUIL ROUX

Les haies et boisements permettent à l'écureuil de circuler, d'aller se nourrir et de conquérir de nouveaux territoires.



OEDIPODE TURQUOISE

Visible uniquement en vol, les ailes de ce criquet sont d'un bleu turquoise. Comme le caméléon, il utilise l'homochromie. C'est à dire que son camouflage se confond avec son environnement, ce qui le rend difficile à voir au sol.

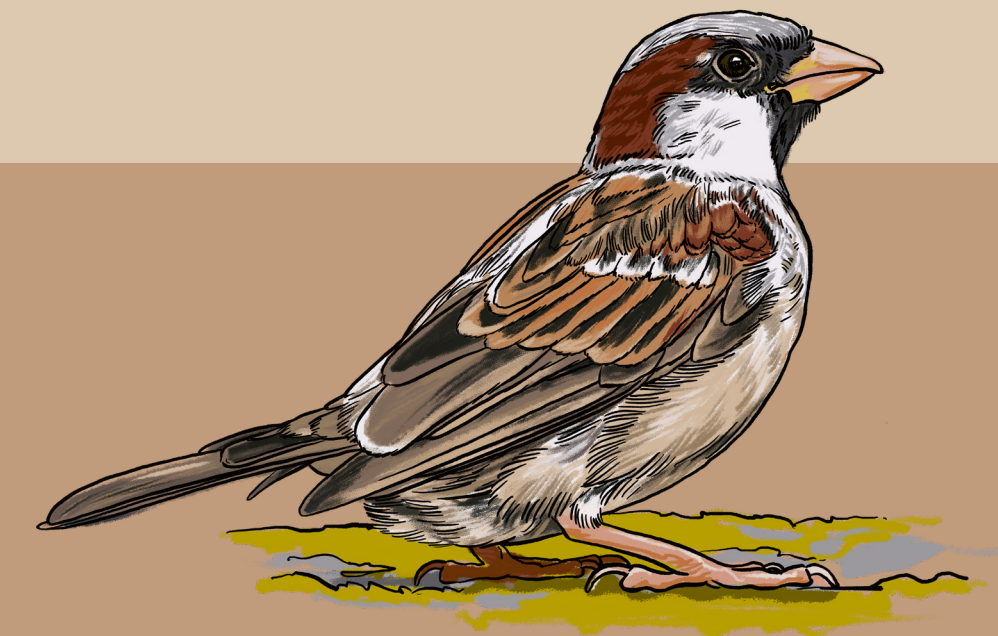
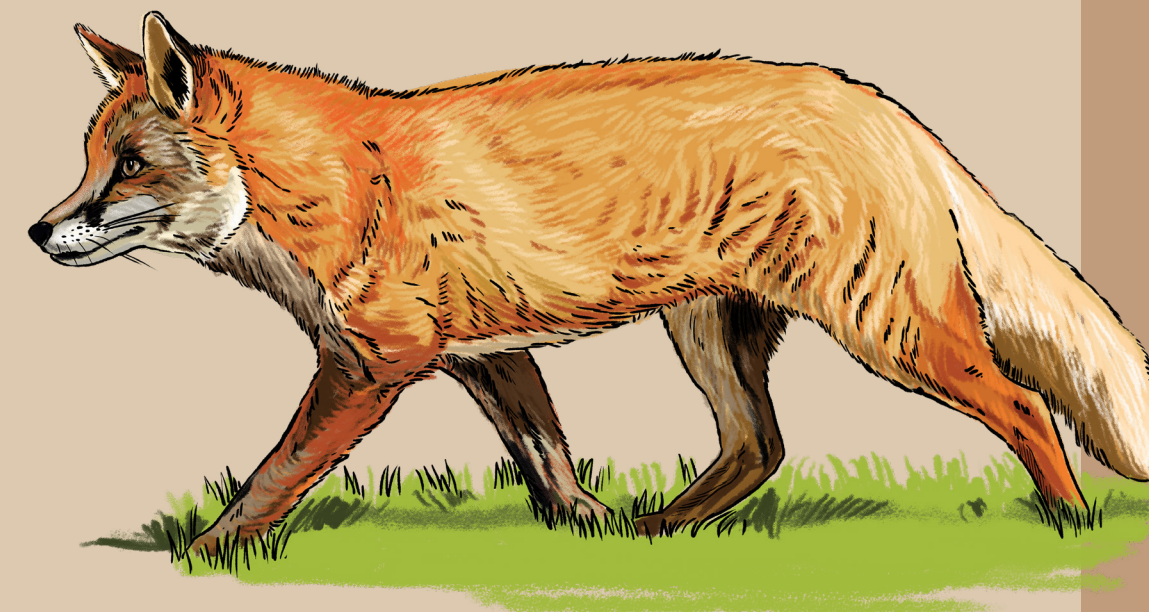
PHANÉROPTÈRE MÉRIDIONAL

Cette sauterelle peut se voir de juin à novembre, en hauteur sur la végétation. Son chant est quasi inaudible car il est émis en ultrasons.



RENARD ROUX

On peut le retrouver localement dans les villes. Il vit dans un terrier, comportant galeries et chambres, ou utilise un ancien terrier de blaireau.



MOINEAU DOMESTIQUE

Voici un parfait exemple d'exode rural : avant qu'il ne soit notre célèbre moineau des villes, il vivait en milieu rural. Mais l'intensification des pratiques agricoles l'a poussé vers les zones urbaines. Contrairement à ce que l'on pense, son espèce est en déclin.



SENTIER DE LA BIODIVERSITÉ



design graphique
et illustrations :

LAUREN
ROMAN
DESIGNS

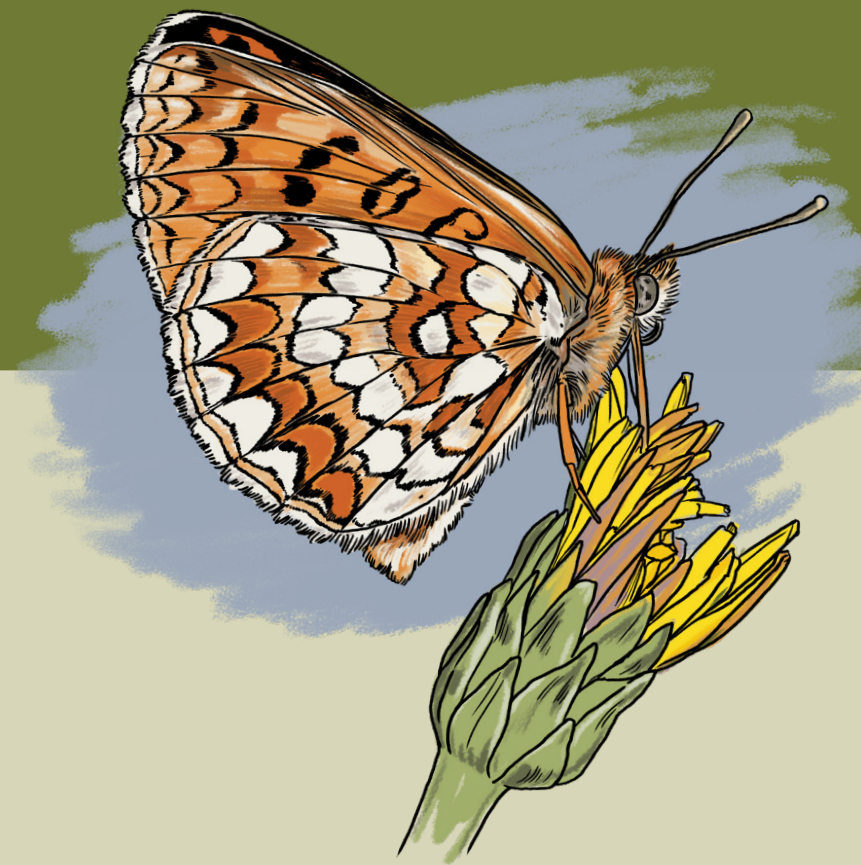
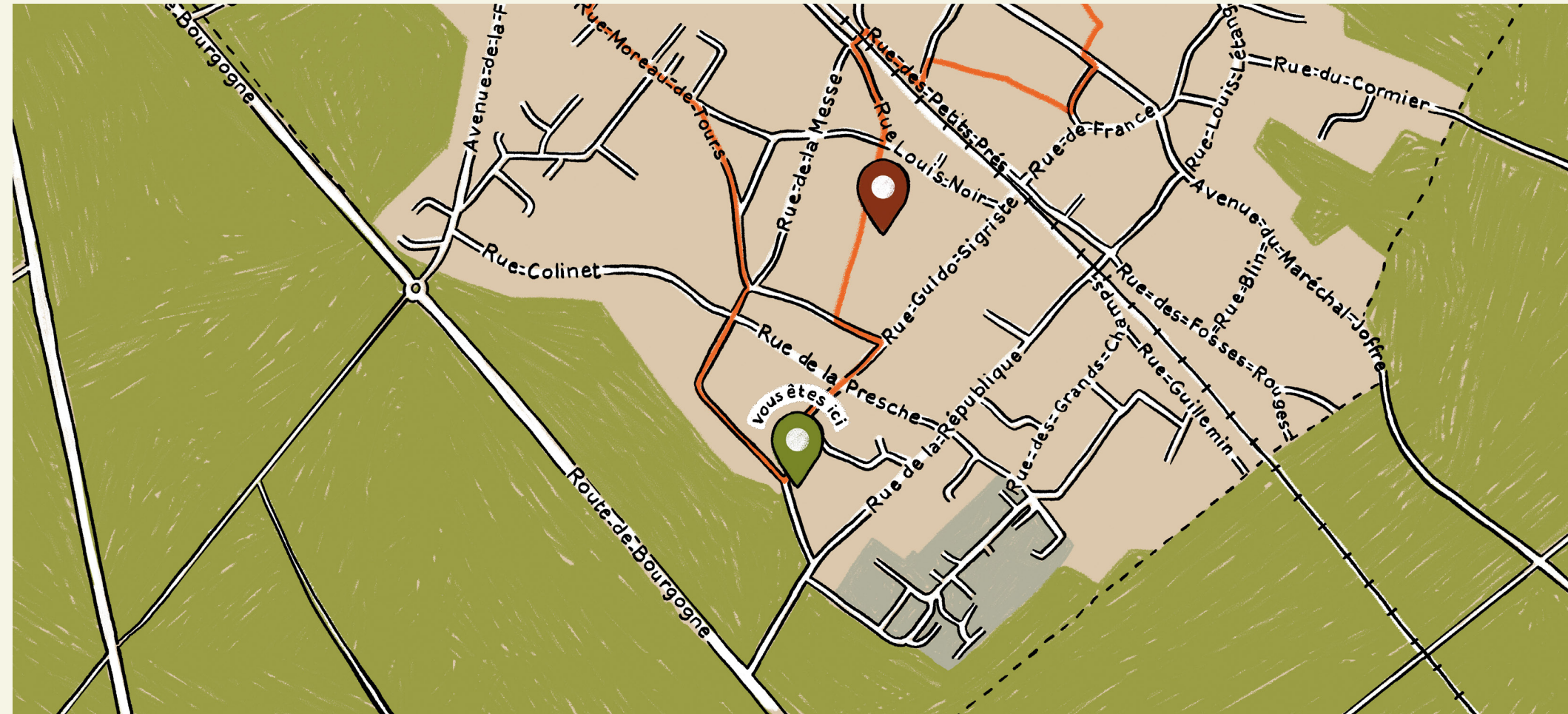
LA MARE AUX MARCHAIS

La gestion écologique



MILIEU PRAIRIAL

Le milieu prairial est particulièrement favorable pour la biodiversité car il offre de nombreux refuges, des ressources alimentaires et permet le déplacement, notamment des insectes. D'où l'importance des modes de gestion différenciée des espaces verts !

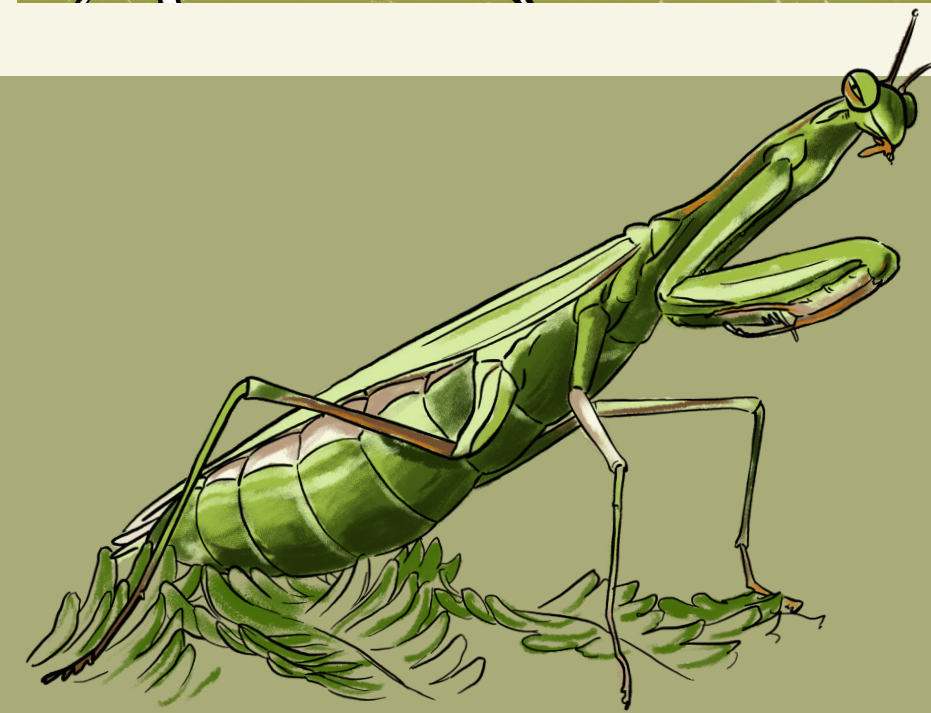


MÉLITÉE DU MÉLAMPYRE

Ce papillon s'observe de mai à septembre. Il peut effectuer son cycle biologique grâce à plusieurs plantes comme le plantain, le mélampyre et les digitales. C'est un ensemble de plantes que l'on peut retrouver dans un milieu ouvert.

ORITE À LONGUE QUEUE

Nicheuse sédentaire très commune, voire migratrice en hiver, cette mésange à longue queue s'observe partout sur notre territoire. Elle peut s'approcher facilement et se déplace souvent en groupe.

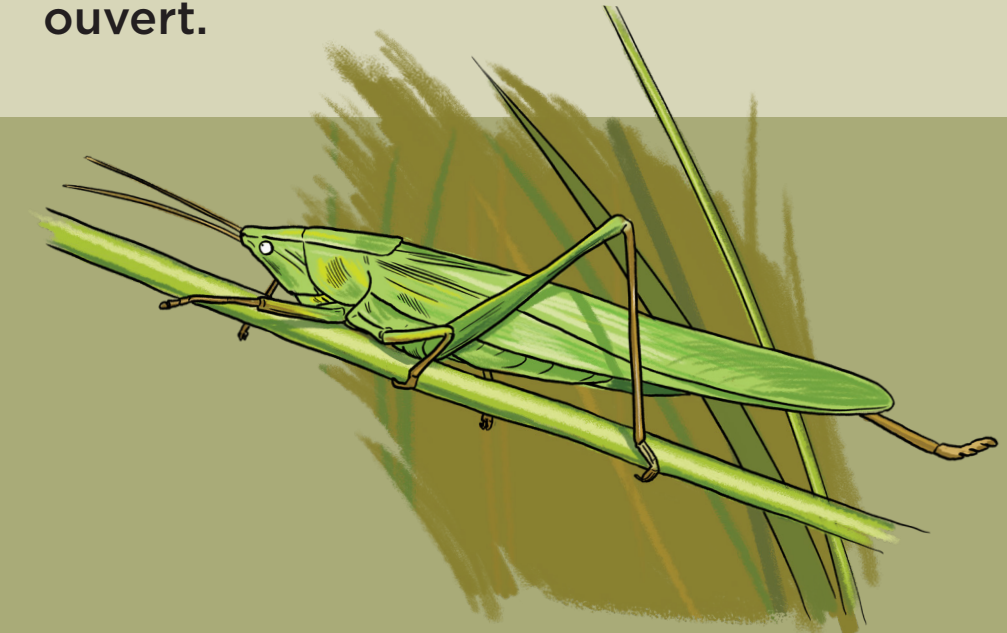


MANTE RELIGIEUSE

Peut se rencontrer de la fin de l'été à l'automne dans les milieux ouverts secs et chauds comme les prairies, les friches broussailleuses et autres lieux herbeux.

VERDIER D'EUROPE

Espèce en déclin mais qui s'aperçoit partout en France, dans les forêts clairsemées, les vergers, campagnes, friches, parcs et jardins.



CONOCÉPHALE GRACIEUX

On le rencontre dans les milieux assez variés mais qui associent chaleur et humidité : prairies grasses, friches, bordures de champs, bords de chemins, pelouses sèches, la présence de graminées hautes lui est bénéfique.



SENTIER DE LA BIODIVERSITÉ



design graphique
et illustrations :

LAUREN
ROMAN
DESIGNS

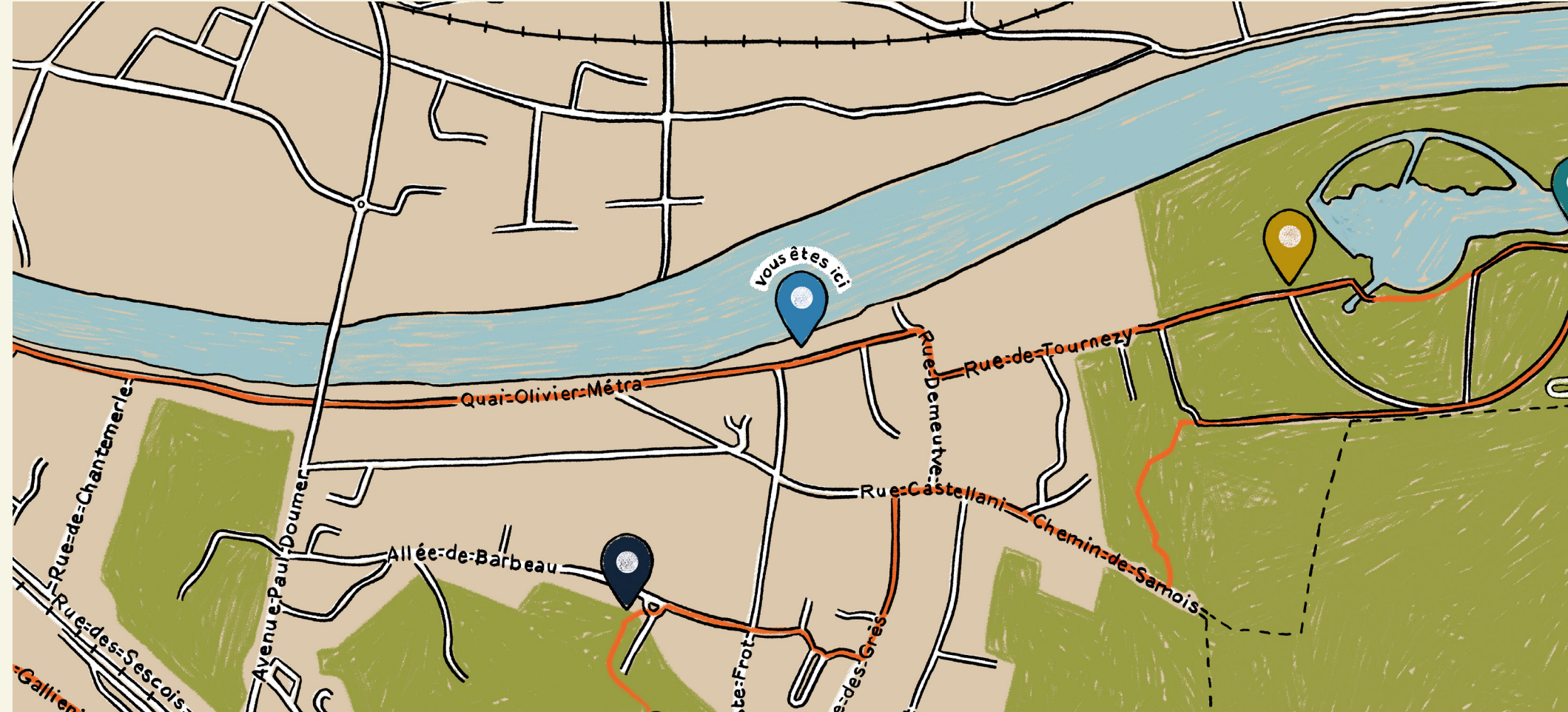
L'ÉCLUSE

La vie est un long fleuve...



BIEF DE LA SEINE

Comparé aux longues sections canalisées qui sont habituelles sur la Seine, sans variation de courant, sans oxygénation additionnelle, sans zone calme ni frayère, ici, le bief de la Seine est favorable à la biodiversité aquatique.

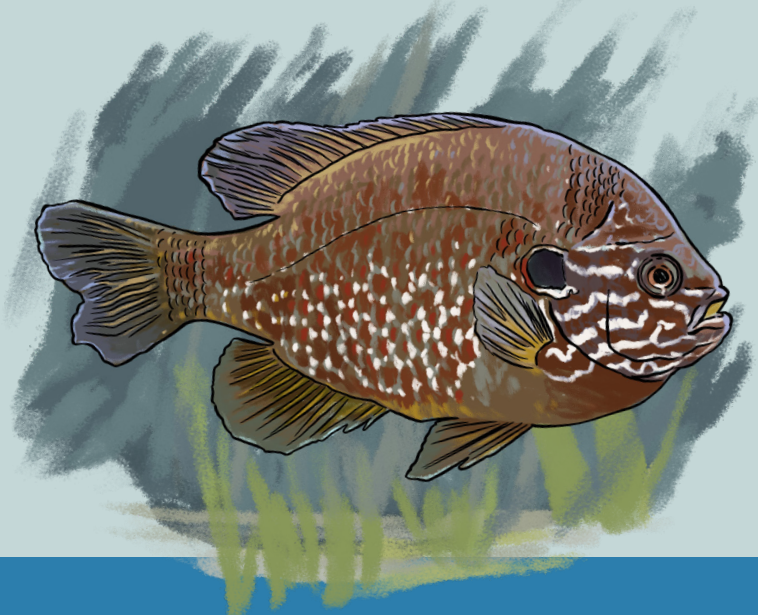


PASSE À POISSONS

Située à Chartrettes, la passe à poissons permet aux migrateurs de remonter et descendre le fleuve. Celle-ci est située à plus de 390 km de la mer et sur le 12ème grand barrage sur l'axe Seine depuis la mer.

PERCHE-SOLEIL

Dès que l'eau se réchauffe au printemps, on peut observer la perche-soleil en bordure du plan d'eau. Le mâle prépare « un nid » propice à la ponte et protège les œufs. Ses belles couleurs cachent une espèce invasive.

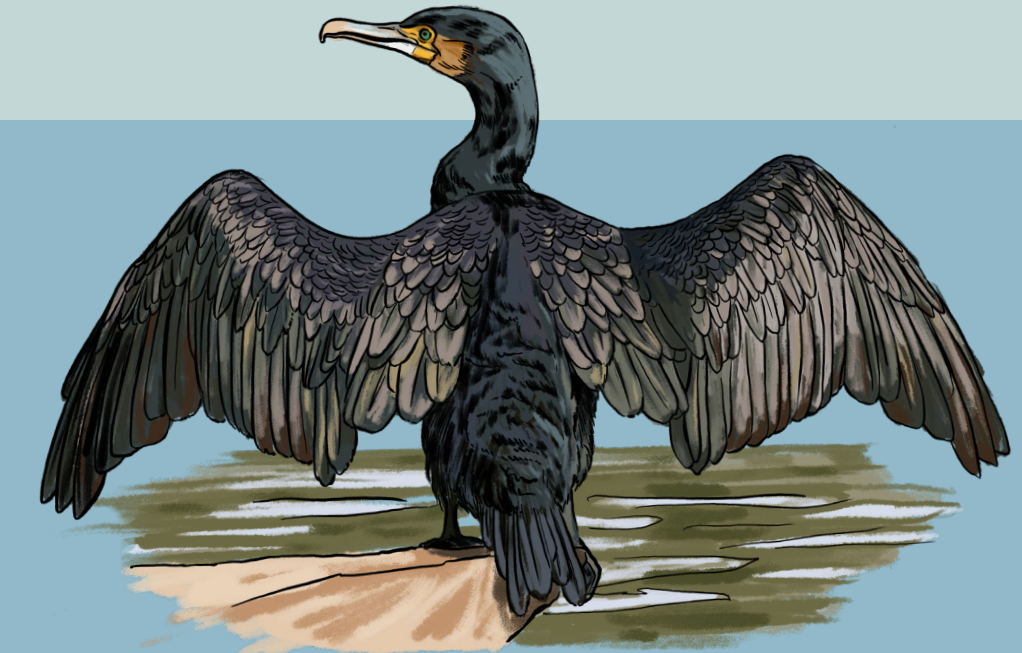
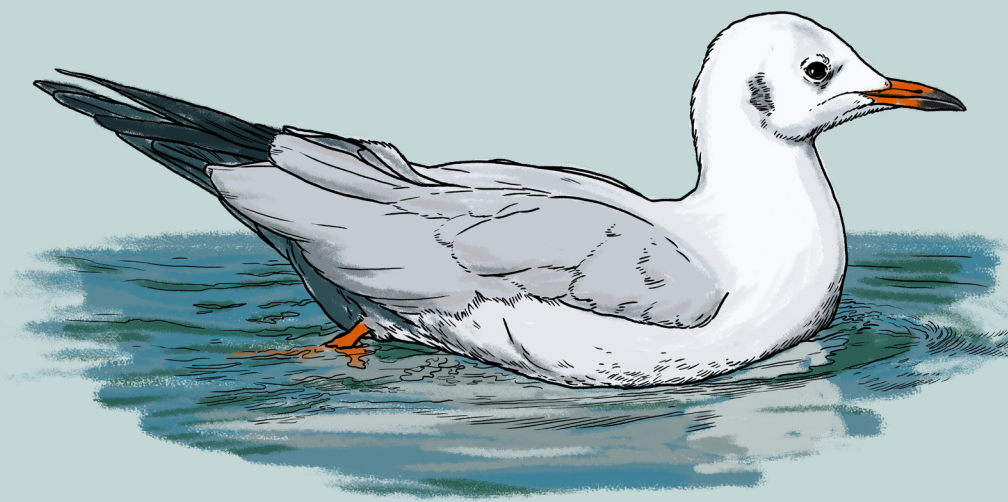


ANGUILLE D'EUROPE

Elle naît dans la mer des Sargasses, est ensuite portée vers nos côtes par le Gulf Stream puis remonte à contre-courant fleuves et rivières jusqu'à l'amont des bassins versants avant de prendre le chemin du retour, une fois adulte. En danger critique d'extinction.

MOUETTE RIEUSE

Cette espèce est, à l'origine, un oiseau de bord de mer. Petit à petit, elle s'est installée à l'intérieur des terres en suivant les embouchures des grands fleuves comme la Seine.



GRAND CORMORAN

C'est un des rares oiseaux aquatiques à disposer d'ailes perméables. Après avoir fait un plongeon pour pêcher, il doit donc se sécher à ailes demi-déployées un certain temps.



SENTIER DE LA BIODIVERSITÉ



design graphique
et illustrations :

LAUREN
ROMAN
DESIGNS

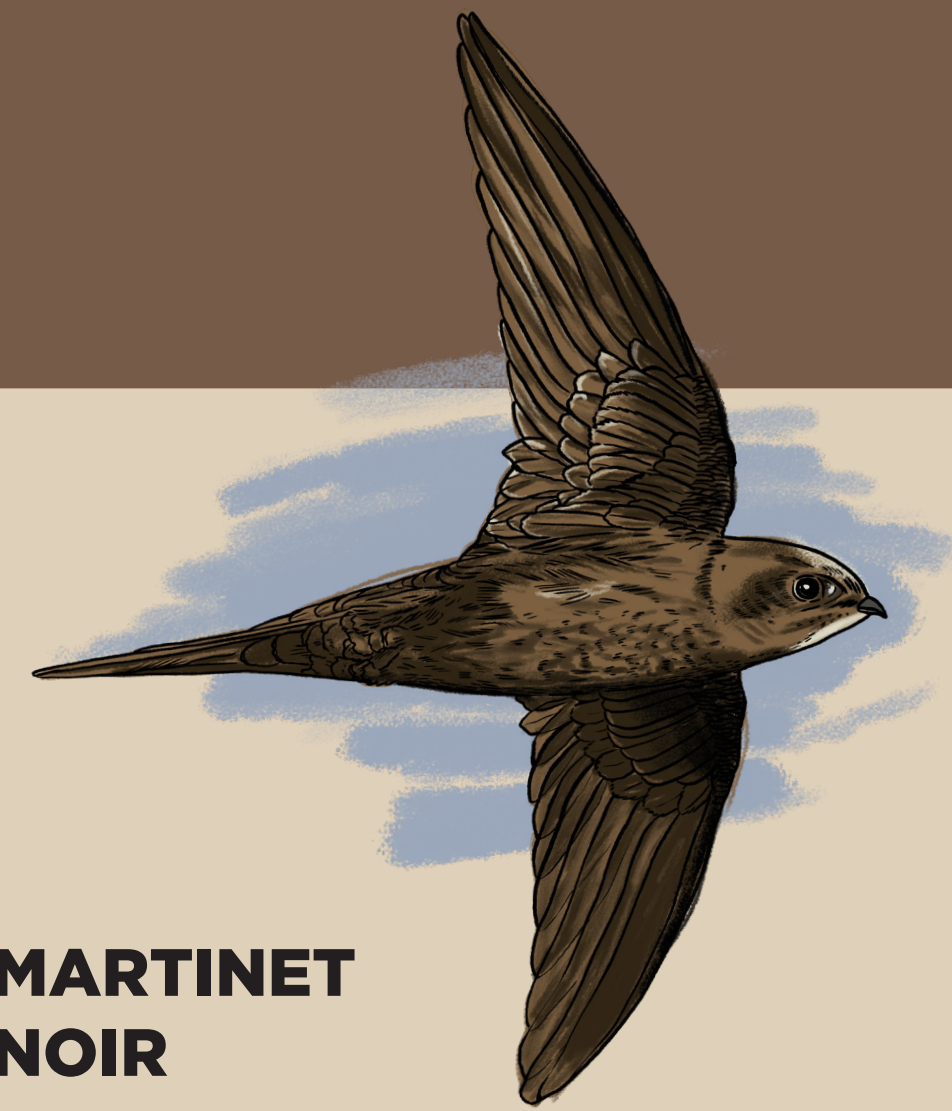
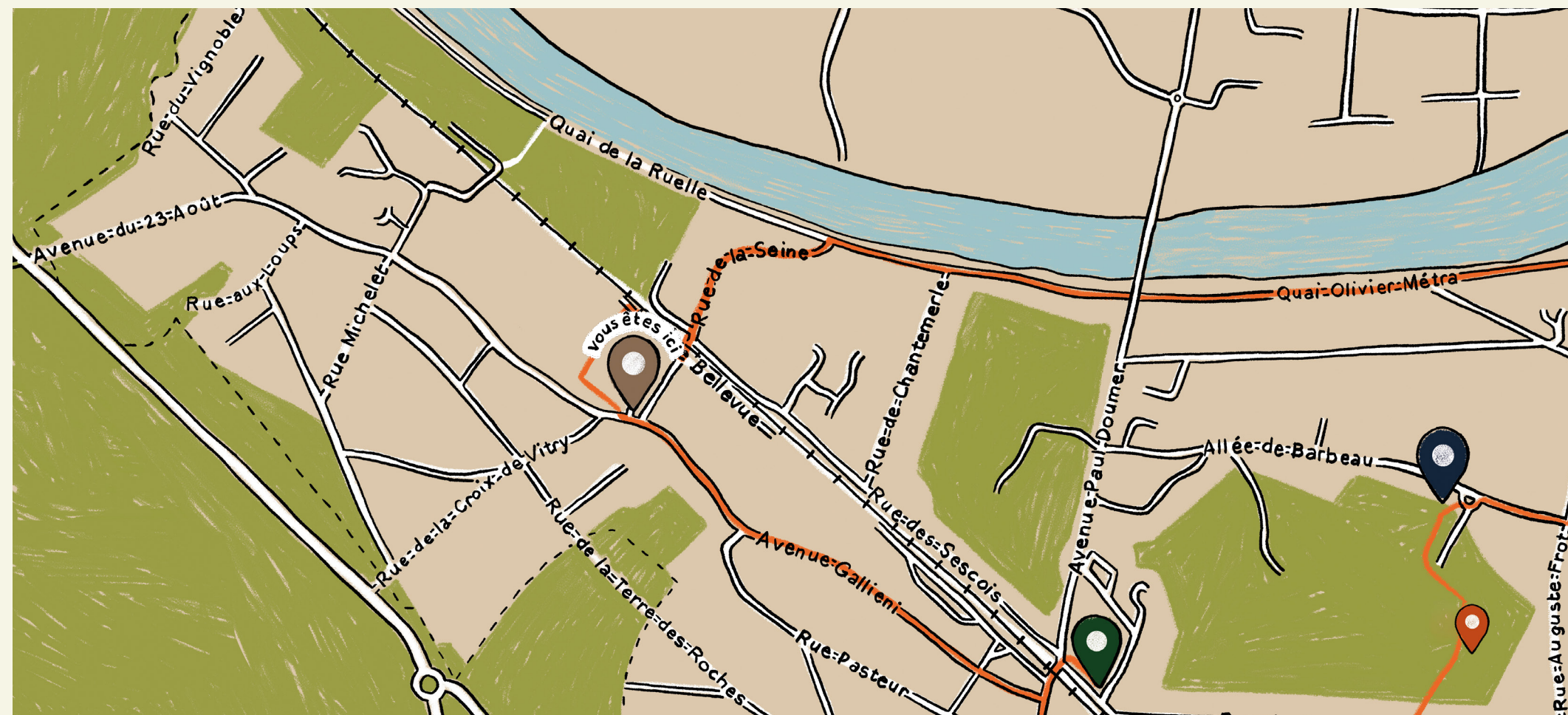
BROLLES

Le bâti, une maison pour la biodiversité



PIPISTRELLE COMMUNE

Chaque nuit durant l'été, la femelle peut chasser des milliers d'insectes pour nourrir son unique petit. Très utile contre les moustiques.

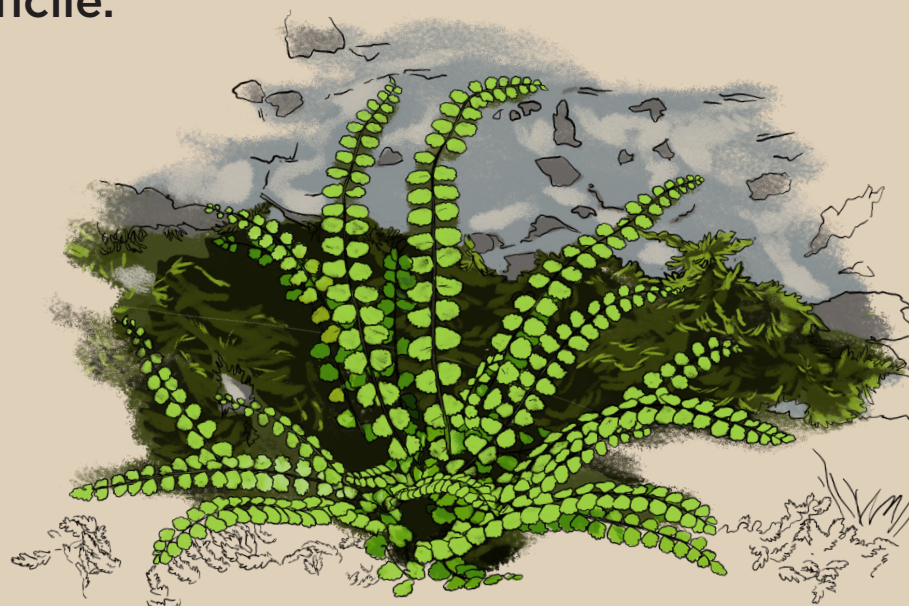


MARTINET NOIR

Il trouve refuge sous les toits des maisons. Quand celles-ci sont rénovées, les espaces qui donnent accès aux combles sont généralement bouchés, ce qui cause la raréfaction de ses habitats.

CAPILLAIRE DES MURAILLES

Petite fougère en touffe tombante. Elle s'insère volontiers dans les anfractuosités des murs rocheux. Les murs, sans relief de nos jours, rendent son installation difficile.



HÉRISSON D'EUROPE

Avec en moyenne 5 000 piquants sur son corps, s'il n'est pas gêné par une clôture, il vient facilement dans les jardins trouver pitance.

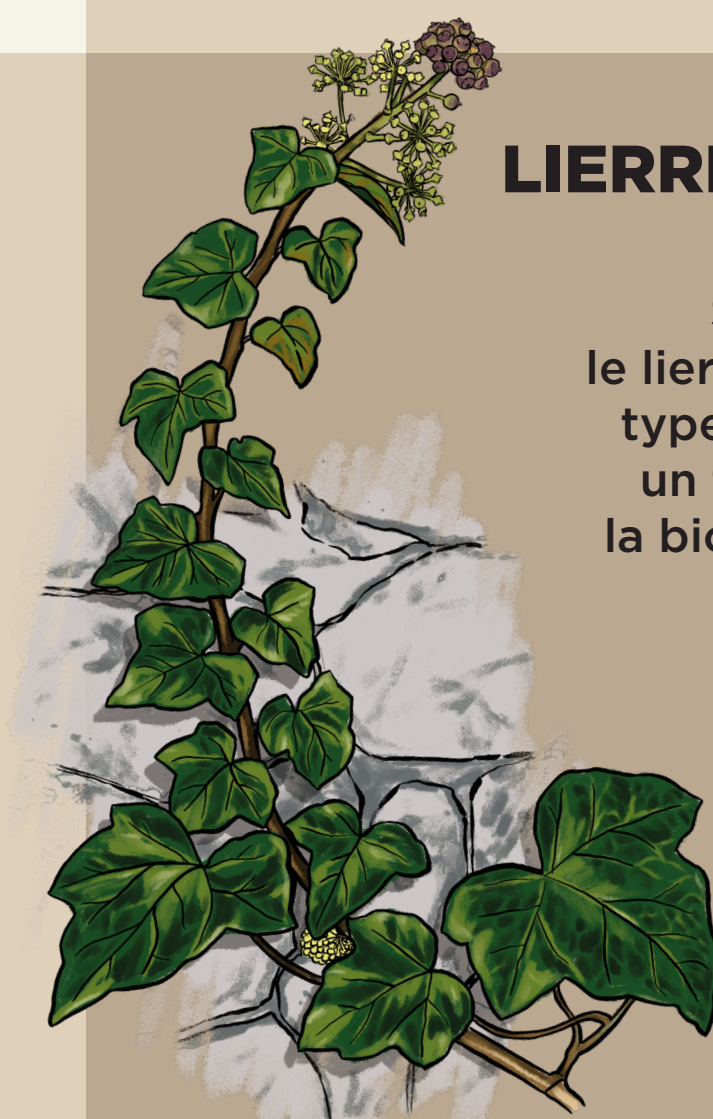
HIRONDELLE RUSTIQUE

Fidèle à son site de reproduction, c'est le mâle qui choisit l'endroit du nid. Elle se pose au sol exclusivement pour collecter la boue dont elle a besoin pour (re)construire son nid sous les toits du bâti.



LIERRE GRIMPANT

Souvent mal aimé, le lierre grimpe sur tout type de support. C'est un formidable ami de la biodiversité, il abrite un grand nombre d'oiseaux et attire beaucoup de pollinisateurs.



SENTIER DE LA BIODIVERSITÉ



design graphique
et illustrations :

LAUREN
ROMAN
DESIGNS

L'ÎLE DE LOISIRS

La faune du lac

CRICQUET DES CLAIRIÈRES

C'est le plus grand des criquets français, il a des antennes courtes contrairement à la sauterelle et chante seulement de jour. Lorsque le mâle est stressé, il arrête simplement de chanter au lieu de sauter comme la plupart des criquets.



HÉRON CENDRÉ

Quand il chasse, le héron cendré peut demeurer longtemps immobile, le cou dressé, en attendant le passage d'une proie. Lorsqu'elle passe à portée, il s'en saisit rapidement en projetant vers l'avant son long cou.



LEPTOPHYE PONCTUÉE

Elle possède des ailes mais ne peut pas voler.

Ses antennes peuvent détecter les mouvements et l'orientation, les odeurs, les sons, l'humidité et les phéromones.



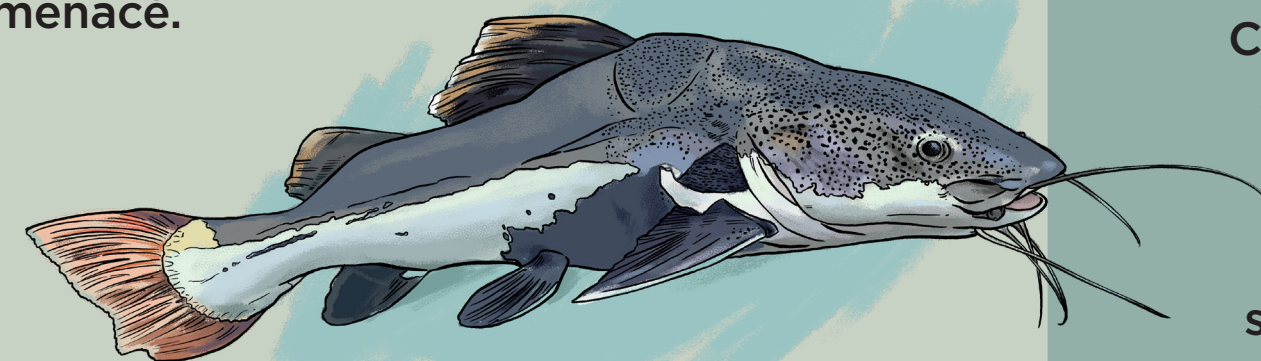
SERIN CINI

Grâce à son chant très vif et son vol nuptial démonstratif, dissuasif pour tous les congénères du même sexe, le mâle défend son territoire (environ 1 hectare) avec beaucoup d'ardeur.



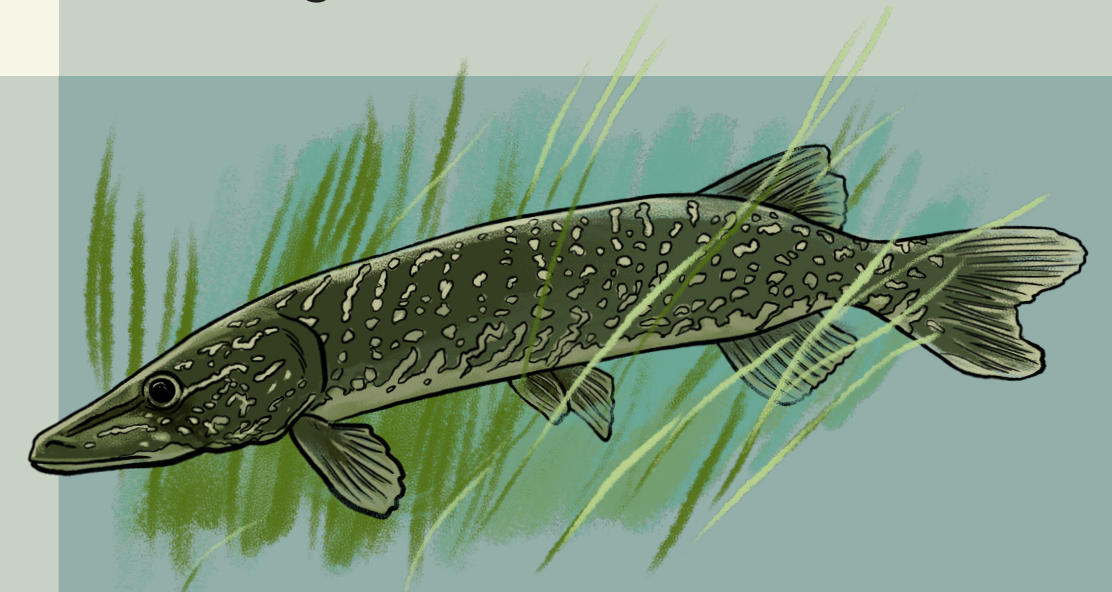
POISSON-CHAT

On l'appelle poisson-chat à cause des huit barbillons qu'il a autour de la bouche et qui sont disposés comme les moustaches d'un chat. Visible dans la zone de baignade de l'Île de Loisirs, il est classé espèce exotique et envahissante. Attention, le jeune peut piquer s'il se sent menacé.



GRAND BROCHET

Carnassier piscivore, le brochet est au sommet de la chaîne alimentaire. Il a donc besoin d'un milieu favorable à la prolifération de ses proies. Il peut manger des oiseaux en surface, des amphibiens et crustacés.



SENTIER DE LA BIODIVERSITÉ



design graphique
et illustrations :

LAUREN
ROMAN
DESIGNS

