



**ATLAS DE LA BIODIVERSITÉ  
COMMUNAL DE LIÉVIN**  
ÊTRE OBSERVATEUR AVANT D'ÊTRE ACTEUR

16 MAI 2023

**Présentation au Bureau Municipal**



# RÉTROSPECTIVE

⇒ Lancement de l'Atlas de la Biodiversité

⇒ Déroulement des phases

⇒ Publications effectuées



# RÉTROSPECTIVE DES ÉTAPES RÉALISÉES DANS LE CADRE DE L'ABC

PLUS DE 2 ANS DE TRAVAIL



Mai 2021

Mi-mai 2021

05 Juillet 2021

30 Août 2021

## Lancement de la Phase 1: Synthèse Bibliographique

- Identifier les connaissances disponibles
- Définir le plan de prospection



Figure 1 - Localisation des zones d'études au sein des 5 quartiers de Liévin

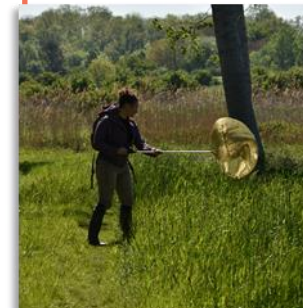
## Lancement de l'inventaire participatif:

Hérissons



## Lancement de la Phase 2 Réalisation des différents inventaires

- Habitat et Flore
- Faune (avifaune nicheuse, chiroptères, reptiles, amphibiens et autres mammifères)
- Insectes (rhopalocères, odonates, orthoptères)



1<sup>ère</sup> Sortie Nature





# RAPPEL DES ÉTAPES RÉALISÉES DANS LE CADRE DE L'ABC

PLUS DE 2 ANS DE TRAVAIL

POUR PALLIER AU TEMPS DE RÉALISATION DES DIFFÉRENTS RECENSEMENTS, COMMUNICATION ET ÉVÈNEMENTS EN CONTINUE  
LE TEMPS DE LA PHASE 2

Novembre 2021

8 septembre 2021

Continuité de la phase 2

**BIENTÔT, UN ATLAS DE LA BIODIVERSITÉ LIÉVINOIS**  
**LIÉVIN.** « La ville est retenue pour la réalisation d'un Atlas de la biodiversité communale suite à un appel à projets lancé sur le plan national par l'Office français de la biodiversité. » C'est l'annonce faite par le maire de Liévin, Laurent Duporge, sur sa page Facebook. Ce projet a pour objectif « la réalisation d'un diagnostic de la biodiversité sur notre territoire afin de mieux la protéger et la valoriser », précise l' élu. Concrètement, les habitants, élus, associations, agriculteurs ou entreprises qui le souhaitent sont invités à participer à ce recensement. Pour ce faire, il faut scanner un QR-code disponible sur la page Facebook de la municipalité.

**LE PARC À TRUITES ROUVRE (ENFIN) SES PORTES**  
**COURCELLES-LES-LENS.** Le parc à truites a rouvert ses portes ce samedi 4 septembre. Il avait été fermé fin juillet du fait d'un « problème technique ».

1353.

Nord Eclair



Lancement de l'inventaire participatif: Oiseaux

Le Liévinois N°326

<https://www.calameo.com/read/00423298129c748bfb408>



Avril 2022

Janvier 2022

Lancement de l'inventaire participatif: Insectes pollinisateurs



21 Mai 2022

Fête de la Nature



Balades pédagogiques  
Stand sur la Biodiversité



+  
1<sup>ères</sup> fiches  
pédagogiques sur  
l'Hôtel à insecte



# PHASE 3

- ⇒ Définitions des enjeux, orientations et préconisations
- ⇒ Répartition des fiches d'informations par quartier



# RÉPARTITION DES FICHES D'INFORMATIONS PAR QUARTIER



## ➤ Découpage des zones de prospection sur Liévin:

### Calonne

- Ancien Terril 71/2
- Délaissé routier Nord
- Espace Territoire 62 / Salle de l'Espérance
- Tranchée de Calonne/Ancien Terril 72/5
- Parc Mazarin
- Parc du souvenir/Boisement en zone agricole

### Centre-Ville

- Parc de Rollencourt
- Parc des équipages
- Friche Norsk Hydro
- Square devant le centre administratif

### Les Marichelles

- Délaissés routier sud
- Pelouses François Villon
- Pelouses Marichelles sud
- Friche du futur parc de la crèche

### Riaumont

- Bois de Riaumont
- Jardin public
- Parking du Louvre-Lens
- Val de Souchez
- Parc de l'Oiselet
- Espace communal longeant la Souchez rue Léon Régnier

### Saint-Albert

- Stade en friche de Loos-en-Gohelle
- Bord de voie ferrée
- Pelouses rue d'Artois
- Parc avec terrain de pétanque (entre les rue Giffart et la rue Gramme)
- Terril de la Perche

**Total de 25 sites de prospection**



# CARTOGRAPHIE DES HABITATS – ABC LIÉVIN

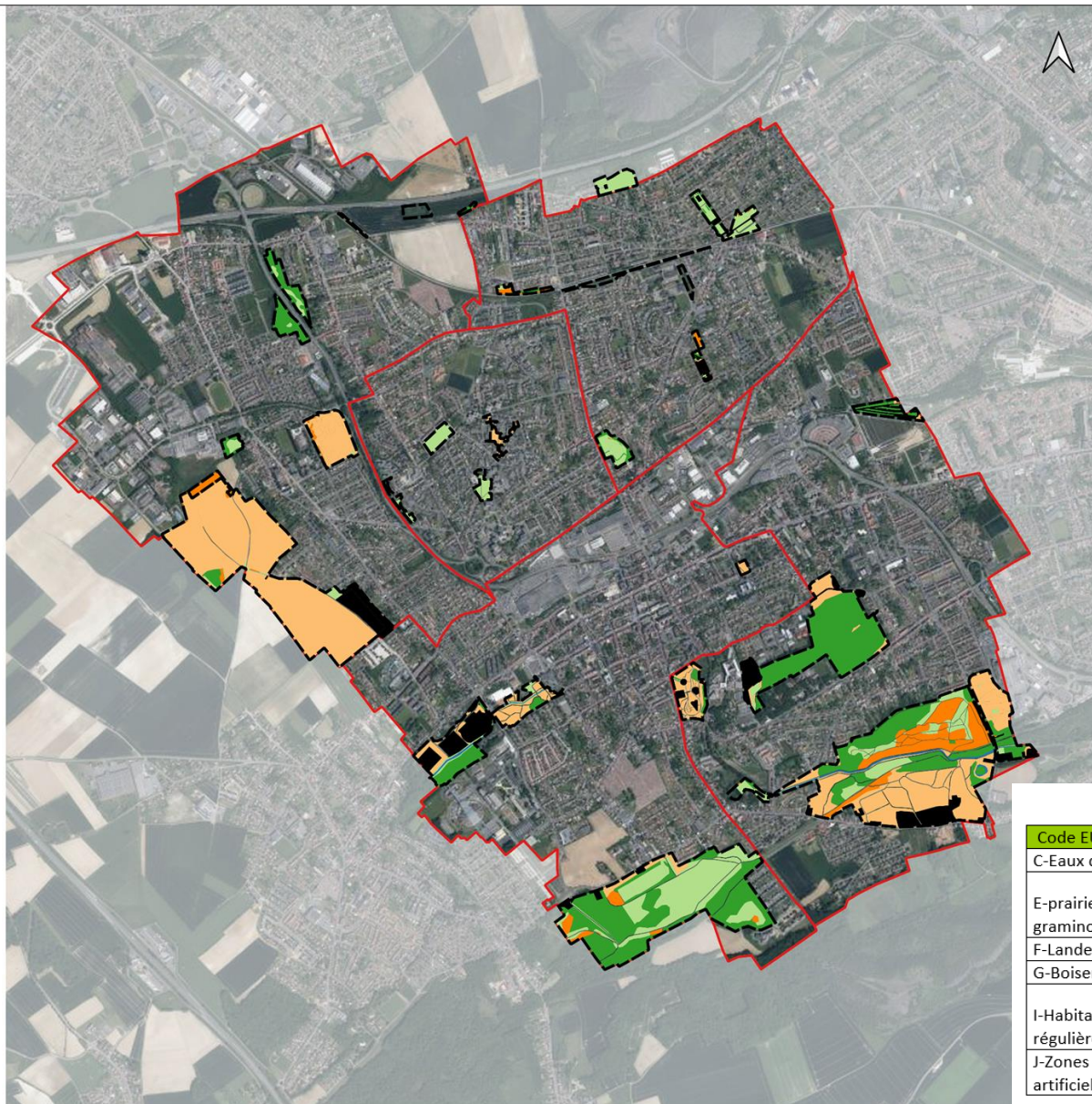
## Cartographie des habitats-Liévin

- Quartiers
- Sites d'études
- Code EUNIS niveau 1**
- C-Eaux de surface continentales
- E-prairies, terrains dominés par des herbacés non graminéoïdes, des mousses ou des lichens
- F-Landes, fourrés et toundra
- G-Boisements, forêts et autres habitats boisés
- I-Habitats agricoles, horticoles et domestiques régulièrement ou récemment cultivés
- J-Zones bâties sites industriels et autres habitats artificiels

0 500 1000 m



Étude : Inventaires faune et flore ABC Liévin (62)  
Sources : Naturagora Développement (2023)  
Fond : Orthophotographies, géoportail



- Les habitats agricoles, horticoles et domestiques régulièrement ou récemment cultivés (I), représentent le plus important recouvrement sur l'ensemble des zones de prospection.

Pourcentage du recouvrement par habitats sur l'ensemble des zones de prospection

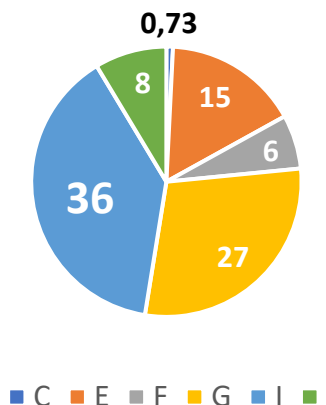


Tableau 1 – Surface et pourcentage par habitats

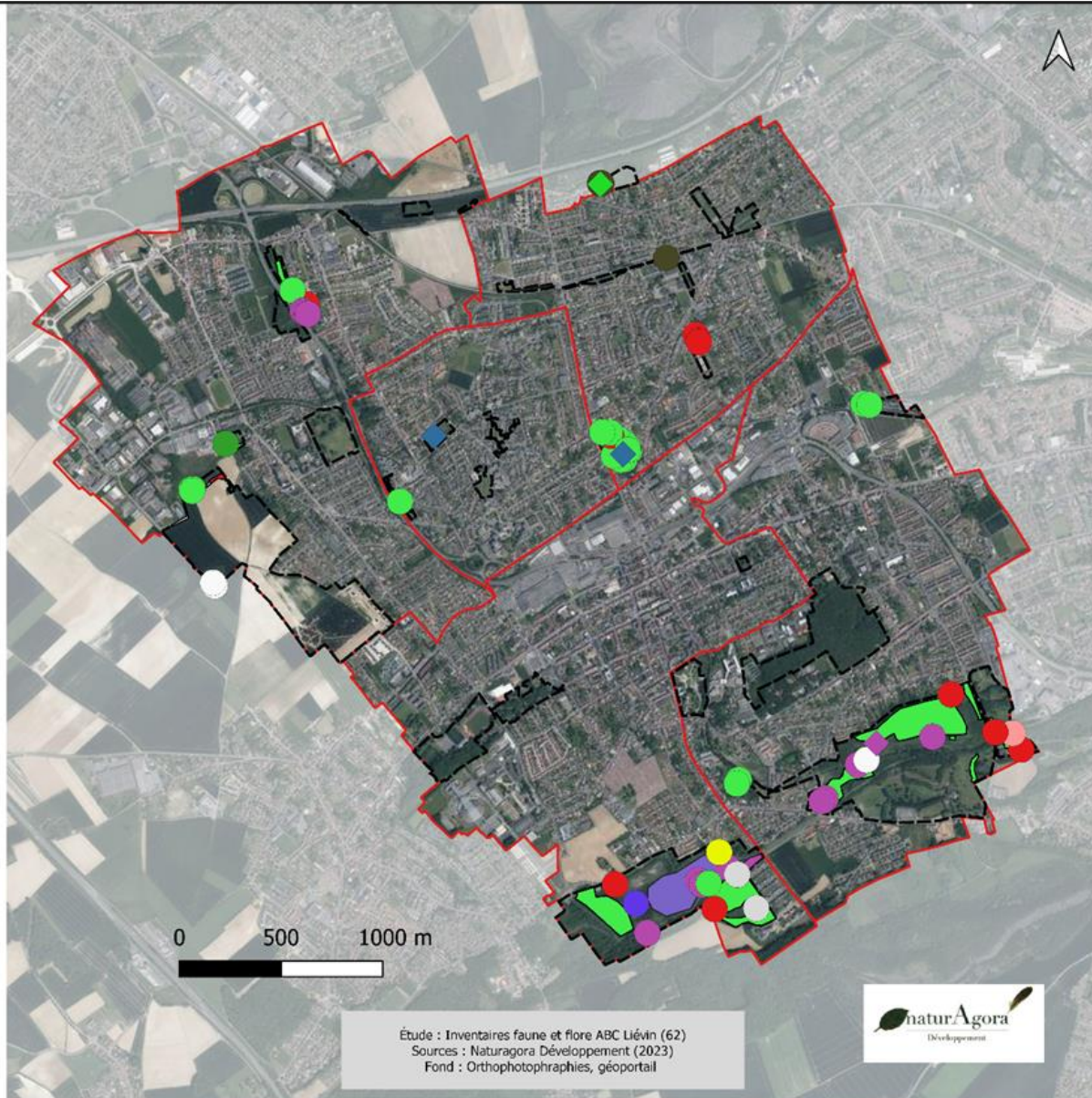
Code EUNIS	Surface (ha)	% de recouvrement
C-Eaux de surface continentales	1,3	0,73
E-prairies, terrains dominés par des herbacés non graminéoïdes, des mousses ou des lichens	27,1	15
F-Landes, fourrés et toundra	11,1	6
G-Boisements, forêts et autres habitats boisés	49,1	27
I-Habitats agricoles, horticoles et domestiques régulièrement ou récemment cultivés	63,6	36
J-Zones bâties sites industriels et autres habitats artificiels	14,2	8



# CARTOGRAPHIES DES ESPÈCES PATRIMONIALES ET EXOTIQUES ENVAHISSANTES

## Localisation des espèces patrimoniales et exotique envahissante-Liévin

- Quartiers
- Sites d'études
- Patrimoniales**
- ◆ Bleuet-Cyanus segetum
- ◆ Sauge des prés-Salvia pratensis
- ◆ Thym faux pouliot-Thymus pulegioides
- Exotiques envahissantes**
- Ailante glanduleux-Ailanthus altissima
- Arbre à papillon-Buddleja davidii
- Cornouiller soyeux-Cornus sericea
- Faux-ébénier-Laburnum anagyroides
- Renouée du Japon-Reynoutria japonica
- Robinier faux-acacia-Robinia pseudoacacia
- Rosier rugueux-Rosa rugosa
- Sénéçon sud-africain-Senecio inaequidens
- Solidage du Canada-Solidago canadensis
- Vigne-vierge commune-Parthenocissus inserta
- Présence diffuse d'exotique envahissante**
- Arbre à papillon-Buddleja davidii
- Arbre à papillon-Buddleja davidii et Robinier faux-acacia-Robinia pseudoacacia
- Cornouiller soyeux-Cornus sericea
- Renouée du Japon-Reynoutria japonica
- Robinier faux-acacia-Robinia pseudoacacia
- Rosier rugueux-Rosa rugosa
- Vigne-vierge commune-Parthenocissus inserta



Étude : Inventaires faune et flore ABC Liévin (62)  
Sources : Naturagora Développement (2023)  
Fond : Orthophotographies, géoportail

## Synthèse des plantes patrimoniales

Nom commun	Nom scientifique	N 2000	Protection nationale	Protection régionale	LRN	LRR	Rareté	ZNIEFF	Enjeu patrimonial
Bleuet	<i>Cyanus segetum</i>	/	/	/	LC	NT	AR	Oui	Faible
Sauge des prés	<i>Salvia pratensis</i>	/	/	/	LC	LC	PC	Oui	Faible
Thym faux pouliot	<i>Thymus pulegioides</i>	/	/	/	LC	LC	PC	Oui	Faible

Statut de rareté : AR : Assez rare

Statut de menace : LC : Préoccupation mineure ; NT : Quasi-menacé



Figure 2- De gauche à droite : Bleuet (*Cyanus segetum*), Sauge des prés (*Salvia pratensis*), Thym faux pouliot (*Thymus pulegioides*)

## Synthèse des plantes exotiques envahissantes (extrait)

Nom scientifique	Nom commun	Exotique envahissant Hauts de France	Commentaires
<i>Parthenocissus inserta</i>	Vigne-vierge commune	Averé	La Vigne-vierge commune ( <i>Parthenocissus inserta</i> ), est une vigne <b>originaire</b> d'Amérique, introduite comme plante d'ornement des murs et des façades. Elle peut couvrir des surfaces importantes réduisant la diversité floristique et gênant parfois le rajeunissement du sous-bois.
<i>Reynoutria japonica</i>	Renouée du Japon	Averé	La Renouée du Japon ( <i>Reynoutria japonica</i> ), est une espèce originaire d'Asie, utilisée pour l'ornement, largement répandue dans les milieux naturels. Elle concurrence la flore locale grâce à son mode de reproduction très efficace. A noter qu'il pourrait bien s'agir d'un hybride entre différentes espèces de renouées, l'identité taxonomique des renouées envahissantes, étant assez dure à définir aux vues des nombreuses hybridations possibles.
<i>Robinia pseudoacacia</i>	Robinier faux-acacia	Averé	Le Robinier faux-acacia ( <i>Robinia pseudoacacia</i> ), est un arbre originaire d'Amérique, utilisé pour l'ornement ou pour végétaliser des sols inertes. C'est un arbre pionnier à croissance rapide, très compétitif. Il a un effet fertilisant sur le milieu entraînant la disparition des espèces de sol pauvre.
<i>Rosa rugosa</i>	Rosier rugueux	Averé	Le Rosier rugueux ( <i>Rosa rugosa</i> ), est une espèce originaire d'Asie, <b>essentiellement</b> présente en Haut-de-France sur les dunes, on le trouve également à proximité des axes de circulation. Il peut former des fourrés denses, <b>collisant</b> , facilement la végétation herbacée, qu'il empêche de se développer.



# CARTOGRAPHIE DE LA FAUNE – ABC LIÉVIN

## Faune Nuages de points par groupe

### Faune

#### Liste faune point

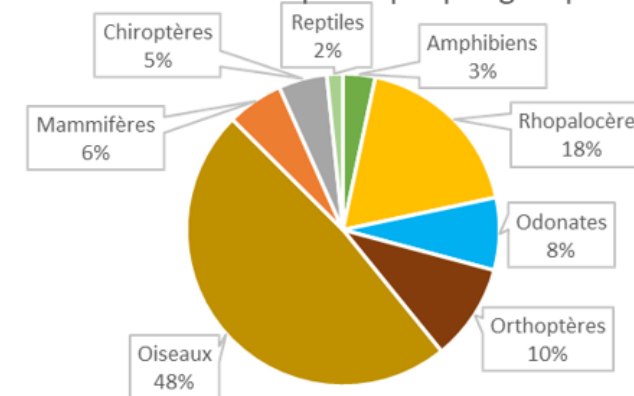
- Amphibiens
- Lépidoptères
- Mammifères
- Odonates
- Oiseaux
- Orthoptères
- Reptiles
- ▭ Zone prospectée
- ▭ Limite communal de Liévin



- 120 espèces de faune
- 56 protégées
- 42 patrimoniales

Groupes	Richesse spécifique	Espèces protégées	Espèces patrimoniales
Amphibiens	4	4	2
Rhopalocères	22	0	5
Odonates	9	0	1
Orthoptères	12	0	4
Oiseaux	58	42	23
Mammifères	7	2	1
Chiroptères	6	6	4
Reptiles	2	2	2

### Richesse spécifique par groupe

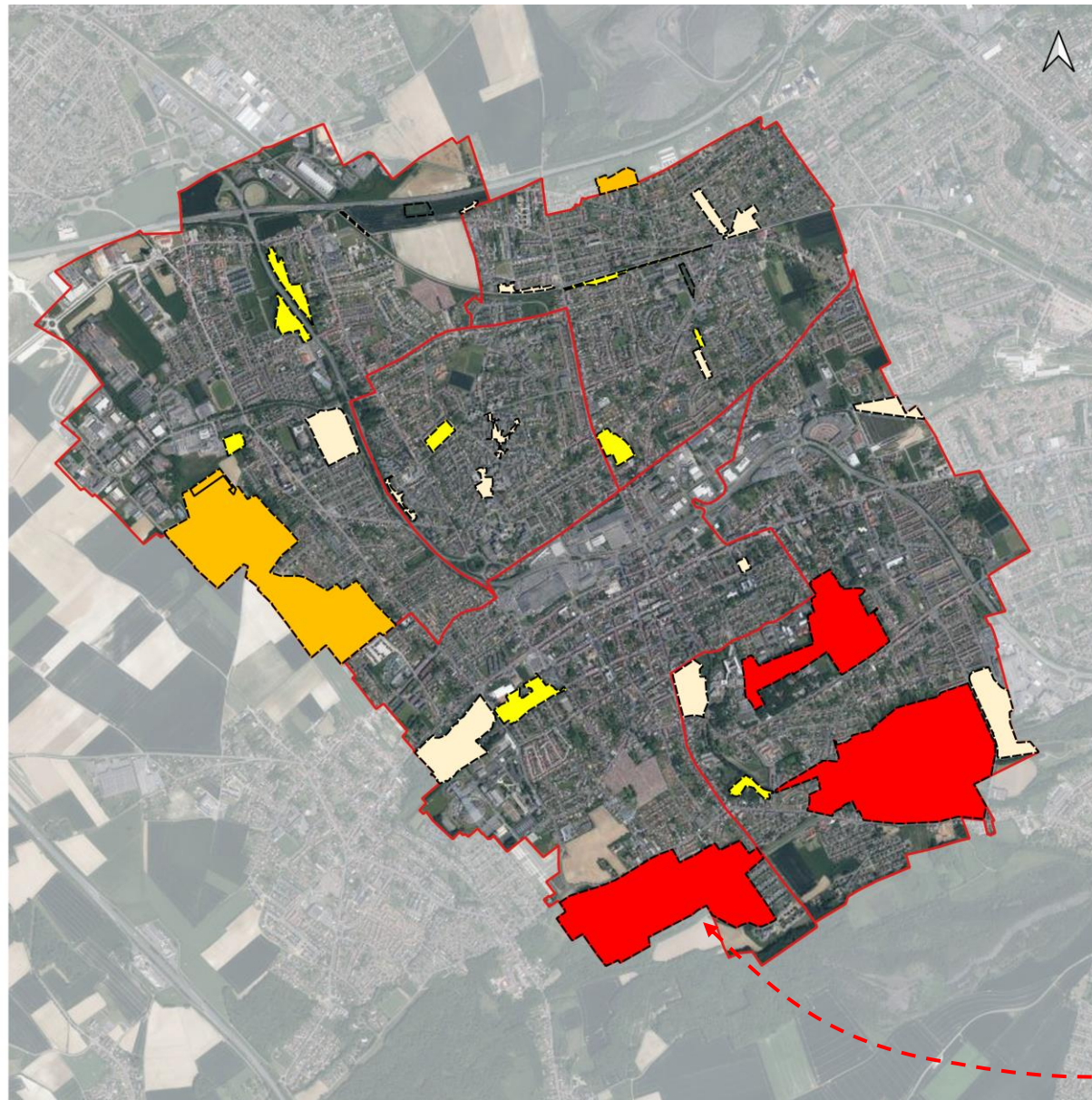




# CARTOGRAPHIE DES ENJEUX – ABC LIÉVIN

## Cartographie des enjeux-Liévin

- Quartiers
- Sites d'études
- Enjeu
- Fort
- Modéré
- Faible
- Négligeable



0 500 1000 m



Étude : Inventaires faune et flore ABC Liévin (62)  
Sources : Naturagora Développement (2023)  
Fond : Orthophotographies, géoportail

➤ Pour chaque zone de prospection, une fiche synthèse des préconisations + document détaillé (cartographie des territoires et synthèse des habitats ...).

### Friche Nord Hydra

**Diagnostique zone étudiée**

- Coupe progressive des habitats
- État des lieux par inventaire des habitats avec focus sur les zones à fort enjeu et d'habitat avec des enjeux élevés et faibles. Ces zones d'étude au sein de la commune sont en lien avec le territoire et son évolution. Elles sont donc à surveiller et à accompagner et en lien avec le territoire.
- État des lieux des végétations relatives à l'effacement des plantations d'arbres matures.

**Le développement d'une étude préalable au plan de l'habitat peut collecter par une zone de non-protection en lien avec la réglementation relative au patrimoine, à la culture, au patrimoine et à la biodiversité. Cette étude préalable à une étude d'habitat et à la zone d'étude. Néanmoins, la planification d'habitat peut permettre d'effectuer le réajustement de l'effacement d'habitats à débiter, de manière à ce que la qualité de l'habitat soit préservée.**

Nature d'habitat	État de l'habitat	Préconisations pour l'habitat
Forêt	Forêt à fort enjeu	Forêt à fort enjeu
Forêt	Forêt à enjeu modéré	Forêt à enjeu modéré
Forêt	Forêt à faible enjeu	Forêt à faible enjeu
Forêt	Forêt à enjeu négligeable	Forêt à enjeu négligeable

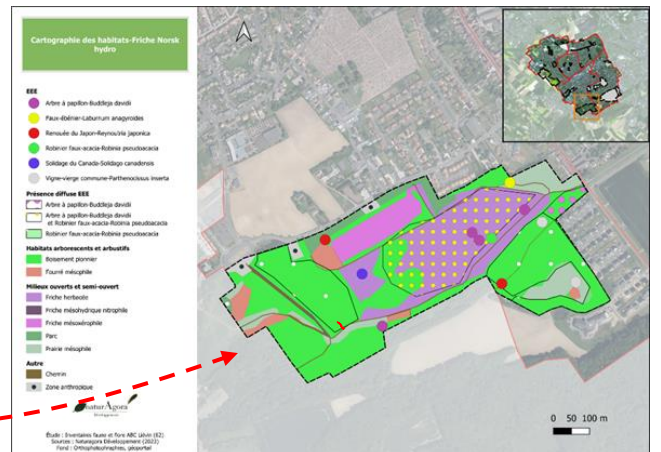
**Le développement d'une étude préalable au plan de l'habitat peut collecter par une zone de non-protection en lien avec la réglementation relative au patrimoine, à la culture, au patrimoine et à la biodiversité. Cette étude préalable à une étude d'habitat et à la zone d'étude. Néanmoins, la planification d'habitat peut permettre d'effectuer le réajustement de l'effacement d'habitats à débiter, de manière à ce que la qualité de l'habitat soit préservée.**

**Le développement d'une étude préalable au plan de l'habitat peut collecter par une zone de non-protection en lien avec la réglementation relative au patrimoine, à la culture, au patrimoine et à la biodiversité. Cette étude préalable à une étude d'habitat et à la zone d'étude. Néanmoins, la planification d'habitat peut permettre d'effectuer le réajustement de l'effacement d'habitats à débiter, de manière à ce que la qualité de l'habitat soit préservée.**

**Le développement d'une étude préalable au plan de l'habitat peut collecter par une zone de non-protection en lien avec la réglementation relative au patrimoine, à la culture, au patrimoine et à la biodiversité. Cette étude préalable à une étude d'habitat et à la zone d'étude. Néanmoins, la planification d'habitat peut permettre d'effectuer le réajustement de l'effacement d'habitats à débiter, de manière à ce que la qualité de l'habitat soit préservée.**

**Le développement d'une étude préalable au plan de l'habitat peut collecter par une zone de non-protection en lien avec la réglementation relative au patrimoine, à la culture, au patrimoine et à la biodiversité. Cette étude préalable à une étude d'habitat et à la zone d'étude. Néanmoins, la planification d'habitat peut permettre d'effectuer le réajustement de l'effacement d'habitats à débiter, de manière à ce que la qualité de l'habitat soit préservée.**

**Le développement d'une étude préalable au plan de l'habitat peut collecter par une zone de non-protection en lien avec la réglementation relative au patrimoine, à la culture, au patrimoine et à la biodiversité. Cette étude préalable à une étude d'habitat et à la zone d'étude. Néanmoins, la planification d'habitat peut permettre d'effectuer le réajustement de l'effacement d'habitats à débiter, de manière à ce que la qualité de l'habitat soit préservée.**



# PHASE 4

- ⇒ Elaboration de la Trame Verte et Bleue
- ⇒ Esquisse de la stratégie verte

# LA TRAME VERTE ET BLEUE

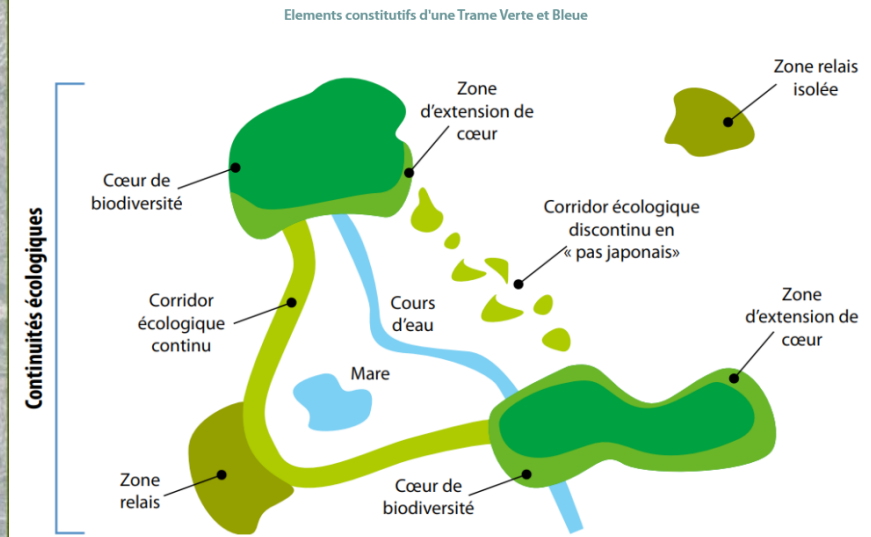
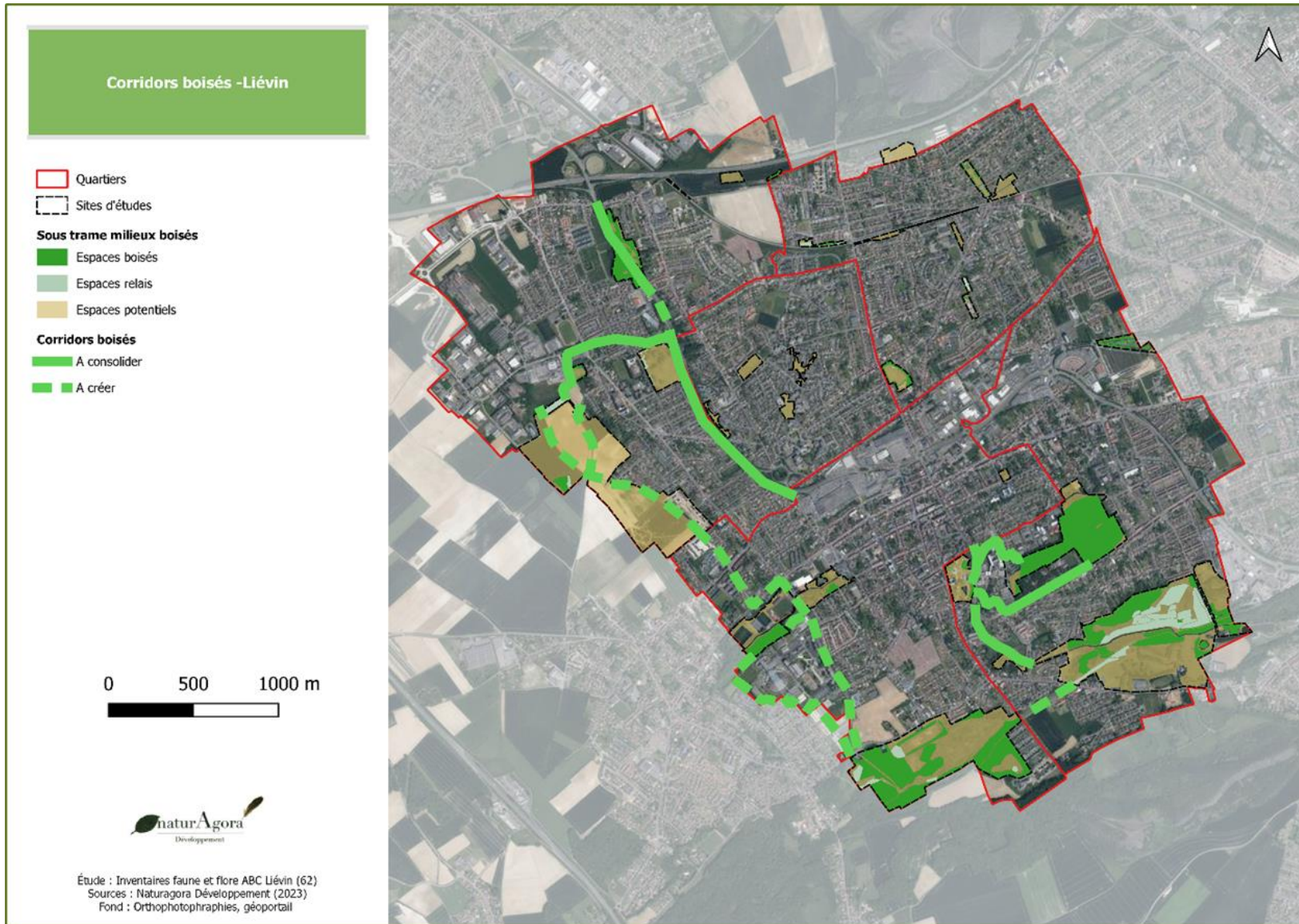
- **Définition de** « La Trame verte et bleue est un réseau formé de continuités écologiques terrestres et aquatiques identifiées par les schémas régionaux de cohérence écologique ainsi que par les documents de l'État, des collectivités territoriales et de leurs groupements. Elle constitue un outil d'aménagement durable du territoire. La Trame verte et bleue contribue à l'état de conservation favorable des habitats naturels et des espèces et au bon état écologique des masses d'eau. » (MEDDE, 2014)
- Les continuités écologiques constituant la Trame verte et bleue comprennent des **réservoirs de biodiversité et des corridors écologiques.**

## ➤ Présentation des sous-trames





# CARTOGRAPHIES SOUS-TRAME DE MILIEUX BOISÉS ET CORRIDORS

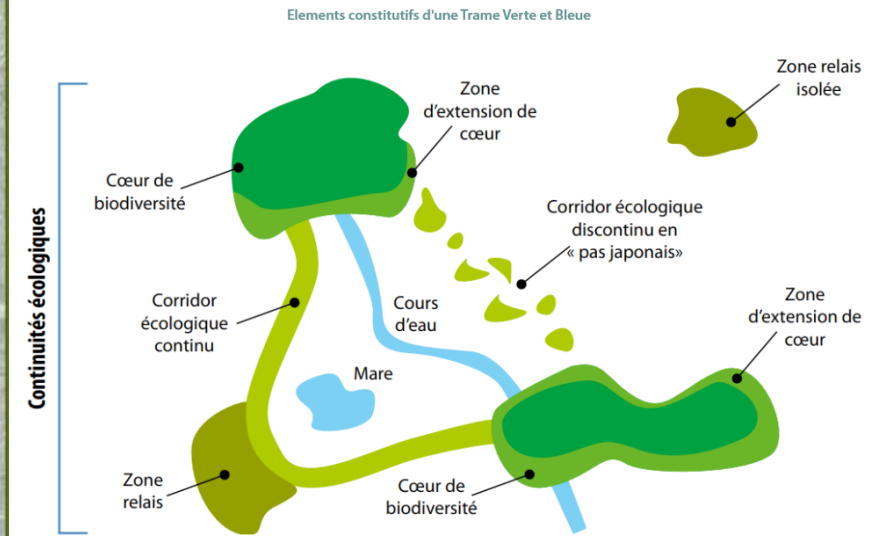
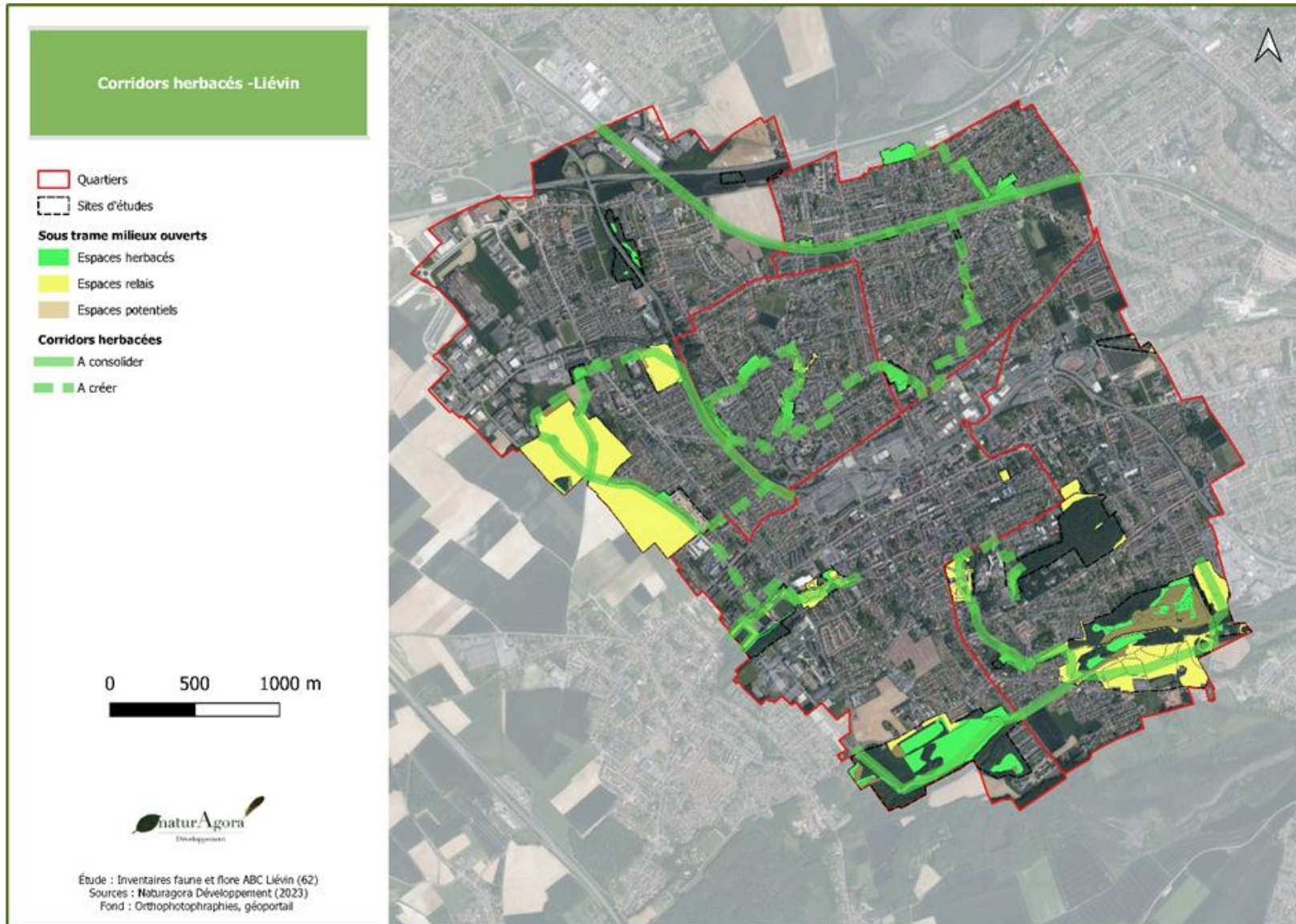


(Source: [www.trameverteetbleue.fr/sites/default/files/references\\_bibliographiques/livrettrameverte-bleue\\_2015.pdf](http://www.trameverteetbleue.fr/sites/default/files/references_bibliographiques/livrettrameverte-bleue_2015.pdf))





# CARTOGRAPHIES SOUS-TRAME DE MILIEUX OUVERTS ET CORRIDORS

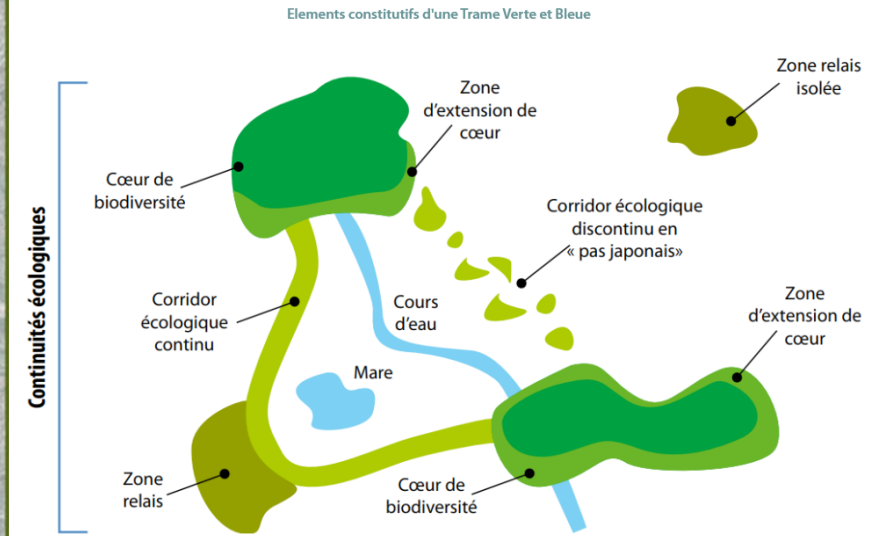
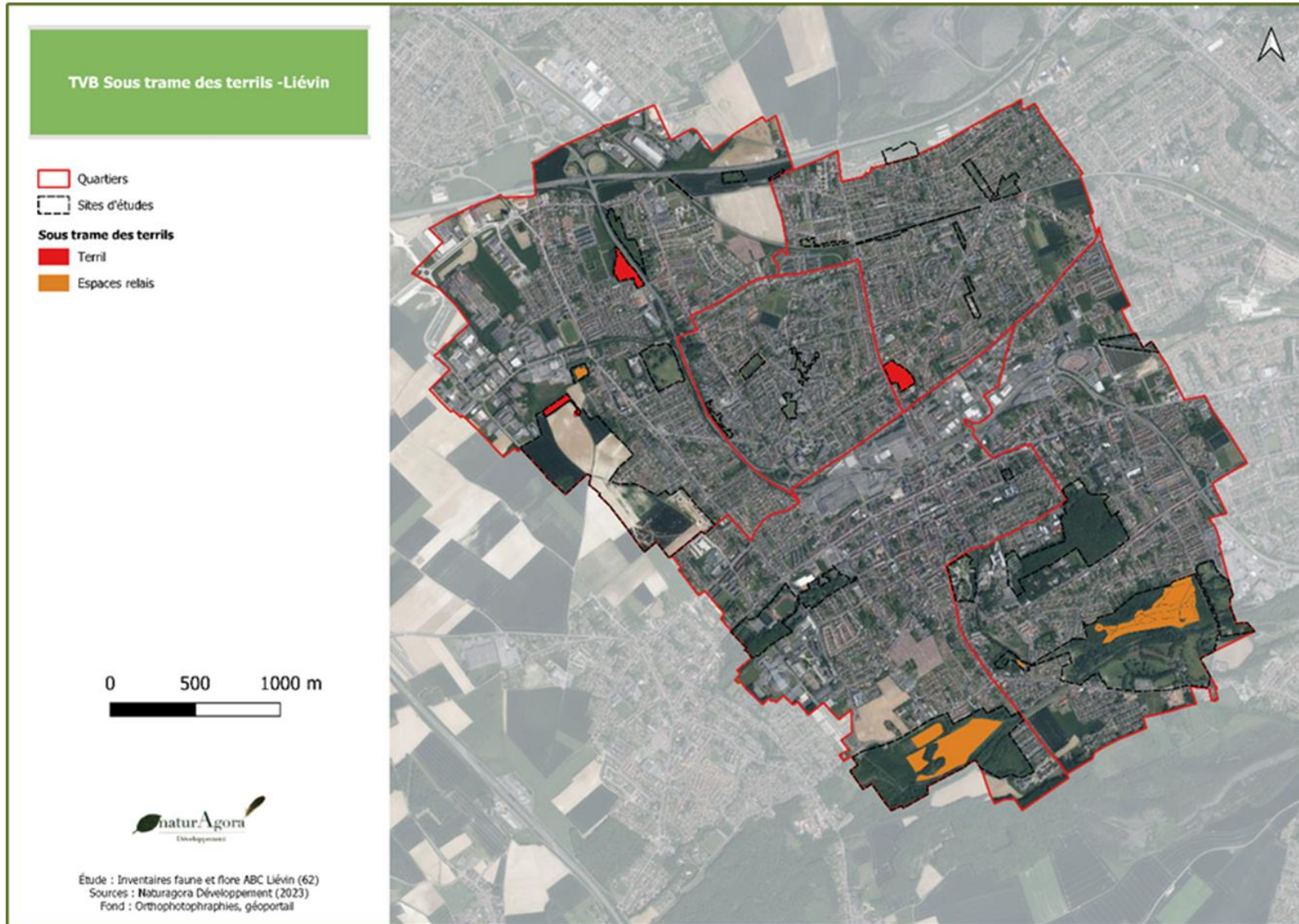


(Source: [www.trameverteetbleue.fr/sites/default/files/references\\_bibliographiques/livrettrameverte-bleue\\_2015.pdf](http://www.trameverteetbleue.fr/sites/default/files/references_bibliographiques/livrettrameverte-bleue_2015.pdf))





# CARTOGRAPHIES SOUS TRAME DES TERRILS

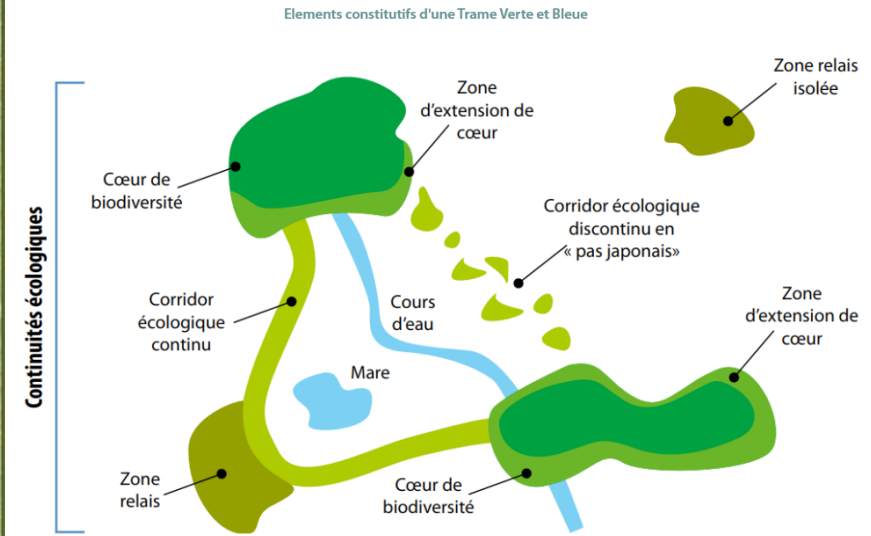
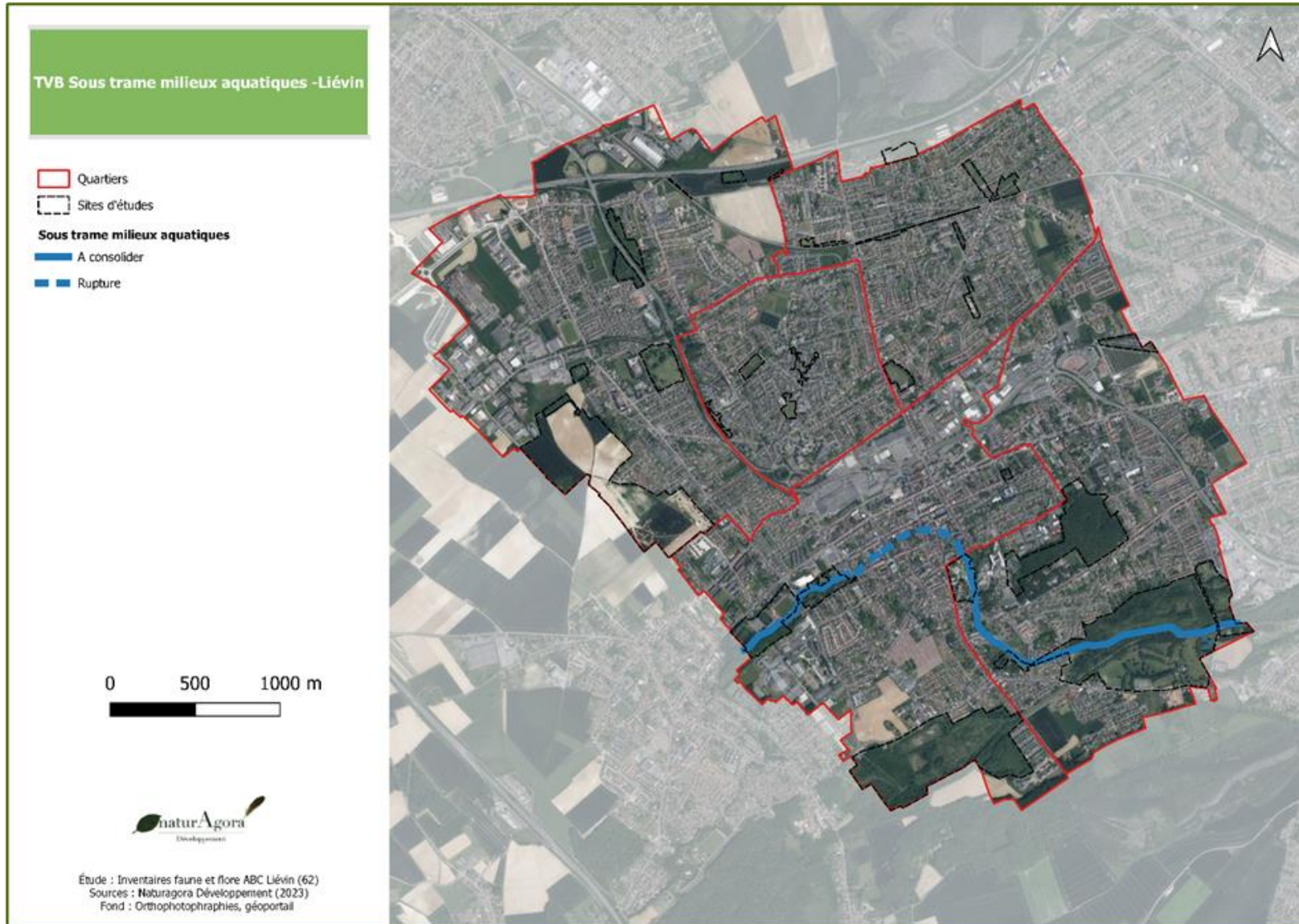


(Source: [www.trameverteetbleue.fr/sites/default/files/references\\_bibliographiques/livrettrameverte-bleue\\_2015.pdf](http://www.trameverteetbleue.fr/sites/default/files/references_bibliographiques/livrettrameverte-bleue_2015.pdf))





# CARTOGRAPHIES SOUS TRAME MILIEUX AQUATIQUES



(Source: [www.trameverteetbleue.fr/sites/default/files/references\\_bibliographiques/livrettrameverte-bleue\\_2015.pdf](http://www.trameverteetbleue.fr/sites/default/files/references_bibliographiques/livrettrameverte-bleue_2015.pdf))



# SYNTHÈSE DES DIFFÉRENTS ESPACES IDENTIFIÉS ( proposition à valider)

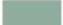

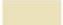
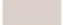


PLAN RÉALISÉ EN AVRIL 2023

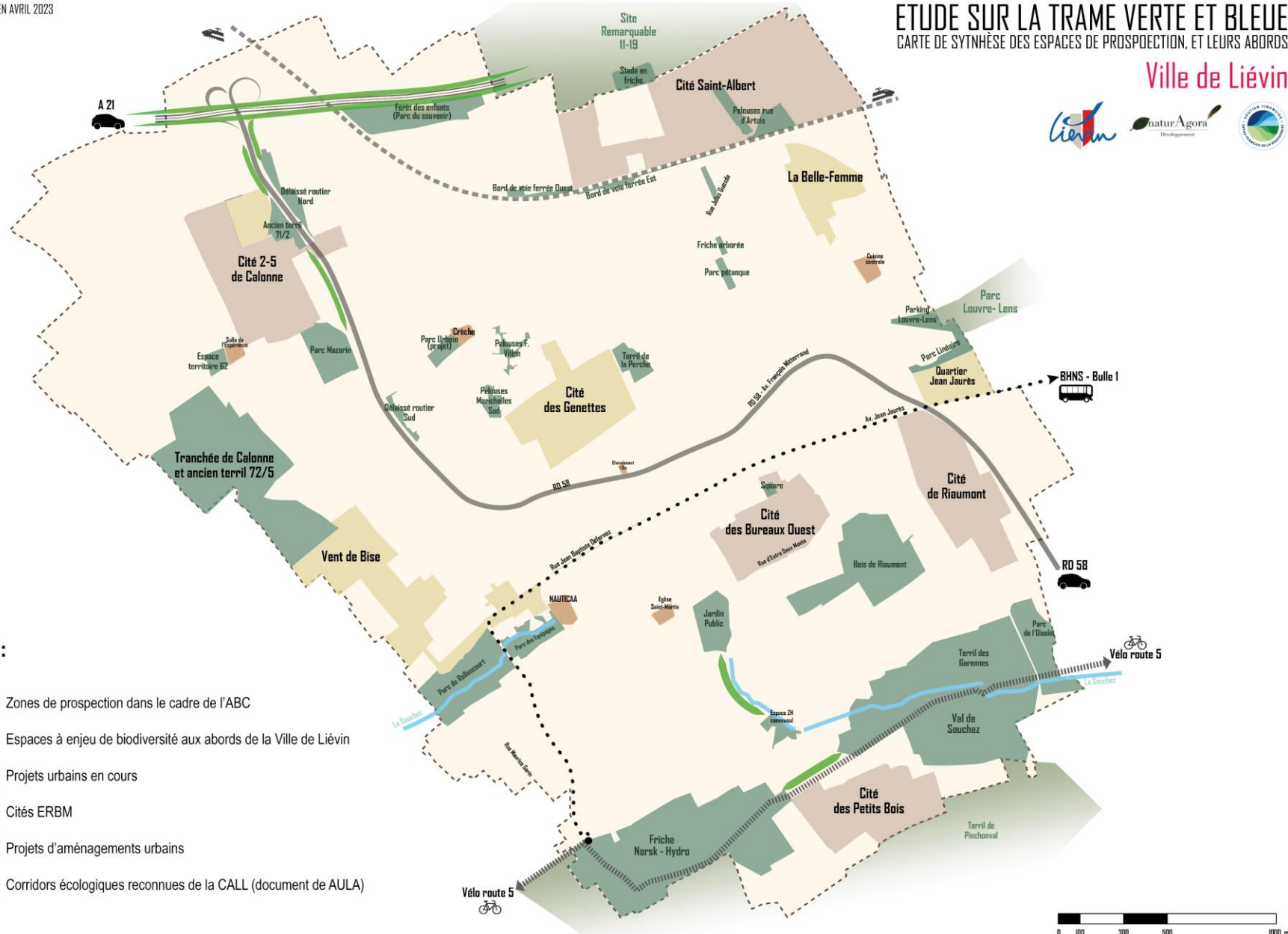
ETUDE SUR LA TRAME VERTE ET BLEUE  
CARTE DE SYNTHÈSE DES ESPACES DE PROSPECTION, ET LEURS ABORDS

Ville de Liévin



## LÉGENDE :

-  Zones de prospection dans le cadre de l'ABC
-  Espaces à enjeu de biodiversité aux abords de la Ville de Liévin
-  Projets urbains en cours
-  Cités ERBM
-  Projets d'aménagements urbains
-  Corridors écologiques reconnues de la CALL (document de AULA)





# SYNTHÈSE DES DIFFÉRENTS ESPACES IDENTIFIÉS ( proposition à valider)








PLAN RÉALISÉ EN AVRIL 2023

ETUDE SUR LA TRAME VERTE ET BLEUE  
CARTE DE SYNTHÈSE DES ESPACES DE PROSPECTION, ET LEURS ABORDS

Ville de Liévin



## LÉGENDE :

-  Zones de prospection dans le cadre de l'ABC
-  Espaces à enjeu de biodiversité aux abords de la Ville de Liévin
-  Projets urbains en cours
-  Cités ERBM
-  Projets d'aménagements urbains
-  Corridors écologiques reconnues de la CALL (document de AULA)
-  Prochains points d'entrée pour développer la TVB à Liévin



# PROPOSITION DE SCHÉMA DIRECTEUR ( proposition à valider)

PLAN RÉALISÉ EN AVRIL 2023

## ETUDE SUR LA TRAME VERTE ET BLEUE

PROPOSITION DE SCHÉMA DIRECTEUR POUR LE DÉVELOPPEMENT DE LA TVB

Ville de Liévin



### LÉGENDE :

- Zones de prospection dans le cadre de l'ABC
- Espaces principaux à enjeu de biodiversité reconnus depuis 2021
- Espaces secondaires à enjeu de biodiversité
- Nouveaux espaces à enjeu de biodiversité mis en avant par l'ABC
- Corridors écologiques prioritaire à développer / préserver
- Corridors écologiques secondaires à développer / préserver
- Possibles corridors écologiques dépendants de l'aménagement des voiries
- Prochains points d'entrée pour développer la TVB à Liévin



# DÉTAIL DE LA PROPOSITION DE SCHÉMA DIRECTEUR (proposition à valider)

ETUDE SUR LA TRAME VERTE ET BLEUE  
PROPOSITION DU SCHÉMA STRATÉGIE VERTE

Ville de Liévin



## LÉGENDE :

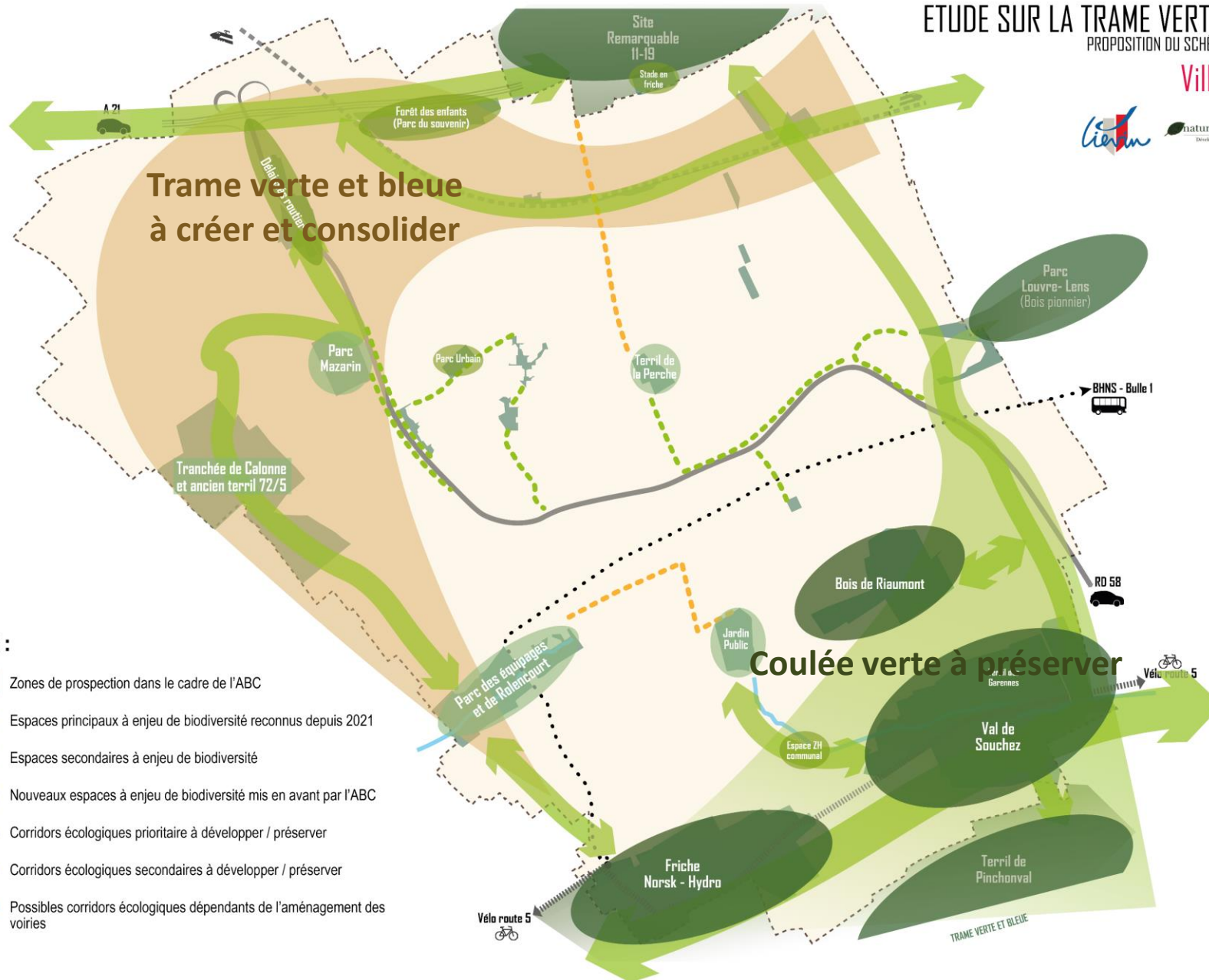
- Zones de prospection dans le cadre de l'ABC
- Espaces principaux à enjeu de biodiversité reconnus depuis 2021
- Espaces secondaires à enjeu de biodiversité
- Nouveaux espaces à enjeu de biodiversité mis en avant par l'ABC
- Corridors écologiques prioritaire à développer / préserver
- Corridors écologiques secondaires à développer / préserver
- Possibles corridors écologiques dépendants de l'aménagement des voiries



# DÉTAIL DE LA PROPOSITION DE SCHÉMA DIRECTEUR (proposition à valider)

ETUDE SUR LA TRAME VERTE ET BLEUE  
PROPOSITION DU SCHÉMA STRATÉGIE VERTE

Ville de Liévin



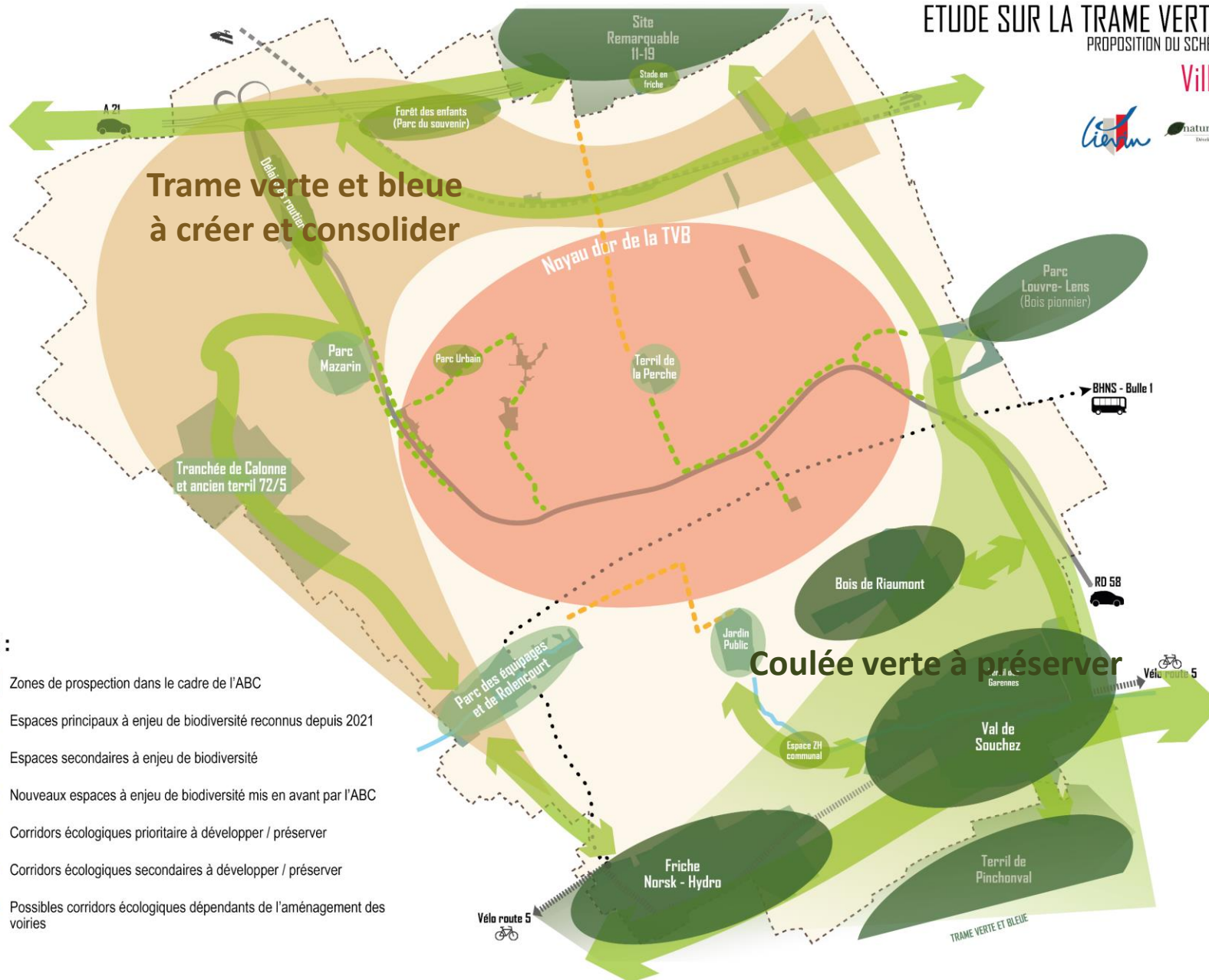
## LÉGENDE :

- Zones de prospection dans le cadre de l'ABC
- Espaces principaux à enjeu de biodiversité reconnus depuis 2021
- Espaces secondaires à enjeu de biodiversité
- Nouveaux espaces à enjeu de biodiversité mis en avant par l'ABC
- Corridors écologiques prioritaire à développer / préserver
- Corridors écologiques secondaires à développer / préserver
- Possibles corridors écologiques dépendants de l'aménagement des voiries

# DÉTAIL DE LA PROPOSITION DE SCHÉMA DIRECTEUR ( proposition à valider)

ETUDE SUR LA TRAME VERTE ET BLEUE  
PROPOSITION DU SCHÉMA STRATÉGIQUE VERTE

Ville de Liévin

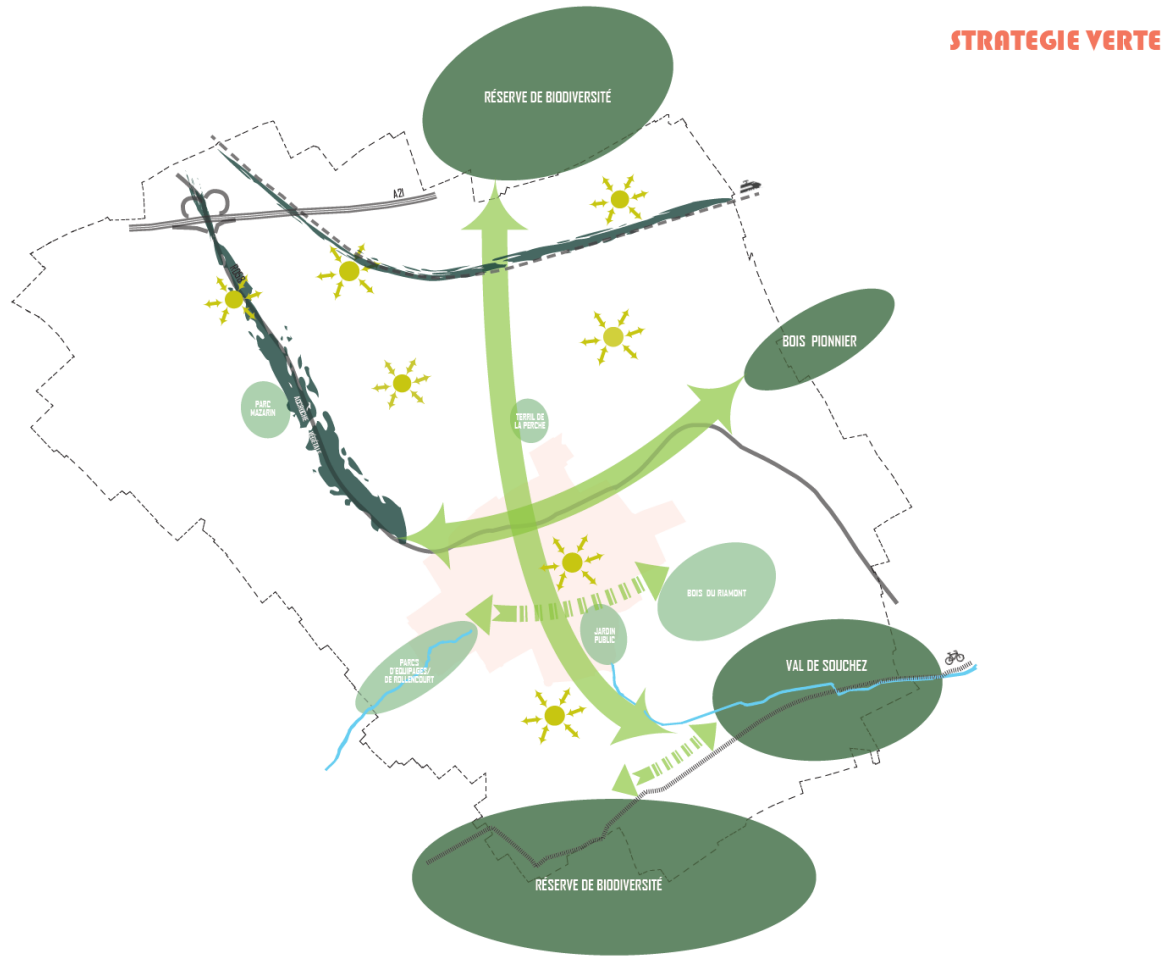


## LÉGENDE :

- Zones de prospection dans le cadre de l'ABC
- Espaces principaux à enjeu de biodiversité reconnus depuis 2021
- Espaces secondaires à enjeu de biodiversité
- Nouveaux espaces à enjeu de biodiversité mis en avant par l'ABC
- Corridors écologiques prioritaire à développer / préserver
- Corridors écologiques secondaires à développer / préserver
- Possibles corridors écologiques dépendants de l'aménagement des voiries



# SCHÉMA DE LA STRATÉGIE VERTE ( proposition à valider)



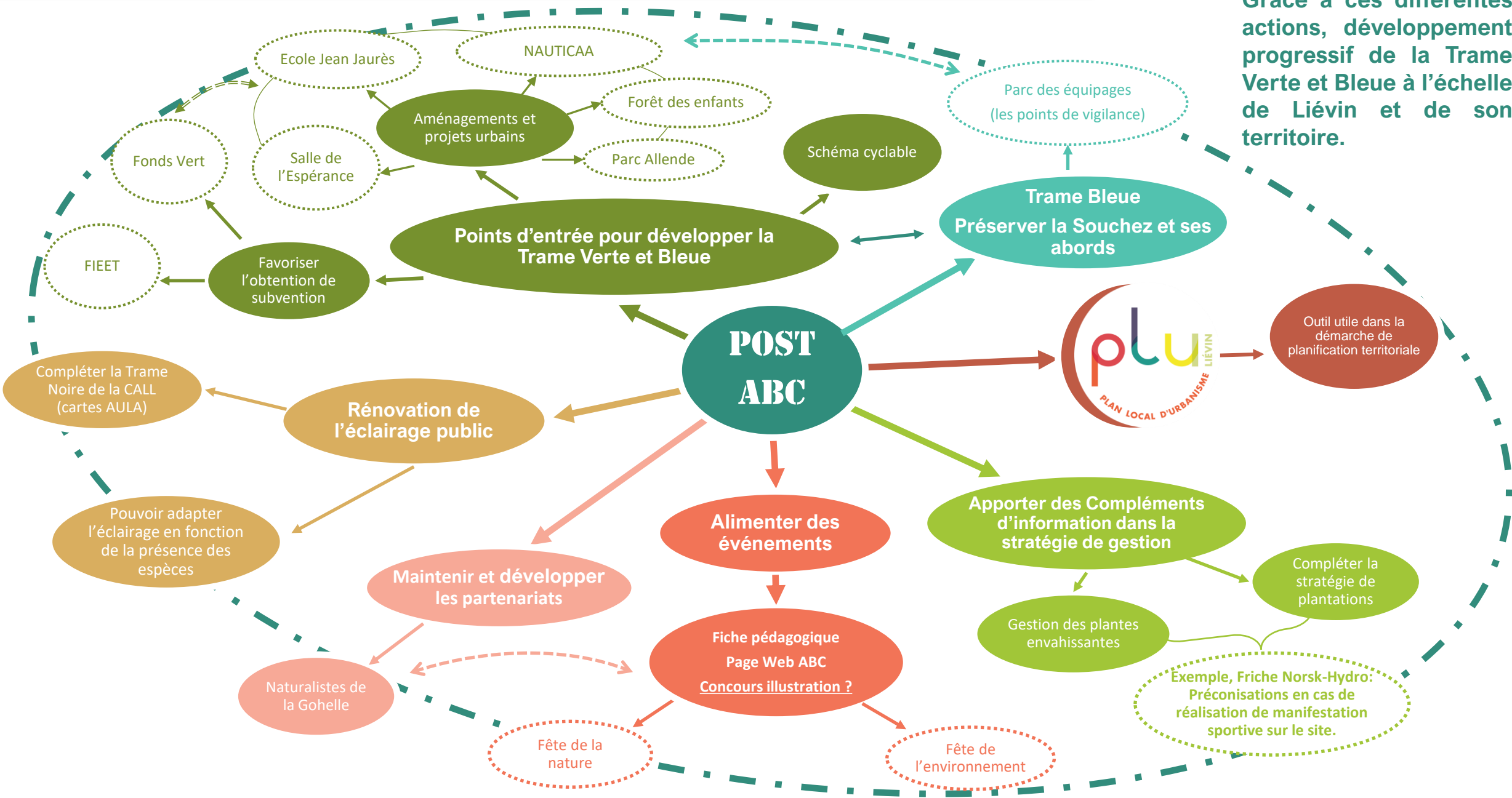
Ambitions au lancement de l'Atlas de Biodiversité communale en 2021



Ambitions à l'issue de l'Atlas de Biodiversité communale en 2023

# COMMENT SERA UTILISÉ L'ABC PAR LA SUITE ?

Grâce à ces différentes actions, développement progressif de la Trame Verte et Bleue à l'échelle de Liévin et de son territoire.





# CONCLUSION

- Développer la TBV, c'est s'inscrire sur le long terme et pallier aux effets du réchauffement en apportant un cadre de vie de qualité et îlots de fraîcheur. C'est également s'inscrire dans un territoire au-delà des limites de ville de Liévin.

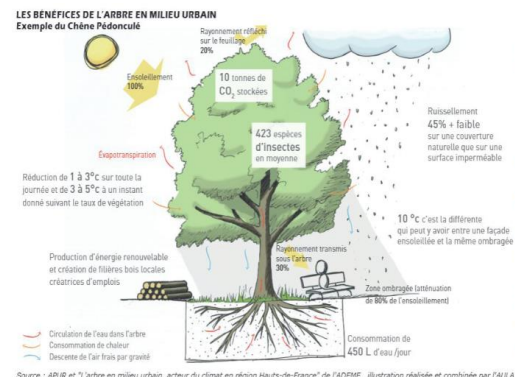
## ENJEUX DE DEMAIN :

- ⇒ Intégrer progressivement l'état des lieux de la biodiversité communale pour préparer des **démarches d'urbanisme** et de **planification territoriale. (PLU, harmonisation des espaces publics, etc. )**. Hiérarchiser la mise en place des actions en fonction des enjeux et des contraintes.
- ⇒ Mettre en place des **continuités écologiques** entre différents espaces grâce aux différents projets en cours.
- ⇒ Développer la **reconnexion** des habitants avec leur territoire
- ⇒ **Restitution auprès des élus**

**Tableau 5 : Bandes spectrales « à éviter » par groupes d'espèces (Tableau réalisé grâce aux informations issues de la synthèse bibliographique MEB-ANPCEN)**

	UV	Violet	Bleu	Vert	Jaune	Orange	Rouge	IR
Longueurs d'ondes (nm)	<400	400 - 420	420 - 500	500 - 575	575 - 585	585 - 605	605 - 700	>700
Poissons d'eau douce	x	x	x	x	x	x	x	
Poissons marins	x	x	x	x				
Crustacés (zooplancton)	x	x*	x*					
Amphibiens et reptiles	x	x	x	< à 500 et > à 550	x	x	x	x
Oiseaux	x	x	x	x		x	x	x
Mammifères (hors chiroptères)	x	x	x	x			x	
Chiroptères	x	x	x	x				
Insectes	x	x	x	x				

Bandes spectrales « à éviter » par groupes d'espèces (Source : ANPCEN)



## PISTES PÉDAGOGIQUES POST – ABC :

- ⇒ Impression des fiches pédagogiques : déterminer l'usage, la quantité et le format (reliées, en calendrier, fiche unique ou recto/verso...)
- ⇒ 2<sup>ème</sup> édition de fiches pédagogiques
- ⇒ Concours illustration
- ⇒ les Aires éducatives.
- ⇒ Territoires engagés pour la nature (TEN).
  - En concrétisant progressivement les actions post-ABC (slide précédente), Liévin peut s'inscrire dans une démarche TEN.
- ⇒ Groupe Mares et label mares remarquables.
- ⇒ Mise en place d'un éco-pâturage ? (ancien terri 72/5 et ZH communal, terri de la garenne / val de Souchez)

Ouvre grand les yeux, la nature est source d'inspiration !





# ATLAS DE LA BIODIVERSITÉ COMMUNAL DE LIÉVIN

ÊTRE OBSERVATEUR AVANT D'ÊTRE ACTEUR

**MERCI POUR VOTRE ATTENTION**  
Avez-vous des questions ?





# ANNEXES

➤ 6 fiches réalisées sur le thème de l'hôtel à insectes et présentées dans le cadre de la Fête de la Nature le 21 mai 2022.

## CHRYSOPE ET FORFICULE

Les chrysope et forficule appartiennent respectivement aux Névroptères et Dermaptères.

Les chrysope passent l'hiver dans du bois ou des pommes de pin afin de se reposer avant la phase de reproduction.

Les forficule vivent dans des lieux sombres pendant la journée. Ceux sont des insectes ayant une activité nocturne.

Ils utilisent des tas de bois, de foin ou de foin pour passer l'hiver et y déposent leurs oeufs.



EJ

## Hôtel à Insectes

Les insectes présents ne sont pas dangereux.

La plupart d'entre eux participent à la pollinisation.

Ils se nourrissent de nectar ou d'autres insectes comme des pucerons.



EJ

## LES HYMÉNOPTÈRES

La plupart sont des insectes pollinisateurs. Ils se nourrissent de nectar de fleurs et emmènent le pollen qui sera dispersé.

#Jeparticipe

Les abeilles solitaires font partie des insectes pollinisateurs les plus efficaces. Ne vivant pas en colonie, elles sont moins agressives.

Elles utilisent des tiges creusées pour faire leur nid et pour protéger leurs larves.

Les bourdons vivent en colonie et logent souvent dans des cavités recherchées par la reine durant l'hiver.



EJ

## LES LÉPIDOPTÈRES

Communément appelés papillons, ils font partie de l'ordre des holométaboles. Ils sont souvent inféodés à une espèce végétale et migrent pendant l'hiver.

Pour atteindre le stade adulte, ils passent d'abord par la chenille puis, la chrysalide.

#Jeparticipe

Ils se nourrissent grâce à leur trompe qui leur permet d'aspirer le nectar des fleurs et permettent la pollinisation.

Quand leur migration est achevée, ils se réfugient dans des arbres, du bois... afin de passer l'hiver.



EJ

## LES DIPTÈRES

On y retrouve de nombreuses espèces de mouches, de syrphes, de moustiques...

Comme les Hyménoptères, ils jouent un rôle important dans la pollinisation.

Les Syrphes vivent généralement sur les tiges et feuilles de plantes infestées de pucerons car c'est la nourriture principale de leur larves.



EJ

## LES COLÉOPTÈRES

C'est l'ordre qui comprend le plus grand nombre d'espèces décrites. On y retrouve les scarabées, les coccinelles, les lucanes, les carabes...

Les coccinelles se nourrissent particulièrement de pucerons. Elles chercheront un abri pour l'hiver dans les jardins, les tas de bois...

Les carabes vont vivre dans les tas de bois, de feuilles, de cailloux...

Certains lucanes sont xylophages et se nourrissent donc de bois.



EJ



# RAPPEL PHASE 2 TERMINÉE

RÉALISATION DES DIFFÉRENTS INVENTAIRES (1ÈRE PARTIE DE L'ÉTAPE 4 DE L'ABC)

## Biodiversité ordinaire. Avec richesse spécifique d'intérêt.

### ➤ Quelques espèces phares

#### • Résultats des inventaires de terrain

- 238 espèces de flore
- 4 espèces patrimoniales
- 10 EEE
- Carte des habitats en cours

Nom scientifique	Nom commun	Natura 2000	Protection nationale	Listerouge nationale	Espèces indicatrices ZH	Protection régionale Nord - Pas-de-Calais	Listerouge Hauts de France	Rareté Hauts de France	Déterminant ZNIEFF Hdf	Intérêt patrimonial Hdf
Cyanus segetum Hill, 1762	Bleuet			LC			NT	AR	Dét. ZNIEFF	Esp. pat.
Prunus padus L., 1753	Cerisier à grappes			LC	ZH		LC	PC	Dét. ZNIEFF	Esp. pat.
Salvia pratensis L., 1753	Sauge des prés			LC			LC	PC	Dét. ZNIEFF	Esp. pat.
Thymus pulegioides L., 1753	Thym faux pouliot			LC			LC	PC	Dét. ZNIEFF	Esp. pat.

Bilan Flore



Bleuet



Sauge des prés



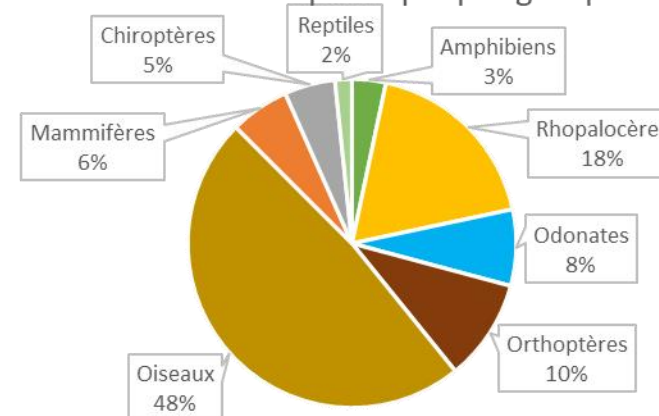
Retour

### • Résultats des inventaires de terrain

Groupes	Richesse spécifique	Espèces protégées	Espèces patrimoniales
Amphibiens	4	4	2
Rhopalocères	22	0	5
Odonates	9	0	1
Orthoptères	12	0	4
Oiseaux	58	42	23
Mammifères	7	2	1
Chiroptères	6	6	4
Reptiles	2	2	2

- 120 espèces de faune
- 56 espèces protégées (majoritairement des oiseaux)
- 42 espèces patrimoniales

#### Richesse spécifique par groupe



Bilan Faune



Triton palmé



Ecureuil roux



Linotte mélodieuse



Decticelle bariolée



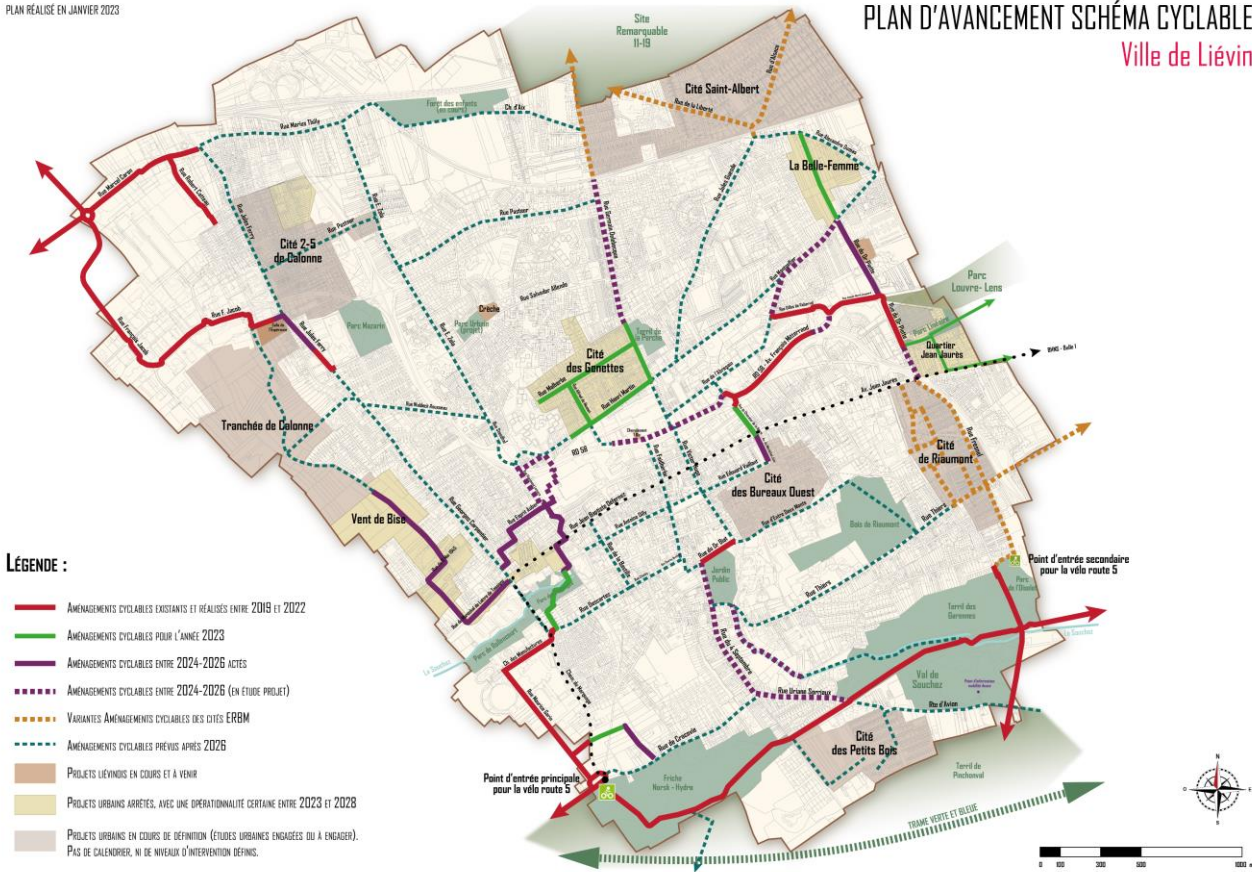
Paon-du-jour



# SCHÉMA DIRECTEUR TVB ET SCHÉMA CYCLABLE

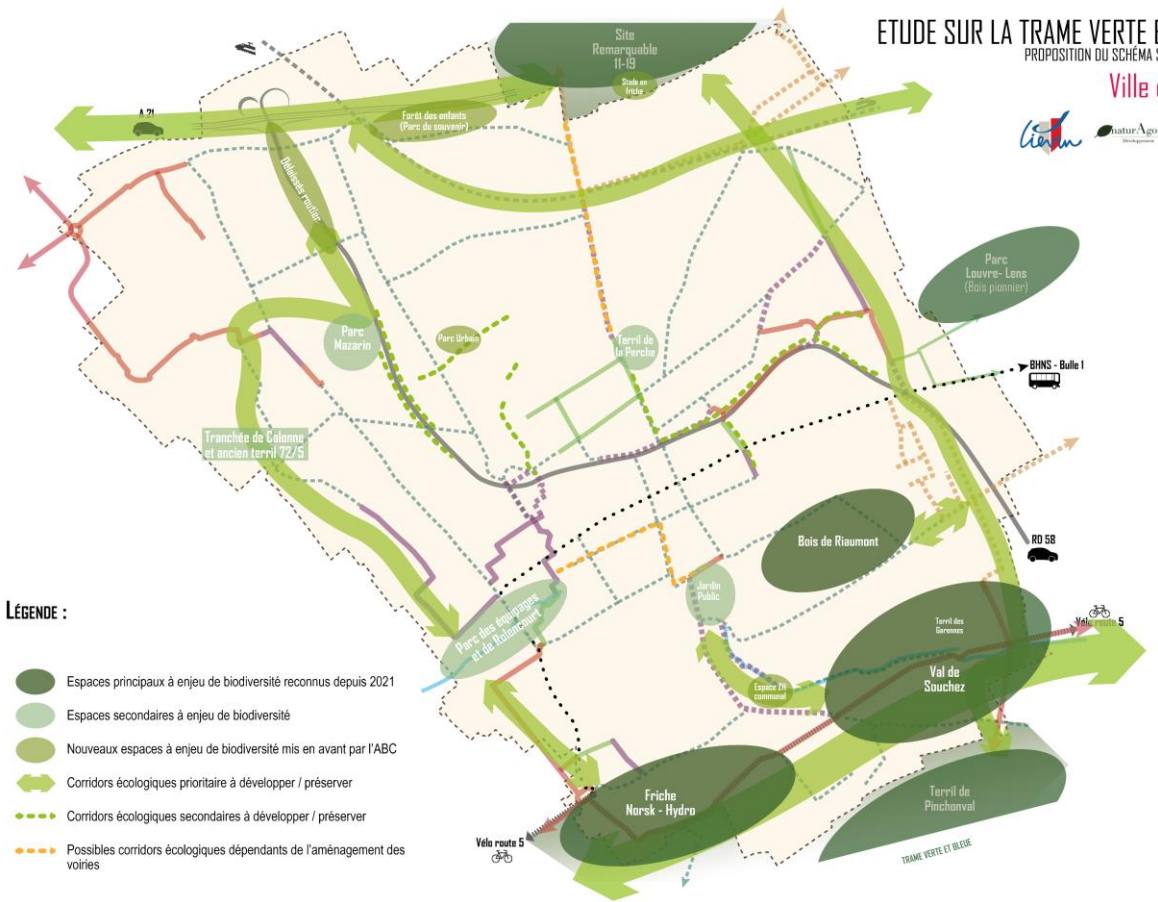
PLAN RÉALISÉ EN JANVIER 2023

## PLAN D'AVANCEMENT SCHÉMA CYCLABLE Ville de Liévin



## ETUDE SUR LA TRAME VERTE ET BLEUE PROPOSITION DU SCHÉMA STRATÉGIQUE VERTE

Ville de Liévin





# ZONE DE PROSPECTION POUR L'ABC DE LIÉVIN

## Friche Norsk Hydro

### Préconisations zone boisée :

#### - Coupe progressive des Robiniers

Eclaircir les peuplements de Robinier, sans faire de coupe à blanc et d'introduire dans ces milieux des arbres et arbustes locaux. Cela permet d'éviter au Robinier de repousser tout en gardant un peuplement et en rendant ce dernier plus local.



#### - Laisser faire la régénération naturelle ou effectuer des plantations d'essences endémiques

Le développement d'une strate arbustive ou arborée peut s'effectuer par une zone de non-gestion en laissant la végétation spontanée recoloniser le milieu. Ainsi, ces zones se recouvriront peu à peu d'espèces locales et passerons d'une strate herbacée à une strate arbustive et à terme arborée. Néanmoins, la plantation d'arbres peu permettre d'accélérer le reboisement et s'effectue d'octobre à décembre, les essences retenues pour la localité du Pas-de-Calais sont :

Strate arborescente	Strate arbustive
Erable champêtre	Cornouiller sanguin
Aulne glutineux	Noisetier commun
Bouleaux verruqueux et pubescent	Aubépines à un style et à deux styles
Charme commun	Fusain d'Europe
Châtaignier commun	Bourdaigne commune
Hêtre commun	Argousier
Peuplier tremble	Troène
Pruniers merisier et épineux	Néflier
Chênes sessile et pédonculé	Nerprun purgatif
Saules blanc, marsault et des vanniers	Groseillers épineux, rouge et noir
Tilleul à large feuilles	Saule roux, cendré et à trois étamines
Orme champêtre	Viorne lantane et obier

### Préconisations zone fourrés, friches :

#### - Maintenir ces espaces des transitions en gestion extensive

Le but est d'effectuer une friche arbustive ou herbacée avant un massif forestier afin d'effectuer des zones de quiétude pour la faune en parallèle d'une diversification de la flore.

Cette friche se résume par une bande d'un minimum de 4-5 mètres de large dont il n'y a pas de gestion régulière. La zone choisie devra être débroussaillée de manière partielle tous les 3 à 4 ans. C'est-à-dire que la bande sera décomposée en plusieurs parties dont la fauche ne se fera pas au même moment, et chaque partie sera fauchée tous les 3-4 ans. Ces dernières s'effectueront en bande ou de manière centrifuge.

#### - Maintien des milieux ouverts/ Coupe de rejet

Le maintien des milieux ouverts s'effectue lorsque le milieu est propice au développement d'une strate herbacée locale. Cela ne demande pas un investissement important s'il n'y a pas présence d'espèces exotiques envahissantes (EEE). Pour cela il faut :

- Éliminer les jeunes pousses de ligneux et leurs rejets
- Éliminer des îlots de ronces
- Conserver quelques arbres et/ou arbustes isolés (essences locales) pour jouer un rôle de corridor écologique lorsque le milieu a une superficie suffisamment importante (maximum 20% de couverture arbustive)



- Extraire les produits de la coupe

Plusieurs techniques de fauches peuvent être utilisées pour ce type de milieu :

- La fauche partielle : tous les 2-3 ans, de septembre à octobre, à + de 20cm du sol, de manière centrifuge, c'est-à-dire en partant du centre vers l'extérieur de la parcelle afin que la faune puisse enfuir, ou en bande.

- L'éco-pâturage : gestion de l'espace par la mise en place de bétail à races rustiques, locales ou anciennes. Celui-ci s'effectue lorsqu'aucun amendement a été effectué sur la parcelle (engrais ou pesticides). Il peut également être utilisé pour la réduction de la propagation des EEE.

#### - Taille des fourrés arbustifs en hivers

La taille des fourrés est un entretien qui permet le maintien de ce milieu. Il s'effectue de préférence en laissant des îlots d'arbustes avec un débroussaillage au sol de manière centrifuge ou en bande (débroussaillage alvéolaire). La période d'intervention s'étend de mars à octobre.

#### - Supprimer les EEE par des fauches extensives régulières

Des espèces exotiques envahissantes ont été inventoriées sur la commune. Le traitement de celles-ci sont des gestions qui demandent une attention particulière afin de pouvoir à la fois les éliminer et d'éviter leur propagation. Parmi ces espèces on retrouve :

- **Herbacées (ridage du Canada)** : pour réduire sa population, 2 fauches sont nécessaires, la première en mai et la seconde mi-août. Cela permet à court terme d'éviter sa fructification, et donc sa reproduction, et à long terme d'épuiser ses ressources nutritives jusqu'à son élimination totale. Ces fauches s'effectuent par broyage mécanique ou fauche manuelle avec export.
- **Espèces ligneuses (L'Arbre à papillons, Faux-ébénier)** : Pour les jeunes pousses, il suffit d'un arrachage manuel, en revanche pour les arbustes adulte, il faut le tronçonner et le dessoucher. Il est recommandé par la suite de planter des espèces locales de strate arbustive dans ces milieux afin d'éviter la reprise de l'Arbre à papillons, ainsi que d'effectuer une vérification tous les 3 ans pour arracher au besoin les pousses de celui-ci s'il y en a.
- **Renouée du Japon** : Limiter son développement par le débroussaillage, car il n'existe pas de modalité de gestion particulière.

**Renouée du Japon** : Il existe différentes méthodes de lutte utilisée avec succès pour cette espèce, méthodes qu'il convient de combiner pour plus d'efficacité :

- Fauche répétée : Elles affaiblissent la plante. Il est conseillé de les pratiquer tous les 15 jours de mai à octobre, à raison de 6 à 8 x/an.
- L'arrachage : Entre les fauches, il est possible d'arracher manuellement les jeunes pousses de Renouée du Japon en déterrants tout le rhizome encore peu enfoui du fait de la jeunesse de la plante.
- Couverture du sol : Couvrir le sol avec du géotextile ou une bâche épaisse et opaque empêche la Renouée du Japon d'accéder à la lumière. Cette méthode bloque ainsi le développement des jeunes pousses de Renouée et s'avère particulièrement utile pour replanter ultérieurement de jeunes ligneux.
- Plantation : La plantation d'espèces ligneuses locales à croissance rapide telles que le Saule et l'Aulne permet d'apporter un ombrage au sol, et ainsi, limite le développement de la Renouée du Japon qui a besoin de lumière pour son développement.
- A noter que l'extraction des rhizomes est très fastidieuse est illusoire. Il n'est donc pas nécessaire de chercher à traiter la terre.

### Préconisations zone prairie :

#### - Etablir des zones de fauches tardives

Ces zones sont fauchées de manière annuelle vers la fin du mois de septembre. Cela permet le développement spontané d'espèces locales, tout en permettant à la microfaune de profiter de cette zone de quiétude. La fauche s'effectue de manière centrifuge ou en bande.

#### - Mise en place de zones de tontes moins régulières

Ces zones sont faites pour les espaces moins fréquentés par les usagers (bordure de chemin, etc.), ils servent de transition entre les zones avec une gestion régulière de celles avec une gestion plus ponctuelle.

#### - Délimitation des zones de tontes régulières

Ces zones peuvent être des chemins enherbés emprunter par les agents d'espaces verts ou les personnes visitant le site, il permet de faire la délimitation entre les différentes zones et faciliter les accès. La fréquence est variable mais est de plusieurs fois par mois.



### Préconisations en cas de réalisation de manifestation sportive sur le site :

Bien définir le projet en amont pour essayer d'impacter le moins possible la faune et la flore.

- Prévoir la localisation des zones d'accueil, de parking, points de ravitaillement, itinéraires, des équipements, sites de pratiques etc. en utilisant au maximum les cheminements existants et en essayant de ne pas aller au sein des habitats les plus naturels
- Prévoir un balisage du tracé ponctuel et non polluant
- Prévoir un nettoyage du site à la fin de la manifestation
- Bien estimer la fréquentation
- Ne pas réaliser la manifestation dur l'ensemble d'un habitat, pour laisser des zones de quiétude (voir la cartographie des habitats).

Espèce phare : Tourterelle des bois



# COMMUNICATION: PAGE WEB DÉDIÉE À L'ABC SUR LE SITE DE LIÉVIN

Ma Ville Mon Quotidien Mes Loisirs

Mes Démarches Rechercher

Sommaire

- L'Atlas Biodiversité Communal de la ville de Liévin
- Les animaux liévinois
- Les naturalistes de la Gohelle
- Participez aux recensements
- Pour aller plus loin
- Glossaire

naturAgora Développement

Les naturalistes de la Gohelle

Liévin réalise un Atlas de la Biodiversité communale!

Protéger et valoriser la biodiversité

Flora d'été Liévinoise

lievin.fr

## L'Atlas Biodiversité Communal de la ville de Liévin

Depuis mai 2021, la commune de Liévin s'est inscrite dans le dispositif de l'Atlas Biodiversité Communal (ABC), soutenu par l'Office Français de la Biodiversité. Cette volonté de mieux connaître les richesses naturelles propre à notre territoire répond à un besoin d'élaborer une stratégie plus globale de la préservation de la biodiversité locale. Avec l'aide du bureau d'étude NaturAgora et grâce à votre implication dans les différents inventaires participatif, cette 1<sup>ère</sup> phase de recensement des espèces s'est achevée en septembre 2022. Grâce à votre participation, nous avons pu récupérer 143 photos d'oiseaux, d'insectes et autres mammifères. Merci à tous !

Aujourd'hui, nous profitons de cette période hivernale pour analyser les données récoltées. Il en découlera l'élaboration d'un plan d'actions favorable au développement de la trame verte et bleue locale, avec réflexion sur la trame noire. Vous avez des questions ou envie d'en savoir plus sur l'ABC. Nous prévoyons également de vous proposer une restitution ludique et pédagogique des diverses connaissances. Un peu de patience, il faudra attendre la sortie des bourgeois pour voir apparaître les premières restitutions.



<https://www.lievin.fr/atlas-de-la-biodiversite-communale>

Page web actualisée avec l'aide des préconisations et connaissances du bureau d'études NaturAgora Développement, ainsi que les photographies et observations de l'association les Naturalistes de la Gohelle.

### Cette page comprend actuellement:

- Les 20 fiches pédagogiques (présentées à droite),
- Le contact des Naturalistes de la Gohelle, association à contacter en cas de présence de Chauves-souris chez un privé,
- Les différents articles publiés dans le cadre de l'ABC,
- Un glossaire.

### Présentation de 20 espèces recensées entre 2021 et 2022

#### FAUNE

- Mammifères**
  - Hérisson d'Europe
  - Ecureuil roux
  - Fouine
  - Renard roux
- Chauves-souris**
  - Pipistrelle commune
  - Oreillard roux
- Oiseaux**
  - Chouette hulotte
  - Mésange bleue
  - Pic épeiche
  - Moineau domestique
- Reptiles**
  - Lézard des murailles
  - Couleuvre à collier
- Amphibiens**
  - Triton crête
  - Grenouille verte

#### FLORE

- Insectes**
  - Papillons**
    - Machaon
    - Moro-Sphinx
  - Libellules**
    - Aesche mixte
  - Orthoptères**
    - Criquet noir-ébene
  - Hyménoptères**
    - Bourdon terrestre
- Asteracés**
  - Bleuet

#### Milieux

Boise Prairie Aquatique Minéral Parcs & Jardins

#### Fiches d'information

Identité Biologie et écologie Observation Protection Vigilance

Merci aux partenaires:

OFB

naturAgora

**Fiche : 05/20 - 2023**

## Pipistrelle commune

**Carte d'identité:**

**Nom scientifique :** Pipistrellus pipistrellus

**Groupe :** Mammifères, Chiroptères (Chauves-souris)

**Taille et poids :** Longueur de 3,6 à 5,1 cm pour une envergure de 18 à 24 cm et un poids de 3 à 8 g.

**Signe distinctif :** Espèce de la taille d'un pouce et du poids d'une pièce de 50 centimes!

**Biologie et écologie:**

**Où vit-elle ?** Elle fréquente tous types de milieux, même les zones urbaines. Pour se nourrir elle affectionne les zones humides, les jardins et parcs, puis les milieux forestiers et enfin les milieux agricoles.

**Que mange-t-elle ?** Des insectes volants.

**Quand la rencontre-t-on ?** En vol, à la tombée de la nuit, d'avril à octobre, ou en hibernation de novembre à mars, cachée dans les greniers, églises, fissures de bâtiments ou d'arbres...

**Où a-t-elle été observée à Liévin ?**

Observation de nombreuses Pipistrelles au sein de l'ensemble de la commune, consommant les insectes visibles par les lampadaires..

**Comment l'aider ?**

- Si vous observez une espèce de chauves-souris dans votre grenier ou derrière vos volets, ne la chassez pas, cela pourrait lui être fatal ! Contactez plutôt l'association des Naturalistes de la Gohelle sur la page «contacts» de leur site web. Ils vous conseilleront.

**Attention**

Comme toutes les chauves-souris de France, cette espèce est protégée !

lievin naturAgora OFB



# DOUBLE PAGE DE REMERCIEMENT INVENTAIRES PARTICIPATIFS

