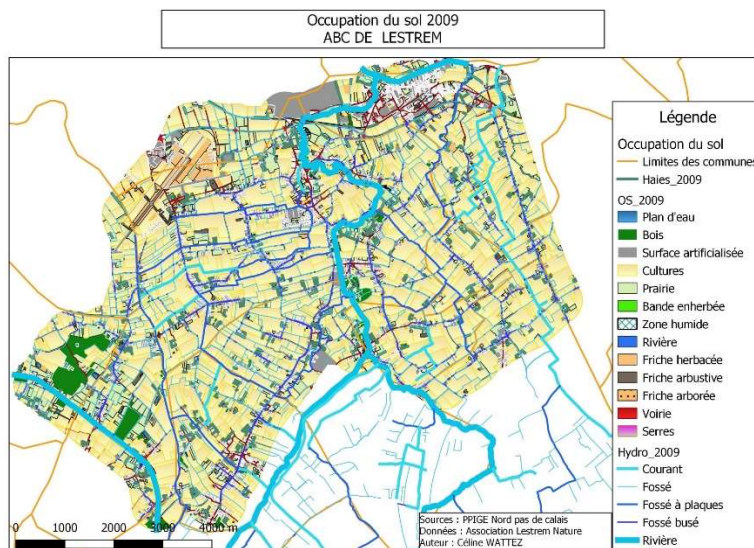
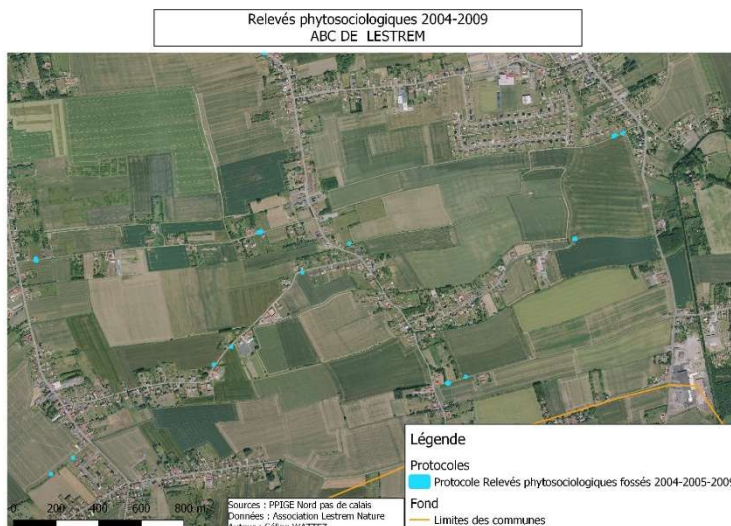


Collecte de données existantes et intégration au Système d'Informations Géographiques (SIG)

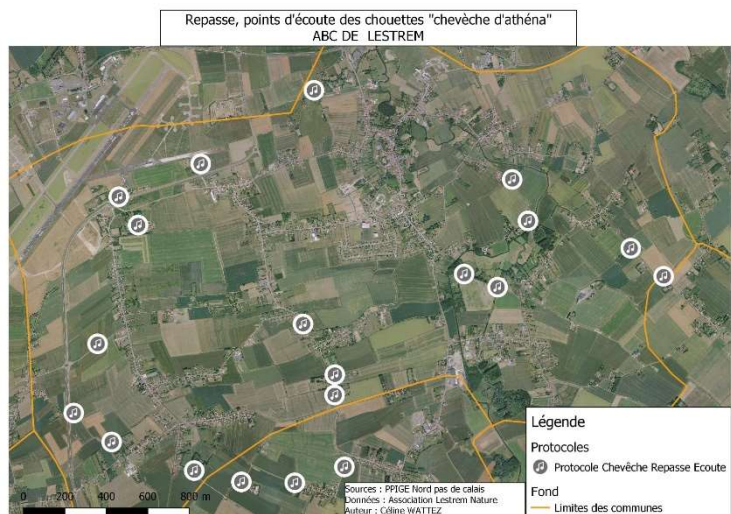
Occupation du sol 2009 mis à jour en 2018



Les données floristiques antérieures à 2018 intégrées au SIG

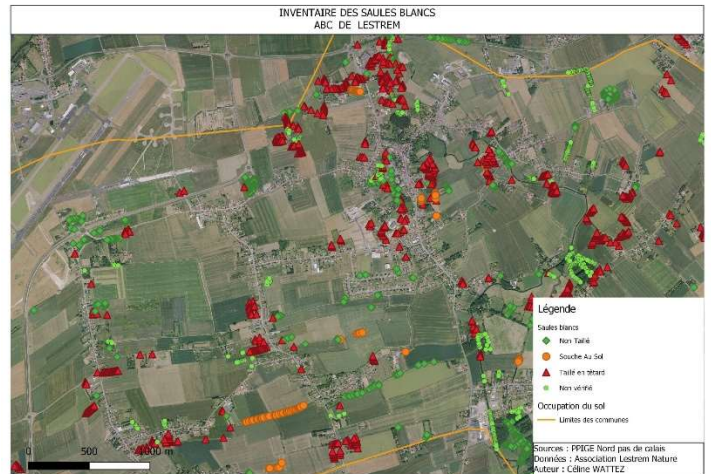


Les données faunistiques antérieures à 2018 intégrées au SIG

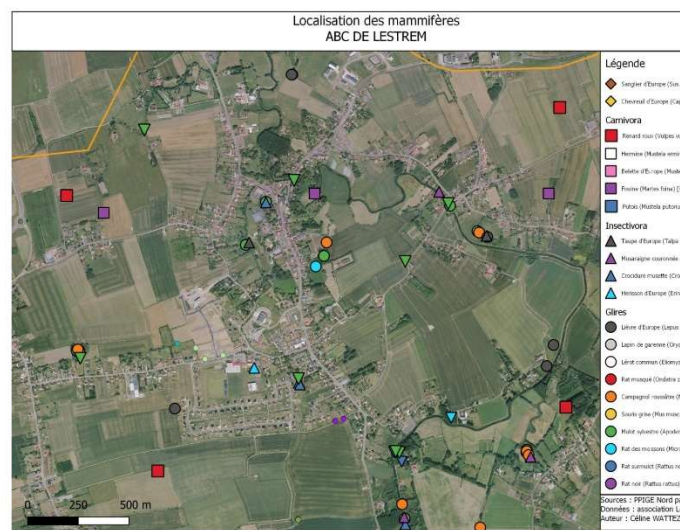


Inventaires complémentaires réalisés à partir de 2018 et intégrées au SIG et intégration au Système d'Informations Géographiques (SIG)

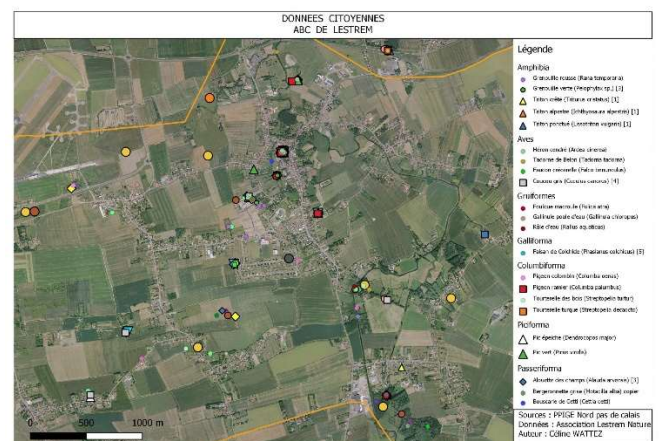
Les inventaires floristiques complémentaires réalisés en 2018 :
 - saules têtards
 - bandes enherbées agricoles



Les inventaires faunistiques complémentaires réalisés en 2018 :
 - mammifères



Sciences participatives : les données transmises par les lestrémois ont été intégrées au SIG .



Publications écrites pour l'ABC de Lestrem

- Page dans Info Lestrem : distribution toutes boîtes à Lestrem
- Corridorinfo spécial ABC avec fiche d'observation: distribution toutes boîtes à Lestrem

2 Nature Atlas de la biodiversité communale ABC

La commune de Lestrem s'engage ! Prenons le temps d'observer et comprendre la biodiversité de notre commune pour mieux la préserver.

Un Atlas de la biodiversité, pour quoi faire ?

- Un atlas de la biodiversité communale (ABC) est une démarche participative portée par une commune pendant 2 ans. Cette démarche doit répondre à plusieurs objectifs :
 - Améliorer la connaissance de la biodiversité communale,
 - Sensibiliser et impliquer les acteurs locaux dans la démarche ABC (habitants, élus...),
 - Identifier les enjeux et proposer des pistes d'actions qui prennent en compte cette biodiversité.
- Plus qu'un inventaire de la biodiversité, l'Atlas de la Biodiversité constitue également un outil de diagnostic pour intégrer les enjeux de biodiversité dans les réflexions concernant les stratégies d'aménagement.

32 000 € Budget de l'opération Atlas de la Biodiversité

25 000 € Montant de la subvention d'Etat obtenue

47 sur 113 Nombre de communes retenues parmi les candidates

AGENCE FRANÇAISE POUR LA BIODIVERSITÉ
ÉTABLISSEMENT PUBLIC DE L'ÉTAT

Découvrir ensemble la biodiversité communale

C'est en connaissant la faune, la flore et les milieux naturels qui nous entourent que nous serons à même individuellement et collectivement de mieux les préserver et les valoriser, dans les décisions d'aménagement comme dans la vie quotidienne. L'implication de chacun dans la réalisation de cet Atlas permettra de compléter et d'améliorer grandement les connaissances de la faune et de la flore et des différents habitats !

RACONTEZ-NOUS VOS OBSERVATIONS

Vos observations de la nature ordinaire sont nécessaires à cet état des lieux : iris dans les fossés, coccinelles dans le potager, pontes de grenouilles dans la mare, mélanges dans le jardin, nid d'hirondelles dans les bâtiments...

Remplissez une fiche d'observations et vous pouvez la déposer en mairie ou l'envoyer par mail sur abc.lestrem@gmail.com.

Retrouvez l'ABC de Lestrem sur...
www.ville-lestrem.fr
www.lestrem-nature.org
Page facebook de la ville de Lestrem
Page facebook de Lestrem Nature

Corridorinfo

Numéro 46

ABC Lestrem

Qu'est ce qu'un ABC "Atlas de la Biodiversité Communale" ?

Lancé en 2010 par le Ministère de l'environnement, un Atlas de la Biodiversité communale (ABC), est une démarche qui permet à une collectivité locale :

- de connaître
- de préserver
- de valoriser son patrimoine naturel

En plus d'inventaires naturalistes, la démarche inclut également :

- La sensibilisation
- La mobilisation des élus(e) et des citoyen(ne)s
- La définition de recommandations de gestion ou de valorisation de la biodiversité.

Les Atlas de la Biodiversité Communale doivent :

- Apporter une information naturaliste, notamment cartographique, sur la biodiversité du territoire concerné
- Favoriser la compréhension et l'appropriation des enjeux de la biodiversité du territoire aux élus(e), équipes techniques, acteurs locaux, agriculteurs, forestiers, entreprises, associations... et les habitants.
- Permettre des recommandations concrètes largement avec les partenaires locaux afin d'améliorer la gestion des espaces publics ou privés de leur territoire.

La commune de Lestrem s'est engagée à mettre en valeur la biodiversité de son territoire

AGENCE FRANÇAISE POUR LA BIODIVERSITÉ
ÉTABLISSEMENT PUBLIC DE L'ÉTAT

En juillet 2017, l'Agence Française pour la Biodiversité lançait un appel à manifestation d'intérêt "Atlas de la Biodiversité Communale" pour permettre à 500 communes de bénéficier d'un soutien financier afin de lancer une démarche d'Atlas de la Biodiversité communale (ABC) sur leur territoire.

La Commune de Lestrem, en partenariat avec Lestrem Nature, a répondu à cet appel à manifestation d'intérêt. Le dossier a été retenu et l'AFB a accordé à la commune une subvention d'un montant de 25 000 euros pour un budget global de 32 000 euros soit 78%.

L'Agence Française pour la Biodiversité a reçu 113 dossiers pour plus de 1000 communes candidates. 47 dossiers ont été retenus : 18 communes, 16 intercommunalités, 9 Parcs naturels Régionaux, 4 syndicats mixtes, 685 communes ont été concernées. Le budget global s'élève à 5 millions d'euros.

Flyers pour sorties : distribution toutes boîtes à Lestrem

Pour mieux connaître la biodiversité de votre commune...

...participez aux animations, faites nous part de vos observations !

Mercredi 16 mai
Journées pêche et cours d'eau
"La Lave rivière vivante?"

Cette journée sera animée par l'association DPPM. Le matin rendez vous en salle à 9h30. Présentation d'un cours d'eau dans son bassin versant, des différents milieux du cours d'eau, des espèces normalement présentes et des clés de détermination. 11h Départ pour réaliser des prélèvements dans le lit et identification des espèces présentes. 12h30- 13h30 Repas restaurant scolaire. 13h45 Pêche sur un étang avec une équipe de DPPM tandis que, les personnes détentrices du permis, pêcheront dans la rivière afin d'identifier les différentes espèces de poissons présentes. Fin de la pêche vers 16h. 16h-17h Retour et analyse des résultats. Tour de table.

Gratuit !
• Matériel mis à disposition
• 20 places disponibles.
• à partir de 12 ans accompagné d'un adulte.

Inscrivez vous avant le 14 mai 12h sur abc.lestrem@gmail.com ou au 07 78 43 53 96

DPPM

Jeudi 17 mai 9h-12h
Sortie ornithologique à Lestrem
Les oiseaux du mois

Rendez vous 9h place de la mairie. **Gratuit!**
Munissez vous de jumelles et équipez vous de chaussures de marche.
Avec Annick De Jonckheere, vous découvrirez les oiseaux présents à Lestrem en cette période de l'année, leurs chants, leurs habitats...

Du 2 au 9 juin à Lestrem
Semaine des abeilles sauvages
"Ces abeilles qui ne font pas de miel"

- Animations scolaires dans les classes maternelles et primaires des écoles publiques et privées.
- Des sorties nature
- Des animations pour les jardiniers.
- Une soirée "pas de boudons, pas de tomates, pas de pizzas"
- Un rallye ludique familial autour des abeilles sauvages **Gratuit!**

Vous comprendrez tout l'intérêt de ces aménagements aux 4 coins de la commune!

Retrouvez l'ABC de Lestrem sur www.ville-lestrem.fr
www.lestrem-nature.org
et sur les pages Facebook de la ville de Lestrem et de l'association Lestrem Nature

Avec LESTREM NATURE Pour la biodiversité

Association loi 1901 agréée pour la protection de l'environnement dans les départements du Nord et le Pas de Calais
117 rue de la Croix Marmuse 62136 Lestrem
Tel : 03 21 26 14 69 Messagerie : lestrem-nature@wanadoo.fr
Internet : www.lestrem-nature.org SIRET : 433 925 039 00011

Rédaction : Aurélie Delmas (2017) et Lorraine Cattelin (2018), Lestrem Nature - Sandrine JOUBERT, Campagnes Vivantes

Corridorinfo

Numéro 47 Mai 2019

Les pollinisateurs sauvages

QUI SONT LES POLLINISATEURS SAUVAGES ?



Les pollinisateurs les plus communs sont les Abeilles solitaires, les Bourdons, les Syrphes et les Papillons de Jour. Ils se nourrissent du nectar et du pollen des fleurs qu'ils butinent.

LE PROJET MIEUX CONNAÎTRE ET SAUVEGARDER LES POLLINISATEURS DES BORDS DE CHAMPS

Les pollinisateurs sont menacés par la perte d'habitats favorables à leur cycle de vie. Un projet

Corridorinfo insectes pollinisateurs: distribution toutes boîtes à Lestrem

Pour préserver l'eau nécessaire à la vie, protéger la biodiversité, ma santé et celle de mes proches, je m'engage à suivre le premier principe de la charte et au moins quatre autres:

- Jardiner sans pesticide et sans engrais de synthèse
- Observer mon jardin pour agir au plus juste
- Economiser l'eau et récupérer l'eau de pluie
- Recycler et composter les déchets organiques
- Nourrir et préserver le sol (*paillages, engrais verts...*)
- Attirer et accueillir les auxiliaires du jardin
- Laisser un espace sauvage en libre évolution
- Favoriser les associations de plantes qui se protègent entre elles
- Favoriser les passages et les connexions avec les jardins voisins
- Choisir des plantes locales adaptées à mon jardin et au climat
- Respecter mon voisinage
- Partager mon expérience avec d'autres habitants et faire connaître la charte



Charte du jardin au naturel
en juin 2019

Fait à Le

Le(s) jardinier(s) éco-responsable(s)
Prénom - Nom
Signature

M. Jacques HURLUS
Maire de Lestrem
Signature

Adresse postale :

Adresse mail :

Merci de déposer la charte signée en mairie de Lestrem.

- Je peux installer, à l'entrée de mon jardin, l'emblème de la charte illustrant la convivialité du jardin pour la flore et la petite faune indigènes.



Les informations recueillies à partir de ce formulaire font l'objet d'un traitement informatique destiné à la Mairie de Lestrem pour l'Atlas de la biodiversité communale. Le ou les destinataires des données sont: la ville de Lestrem, Lestrem Nature, l'Agence Française Pour la Biodiversité, la direction de la biodiversité de la Région Hauts de France. Conformément à la loi « informatique et libertés », vous disposez d'un droit d'accès et de rectification aux informations qui vous concernent.

La charte d'engagement pour un jardin au naturel.

La « charte pour un jardin au naturel » s'applique aussi bien pour le jardin d'agrément que le jardin potager. Elle a pour but d'accompagner les habitants à se passer des pesticides interdits de vente libre depuis le 1er janvier 2019 et à adopter des pratiques respectueuses de la ressource en eau, de la biodiversité et de la santé de tous.

Signez et faites signer la charte!



jardin d'agrément ou jardin potager...

Pour préserver l'eau nécessaire à la vie, protéger la biodiversité, ma santé et celle de mes proches, je m'engage à suivre le premier principe de la charte et au moins quatre autres:

- Jardiner sans pesticide et sans engrais de synthèse
- Observer mon jardin pour agir au plus juste
- Economiser l'eau et récupérer l'eau de pluie
- Recycler et composter les déchets organiques
- Nourrir et préserver le sol (paillasses, engrais verts...)
- Attirer et accueillir les auxiliaires du jardin
- Laisser un espace sauvage en libre évolution
- Favoriser les associations de plantes qui se protègent entre elles
- Favoriser les passages et les connexions avec les jardins voisins
- Choisir des plantes locales adaptées à mon jardin et au climat
- Respecter mon voisinage
- Partager mon expérience avec d'autres habitants et faire connaître la charte

Pourquoi jardiner au naturel?



Pour être à l'écoute et en harmonie avec la nature.
Favoriser la biodiversité, préserver la ressource et la qualité de l'eau. C'est le lien vital pour tous: faune, flore, humain. Respecter la terre pour qu'elle nous restitue ses bienfaits.

Pour préserver sa santé et celle de ses proches
Des études montrent aujourd'hui que de nombreuses maladies sont dues à l'exposition aux pesticides et herbicides (allergies, cancers...)

Pour récolter des produits frais et sains dans le potager.
Pour le plaisir de manger des fruits ou des légumes ayant du goût, quel que soit leur aspect.

Pour expérimenter des pratiques alternatives
Renouer avec d'anciennes pratiques et en expérimenter de nouvelles pour le plaisir de découvrir et de faire découvrir.

Pour s'adapter au changement climatique
Plus un jardin sera diversifié, mieux il participera à l'adaptation du territoire au changement climatique. Le jardin est un améliorateur de climat. Il atténue les amplitudes climatiques. Jardiner c'est agir pour et avec le climat!

Publications web pour l'ABC de Lestrem

- pages facebook de la mairie de Lestrem et de Lestrem Nature
- sites internet de la mairie de Lestrem et de Lestrem Nature
- mise en ligne des fiches « espèces de saison »



Animations pour l'ABC de Lestrem en 2018:

- Sorties ornithologiques pour l'ABC de Lestrem : 25 janvier, 15 février, 22 mars, 19 avril, 17 mai
- Soirée sciences participatives le 8 février
- Sortie inventaire micromammifères le 25 avril
- Soirée papillons de nuit le 12 juin
- Semaine des abeilles sauvages du 2 au 9 juin avec des animations dans les écoles de Lestrem ainsi qu'à la Ferme des Loisirs, un rallye nature.
- Jeudi 4 octobre premier portrait de la biodiversité communale
- Marché du mieux vivre le dimanche 14 octobre avec pour thème « écrivons ensemble l'atlas de la biodiversité communale »
- Animation sur les pommiers et plantation à l'école primaire le jeudi 20/12/2018
- Marché de Noël de Lestrem samedi 15 et dimanche 16 décembre : les oiseaux des jardins
- Rédaction et publication de fiches sur les espèces de saison



Les espèces de saison

- La Collète du lierre
Nom scientifique : *Colletes hederac*

- Caractéristiques :
L'abeille du lierre est relativement grande (12-15 mm). Elle se distingue de l'abeille domestique par ses bandes bien visibles de pois jaune-orangés sur l'abdomen. C'est une abeille sauvage spécialisée : le pollen et le nectar qui approvisionnent sa descendance proviennent essentiellement du lierre.

- Où la trouver ?
C'est une espèce très inféodée au lierre. Chaque femelle va individuellement creuser un nid (ou en réaménager un ancien) dans le sol. Cependant on observe régulièrement des bourgades de plusieurs centaines voire milliers de nids lorsque les conditions sont favorables : talus ou surface planes plus ou moins dénudés et offrant un accès facile à un sol de texture argileuse ou sablo-argileuse.

- Quand ?
Les adultes apparaissent en fin d'été, les mâles en premier vers la fin août, puis les femelles début septembre. On peut les observer parfois jusqu'en novembre.

- Aperçu :




Photo J. Wartec

- Le lierre grim pant
Nom scientifique : *Hedera helix*

- Caractéristiques :
Jadis, on pensait le lierre capable d'étouffer un arbre, jusqu'à ce que mort s'en suive. Aujourd'hui, on comprend mieux son rôle, et on comprend surtout qu'il est un des maillons indispensables à l'équilibre de nos campagnes et de nos forêts.

- Où le trouver ?
Le lierre grim pant n'est pas un parasite. Si ses solides crampons s'agrippent aux arbres, ce n'est pas pour en sucer la moelle, mais simplement pour s'élever vers la lumière ! En recouvrant l'arbre, le lierre grim pant assure à celui-ci une protection thermique (les écarts thermiques peuvent mettre les troncs à rude épreuve). Mais surtout, son feuillage persistant abrite une faune riche et variée en toute saison.

- Floraison :
Sa floraison décalée apporte, à l'automne nectar et pollen à de nombreux insectes alors qu'il n'y a plus de fleurs ailleurs.

- Aperçu :




Photo A. Leman

Le Savaïe-vous ?
Dans l'Égypte ancienne, le lierre était dédié à Osiris, symbole de l'immortalité.

Conception et réalisation : Amaury Leman Lestrem Nature
n°9 novembre 2019



20/12/2018 Ecole René Flament

Animations pour l'ABC de Lestrem en 2019:

1. Soirée sciences participatives le 7 mars
2. Soirée biodiversité au jardin le 28 mars
3. Seconde semaine des abeilles sauvages du 13 au 18 mai avec une conférence de Bernard Vaissière
4. Jeudi 27 juin comité technique en mairie de Lestrem en présence de Jacques Hurlus maire de Lestrem
5. Animations réalisées par Loïse Rouvillain, service civique, à la ferme des loisirs et dans les écoles de Lestrem sur les oiseaux en hiver et sur les osmies (voir annexe)
6. Soirée papillons de nuit le 5 juin
7. Sortie papillons de jours dans Lestrem le mercredi 26 juin après midi
8. Sortie syrphes dans Lestrem le mercredi 3 juillet après midi
9. Dimanche 13 octobre Marché du mieux vivre avec pour thème « Abeilles sauvages : pollinisatrices oubliées des champs et des jardins ». Exposition de photos sur les fleurs et abeilles sauvages du jardin

Lestrem
Vendredi 17 mai 2019
19h Espace Culturel Jean de La Fontaine
Entrée gratuite

Dans le cadre de la semaine des abeilles sauvages 2019

Conférence de Bernard Vaissière
Chargé de recherche à l'INRA d'Avignon, laboratoire pollinisation et écologie des abeilles.

mégachilles bourdons abeilles osmies
Abeilles, pollinisation, agriculture et biodiversité.

Lestrem Avec LESTREM EN NATURE Pour la biodiversité
Dimanche 13 Octobre 2019
Espace Culturel Jean de La Fontaine de 10h à 18h
30ème Marché du Mieux Vivre
Abeilles sauvages: pollinisatrices oubliées des champs et des jardins.
Entrée gratuite

Rédaction en 2020 d'un livret sur les milieux et les espèces à destination des élus et des habitants de Lestrem

Atlas de la Biodiversité Communale de Lestrem

Les milieux et les espèces

Les milieux et les espèces

Des prairies humides en voie de raréfaction...

Dans les méandres de la Lawe on retrouve un paysage de prairies. Toutes de grand intérêt faunistique et floristique, ces prairies représentent les derniers exemples du système alluvial fonctionnel de la plaine de la Lys et sont des zones tampons importantes en cas de montée des eaux.

Espèces caractéristiques

- Plantes
Cardamine des prés, Epiaire des marais...
- Arbres
Saulé têtard...
- Amphibiens
Grenouille rousse...
- Criquets, sauterelles
Criquet ensanglanté, Conocéphale des roseaux...
- Oiseaux
Héron cendré, Rousserolle effarvatte, Chouette chevêche...
- Papillons
Aurore, Argus bleu...

14

Projets de la commune de Lestrem :

1. La commune a fait l'acquisition en 2018, avec l'aide de l'Agence de l'eau Artois Picardie, d'un terrain de 1,5 ha derrière la mairie pour restaurer une zone humide. Les parcelles représentent une surface de 1.1 ha, plane et régulière qui n'excède pas les 15m d'altitude. En 2015-16, un diagnostic écologique a été réalisé et a mis en évidence le grand intérêt écologique du site (33 espèces végétales remarquables, 5 espèces d'amphibiens...). Depuis le milieu c'est appauvri en espèces. Les terrains sont partiellement recouverts d'eau lorsque la rivière déborde ou lorsque le réseau de fossés est saturé, agissent comme zones naturelles d'expansion de crues.

Le site abrite :

- un boisement humide de 3 000m²
- une friche humide entourée de fossés avec alignement de saules têtards de 7 300m²

2. La commune de Lestrem a acheté en mai 2020 la plus ancienne ferme du village datant de 1732 et ses 2 hectares de prairies humides qui l'entourent.

Un projet de création d'un centre dédié au patrimoine, au tourisme et à la biodiversité est en cours d'étude.

C'est une bonne opportunité, pour le volet biodiversité, de faire revivre le travail de Pierre Justin Marie Macquart (1778-1855) qui fut maire et conseiller général de Lestrem et également un entomologiste célèbre spécialiste des diptères.



ANIMATIONS

Objectif : **sensibiliser et mobiliser** les élus, les acteurs socio-économiques et les citoyens à la biodiversité. Cela passe notamment par des actions de communication et des processus participatifs impliquant différents acteurs (écoles, élus, entreprises locales...).

Réalisation de mangeoires pour oiseaux

Date	12 décembre 2018
Lieu	La Ferme des loisirs 299 Rue des Mioches, 62136 Lestrem
Public	Groupe d'enfants âgés de 6 à 9 ans
Objectif(s)	Informier et sensibiliser les enfants aux nourrissages des oiseaux en hiver. Quelle nourriture donner aux oiseaux de notre jardin ? A quelle période ? Où placer la mangeoire ? Présenter les principales espèces visibles dans nos jardins.
Description	Réalisation d'une mangeoire dans une orange creusée. Fabrication d'une boule de graisse à partir de margarine, d'insectes séchés, de fruits secs et d'un mélange de graines. Distribution d'une fiche d'identification des principaux oiseaux des jardins.



Réalisation de boules de graisse en forme de Noël

Date	3 janvier 2019
Lieu	La Ferme des loisirs 299 Rue des Mioches, 62136 Lestrem
Public	Groupe d'enfants âgés de 10 à 14 ans
Objectif(s)	Informé et sensibiliser les enfants aux nourrissages des oiseaux en hiver. Quelle nourriture donner aux oiseaux de notre jardin ? A quelle période ? Où placer la mangeoire ? Présenter les principales espèces visibles dans nos jardins.
Description	Réalisation de boules de graisse à l'aide d'emporte-pièces avec un mélange de margarine, d'insectes séchés, de fruits secs et de graines. Distribution d'une fiche d'identification des principaux oiseaux des jardins.



Réalisation de mangeoires pour oiseaux

Date	31 janvier 2019
Lieu	Ecole maternelle Saint-Paul Saint Joseph
Public	Classe de Grande section (5-6 ans)
Objectif(s)	Informé et sensibiliser les enfants aux nourrissages des oiseaux en hiver. Quelle nourriture donner aux oiseaux de notre jardin ? A quelle période ? Où placer la mangeoire ? Présenter les principales espèces visibles dans nos jardins.
Description	Réalisation d'une mangeoire dans une orange creusée. Fabrication d'une boule de graisse à partir de margarine, d'insectes séchés, de fruits secs et d'un mélange de graines. Les mangeoires ont ensuite été accrochées dans le parc, visibles de la classe.

Réalisation de boules de graisse en forme de Noël

Date	7 février 2019
Lieu	Ecole maternelle St-Paul St-Joseph Place du 8 Mai, 62136 Lestrem
Public	Classe de Moyenne Section (4-5 ans)
Objectif(s)	Informé et sensibiliser les enfants aux nourrissages des oiseaux en hiver. Quelle nourriture donner aux oiseaux de notre jardin ? A quelle période ? Où placer la mangeoire ? Présenter les principales espèces visibles dans nos jardins.
Description	Réalisation de boules de graisse à l'aide d'emporte-pièces avec un mélange de margarine, d'insectes séchés, de fruits secs et de graines.

Réalisation de pommes de pin gourmandes pour oiseaux

Date	28 février 2019
Lieu	Ecole maternelle Saint Joseph et Saint Paul
Public	Classe de PS (3-4 ans)
Objectif(s)	Informé et sensibiliser les enfants aux nourrissages des oiseaux en hiver. Quelle nourriture donner aux oiseaux de notre jardin ? A quelle période ? Où placer la mangeoire ? Présenter les principales espèces visibles dans nos jardins.
Description	Les enfants ont d'abord mélangé la margarine, les graines, les insectes et les fruits, pour former des boules. Ils ont ensuite recouvert leur pomme de pin avec ces boules de graisses. Chaque enfants repart avec sa pomme de pin, qu'il pourra accrocher dans son jardin.

Réalisation de pommes de pin gourmandes pour oiseaux

Date	5, 7,8 mars 2019 & 12,14,15 mars 2019
Lieu	Ecole maternelle Henri Cousin Place de la Mairie, 62136 Lestrem
Public	Classe de TPS (2-3 ans) & Classe de PS/MS (3-4-5 ans)
Objectif(s)	Informier et sensibiliser les enfants aux nourrissages des oiseaux en hiver. Quelle nourriture donner aux oiseaux de notre jardin ? A quelle période ? Où placer la mangeoire ? Présenter les principales espèces visibles dans nos jardins.
Description	Les enfants mélangent d'abord la margarine, les graines, les insectes et les fruits, et forment des boules. Ils recouvrent ensuite leur pomme de pin avec ces boules de graisses, et la roule dans les graines.



Réalisation de nichoir pour oiseaux

Date	19, 21, 22 mars 2019 & 26, 28, 29 mars 2019
Lieu	Ecole maternelle Henri Cousin Place de la Mairie, 62136 Lestrem
Public	Classe de MS/GS (4-5-6 ans) & Classe de GS (5-6 ans)
Objectif(s)	Informier et sensibiliser les enfants aux oiseaux de nos jardins. Discuter de l'intérêt de poser des nichoirs. Pourquoi poser des nichoirs ? Afin de pallier la raréfaction des sites de nidification naturels (disparition des arbres creux, des trous dans les bâtiments, sous les toits...) => protéger les oiseaux cavernicoles et semi cavernicoles Où placer le nichoir ? Quelle exposition ? Rappeler une règle d'or durant la période de reproduction : ne pas déranger les oiseaux en s'approchant trop près du nichoir. Présenter les bénéfices de la pose de nichoirs pour le jardin (oiseaux = auxiliaires du jardin) Présenter les principales espèces visibles dans nos jardins.
Description	Les enfants ont réalisé un nichoir pour oiseaux à partir d'une brique de jus préalablement percée. Après avoir décoré le toit avec des bâtonnets colorés, ils ont recouvert les côtés de la brique avec des copeaux de chanvre.



Gîte pour abeilles sauvages

Date	9 et 11 avril (vacances de Pâques)
Lieu	La Ferme des loisirs 299 Rue des Mioches, 62136 Lestrem
Public	Groupes d'enfants de 8-9 ans et 10-14 ans
Objectif(s)	<p>Présenter la pollinisation et les principaux pollinisateurs (zoogamie & entomogamie).</p> <p>Sensibiliser les enfants aux différentes espèces de pollinisateurs en particulier les abeilles, bourdons, syrphes...</p> <p>A l'aide d'un PowerPoint, faire découvrir aux enfants les abeilles sauvages, notamment les abeilles maçonnes (osmie cornue, osmie rousse...) et leurs sites de ponte. Où déposent-elles leurs œufs ? Quand ? Quelle est l'exposition propice ?</p> <p>Informers des dangers qui menacent les abeilles. Présenter quelques solutions à adopter (privilégier les fruits/légumes bio, planter des fleurs mellifères dans son jardin, jardiner au naturel, construire des gîtes pour les abeilles solitaires...)</p> <p>Présenter les différents végétaux utilisés.</p>
Description	<p>Réalisation d'un gîte pour abeilles sauvages à partir de tiges creuses (bambou, renouée du Japon), de tiges à moelle (sureau) et de buchettes percées.</p> <p>Chaque enfant dispose d'un pot en terre cuite (ou boîte de conserve) dont il remplit le fond d'argile. L'agrile permet de fermer l'une des extrémités des tiges creuses et de maintenir l'ensemble des tiges.</p> <p>Une fois les tiges disposées dans le pot, les enfants ont décoré l'extérieur du pot avec de la toile de jute.</p> <p>Tous les enfants sont repartis avec leur gîte pour abeilles à la fin de l'atelier.</p>



Observez les oiseaux de votre jardin !

Dans le cadre de l'Atlas de la Biodiversité Communale, l'association Lestrem Nature en partenariat avec la Commune de Lestrem, propose aux enfants des CE2, CM1 et CM2 des écoles primaires de Lestrem, de participer à un petit concours pendant les vacances de Noël. **Ce concours a pour but d'inciter les enfants à observer les oiseaux de leur jardin et à noter les observations sur une fiche qui sera rendue à l'école.**

Un tirage au sort sera organisé en janvier 2020 parmi les fiches retournées :

- 2 nichoirs et des livres sont à gagner dans chaque école.



BONNE CHANCE !

&

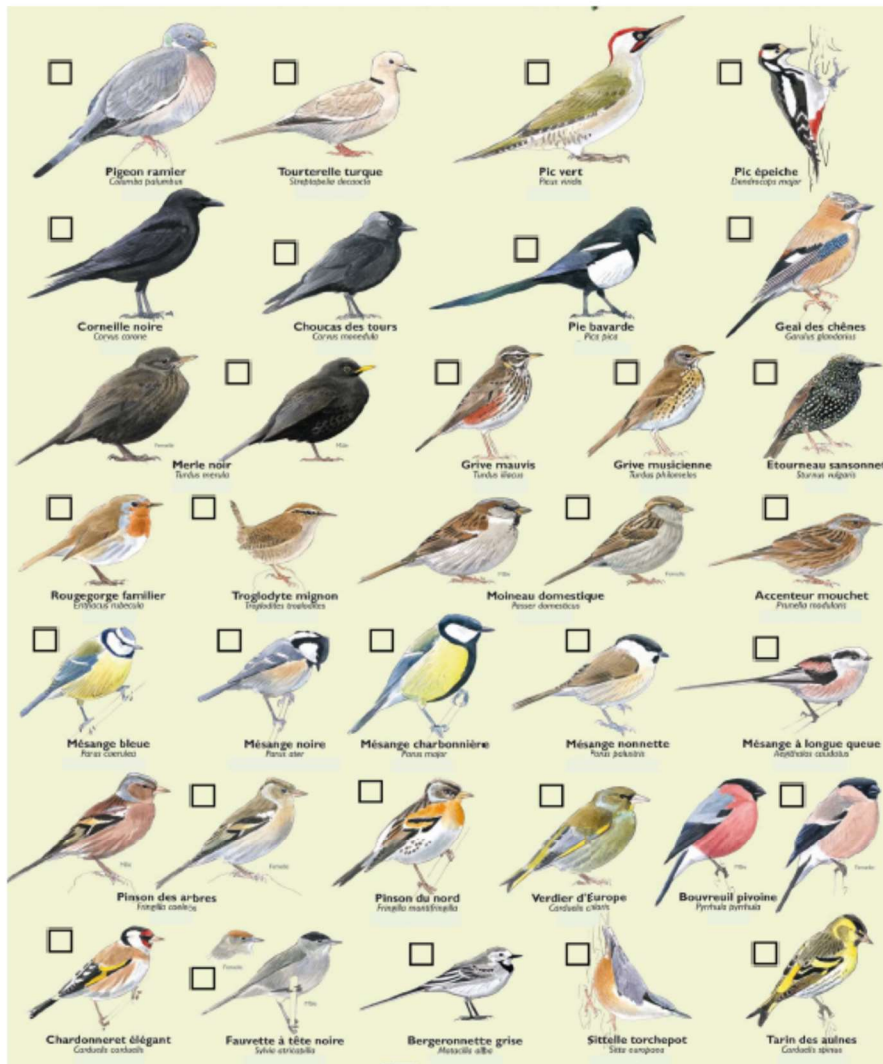
JOYEUSES FETES !



Pour avoir plus de chance d'observer les oiseaux de votre jardin et pour les aider à passer l'hiver, pensez à les nourrir avec des graines spéciales pour les oiseaux des jardins, des boules de graisse, des fruits gâtés et de l'eau en cas de gel.

FICHE D'OBSERVATION DES OISEAUX DE VOTRE JARDIN 2019-2020

- > Nom et prénom de l'enfant :
- > Adresse du jardin :
- > Dates d'observation (un ou plusieurs jours) :
- > Cocher la case des oiseaux observés dans votre jardin pendant les vacances de Noël



La fiche peut être téléchargée sur le site www.lestrem-nature.org rubrique ABC