



# Commune d'Obergailbach



ABC

## Atlas de la BIODIVERSITÉ COMMUNALE

©Mairie d'Obergailbach





# Lexique



## Avifaune

Faune aviaire, soit, l'ensemble d'oiseaux ou espèces d'oiseaux d'un milieu spécifique.

## Entomofaune

Faune constituée par les insectes.

## Herpétofaune

Faune constituée par les amphibiens et les reptiles dans une région spécifique.

## Hygrophile

Un organisme hygrophile dépend de l'humidité pour son développement. Un milieu est hygrophile lorsqu'il reste humide en toute période de l'année.

## Malacofaune

Faune composée de mollusques. Il est retrouvé dans cet embranchement d'animaux invertébrés différentes classes comme les gastéropodes et les bivalves.

## Mustelidés

Famille de mammifères carnivores de petites tailles, courts sur pattes avec une longue queue. Possédant dans la région anale des glandes odoriférantes d'odeur désagréable, mais à fourrure souvent appréciée (l'hermine, le putois, la martre, le blaireau, etc.).

## Rhizome

Tiges souterraines vivaces des plantes, horizontales à la surface du sol. Il peut constituer un organe de réserves et peut produire des bourgeons à l'origine de nouvelles tiges (multiplication végétative).

## Ripisylve

Ensemble de la végétation présentes sur les rives d'un cours d'eau. La présence d'une ripisylve apporte des avantages écologiques (protection érosion des sols, prévention inondation, épuration des sols, refuge pour la biodiversité).

## Odonates

Ordre d'insectes à corps allongé, possédant 2 paires d'ailes membraneuses, souvent désigné sous l'appellation de libellule. Il comporte 2 sous-groupes : les libellules (anisoptères) et les demoiselles (zygoptères).

## Orthoptères

Ordre qui regroupe les sauterelles, les criquets et les grillons. Ils possèdent des ailes droites, alignées avec le corps. Les deux paires d'ailes peuvent être développées, réduites ou absentes.

## Planorbe

Mollusque gastéropode pulmoné d'eau douce avec une coquille aplatie, escargot de la famille des Planorbidés.

# Edito

## **La biodiversité est en crise... la préservation du vivant est devenue une urgence dans nos territoires !**

*En 2018, le Parc naturel régional des Vosges du Nord a lancé un vaste projet permettant d'améliorer nos connaissances locales en matière de biodiversité : « Les atlas de la biodiversité communale ». Pendant plus de 3 ans, des experts ont été missionnés pour réaliser des cartographies des milieux naturels et des inventaires faunistiques et floristique sur 21 communes Bas-rhinoises et Mosellanes des Vosges du Nord.*

*Je suis heureux aujourd'hui de pouvoir vous adresser cette synthèse « grand public » qui vous permettra, en seulement quelques pages, de mieux appréhender la richesse de votre patrimoine naturel communal. Ce document permet également d'attirer votre attention sur la fragilité de certaines espèces et de certains habitats que nous devons collectivement essayer de préserver. Vous le savez, nos paysages évoluent vite, notre climat s'emballe et parallèlement la biodiversité s'effondre un peu partout dans le monde. A l'heure actuelle, plus de 40 000 espèces animales ou végétales sont menacées sur la planète selon l'Union Internationale pour la Conservation de la Nature (un réseau de plus de 10 000 experts à travers le monde).*

*La France figure malheureusement parmi les 10 pays hébergeant le plus grand nombre d'espèces menacées : au total, 1 983 espèces menacées au niveau mondial sont présentes sur son territoire, en métropole et en outre-mer. Cela concerne 1 espèce d'oiseaux sur 3, 1 espèce d'amphibiens sur 4, 1 espèce de poissons sur 5 et 1 espèce de mammifères sur 7.*

*Les atlas de la biodiversité communale ont pour objectifs de nous rendre attentif à notre biodiversité du quotidien et permettent d'avoir accès à des données récentes et précises à l'amont de nos prises de décision. Cette connaissance nouvelle nous oblige et doit être mises à profit pour pleinement intégrer la question de la préservation de la biodiversité dans nos projets communaux et intercommunaux.*

*Le présent document marque la fin d'une étape mais annonce le début d'une autre aventure collective. En effet, nous souhaitons aider les communes volontaires à passer à l'action en vous aidant à définir un programme citoyen de préservation de la biodiversité et des paysages. La méthode que nous vous proposons est simple, il suffit de composer un groupe de travail avec des citoyens motivés et d'identifier de manière collective quelques projets concrets permettant la préservation et la reconquête de la biodiversité à l'échelle de votre ban communal. Les actions possibles sont multiples : maîtrise foncière ou d'usage, mise en place de modalités de gestion écologique des dépendances vertes, chantiers participatifs de plantation de haies ou de vergers, travaux de restauration des milieux naturels dégradés (zones humides, pelouses sèches...).*

*Les chargés de mission du Parc se tiennent à votre disposition pour vous rencontrer, étudier avec vous les actions prioritaires qu'il conviendrait de mettre en œuvre suite au diagnostic ABC et vous guider dans la recherche d'éventuels financements pour faciliter la mise en place de vos actions.*

*Je ne doute pas que ce sujet saura vous mobiliser...les générations futures comptent sur nous !*



©N. De.Faveri

### Comité de rédaction

Sébastien Morelle, Lucie Canut et Léa Mengus  
SYCOPARC – PNRVN, 03 88 01 49 59  
Maison du Parc 67290 La Petite-Pierre

### Partenaires & prestataires

La région Grand Est  
L'Office français de la biodiversité  
L'Agence de l'Eau Rhin-Meuse  
Office des données naturalistes du Grand-Est

Publication gratuite / Octobre 2022  
Photographie de couverture : E. Wilhelmy

### Remerciements

Merci à tous les partenaires qui ont œuvré et participé à la bonne mise en place des ABC



©B. Salmanski

Michael WEBER

Président du Parc naturel régional des Vosges du Nord

### Pour toutes informations complémentaires sur la biodiversité communale :

Léa MENGUS – Chargée de mission préservation de la biodiversité communale  
+33(0)6 28 10 32 84  
l.mengus@parc-vosges-nord.fr

# Informations générales

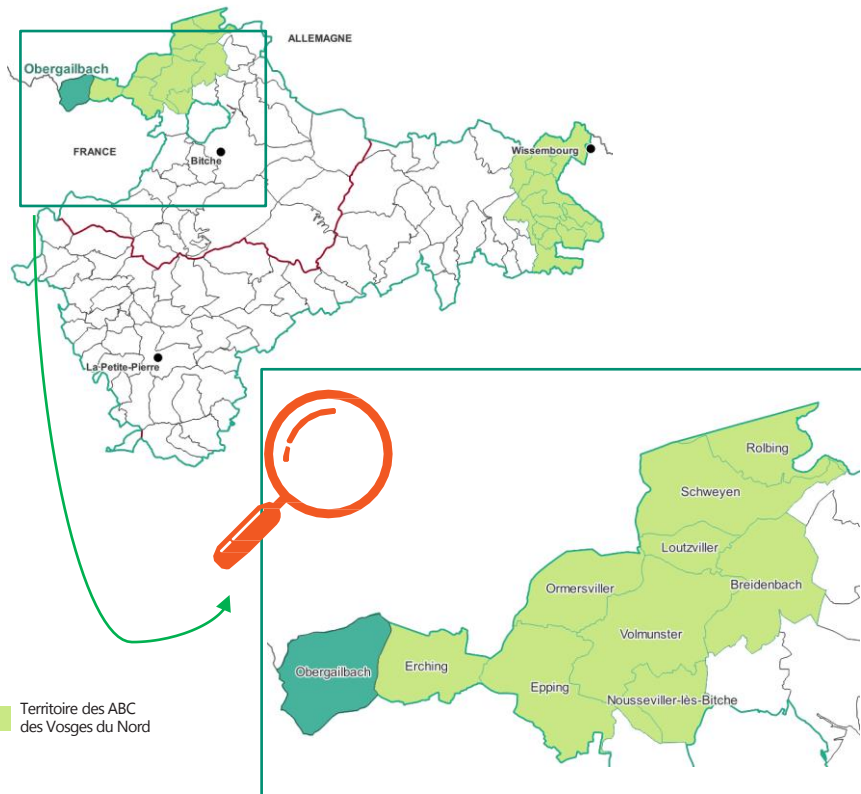


## COMMUNE D'OBERGAILBACH

📍 57720 / MOSELLE

📏 SURFACE / 899 HECTARES

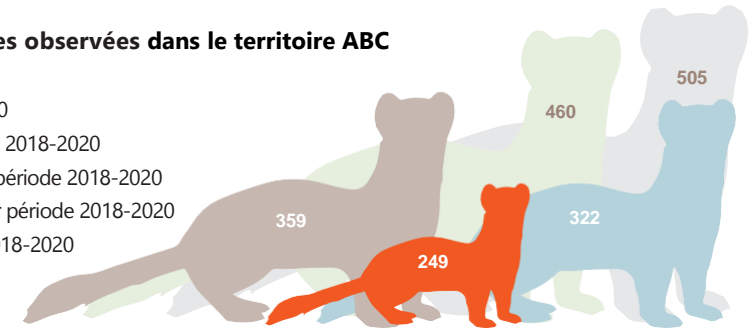
👤 300 HABITANTS



**ABC INFOS GÉNÉRALES**  
 Ensemble des données analysées pour les ABC  
 → depuis 1900 : 51 724  
 → de 2018 à 2020 : 34 258

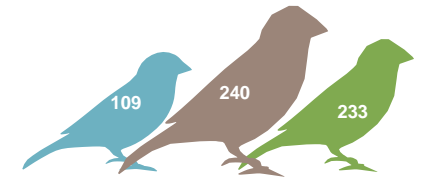
## Nombre total d'espèces observées dans le territoire ABC et sur la commune

- Territoire ABC depuis 1900
- Territoire ABC sur période 2018-2020
- Territoire ABC Alsace sur période 2018-2020
- Territoire ABC Moselle sur période 2018-2020
- Commune sur période 2018-2020



## Progression de la connaissance

- Nouvelles espèces non mentionnées avant les ABC
- déjà connues et ré-observées
- non retrouvées



## Nombre de données produites de 2018 à 2020 :

 2720 données

## Nombre de données récentes disponibles (de 2009 à 2017) :

 1138 données

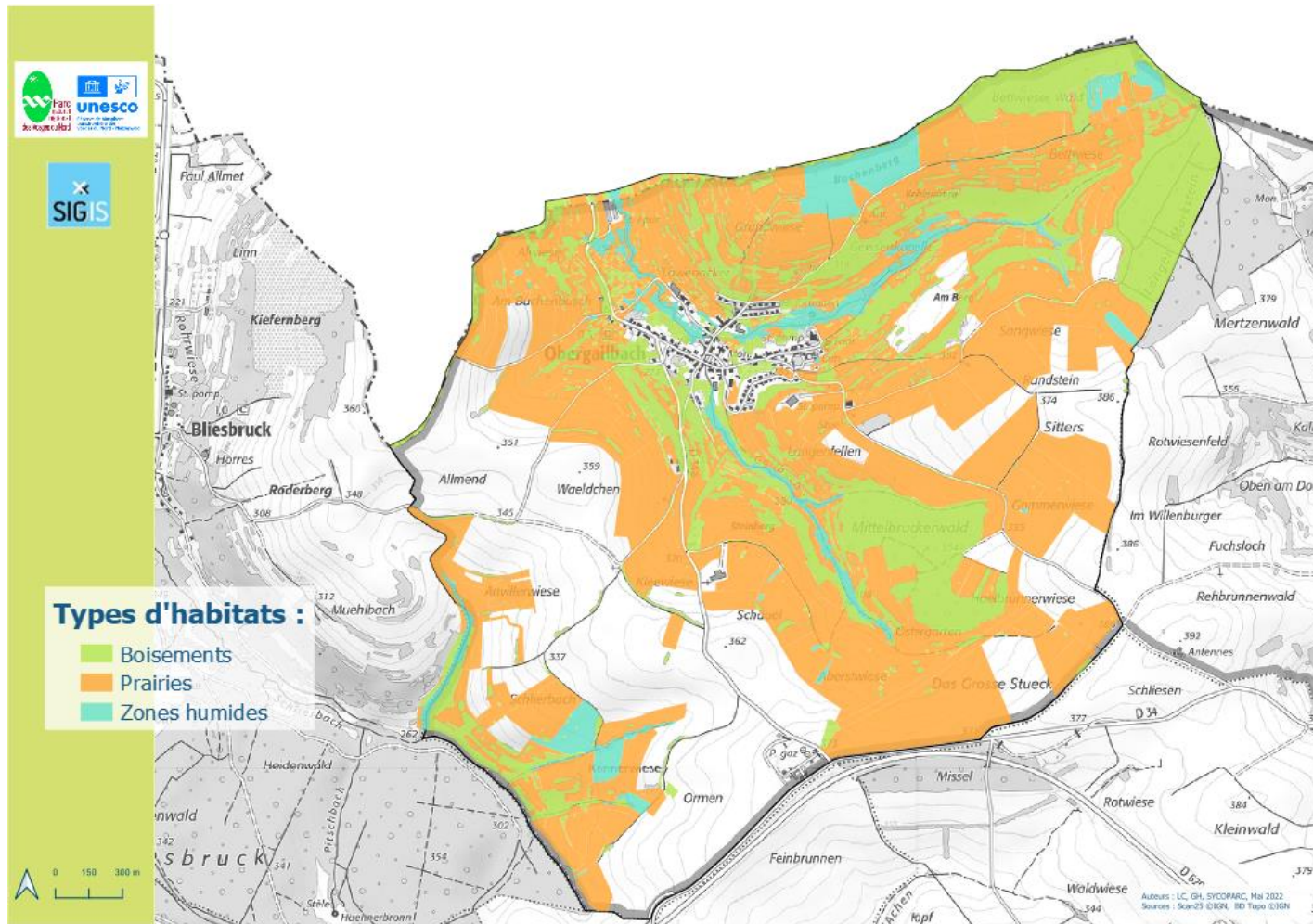
## Présence d'une aire protégée (autre que statut PNR) :

  oui  
 non

  oui  
 non

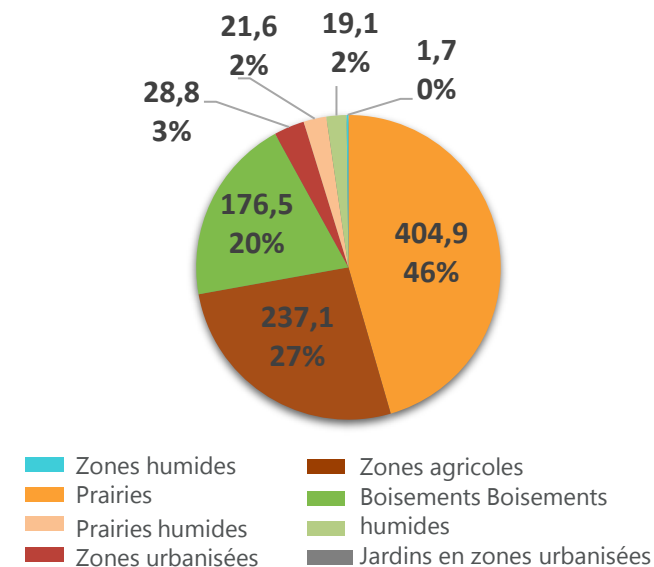
# Occupation du sol et habitats naturels

## Les grands types de milieux naturels à Obergailbach



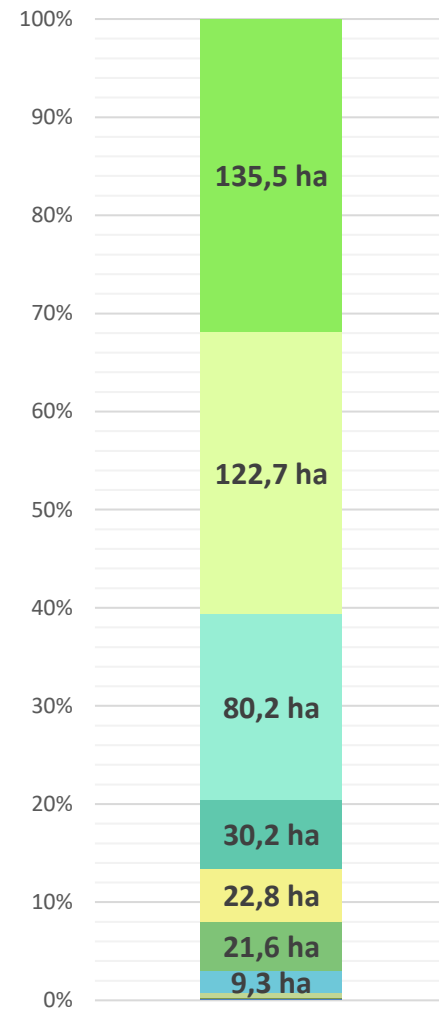
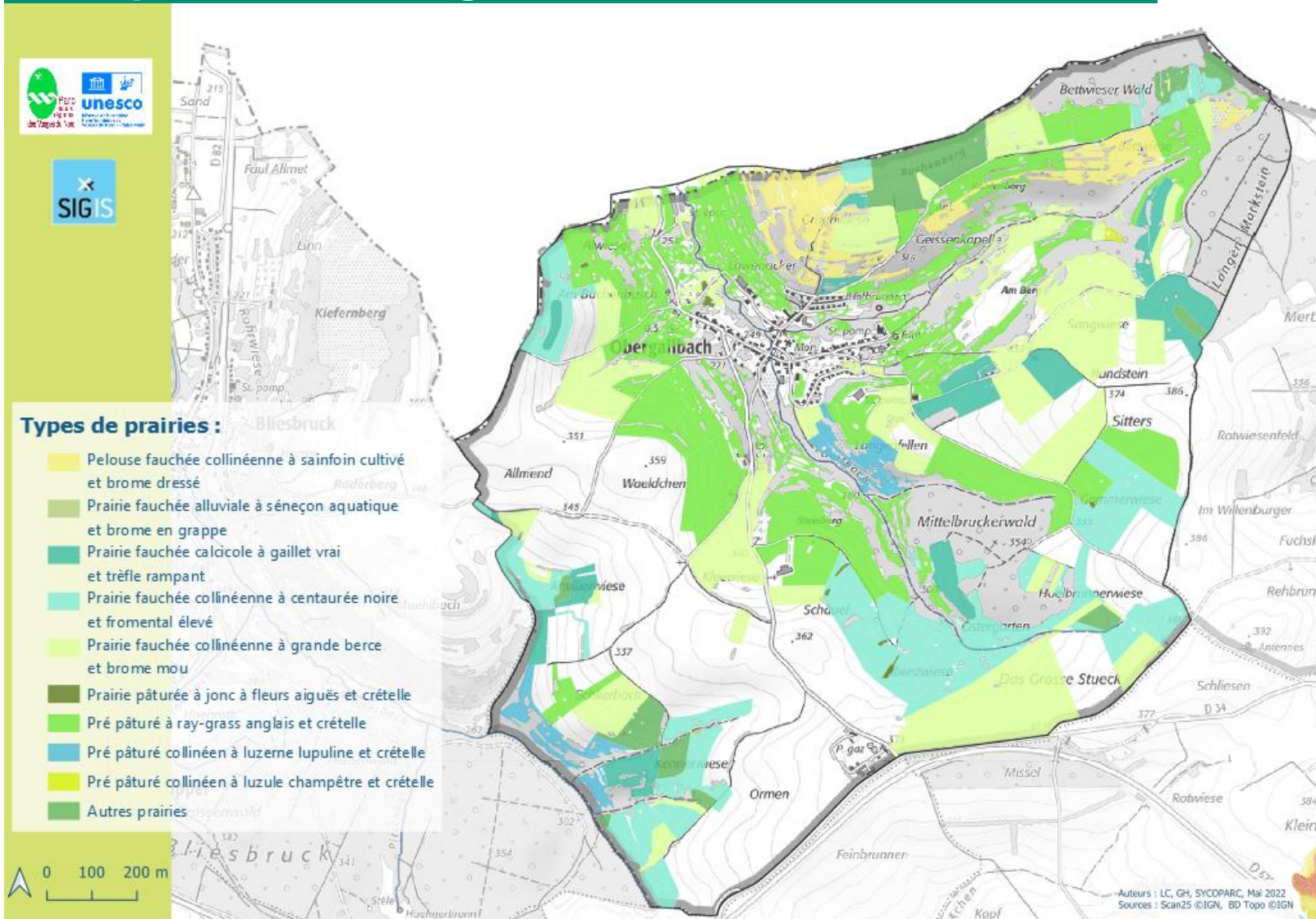
© N. DE FAVERI

### OCCUPATION DES SOLS (ha) DE LA COMMUNE D'OBORGAILBACH





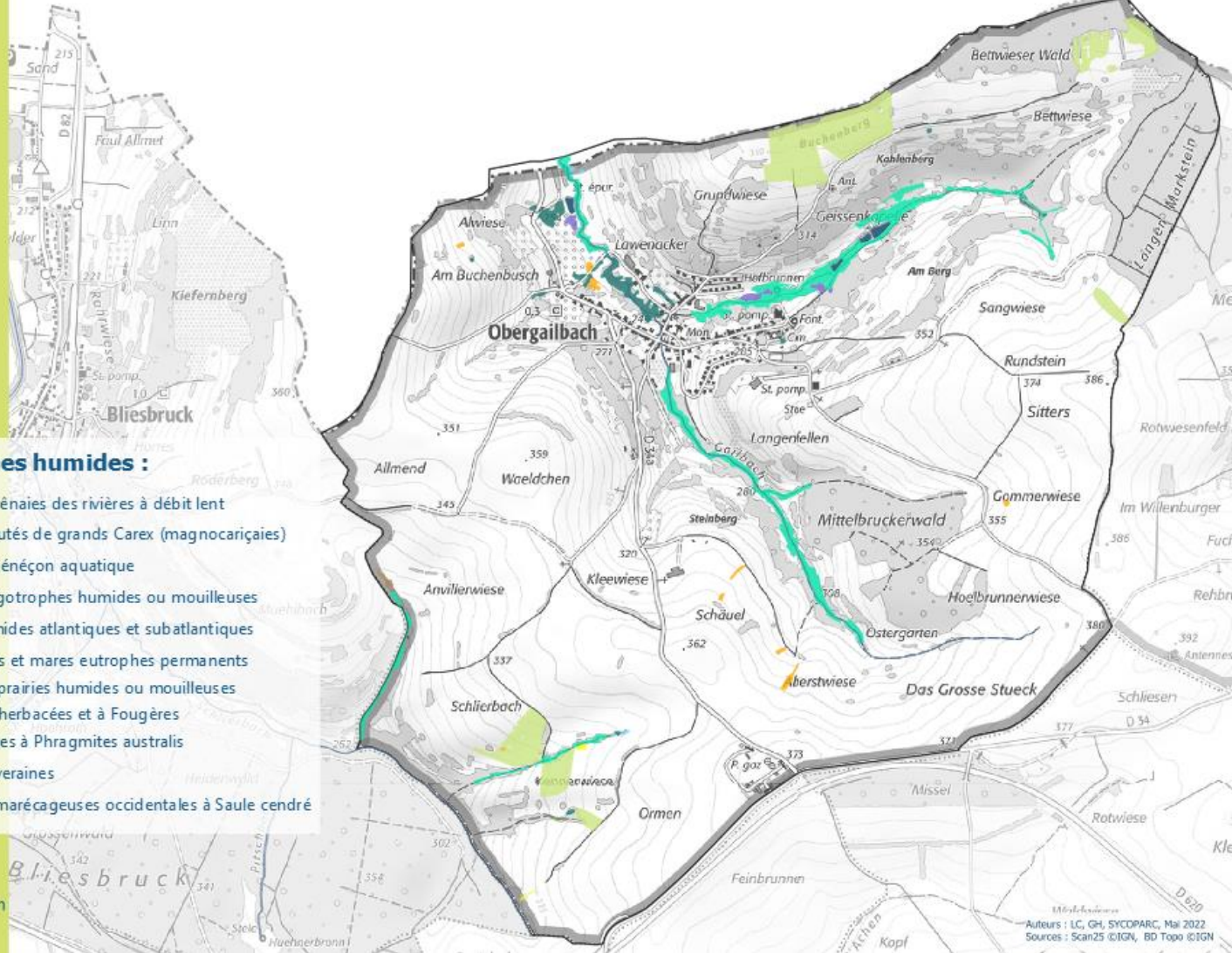
# Les prairies d'Obergailbach



© N. DE FAVERI

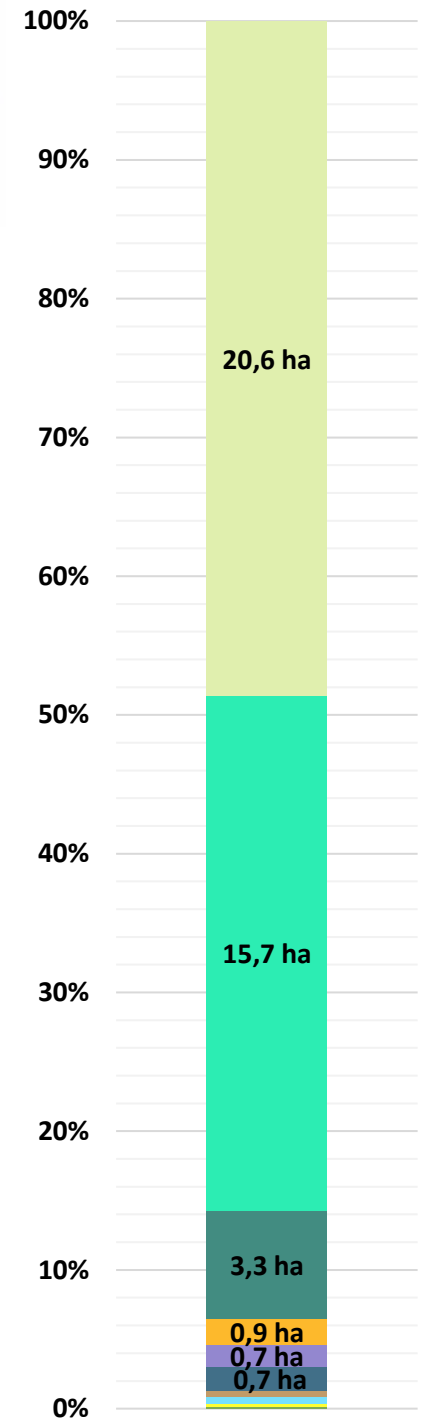
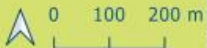


# Les zones humides d'Obergailbach



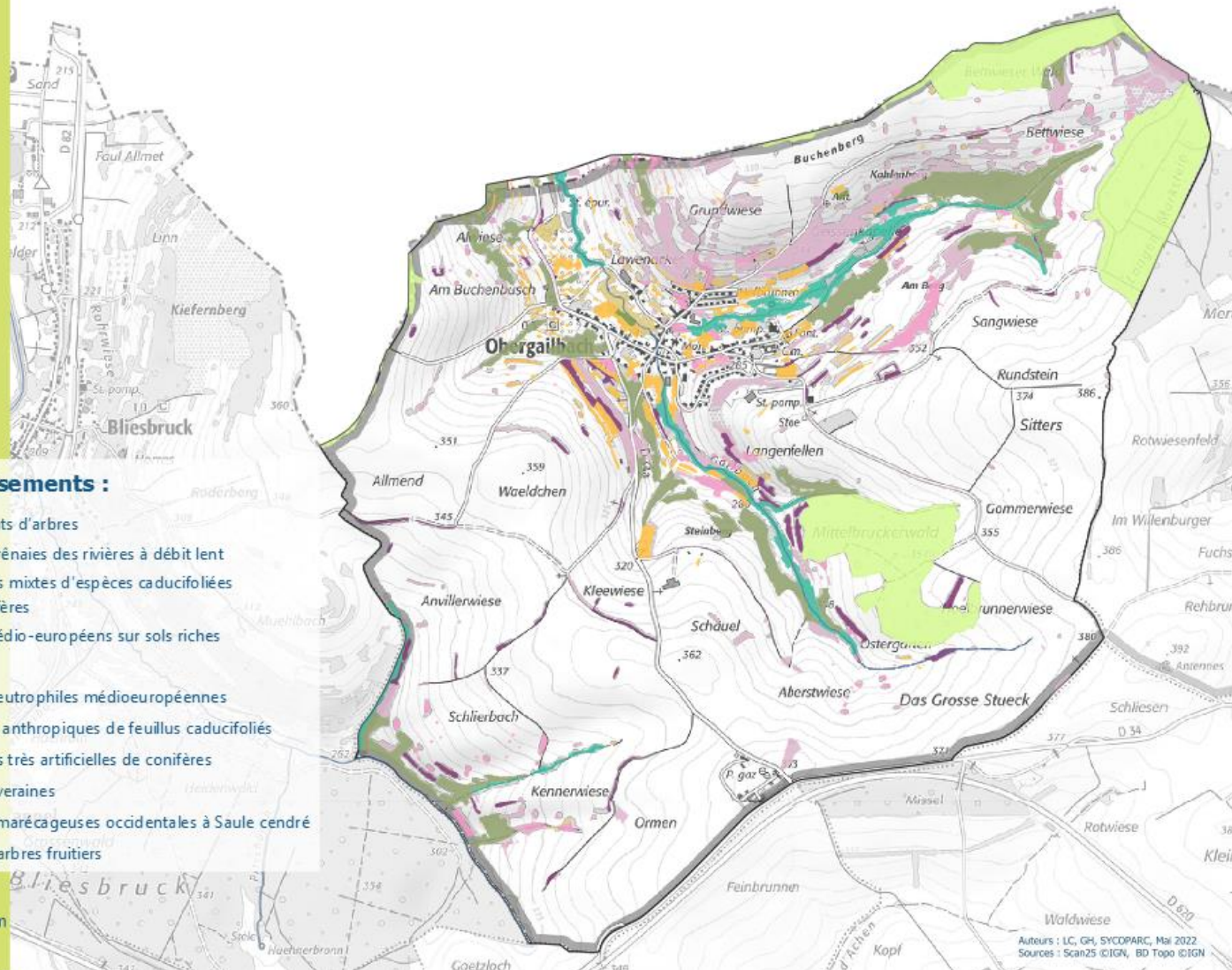
## Types de zones humides :

- Aulnaies-frênaies des rivières à débit lent
- Communautés de grands Carex (magnocariçaies)
- Prairies à Sénéçon aquatique
- Prairies oligotrophes humides ou mouilleuses
- Prairie humides atlantiques et subatlantiques
- Lacs étangs et mares eutrophes permanents
- Lisières et prairies humides ou mouilleuses à grandes herbacées et à Fougères
- Phragmitaies à Phragmites australis
- Saulaies riveraines
- Saussaies marécageuses occidentales à Saule cendré



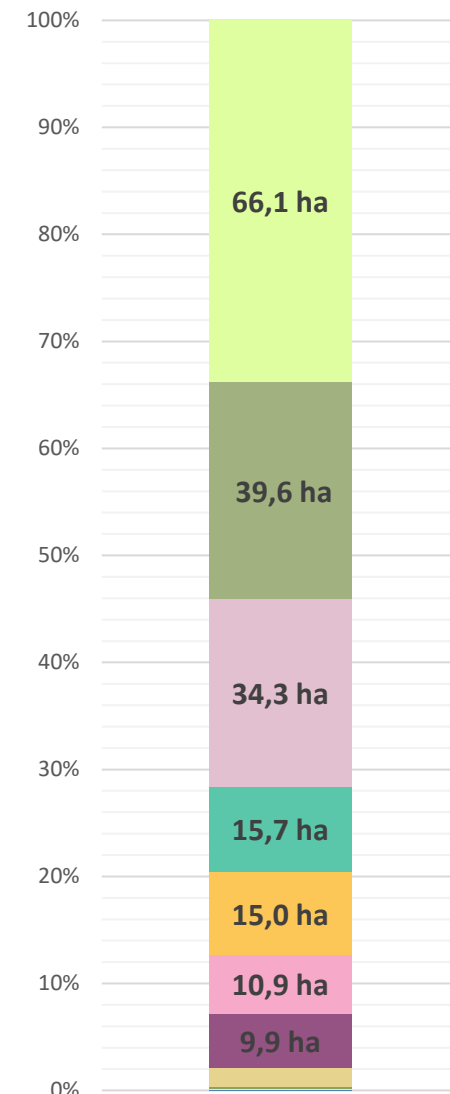
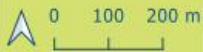


# Les boisements d'Obergailbach



## Types de boisements :

-  Alignements d'arbres
-  Aulnaies-frênaies des rivières à débit lent
-  Formations mixtes d'espèces caducifoliées et de conifères
-  Fourrés médio-européens sur sols riches
-  Haies
-  Hêtraies neutrophiles médioeuropéennes
-  Petits bois anthropiques de feuillus caducifoliés
-  Plantations très artificielles de conifères
-  Saulaies riveraines
-  Saussaies marécageuses occidentales à Saule cendré
-  Vergers d'arbres fruitiers



© N. DE FAVERI

Michele DE FAVERI - 2014

# Synthèse des habitats naturels d'intérêts

Le territoire d'Obergailbach se caractérise par une importante diversité prairiale. Les pelouses sèches à Brome dressé plus ou moins embroussaillées sont particulièrement intéressantes pour la biodiversité. Elles se situent principalement au niveau du Buchenberg et forment le « site Natura 2000 des pelouses d'Obergailbach ». Celui-ci est géré par le Conservatoire d'Espaces naturel de Lorraine.

Ces formations herbeuses sur sol calcaire et à exposition Sud sont favorables à de nombreuses espèces thermophiles et abritent une multitude d'espèces de papillons et d'orthoptères qui ont malheureusement disparus de nombreuses communes alentours.

Localement, sur les affleurements marneux, on observe des engorgements hivernaux et printaniers favorisant le développement de la Succise des prés ou de l'Orchis grenouille.

Les versants pentus d'Obergailbach accueillent également des boisements variés et d'important linéaire de haies. Ces formations arbustives et arborées, en mosaïque avec les prairies, sont fondamentales pour la nidification de nombreuses espèces d'oiseaux. En particulier : la pie-grièche écorcheur, l'Alouette lulu, la tourterelle des bois, le bruant proyer ou encore le torcol fourmilier.

Les ruisseaux abritent des espèces emblématiques des têtes de bassin comme le chabot et la rare écrevisse des torrents. Ils sont protégés par de denses ripisylves qu'il faut nécessairement préserver.



Prairies mésophiles



Etang

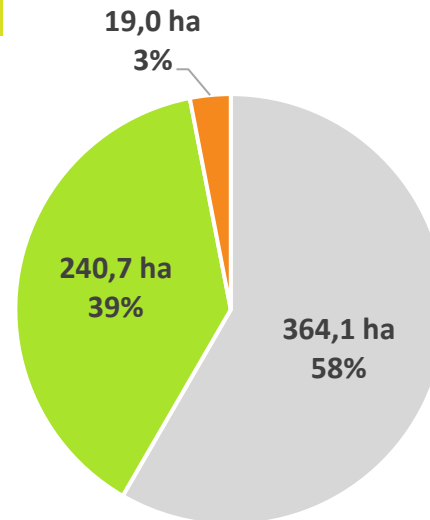
**ABC** INFOS GENERALES

Les habitats naturels ont été hiérarchisés sur une échelle de 3 niveaux en fonction de leur rareté et leur capacité d'accueil de la biodiversité :

- enjeu faible,
- enjeu fort
- et enjeu majeur.

Les enjeux habitats sont représentés ci-contre en fonction de leur surface respective (en hectare).

**ENJEUX HABITATS NATURELS**



- Enjeu majeur
- Enjeu fort
- Enjeu faible



©N. DE FAVERI



## Quelques éléments sur la flore \*

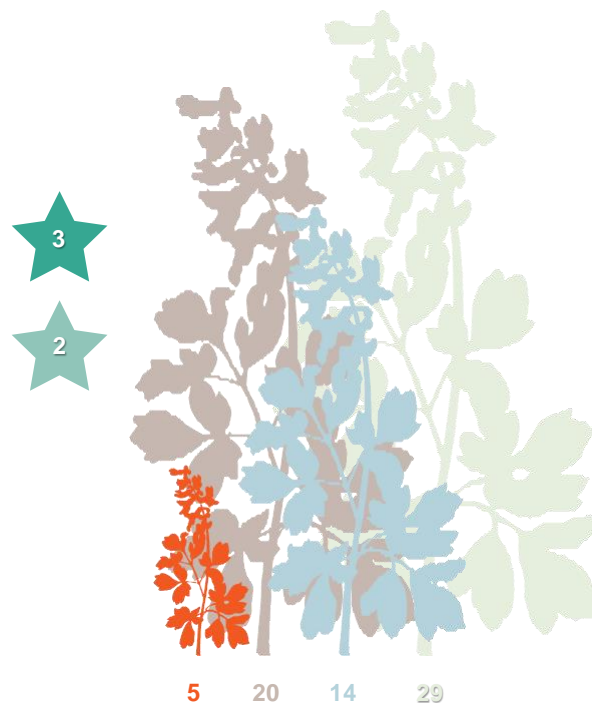
Les prairies d'Obergailbach sont diversifiées et abritent une belle richesse floristique. On note en particulier la présence de nombreuses espèces patrimoniales comme par exemple des orchidées (Orchis grenouille, Orchis brûlée, Orchis bouffon, Orchis à larges feuilles, Orchis bouc, Orchis militaire) et la Scabieuse des prés. Toutefois, la situation de certaines espèces reste localement préoccupante, c'est notamment le cas de l'Épipactis de Müller qui n'a pas été revu sur le site protégé du Grundwiese depuis les années 1990.

### Relevés botaniques et espèces par milieu :

La commune a fait l'objet de 15 relevés phytosociologiques répartis majoritairement en prairies au cours de la période 2018-2020.

Nombre de relevés botaniques réalisés par milieu		Nombre d'espèces présentes dans les relevés
Boisements	/	/
Boisements humides	/	/
Prairies	12	102
Prairies humides	3	58
Zones agricoles	/	/
Zones humides	/	/

Espèces remarquables et menacées observées au cours des inventaires de l'ABC :



\* L'ensemble des espèces floristiques présentes n'ont pas été recensées dans le cadre des ABC.

Détail des espèces par groupe : ■ Total général ■ Total Alsace ■ Total Moselle ■ Total Commune

Intérêt patrimonial ★ Intérêt majeur ★ Intérêt fort ★ Intérêts modéré



iNaturalist

**ABC** INFOS GÉNÉRALES 

205 relevés phyto  
 → 119 en Moselle  
 → 86 en Bas-Rhin  
 29 espèces remarquables identifiées



### ZOOM sur l'Orchis grenouille

Essentiellement retrouvée en pelouses humides en Lorraine, elle est localement présente dans les pelouses marneuses à Molinie bleuâtre du site Natura 2000 d'Obergailbach.

Considérée comme en danger sur la Liste Rouge de la flore vasculaire de Lorraine, elle est fortement impactée par le changement des pratiques agricoles.



### ZOOM sur la Langue-de-serpent

Il s'agit d'une petite fougère qui affectionne les milieux légèrement humides et pauvres en nutriments, elle peut apparaître dans une diversité de formations herbacées : prairies alluviales, pelouses marneuses ou molinaies alcalines.

L'Ophioglosse commun, autre nom de la langue de serpent, fructifie de mai à juillet et affectionne les milieux ensoleillés ou semi-ombragés.

Cette espèce a été fortement affaiblie par l'intensification de l'agriculture.



iNaturalist

# Synthèse de la faune

## GRUPE AMPHIBIENS



### Zoom sur la Salamandre tachetée

Cette espèce d'amphibien a la particularité d'être ovovivipare : elle s'accouple hors de l'eau, les œufs éclosent dans les voies génitales de la femelle, les larves sont déposées dans les ruisseaux et les sources à la fin de la phase embryonnaire. Les jeunes commencent leur vie terrestre 3 à 4 mois plus tard.

On la rencontre principalement dans les milieux humides. Elle se défend des prédateurs en sécrétant une neurotoxine, le salamandarin, et lorsqu'elle a perdu ou blessé un de ses membres, elle est en capacité de le régénérer assez vite.



© Pixabay

## GRUPE REPTILES



### Zoom sur le Lézard des souches

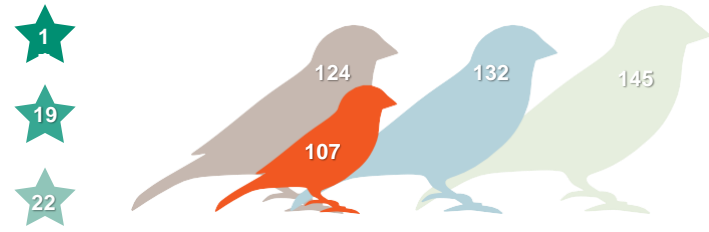
Présent sur la moitié Est du pays, c'est un lézard massif. Facilement reconnaissable des autres lézard par sa large bande vertébrale brune et son aspect trapu, conféré par une tête courte et épaisse.

Espèce des haies, des landes et des lisières, il n'est pas rare de le croiser entre mai et juin sur des zones bien ensoleillées (talus, souche, pelouses...), car cet animal à sang-froid a besoin de chauffer au soleil pour maintenir son corps à la bonne température. On appelle ce processus la thermorégulation.



© Pixabay

## GRUPE OISEAUX



### Zoom sur la Tourterelle des bois

La Tourterelle des bois est le plus petit colombidé européen. Son comportement migratoire strict est une des caractéristiques essentielles de cette espèce, car elle est la seule parmi les Colombidés du Paléarctique occidental à entreprendre une migration transcontinentale. Les populations fréquentant l'Europe hivernent au sud du Sahara.



© C. Stenger

La Tourterelle des bois affectionne les formations arbustives et les marais partiellement boisés. Elle se rencontre également dans les paysages ouverts, en bordure des zones cultivées, lorsque le maillage de bois, bosquets, buissons, ripisylves et haies, est important (effet mosaïque). Ces formations boisées lui sont propices à la fois pour la nidification et l'alimentation.

### Zoom sur l'Hypolaïs polyglotte

Habitant des milieux buissonnants variés, ce petit passereau affectionne les zones en voie de recolonisation végétale (jeune parcelle forestière, carrière, champs abandonnés, ...).

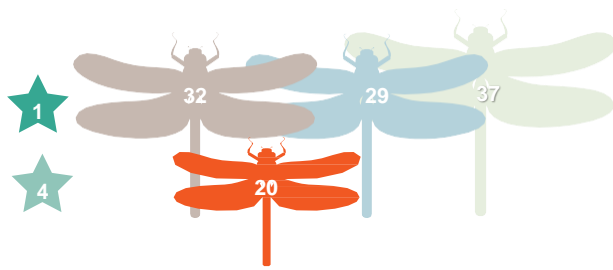
La nidification de l'Hypolaïs polyglotte se fait souvent dans un arbuste dense et épineux ou dans un roncier.



© oiseaux.net



**GROUPE ODONATES**



 **Zoom sur l'Agrion mignon**

Il fait à peine 3 cm de long ! Les mâles possèdent une coloration noire et bleutée tandis que les femelles sont plus sombres et plutôt verdâtres.

On le retrouve dans les habitats avec une eau stagnante dotée d'une végétation riche en hélrophytes et hydrophytes.

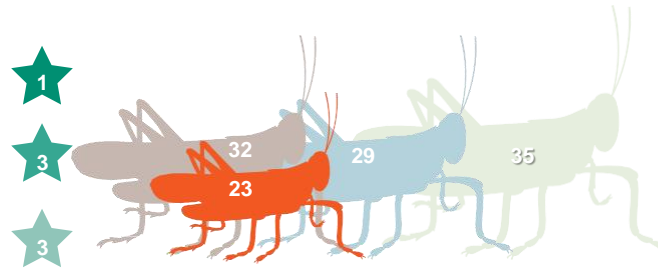
La ponte est distinctive chez l'Agrion mignon, elle se fait en tandem avec le mâle dressé à la verticale. Les œufs sont pondus dans les parties immergées des hydrophytes. Les œufs éclosent après 6 à 7 semaines et la phase larvaire dure de 6 mois à 1 an.



33 |——| 40 mm

© M. Poussin

**GROUPE ORTHOPTÈRES**



 **Zoom sur le Dectique verrucivore**

C'est une sauterelle sensible aux modifications de son milieu naturel et au réchauffement climatique. Les mâles et les femelles ont des colorations différentes.

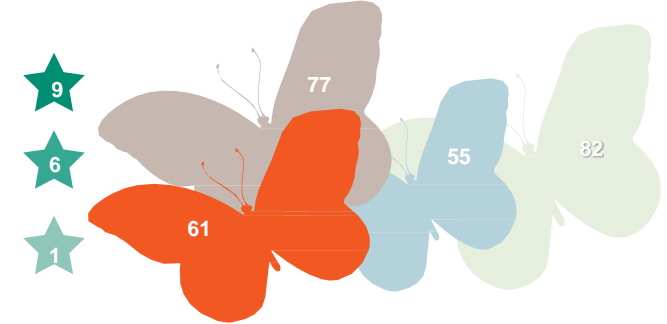
Possédant une puissante mâchoire pouvant pincer fort, l'origine de son nom provient d'une ancienne croyance qui consistait à se faire mordre les verrues par le Dectique. Puis de faire brûler la verrue avec le suc intestinal caustique de l'animal.

Elle préfère des conditions chaudes et sèches, on l'observe localement dans les pelouses calcaires bien exposées.



© JP. Vachet

**GROUPE PAPILLONS DE JOUR**



 **Zoom sur le Damier de la Succise**

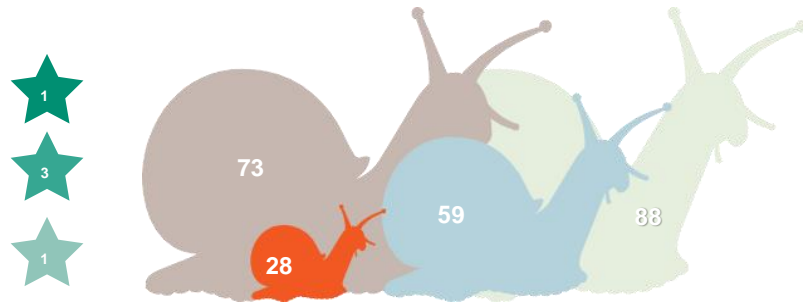
C'est une espèce univoltine (un seul envol chaque année) avec une période de vol comprise entre le début mai et la mi-juin. Il a la particularité de représenter 2 types de population, considérés comme des écotypes : l'écotype *aurinia* associé aux zones humides avec une tendance hygrophile, et l'écotype *xeraurinia* retrouvé au niveau des pelouses sèches des plateaux calcaires.

La chenille se développe principalement sur la Succise ou Mors-du-Diable, mais peut s'adapter à d'autres espèces végétales de la même famille comme la Knautie des champs ou la Scabieuse colombarre. Parfois, on peut même observer des chenilles sur des gentianes ou sur le chèvrefeuille. Les œufs sont pondus en plaque sous les feuilles des plantes hôtes.

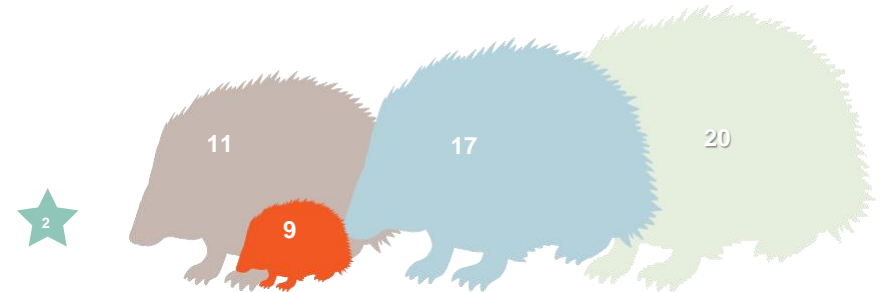


©C. Lenhard

**GROUPE GASTÉROPODES**



**GROUPE MAMMIFÈRES**



 **Zoom sur le Petit moine**

C'est un escargot terrestre, rarement trouvé au-dessus de 500 mètres, il possède une coquille déprimée et globuleuse d'un blanc crème.

Le Petit moine peut pondre entre 50 et 150 œufs à la fin de l'été dans les habitats herbeux. Au bout de 15 à 20 jours, les jeunes éclosent et atteignent la maturité au bout d'un an.

Il possède un poumon unique pour respirer, contrairement aux Gastéropodes aquatiques qui ont conservé des branchies. Il appartient au groupe des Stylommatophores.



©T. Durr

0 | 18 mm

 **Zoom sur la Bulime trois-dents**

La particularité de la Bulime est d'avoir une ouverture de la coquille laissant voir trois dents. Les dents sont les reliefs au niveau de la bordure interne de l'ouverture.

Ces 3 dents lui ont valu son nom.

Sa répartition est concentrée au niveau des milieux ouverts et secs calcaires, majoritairement des pelouses, et l'espèce est rarement présente au-dessus de 700 m.

La Bulime est un escargot exclusivement terrestre, ainsi il a une respiration aérienne avec un simple poumon.



0 | 4,5 mm

©T. Durr

 **Zoom sur le Lièvre d'Europe**

On le distingue aisément du Lapin de Garenne grâce à la pointe noire qui orne ses oreilles. Le Lièvre d'Europe est l'espèce la plus grande et la plus commune d'Europe parmi les 6 espèces de lièvres connues.

Ses habitats de prédilection sont les zones semi-ouvertes de plaine, entrecoupées de haies, mais il est également présent en forêt. Il est impossible de faire la différence entre le mâle et la femelle dans la nature. Le lièvre peut faire plusieurs portées par an (de 1 à 3 levrauts) afin de compenser l'importante mortalité liée principalement à la chasse, aux collisions routières, aux broyages des prairies et aux prédateurs naturels.

Il possède une activité principalement nocturne.







© C. Stenger

**ABC**  
Les mammifères n'ont pas fait l'objet de recherches dédiées au cours de la phase d'inventaire. Cependant, des observations opportunistes ont été réalisées par les naturalistes du programme et intégrées dans cette synthèse. Ces résultats sont très partiels pour ce groupe, et sont donnés ici à titre informatif.



# La répartition des espèces à forts enjeux

## Mollusques :

-  Bulime à trois dents
-  Cristalline ombiliquée
-  Hélicette du thym
-  Petit Moine

## Insectes :

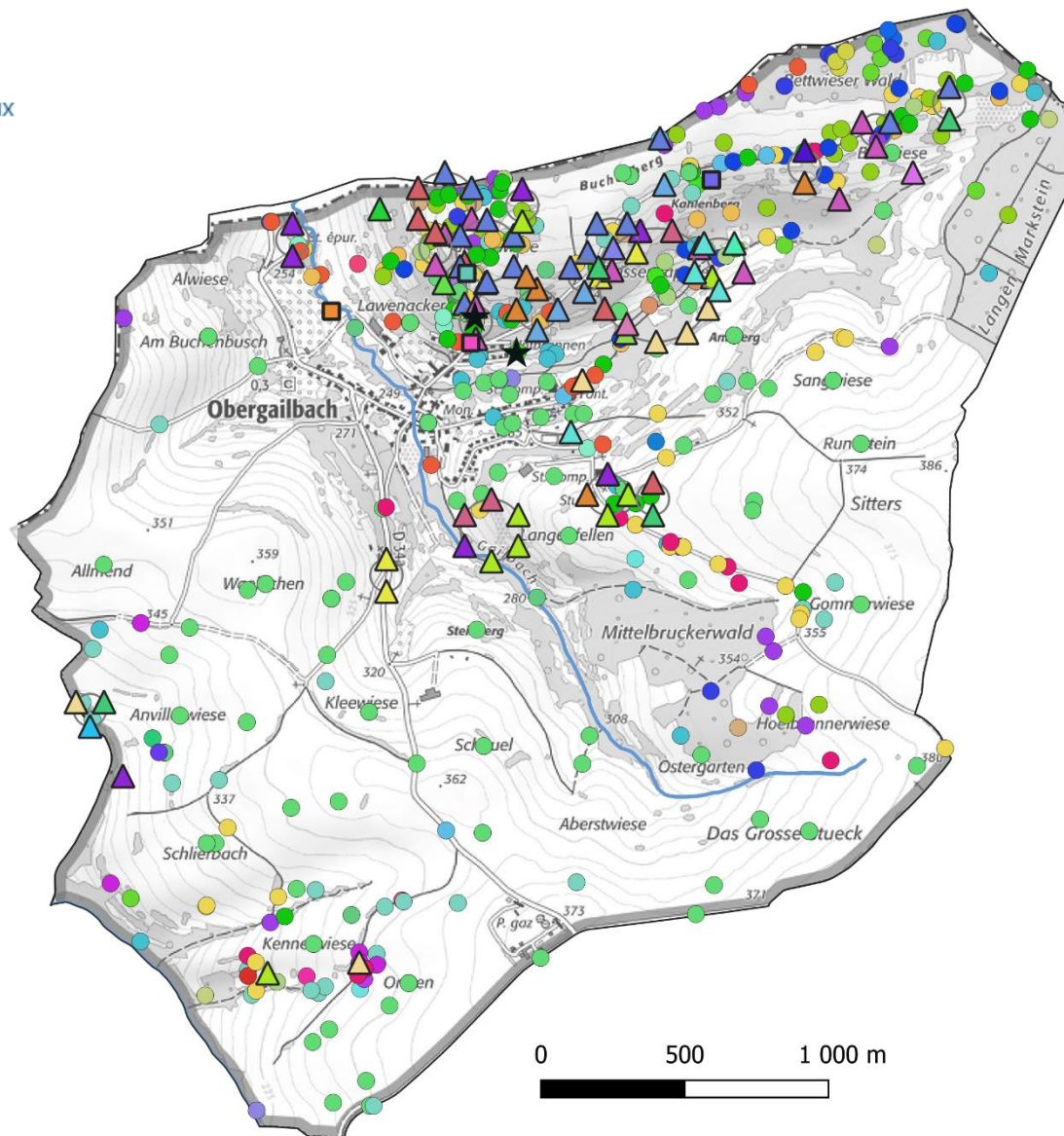
-  Argus frêle
-  Azuré de Chapman (A. de l'esparcette)
-  Azuré des cytises
-  Bleu-nacré (Argus bleu-nacré)
-  Conocéphale des roseaux
-  Criquet de la Palène
-  Cuivré des marais
-  Céphale
-  Damier de la succise
-  Decticelle bicolore
-  Decticelle chagrinée
-  Dectique verrucivore
-  Hespérie des sanguisorbes
-  Mélitée de Nickerl (M. des digitales)
-  Mélitée du plantain
-  Orthétrum bleuissant
-  Petit Argus
-  Procris du Prunellier
-  Thèle de l'amarel
-  Zygène de Carniole
-  Zygène du mélilot

## Reptiles :

-  Lézard des murailles

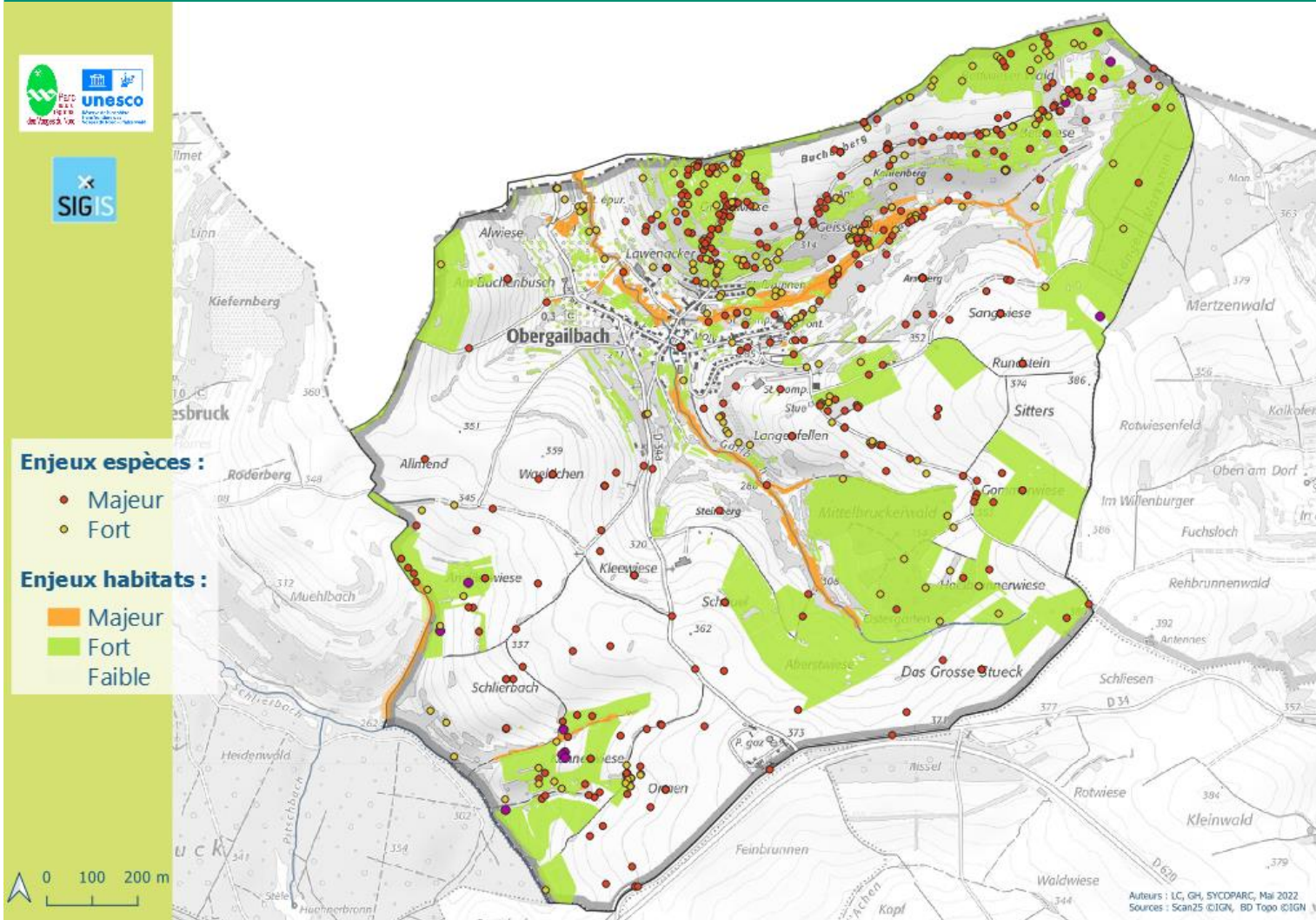
## Oiseaux :

-  Alouette lulu
-  Autour des palombes
-  Bergeronnette des ruisseaux
-  Bergeronnette printanière
-  Bondrée apivore
-  Bruant proyer
-  Busard des roseaux
-  Bécasse des bois
-  Cigogne noire
-  Faucon pèlerin
-  Fauvette babillarde
-  Fauvette des jardins
-  Gobemouche gris
-  Gobemouche à collier
-  Grand Corbeau
-  Hypolaïs polyglotte
-  Linotte mélodieuse
-  Martin-pêcheur d'Europe
-  Milan royal
-  Moineau friquet
-  Perdrix grise
-  Pic mar
-  Pic épeichette
-  Pie-grièche grise
-  Pie-grièche écorcheur
-  Pipit des arbres
-  Pipit farlouse
-  Pouillot fitis
-  Pouillot siffleur
-  Rougequeue à front blanc
-  Rousserolle effarvate
-  Rousserolle verderolle
-  Tarier des prés
-  Tarier pâtre
-  Torcol fourmilier
-  Tourterelle des bois

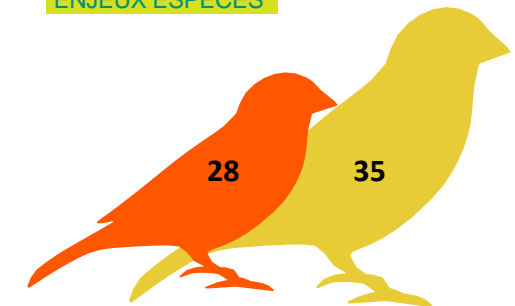


# Synthèse des enjeux sur Obergailbach

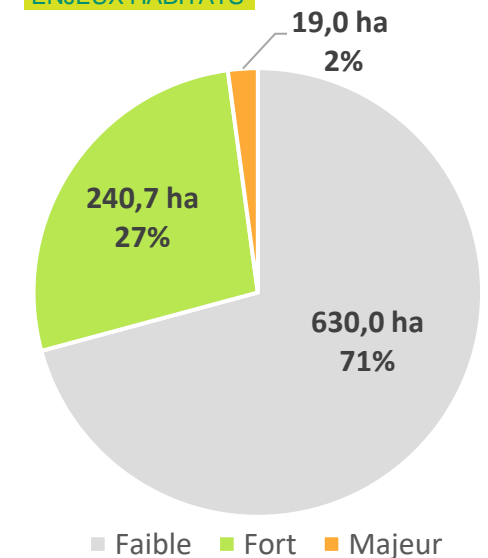
## Carte des secteurs à conserver prioritairement



### ENJEUX ESPECES



### ENJEUX HABITATS









# Pour aller plus loin...

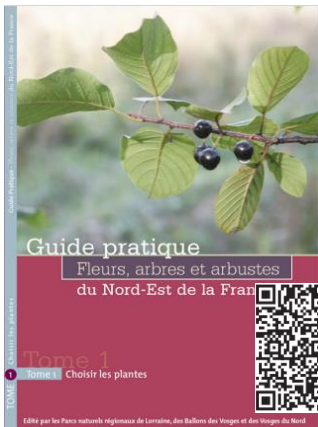
**Saisir ses données naturalistes ?**



**Trouver des financements ?**



**Choisir et planter des espèces locales**



**Aider la biodiversité dans les jardins :**

**BI UNS**



**Sciences participatives :**

**VIGIENATURE**

Un réseau de citoyens qui fait avancer la science



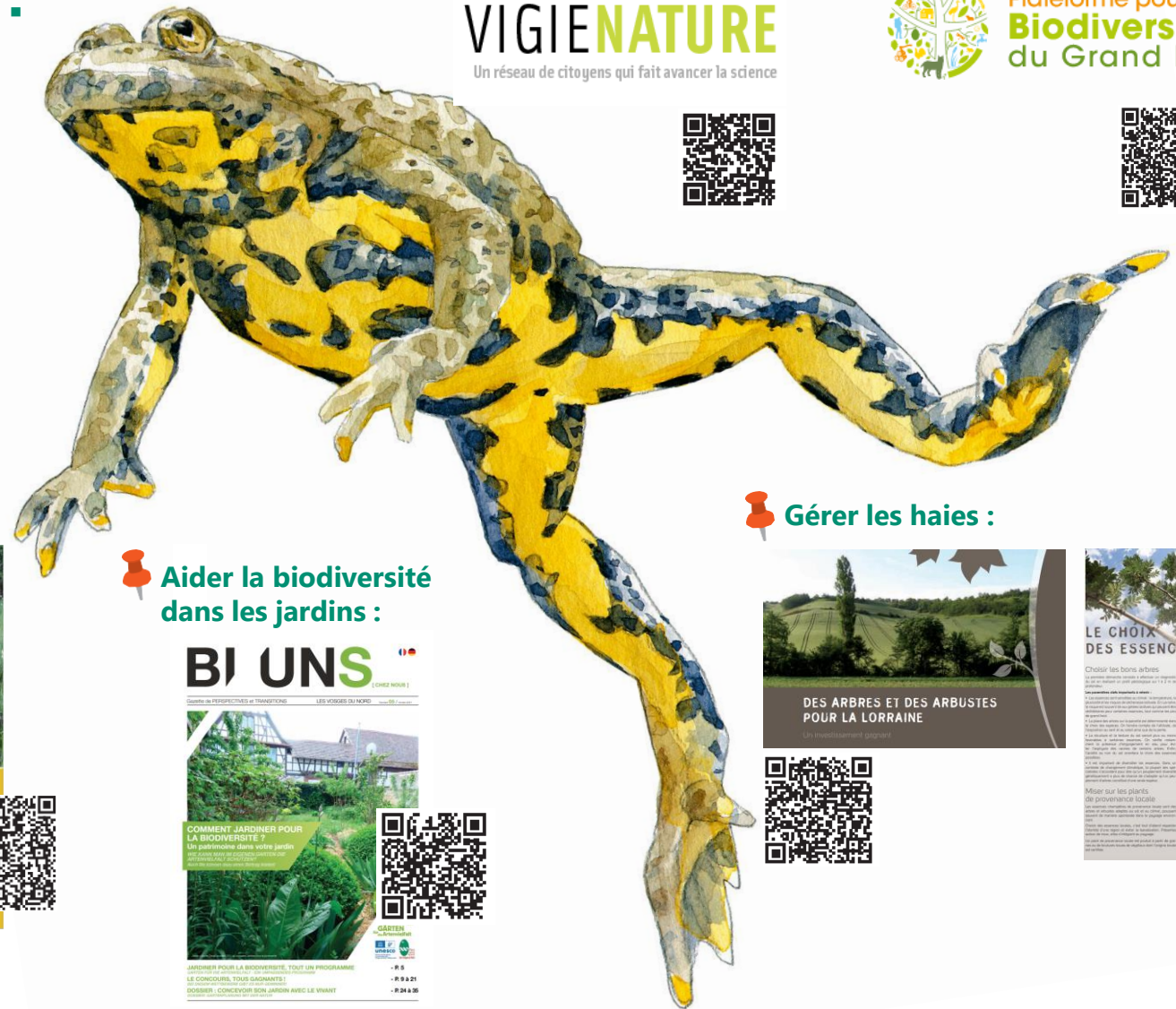
**Connaissances :**



Plateforme pour la **Biodiversité** du Grand Est



**Gérer les haies :**



Maison du Parc  
2 Place du Château  
67290 La Petite-Pierre  
Accueil +33(0)3 88 01 49 59

[www.parc-vosges-nord.fr](http://www.parc-vosges-nord.fr)

**Avec le soutien technique et financier de :**



**OFB**  
OFFICE FRANÇAIS  
DE LA BIODIVERSITÉ

**RÉPUBLIQUE FRANÇAISE**  
Liberté  
Égalité  
Fraternité



**AGENCE DE L'EAU RHIN-MEUSE**



**Odonat**  
Office des données naturalistes du Grand Est



Mairie d'Obergailbach  
17 rue de la Liberté - 57720 Obergailbach  
Tél.: 03 72 29 32 30