

GUIDE ILLUSTRÉ DES ESPÈCES D'AMPHIBIENS  
INVENTORIÉES DANS LE CADRE DE L'ATLAS DE  
BIODIVERSITÉ COMMUNALE DE PAPAÏCHTON



# Papaïchton

Atlas de la Biodiversité  
Communale

DE TODO FU  
ALUKU KONDE  
les Amphibiens  
du pays Boni



Maël DEWYNTER  
Timothée LE PAPE

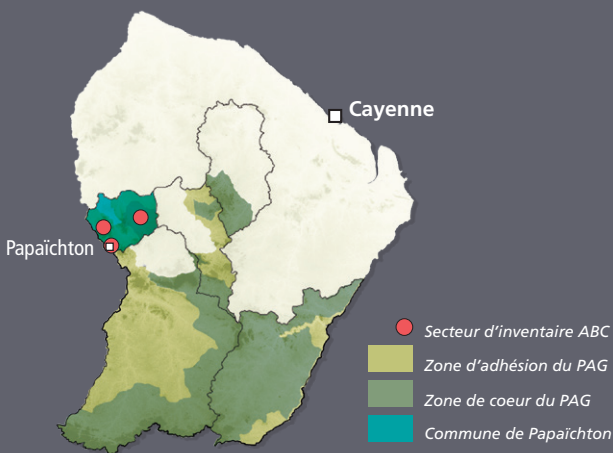




## L'ABC DE PAPAÏCHTON

Quoi de mieux qu'un grand inventaire pour mieux connaître les Amphibiens de la vaste commune de Papaïchton ?

L'Atlas de la Biodiversité Communale (ABC) de Papaïchton est un projet du Parc amazonien de Guyane en partenariat avec la commune de Papaïchton et financé par l'Office Français de la Biodiversité (OFB). L'objectif est de mieux connaître la biodiversité communale et de la valoriser avec les habitants auprès des acteurs locaux afin de la protéger !



Les inventaires ont été menés de 2020 à 2023 sur trois localités :

- > le bassin de vie de Papaïchton-Loka-Bonville, pour ses enjeux de préservation des corridors écologiques et d'éducation à l'environnement ;
- > les abattis et la montagne Kotika, pour ses enjeux de développement local et de valorisation ;
- > le secteur de Gros Saut et la crique Grand-Abounami pour les enjeux de connaissance scientifique régionale.

Les amphibiens font partie des trois groupes prioritaires de l'inventaire, avec les poissons et les oiseaux.

À ce jour, **75 espèces d'Amphibiens** ont été observées à Papaïchton. Cela représente plus de la moitié des espèces guyanaises, au nombre de **135**. Un record a été battu lors d'une mission à Gros Saut en 2021, avec un nombre d'espèces recensées de 66 ! Ce groupe très diversifié en Guyane est de plus en plus menacé, notamment par la disparition de son habitat.

Aidez-nous à faire avancer les connaissances et participez à leur inventaire en nous transmettant vos observations et photos sur les bases de données en ligne :

<https://biodiversite.parc-amazonien-guyane.fr>  
<https://www.faune-guyane.fr>

# Les Amphibiens du Pays Boni

## ALLOPHRYNIDÉS



Mâle



Femelle

### L'ALLOPHRYNE ARLEQUIN

*Allophryne ruthveni*

TR

Petite espèce forestière se reproduisant dans les mares temporaires

- Allure de petite rainette
- Dos doré, vermiculé de sombre
- Gorge ponctuée de jaune

## AROMOBATIDÉS



### L'ALLOBATE FÉMORAL

*Allobates femoralis*

TC

Petite espèce commune de la litière forestière  
Le chant typique *cimi cimi... cimi cimi...* est souvent entendu en forêt

- Flancs noirs séparés du dos brun par une ligne claire
- Ventre noir tacheté de blanc
- Lèvres blanches



### L'ALLOBATE À FLANCS NOIRS

*Allobates granti*

C

Petite espèce commune de la litière forestière

- Face dorsale rousse
- Large bande noire sur les flancs, bien délimitée sur le dos et le ventre



### L'ANOMALOGLOSSE DES GUYANES

*Anomaloglossus baeobatrachus*

C

Petite espèce de la litière forestière  
Le chant est une trille aiguë d'une durée de 2 à 3 secondes

- Coloration générale brune avec une fine diagonale blanche ou bleutée s'étendant de l'œil à l'aîne
- Ventre blanc cassé à jaune



## DENDROBATIDÉS

### LE DENDROBATE CLIQUETANT

*Ameerega hahneli*

TC

Petite espèce de la litière forestière  
Le chant typique est un rapide *tic tic tic tic...* évoquant un grillon

- Flancs noirs, séparés du dos, noir moucheté de brun sombre, par une ligne blanche
- Tache jaune à l'aîne et au mollet
- Ventre bleu avec des taches blanches
- Lèvres blanches



# Les Amphibiens du Pays Boni

## BUFONIDÉS / CRAPAUDS



### L'ATÉLOPE D'HOOGMOED

*Atelopus hoogmoedi*

TR

Inféodé aux berges  
des petites criques forestières  
Le chant est un petit grincement discret

- Dos noir mat, vermiculé ou maculé de jaune
- Ventre jaune, parfois maculé de noir



### L'ATÉLOPE DE GUYANE

*Atelopus flavescens*

C

Inféodé aux berges  
des petites criques forestières  
Le chant est un petit grincement discret

- Coloration dorsale et motifs très variables : les populations de la commune de Papaïchton ont des motifs vermiculés orangés à rouge
- Ventre rose, fuchsia clair, parfois saumon (notamment dans la zone de contact entre les deux espèces)



### LE CRAPAUD TACHETÉ

*Rhaebo guttatus*

C

Grand crapaud forestier se reproduisant dans les petits cours d'eau et les pinotières

- Dos beige à marron, ponctué de rouge vers l'arrière du corps
- Zone loréale et flancs de coloration bordeaux (adultes) à noir (juvéniles), nettement délimités du dos
- Ventre gris, plus ou moins sombre, maculé de jaune



Juvénile

### LE CRAPAUD AGUA

*Rhinella marina*

TC

Espèce largement répartie, aussi bien en forêt que dans les prairies, jardins et bords de route. Omniprésent dans les paysages anthropisés

Le chant est un long roulement doux

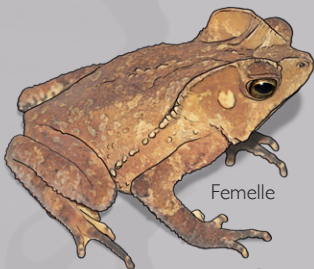
- Grand crapaud avec des glandes parotoïdes très développées et un museau caréné
- Coloration beige uni (mâles) ou avec des macules noires ou rousses (juvéniles et femelles)
- Iris doré



Mâle

# Les Amphibiens du Pays Boni

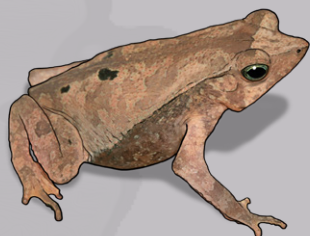
## BUFONIDÉS / CRAPAUDS



Femelle



Mâle



### LE CRAPAUD PERLÉ

*Rhinella margaritifera*

TC

Espèce de la litière forestière

- Crêtes bien marquées
- Museau tronqué
- Iris jaune doré



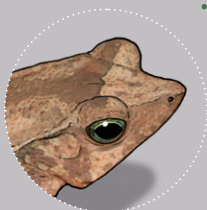
### LE CRAPAUD FEUILLE

*Rhinella castaneotica*

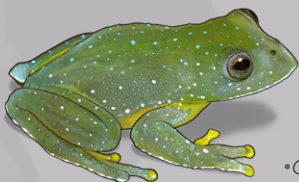
C

Espèce de la litière forestière

- Crêtes indistinctes
- Museau pointu
- Iris verdâtre



## CENTROLÉNIDÉS / RAINETTES DE VERRE



### LA CENTROLÈNE SPLENDIDE

*Cochranella geijskesi*

C

Inféodée à la ripisylve des petites criques forestières

- Coloration dorsale variable, allant du vert au glauque
- Dos constellé de nombreux points bleu pâle ou blancs
- Face ventrale jaune, transparente, laissant apparaître les organes
- Profil du museau très aiguë



### LA CENTROLÈNE DES OYAMPIS

*Vitreorana ritae*

C

Inféodée à la ripisylve des petites criques forestières

- Points noirs épars sur le dos



### LA CENTROLÈNE À POINTS JAUNES

*Teratohyla midas*

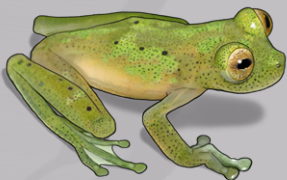
C

Inféodée à la ripisylve des petites criques forestières

- Quelques taches ivoire sur le dos

# Les Amphibiens du Pays Boni

## CENTROLÉNIDÉS / RAINETTES DE VERRE



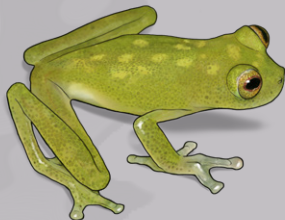
### LA CENTROLÈNE DE YURUANI

*Hyalinobatrachium iaspidiense*

R

Inféodée à la ripisylve des petites criques forestières

- Grandes taches vert-pomme et points noirs sur le dos



### LA CENTROLÈNE PONCTUÉE

*Hyalinobatrachium cappellei*

R

Inféodée à la ripisylve des petites criques forestières

- Gros points jaunes sur le dos
- Bout des doigts blanc



### LA CENTROLÈNE SIFFLEUSE

*Hyalinobatrachium mondolfii*

R

Inféodée à la ripisylve des petites criques forestières

- Petits points jaunes sur le dos
- Bout des doigts jaune



### LA CENTROLÈNE DE TAYLOR

*Hyalinobatrachium taylori*

TR

Inféodée à la ripisylve des petites criques forestières

- Nombreux petits points clairs sur le dos, évoquant un ciel étoilé

## CERATOPHRYIDÉS

P

### LA CÉRATOPHRYNS CORNU

*Ceratophrys cornuta*

R

Espèce de la litière forestière, très secrète en dehors des épisodes de reproduction. Se reproduit de façon "explosive" dans les mares forestières.

- Grandes cornes dermiques souples au-dessus des paupières
- Coloration variable avec deux formes dominantes - l'une verte, l'autre beige - et de nombreuses colorations intermédiaires ou le vert est plus ou moins étendu
- Motif symétrique, sinueux, brun à noir sur le dos



# Les Amphibiens du Pays Boni

## CRAUGASTORIDÉS

### LE PRISTIMANTE PORTE-X

*Pristimantis chiastonotus*

TC

Mœurs terrestres, inféodée à la litière forestière

• Museau allongé

- Dessin en forme de grand X sombre sur le dos
- Masque sombre, (zone canthale entre le museau et le tympan) brun foncé



### LE PRISTIMANTE ZEUCTOTYLE

*Pristimantis zeuctotylus*

C

Mœurs terrestres et cavernicoles (souvent dans des troncs creux ou des cavités rocheuses)

• Iris rouge cuivré

• Museau camus et court

- Adultes : coloration générale beige à rousse
- Juvéniles : base des membres verte



Juvénile



### LE PRISTIMANTE INGUINAL

*Pristimantis inguinalis*

C

Mœurs arboricoles

• "W" en relief sur la nuque

- Dos parfois très granuleux
- Tache jaune vif à l'aîne



### LE PRISTIMANTE DES BRUMES

*Pristimantis espedeus*

TR

Mœurs arboricoles  
Espèce inféodée aux grands massifs élevés

- Aîne et intérieur des cuisses rouge



## PIPIDÉS

### LA PIPA AMÉRICAINE

*Pipa pipa*

TR

Aquatique : dans les marais et mares, les criques et les fleuves

• Plate avec une tête triangulaire

- Pieds entièrement palmés
- Coloration sombre



# Les Amphibiens du Pays Boni

## HYLIDÉS / RAINETTES

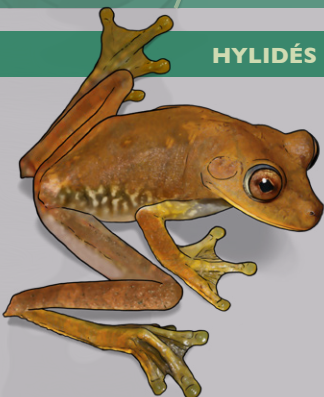
### LA RAINETTE PATTE D'OIE

*Boana boans*

TC

Très grosse rainette inféodée à la ripisylve des criques forestières  
Pond dans une cuvette de sable ou des dépressions des roches dans les sauts

- Face dorsale de la palmure et doigts des pieds et des mains marron à verdâtre
- Intérieur des cuisses gris, beige ou verdâtre
- Face ventrale des mains et des pieds verdâtre
- Flancs gris, marrons ou verdâtres, parfois vermiculés de clair
- Paupière inférieure transparente et réticulée



Juvenile

### LA RAINETTE À FLANCS ÉTOILÉS

*Boana semilineata*

TR

Grosse rainette inféodée à la ripisylve des criques forestières

- Face dorsale des mains et des pieds brune
- Flancs gris-bleuté à noir, moucheté de blanc
- Intérieur des cuisses gris-bleuté, étoilé de blanc
- Ventre, faces ventrales des cuisses, des mains et des pieds orange
- Paupière inférieure transparente et réticulée



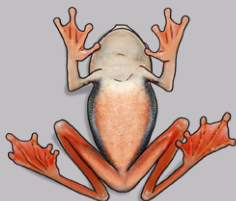
### LA RAINETTE DIABLE-ROUGE

*Boana diabolica*

TR

Rainette inféodée à la ripisylve des criques forestières

- Face dorsale des mains et des pieds rouge
- Flancs gris-bleutés, mouchetés de blanc
- Intérieur des cuisses rouge
- Ventre, face ventrale des cuisses, des mains et des pieds rouge
- Paupière inférieure transparente et réticulée





# Les Amphibiens du Pays Boni

## HYLIDÉS / RAINETTES

### LA RAINETTE À BANDES

*Boana multifasciata*

C

Grande rainette inféodée aux habitats humides dégradés (friches), les pripris ou les forêts basses inondables

- Patron dorsal composé de zébrures transversales (visible surtout en livrée nocturne) et souvent d'une ligne vertébrale sombre
- Présence d'un fin pli supratympanique (en arrière de l'œil)
- Région loréale sombre nettement délimitée du dessus de la tête par une arrête canthale
- Cloaque et talons sombres, surlignés d'un pli jaune vif (ou beige) qui se prolonge sur les tarsi

### LA RAINETTE ÉPERONNÉE

*Boana calcarata*

C

Rainette inféodée aux mares et lacs forestiers et aux bras morts des criques

- Flancs, aines et intérieur des cuisses gris-bleuté, zébré de noir
- Livrée dorsale parfois composée de taches transversales et/ou d'une ligne vertébrale sombre
- Iris jaune pâle, beige ou orangé
- Face ventrale des cuisses gris-bleuté

• Talons prolongés par un éperon cutané très allongé

### LA RAINETTE DES BAS-FONDS

*Boana dentei*

R

Rainette inféodée aux pinotières et forêts marécageuses

- Aine et faces cachées des cuisses bleu maculé de noir
- Patron dorsal souvent composé de macules transversales sombres, finement délimitées de clair
- Partie supérieure de l'iris orange
- Face ventrale des cuisses gris-bleuté

### LA RAINETTE DE COURTOIS

*Boana courtoisae*

C

Rainette inféodée aux pinotières et aux bras morts des criques

- Aine et faces cachées des cuisses jaune, verdâtre, parfois bleu pâle, tachetées de noir
- Patron dorsal composé de macules peu définies ou de taches sombres
- Iris unicolore doré
- Face ventrale des cuisses jaune, verdâtre ou plus rarement bleuté



# Les Amphibiens du Pays Boni

## HYLIDÉS / RAINETTES



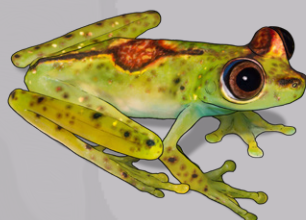
### LA RAINETTE CENTROLÈNE

*Boana cinerascens*

C

Petite rainette inféodée aux pinotières et aux forêts inondables

- Coloration dominante verte
- Présence de taches rouille alignées sur les globes oculaires et le dessus de la tête, dessinant parfois une barre interoculaire discontinue
- Frange bleue dans la périphérie de l'iris
- Ventre vert partiellement transparent, laissant apparaître le péricarde blanc



### LA RAINETTE ORNÉE

*Boana ornatissima*

TR

Petite rainette inféodée à la ripisylve des grandes criques forestières

- Coloration dominante verte
- Motif dorsal très caractéristique représentant un losange ou un cercle de couleur rouille
- Ventre partiellement transparent, laissant apparaître certains organes
- Frange bleue dans la périphérie supérieure de l'iris



### LE SPHÉNORHYNQUE LACTÉ

*Sphaenorhynchus lacteus*

R

Petite rainette très localisée, inféodée aux marais et petits lacs forestiers avec une végétation ouverte

- Iris jaune doré à orangé
- Coloration verte, à dominante jaune ou bleue selon les individus
- Gorge et sac vocal des mâles vert à turquoise
- Tête triangulaire, à museau très oblique, évoquant le profil d'un requin



# Les Amphibiens du Pays Boni

## HYLIDÉS / RAINETTES



### LA RAINETTE DE COUNANI

*Dendropsophus counani*

**R**

Petite rainette des mares forestières temporaires

- Faces dorsale et latérale de la tête et du corps de teinte homogène ou de colorations sensiblement différentes, mais sans délimitation
- Présence d'une ou deux taches crème étroites, sous l'œil (en contact avec l'œil)
- Pointe du museau encadrée de deux petites taches crème disposées sous les narines, évoquant des moustaches
  - Sac vocal et gorge des mâles gris, parfois teinté de beige
  - Face supérieure des cuisses noire et crème.



### LA RAINETTE DE GAUCHER

*Dendropsophus gaucheri*

**TR**

Petite rainette rare et localisée, inféodée aux mares, lacs et friches forestières

Mâle en reproduction

• Teinte du dessus de la tête et du corps distinctement plus claire que celle des côtés

• La démarcation entre les colorations dorsale et latérale est franche (surtout dans la partie antérieure du corps)

• Présence d'une large tache crème (parfois blanche) sous l'œil. Souvent, une seconde tache claire est présente sur la lèvre entre la narine et l'œil

• Pointe du museau surlignée d'une fine bande crème verticale

• Sac vocal et gorge des mâles jaune à orange

• Face supérieure des cuisses rose saumon à orange vif

• Patron dorsal variable, souvent constitué de deux macules lombaires symétriques et de taches occipitales diffuses.



### LA RAINETTE À ŒIL ROUGE

*Dendropsophus leali*

**TR**

Petite rainette inféodée aux mares forestières, aux marais et aux friches inondées

• Faces dorsale et latérale de la tête et du corps de teinte homogène ou de colorations sensiblement différentes, mais sans délimitation nette

• Canthus rostralis arrondi (pas de délimitation nette entre la coloration du dessus de la tête et celle des lèvres)

• Sac vocal et gorge des mâles jaune à orange

• Face supérieure des cuisses de couleur chair, légèrement orangé

• Motif dorsal parfois constitué de points sombres, diffus répartis sur la tête et le dos

• Doigts des mains et des pieds orange vif

• Couleur de l'iris rouge cuivre à violet : un anneau rouge orangé, plus ou moins dilaté selon la luminosité, entoure la pupille



# Les Amphibiens du Pays Boni

## HYLIDÉS / RAINETTES



Femelle



Mâle en  
reproduction

### LA RAINETTE À BANDEAU

*Dendropsophus leucophyllatus*

C

Petite rainette des mares forestières temporaires  
et des friches inondées

- Patron caractéristique à base de grandes macules contrastées
- Sac vocal et gorge des mâles jaune à orange
- Face supérieure des cuisses orange, rose ou rouge
- Face ventrale des membres et des palmures rose à rouge

### LA RAINETTE MENUE

*Dendropsophus minutus*

C

Petite rainette des mares forestières temporaires

- Faces dorsale et latérale de la tête et du corps de teinte homogène ou de colorations sensiblement différentes, mais sans délimitation
- *Canthus rostralis* (région entre la narine et l'œil) arrondi : pas de délimitation nette entre le dessus de la tête et les lèvres
- Absence de taches crème sur les lèvres
- Sac vocal et gorge des mâles jaune à orange
- Face supérieure des cuisses jaune à orange
- Présence d'un pli jaune vif au-dessus des talons et du cloaque

### LA RAINETTE À DOIGTS ORANGE

*Dendropsophus sp.1*

TC

Petite rainette inféodée aux mares forestières et aux pinotières

- Teinte du dessus de la tête et du corps distinctes de celle des côtés : la démarcation entre les colorations dorsale et latérale est franche
- Sac vocal et gorge des mâles bleuté à verdâtre
- Face supérieure des cuisses jaune orangé
- Doigts jaunes à orange



# Les Amphibiens du Pays Boni

## HYLIDÉS / RAINETTES

### LE SCINAX DE BOESEMAN

*Scinax boesemani*

C

Petite rainette des marais et friches inondées

- Une ligne sombre s'étend de la narine jusqu'en arrière du tympan
- La face dorsale est souvent ponctuée de sombre et de clair
- Faces cachées des cuisses de couleur unie grise, beige ou jaune pâle



### LE SCINAX DES MAISONS

*Scinax ruber*

C

Petite rainette anthropophile des friches inondées

- Patron dominant constitué d'une bande latérale claire, encadrée de deux bandes sombres diffuses, s'étendant de l'oeil vers le dos
- Aine jaune à orange, souvent marbrée de taches sombres diffuses
- Faces cachées des cuisses jaune à orange, maculées de sombre



Mâle

### LE SCINAX À TACHES ORANGE

*Scinax sp. 3*

TR

Rainette forestière se reproduisant dans les mares temporaires

- Iris jaune vif cerné de noir, traversé par une bande horizontale noire : une bande noire verticale s'étend également souvent sous la pupille, dessinant un motif en T ; l'ensemble évoquant une croix
- Aine orange ou jaune, maculée de noir
- Faces cachées des cuisses orange ou jaunes, maculées de noir
- Patron dominant constitué de macules sombres plus ou moins contrastées et anastomosées



Mâle

# Les Amphibiens du Pays Boni

## HYLIDÉS / RAINETTES

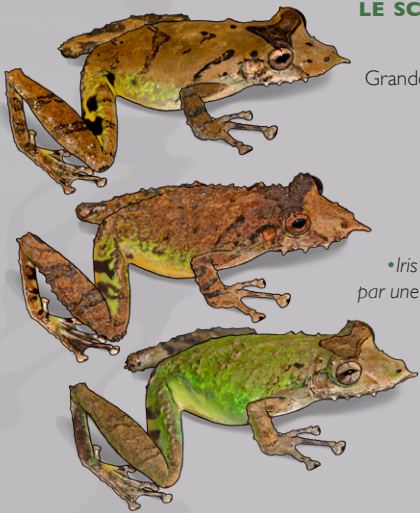
### LE SCINAX PROBOSCIDIEN

*Scinax proboscideus*

R

Grande rainette forestière se reproduisant dans les mares temporaires

- Présence d'un long appendice au bout du museau
- Présence de tubercules sous la mandibule
- Iris gris, beige ou brun rougeâtre, traversé par une bande horizontale brune diffuse : une fine ligne sombre, discontinue, barre verticalement l'œil
- Aine jaune, parfois maculée de noir
- Faces cachées des cuisses jaune, maculées de noir



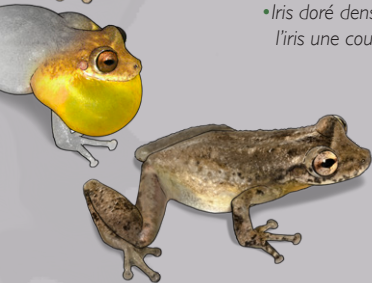
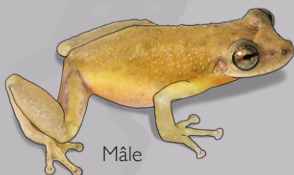
### LE SCINAX JAUNE DE FORÊT

*Scinax* sp. 1

TR

Petite rainette forestière se reproduisant dans les mares temporaires

- Iris doré densément vermiculé de noir (conférant parfois à l'iris une couleur marron sombre), traversé par une bande horizontale sombre diffuse, souvent rouge, s'étendant de part et d'autre de la pupille
- Gorge des mâles (sac vocal) jaune vif
- Faces cachées des cuisses de couleur grise, parfois sombre, jaune ou chair
- Absence de patron dorsal si ce n'est un discret triangle céphalique



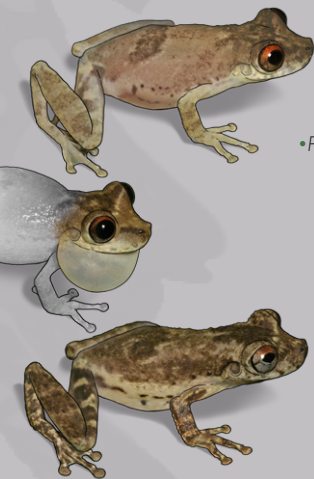
### LE SCINAX À ŒIL ROUGE

*Scinax* sp. 2

TR

Rainette forestière se reproduisant dans les mares temporaires

- Partie supérieure de l'iris orange à rouge : parfois l'iris peut paraître totalement rouge
- Gorge des mâles (sac vocal) blanc à gris
- Aine de coloration blanc cassé, chair ou beige, parfois tachetée de sombre
- Faces cachées des cuisses de coloration grise à chair, parfois maculées de sombre
- Patron dorsal dominant constitué de macules sombres : ces macules, parfois indistinctes, forment un triangle céphalique et une bande transversale lombaire



# Les Amphibiens du Pays Boni

## HYLIDÉS / RAINETTES

P



Mâle

### L'OSTÉOCÉPHALE DE LEPRIEUR

*Osteocephalus leprieurii*

C

Grande rainette forestière se reproduisant dans les mares temporaires

- Palmure des pieds de couleur rouge à brun rougeâtre
- Arête canthale bien marquée
- Mâle (en reproduction) : face dorsale couverte de tubercules spinuleux (prolongés d'une épine de kératine noire) qui confèrent, au toucher, une texture de papier de verre
- Mâle (en reproduction) : présence de sacs vocaux latéraux. Lorsqu'ils sont dégonflés, ils forment un repli flasque de peau jaune en arrière du tympan



Femelle



### L'OSTÉOCÉPHALE OOPHAGE

*Osteocephalus oophagus*

TC

Grande rainette forestière du sous-bois. Se reproduit dans de petites cavités remplies d'eau dans les arbres

- Iris jaune rayonné
- Arête canthale peu marquée et crêtes osseuses indistinctes
- Mâle en reproduction : face dorsale granuleuse, parfois parsemée de tubercules arrondis (dépourvus d'épines). Le dos n'est pas rugueux au toucher
- Absence de sacs vocaux latéraux : le sac vocal est unique, gulaire et peu distinct



### L'OSTÉOCÉPHALE TAURIN

*Osteocephalus taurinus*

C

Grande rainette forestière se reproduisant dans les mares forestières temporaires

- Iris jaune rayonné
- Arête canthale et crêtes osseuses sur le crâne très marquées
- Mâle en reproduction : face dorsale couverte de tubercules spiculés (prolongés d'une épine de kératine noire) qui confèrent, au toucher, une texture de papier de verre
- Présence de sacs vocaux latéraux : lorsqu'ils sont dégonflés, ils forment un repli flasque de peau sombre en arrière du tympan



Mâle

# Les Amphibiens du Pays Boni

## HYLIDÉS / RAINETTES

### LA TRACHYCÉPHALE MÉTRONOME

*Trachycephalus hadroceps*

TC



Rainette forestière de la canopée.  
Ne descend pratiquement jamais au sol et se reproduit dans de petites collections d'eau dans les cimes

- Iris beige à gris pâle, barré horizontalement de noir ; présence d'une tache noire dans l'iris, sous la pupille
- Face dorsale couverte de gros tubercules arrondis juxtaposés
  - Disques des doigts verdâtres
- Face ventrale (ventre et gorge) mouchetée de sombre.

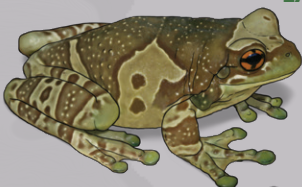


Nouveau-né

### LA TRACHYCÉPHALE KUNAWALU

*Trachycephalus resinifictrix*

C



Grande rainette forestière de la canopée  
Ne descend pratiquement jamais au sol et se reproduit dans de grandes collections d'eau dans les cimes

- Iris beige à orange marqué d'une croix noire
- Face dorsale du corps parsemée de tubercules arrondis épars, ponctués de blanc
  - Face dorsale de la tête lisse
  - Disques des doigts verdâtres
- Face ventrale (ventre et gorge) blanche immaculée



Nouveau-né

### LA TRACHYCÉPHALE RÉTICULÉE

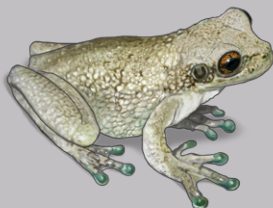
*Trachycephalus typhonius*

TR



Grande rainette des zones ouvertes se reproduisant dans les prairies et friche inondées.  
Anthropophile

- Iris orangé distinctement moucheté ou réticulé de noir
- Face dorsale du corps parsemée de petits tubercules épars
- Face dorsale de la tête finement granuleuse, parfois lisse
- Disques des doigts verdâtres à jaunâtres, parfois bleus
- Face ventrale (ventre et gorge) immaculée, de couleur crème à jaune.





# Les Amphibiens du Pays Boni

## PHYLLOMEDUSIDÉS / RAINETTES-SINGES

### LA PHYLLOMÉDUSE BICOLORE

*Phyllomedusa bicolor*

R



Très grande rainette forestière se reproduisant dans les mares temporaires et les lacs

- Massive (jusqu'à 14 cm) avec des glandes parotéïdes épaisses
- Flancs ponctués de blanc

### LA PHYLLOMÉDUSE CARÉNÉE

*Phyllomedusa vaillantii*

C



Rainette forestière se reproduisant dans les mares temporaires

- Flancs ponctués de beige à orange
- Séparation du dos et des flancs anguleuse, comme "tranchée au couteau"

### LA PHYLLOMÉDUSE TIGRINE

*Callimedusa tomopterna*

R



Rainette forestière se reproduisant dans les mares temporaires

- Dos vert pomme à vert foncé
- Flancs et face cachée des membres orange tigrée de sombre
- Présence d'un éperon souple au talon
- Lèvre supérieure verte

### LA PHYLLOMÉDUSE À LÈVRES BLANCHES

*Pithecopus hypochondrialis*

R



Petite rainette des zones ouvertes et dégradées comme les friches (naturelles ou anthropiques), se reproduisant dans des mares

- Dos vert pomme à vert foncé ou bordeaux
- Flancs et face cachée des membres orange tigrée de sombre
- Absence d'éperon souple au talon
- Lèvre supérieure blanche

# Les Amphibiens du Pays Boni

## LEPTODACTYLIDÉS

### L'ADÉNOMÈRE FAMILIÈRE

*Adenomera andreae*

TC

Abondante aussi bien en forêt que dans les jardins et la périphérie des zones ouvertes.

Chant typique, puit .... puit... puit... lent.

- Grande diversité de colorations et de motifs avec souvent une fine ligne orange dans le bas du dos
- Présence régulière de bandes orange latérales
- Ventre et cuisses gris

### L'ADÉNOMÈRE DE HEYER

*Adenomera heyeri*

TR

Petite espèce discrète de la litière forestière, putôt présente sur les collines et les plateaux

- Grande diversité de colorations et de motifs
- Ventre et cuisses jaunes

Confusion possible avec *Adenomera andreae* mais plus trappu avec une tête plus large et un museau plus court

### L'ADÉNOMÈRE DES HERBES

*Adenomera hylaedactyla*

R

Petite espèce des habitats ouverts, comme les bords de pistes herbeuses, les friches agricoles et les jardins

Chant typique, puit .... puit... puit... rapide

- Coloration à base de taches sombres, souvent verdâtres voire "persillées"

### L'ENGYSTOMOPS DE PETERS

*Engystomops sp.1*

R

Petite espèce forestière inféodée aux pinotières et aux forêts marécageuses

- Ressemble superficiellement à un crapaud
- Ventre maculé de noir
- Aine orange à rouge

# Les Amphibiens du Pays Boni

## LEPTODACTYLIDÉS



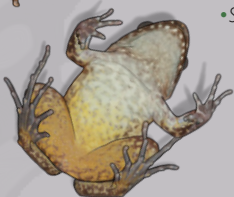
### LE LEPTODACTYLE FORESTIER

*Leptodactylus fremitus*

R

Espèce forestière des mares forestières temporaires

- Teinte générale marron avec des bourrelets dorsaux discontinus
- Souvent présence d'un triangle sombre sur la tête
- Ventre à teinte jaunâtre vermiculés de gris
- La coloration jaune est prononcée vers l'arrière du corps
- Les cuisses sont jaunes orangées



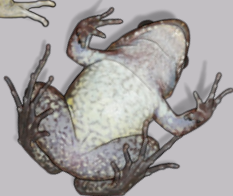
### LE LEPTODACTYLE DE PETERS

*Leptodactylus petersii*

C

Espèce forestière des forêts marécageuses et des rives boueuses des criques

- Teinte générale grise à verdâtre avec des bourrelets dorsaux discontinus
- Souvent présence d'un triangle sombre sur la tête
- Ventre blanc cassé, cuisses grisâtres, discrètement vermiculés de gris



Nouveau-né

### LE LEPTODACTYLE ROUGEÂTRE

*Leptodactylus rhodomystax*

C

Espèce forestière se reproduisant dans des flaques et des dépressions inondées

Le chant est un sifflement très puissant évoquant un sifflet d'arbitre

- Teinte dominante brun rougeâtre
- Un long bourrelet continu s'étend de l'œil à la base de l'aine
- Lèvres marquées par une longue "moustache" effilée



Nouveau-né

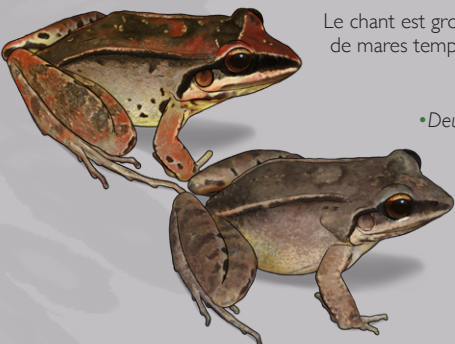
### LE LEPTODACTYLE À LÈVRES BLANCHES

*Leptodactylus mystaceus*

C

Espèce forestière, mais se retrouvant parfois dans les jardins boisés  
Le chant est grouï... grouï... émis depuis la litière de mares temporaires ou d'ornières en saison des pluies

- Deux longs bourrelets dorsolatéraux, continus, soulignés de noir
- Masque noir s'étendant en arrière du tympan
- Lèvres claires, beige à rosâtre
- Souvent un trait blanc sous l'œil



# Les Amphibiens du Pays Boni

## LEPTODACTYLIDÉS

### LE LEPTODACTYLE DES GUYANES

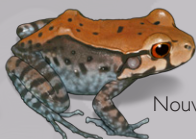
*Leptodactylus guianensis*

C



Espèce forestière mais se retrouvant dans les zones dégagées le long du Maroni, souvent postée sur les berges

- Deux longs bourrelets dorsolatéraux
- Triangle sombre bordé de clair sur le dessus de la tête
- Museau allongé et "longue moustache" claire sur la lèvre



Nouveau-né

### LE LEPTODACTYLE ÉTROIT

*Leptodactylus stenodema*

R

Espèce de la litière forestière

- Deux longs bourrelets dorsolatéraux
- Absence de motifs sur le dos si ce ne sont quelques taches diffuses
- Absence de bande noire entre l'œil et la narine
- Une "larme" noire s'écoule de l'œil et rejoint la bordure sombre de la lèvre



### LE LEPTODACTYLE DE KNUDSEN

*Leptodactylus knudseni*

C

Nouveau-né

Grande espèce forestière se reproduisant dans les mares forestières temporaires

Le chant est un Wrrrououp... grave et roulé, très puissant lancé pendant les premières averses de la saison des pluies

- Un long bourrelet continu s'étend de l'œil jusqu'à la moitié du dos
- Présence d'une bande noire entre l'œil et le bout du museau
- Les flancs des adultes ont une teinte dominante orange à rouge



### LE LEPTODACTYLE GÉANT

*Leptodactylus pentadactylus*

C

Nouveau-né

Grande espèce forestière se reproduisant dans des terriers

Le chant est un Whououp... très puissant lancé pendant les averses

- Un long bourrelet continu s'étend de l'œil à la base de l'aîne
- Présence d'une bande noire entre l'œil et le bout du museau
- Les flancs des adultes ont une teinte dominante jaune



# Les Amphibiens du Pays Boni

## LEPTODACTYLIDÉS

### LE LITHODYTE RAYÉ

*Lithodytes lineatus*

TR

Espèce forestière mais également présente dans les zones ouverte comme dans le bourg  
Se reproduit dans les fourmilières de la Fourmi champignoniste (*Atta*)



- Bandes dorsolatérales jaunes se rejoignant en V sur le museau
- Taches rouges à la base des cuisses et des avant-bras

## MICROHYLIDÉS

### L'OTOPHRYNE HURLANTE

*Otophryne pyburni*

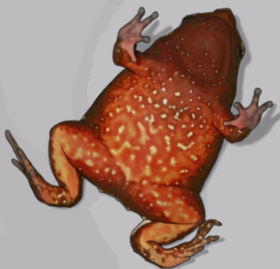
R

Espèce inféodée aux petites criques forestières  
Se reproduit dans le lit des petits cours d'eau



Le chant, très puissant, un huit...huit...huit... huit... crescendo, est lancé depuis les berges des cours d'eau à intervalles réguliers

- Coloration et aspect d'une feuille morte
- Museau très pointu en pointe de flèche
- Tympan énorme, bien plus grand que l'œil
- Ventre rouge à bordeaux, moucheté de jaune



### L'HAMPTOPHRYNE DE GUYANE

*Hamptophryne boliviana*

R

Espèce de la litière forestière se reproduisant dans les mares temporaires du lit majeur des criques lors des fortes averses



Le chant est un court coassement évoquant un canard répété toutes les 5 à 7 secondes.

- Motif sombre symétrique, en forme de feuille de chêne sur le dos
- Région canthale (entre la narine, l'œil et la mâchoire), flancs et intérieur des cuisses de couleur unie noire
  - Tache noire allongée à l'aine
  - Ventre noir moucheté de blanc



# Les Amphibiens du Pays Boni

## MICROHYLIDÉS

P

### LA CTÉNOPHRYNE DE GUYANE

*Ctenophryne gayi*

TR



Espèce de la litière, très discrète hors des épisodes de reproduction. Elle se reproduit dans les mares temporaires des lits majeurs des criques

Le chant est un long grincement, puissant et désagréable à l'oreille

- Coloration cryptique ("feuille morte")
- Pli de peau en arrière des yeux
- Côtés de tête et flancs noirs nettement délimités du dos par une fine ligne claire.
- Ventre noir abondamment moucheté de blanc.



### LE CHIASMOCLE DE SHUDIKA

*Chiasmocleis shudikarensis*

TR

Petite espèce de la litière forestière se reproduisant dans les mares temporaires en début de saison des pluies

- Ventre et cuisses gris clairs maculés de noir
- Souvent une ligne vertébrale claire très fine
- Ligne claire sur la face postérieure des cuisses
- Tache noire allongée à l'aîne
- Palmure du pied développée chez les mâles



### LE CHIASMOCLE DE KOTIKA

*Chiasmocleis haddadi*

TR

Espèce minuscule de la litière forestière se reproduisant dans des mares temporaires ou des flaques

- Bras de couleur brique
- Grandes bandes dorsolatérales claires
- Face ventrale des cuisses grise mouchetée
- Absence de palmure au pied

• La plus petite espèce du genre :  
taille des mâles  $\leq 15$  mm



# Les Amphibiens du Pays Boni

## UNE DÉCOUVERTE INATTENDUE

Alors que s'achève la première phase de l'inventaire des Amphibiens de la commune de Papaïchton et que ce petit guide illustré vient offrir un trombinoscope "complet" des Anoures de la commune, une jolie surprise s'est invitée à la toute dernière minute : l'observation inédite pour la commune du minuscule **Dendrobate variable**, l'un des bijoux de la faune guyanaise. L'inventaire continue !



### LE DENDROBATE VARIABLE **TR**

*Ranitomeya variabilis*

Espèce forestière pouvant coloniser les jardins à proximité des boisements

Le chant est un discret bourdonnement évoquant un grillon

- Patron dorsal typique et peu variable : motif jaune doré sur fond noir sur le dos et les flancs, coloration des membres vert à bleue, maculée de noir
- Ventre et face ventrale des membres bleu pâle maculé de noir
- Petite taille : inférieure à 2 cm

## STATUT D'ABONDANCE DE L'ESPÈCE

Il est délicat de fixer le statut d'abondance d'une espèce tant les facteurs qui entrent en jeu sont nombreux et complexes : espèce à répartition large ou localisée ; espèce spécialisée d'un habitat rare ou omniprésente en forêt ; espèce facilement détectable, à la vue, au chant ou espèce secrète ; espèce anthropophile, bénéficiant des activités humaines ou au contraire très fragile et liée à des habitats très menacés, etc.

Néanmoins, il nous semble utile d'indiquer si la grenouille observée est très commune, commune, rare ou très rare. Pour ce faire, nous avons utilisé l'ensemble des données d'Amphibiens produites en Guyane et à Papaïchton, afin de proposer des **catégories d'abondance relative**. Ces catégories sont une moyenne entre le statut d'abondance en Guyane et celui à Papaïchton. Elles sont proposées à titre indicatif.

**TC** TRÈS COMMUN Plus de 20 données sur 1000 observations

**C** COMMUN Entre 10 et 20 données sur 1000 observations

**R** RARE Entre 5 et 10 données sur 1000 observations

**TR** TRÈS RARE Moins de 5 données sur 1000 observations

## STATUT DE PROTECTION : LES ESPÈCES PROTÉGÉES

En 2020, la Guyane s'est dotée d'une liste des espèces d'Amphibiens protégées au niveau national. Ces espèces sont pour la plupart menacées par les activités humaines. Il est donc interdit de les manipuler et encore plus de les tuer ou de détruire leur habitat.

**P** ESPÈCE PROTÉGÉE AVEC SON HABITAT