



ATLAS DE LA BIODIVERSITÉ PONTEVÈS





© Communication - Mairie de Pontevès

EDITO

Nos deux communes, Cotignac et Pontevès, voisines, amies et historiquement liées ont fait le souhait d'améliorer et de renforcer les connaissances de la faune/ flore du massif partagé du Gros Bessillon.

L'étude nouvelle que nous avons faite conjointement a permis la création d'un atlas de la biodiversité, sur un secteur qui ne connaît pas de limites administratives, sur ce massif unique et exceptionnel que représente le gros Bessillon. Le but, au-delà de la recherche et de l'inventaire de la faune/flore, était aussi de sensibiliser les propriétaires et tous les usagers de la nature en général. Et plus particulièrement dans cet espace désigné, de signaler la présence d'espèces fragiles et parfois en voie de disparition. Ainsi, notre ABC a permis de faire un inventaire des espèces et biotopes.

En gestionnaires d'un territoire, les propriétaires, les communes ont besoin de ces informations pour une prise de conscience utile à la protection des ces espèces lors de travaux d'aménagement divers ou d'une présence humaine trop forte.

De même, l'inventaire du Bessillon nous a apporté des données, pour le cas, où malheureusement, un incendie viendrait à en détruire sa richesse, nous aurions alors une base pour reconstruire après le sinistre.

Par des actions encadrées par des professionnels auprès du plus jeune public (école) ou lors de soirées ouvertes à tous pour des inventaires participatifs, le temps de l'ABC a été très riche d'enseignements.

Outre les espèces re-découvertes, les échanges entre personnes de milieux différents, de biotopes différents... de nos deux communes ont conduit à se rencontrer et à mieux se connaître.

Et au-delà du Bessillon, que nous partageons, Pontevès et Cotignac se sont ainsi sympathiquement rapprochées.

Faire un ABC, c'est prendre le temps d'observer la petite fleur, l'herbe fragile, l'insecte inconnu. Dans ce même temps où certains négligent et piétinent la délicate fleur, pour d'autres c'est la plus belle chose. Qu'elle soit ainsi transcrite définitivement.

Frank Panizzi,
Maire de Pontevès

L'ABC DE PONTEVÈS

LE TERRITOIRE ET SON CONTEXTE

Confrontée à une forte urbanisation, la commune de Pontevès est soumise à d'importantes contraintes d'aménagements et de gestion des ressources avec le développement croissant de l'habitat urbain, la problématique de la gestion de l'eau, les enjeux agricoles ou encore le tourisme. D'autant plus que la commune se trouve à proximité des principaux bassins d'emplois du nord-ouest du Var (Brignoles, Saint-Maximin-la-Sainte-Baume). Malgré un étalement urbain marqué, Pontevès souhaite aménager son territoire suivant un certain équilibre dynamique, respectueux du cadre naturel et paysager, et du fonctionnement de chacun des espaces qui le composent.

Ces dernières années, la commune s'est engagée dans diverses mesures visant à préserver l'équilibre entre zone urbaine et patrimoine naturel.

LA MISE EN PLACE D'UN ATLAS DE LA BIODIVERSITÉ COMMUNALE

En 2021, la commune de Pontevès lance son Atlas de la biodiversité communale (ABC) pour 3 ans, afin de mieux connaître la richesse de la biodiversité présente sur l'ensemble de son territoire, et notamment sur le massif du Bessillon, enrichir ses connaissances sur des groupes taxonomiques (faune et flore) jusqu'alors peu étudiés et sensibiliser les acteurs locaux à la prise en compte de cette biodiversité.

Quatre objectifs pour la commune :

Préserver et valoriser la Trame verte et bleue (TVB) structurant le paysage

Protéger et valoriser l'identité paysagère de la commune

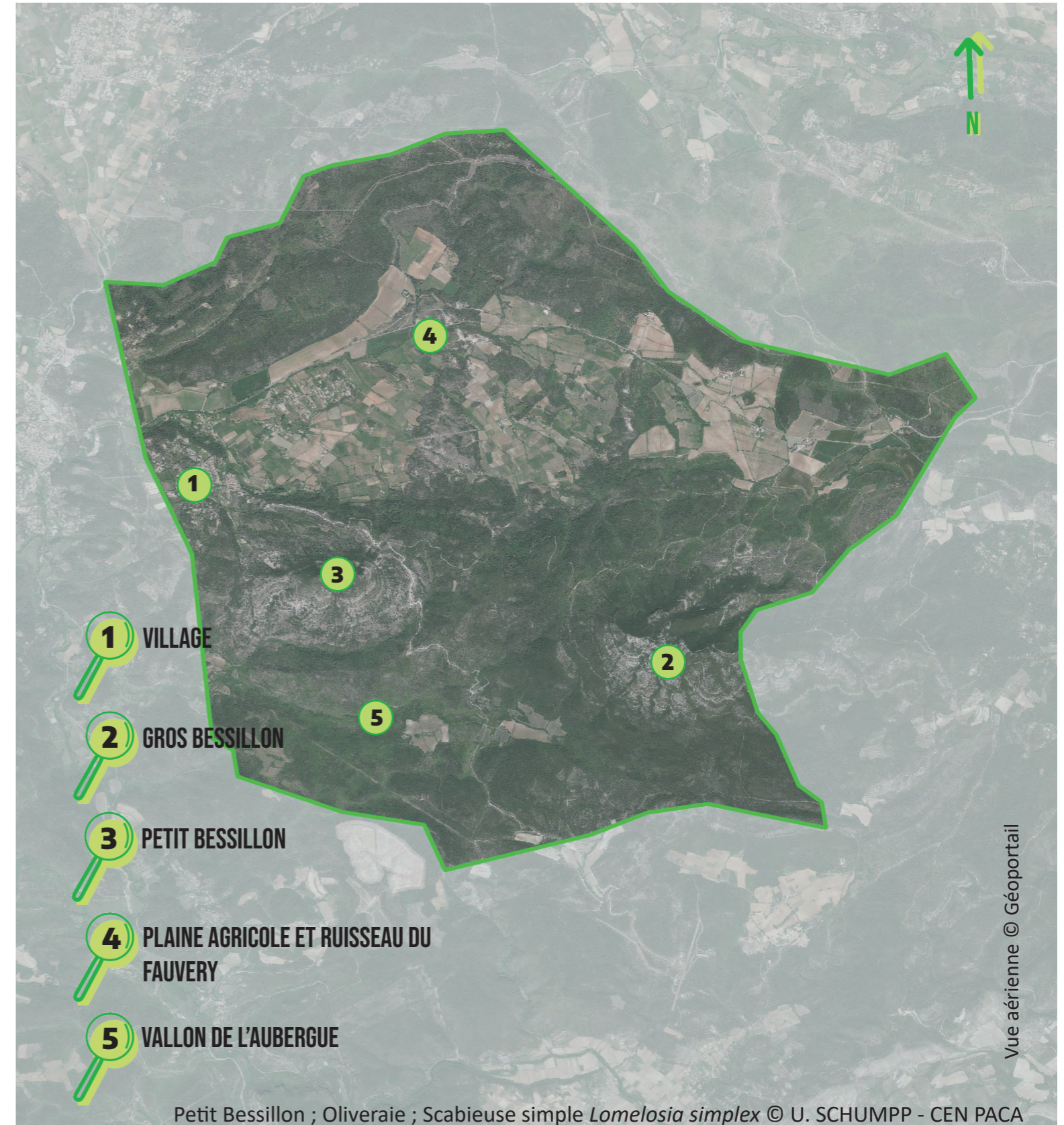
Protéger et mettre en valeur le patrimoine naturel

Prendre en compte les risques et les nuisances

Inventaire participatif oiseaux © V. MARIANI - CEN PACA



LE TERRITOIRE DE LA COMMUNE



LE CONSERVATOIRE D'ESPACES NATURELS DE PROVENCE-ALPES-CÔTE D'AZUR

Le Conservatoire d'espaces naturels de Provence-Alpes-Côte d'Azur est un des 24 Conservatoires d'espaces naturels de France. Créé en 1975 sous statut associatif à but non lucratif, il est agréé au titre de la protection de la nature dans un cadre régional. Il bénéficie également d'un agrément au titre du débat public et d'un agrément Etat-Région, reçu le 6 juin 2014, au titre de l'article L.414-11 du Code de l'environnement. Le Conservatoire d'espaces naturels de Provence-Alpes-Côte d'Azur a pour objectif la conservation des espèces et des espaces naturels remarquables de la Région Provence-Alpes-Côte d'Azur. Son action s'articule autour de cinq axes majeurs :

CONNAÎTRE

- Réaliser des études scientifiques pour mieux connaître la faune, la flore, les habitats naturels et déterminer les enjeux de conservation.
- Effectuer des inventaires et des suivis écologiques pour évaluer la pertinence des actions mises en œuvre.
- Capitaliser et diffuser les connaissances sur le patrimoine naturel régional.

GÉRER

- Réaliser pour chaque site acquis ou conventionné, un plan de gestion sur plusieurs années, qui définit les enjeux écologiques, les usages et les actions à mettre en œuvre.
- Assurer la gestion de ces espaces naturels : restauration, aménagement, entretien, animation et, si nécessaire, police de l'environnement.

PROTÉGER

- Acquérir, louer des terrains remarquables pour leur biodiversité, passer des conventions avec des propriétaires publics ou privés, afin de garantir la protection des sites à long terme.

VALORISER

- Informer et sensibiliser le public pour l'amener à prendre conscience de la valeur patrimoniale des espèces et de leurs habitats, et de la nécessité de les conserver pour les générations futures.

ACCOMPAGNER

- Proposer à l'Etat et à ses établissements, aux collectivités territoriales et à leurs groupements un accompagnement dans la définition, l'animation, la mise en œuvre et l'évaluation des politiques publiques en faveur de la préservation de la biodiversité et des territoires ruraux.



© C. MONNET-CEN PACA

CONNAÎTRE



© V. MARIANI-CEN PACA

GÉRER

CHIFFRES CLÉS

116 SITES GÉRÉS

18 647 HA PROTÉGÉS

10 PLANS NATIONAUX D'ACTION

1 PROGRAMME LIFE

55 SALARIÉS POUR 40 ETP

140 PARTENAIRES PUBLICS ET PRIVÉS

600 ADHÉRENTS

1 ÉCOMUSÉE RÉSERVE NATURELLE NATIONALE

80 ACTIVITÉS NATURE PAR AN

VALORISER

© E. LANFRANCHI-CEN PACA



PROTÉGER

© S. BENCE-CEN PACA



© L. KELLER-CEN PACA



ACCOMPAGNER

L'ABC DE PONTEVÈS

QU'EST-CE QUE C'EST ?

L'Atlas de la biodiversité communale (ABC) est un inventaire des milieux et des espèces sur un territoire donné. Il implique l'ensemble des acteurs d'une commune en faveur de la préservation de son patrimoine naturel.

La réalisation de cet inventaire démarre par une synthèse des connaissances actuelles. Il est alors possible de définir des inventaires à mener en priorité et un calendrier de prospections. Les résultats issus de ce travail sont analysés, ces derniers permettent de cartographier les enjeux de biodiversité à l'échelle du territoire étudié et de les intégrer dans les démarches d'aménagement et de gestion des collectivités.

La mobilisation des citoyens est un élément-clé des ABC. En effet, ces derniers sont invités à participer au travers d'événements grand public (animations, sorties, conférences, stands...), et à transmettre leurs observations de la faune et de la flore. Cela permet de favoriser le partage des connaissances, la sensibilisation et l'implication volontaire de chacun pour inscrire durablement les actions de préservation du patrimoine naturel dans les plans d'actions définis.



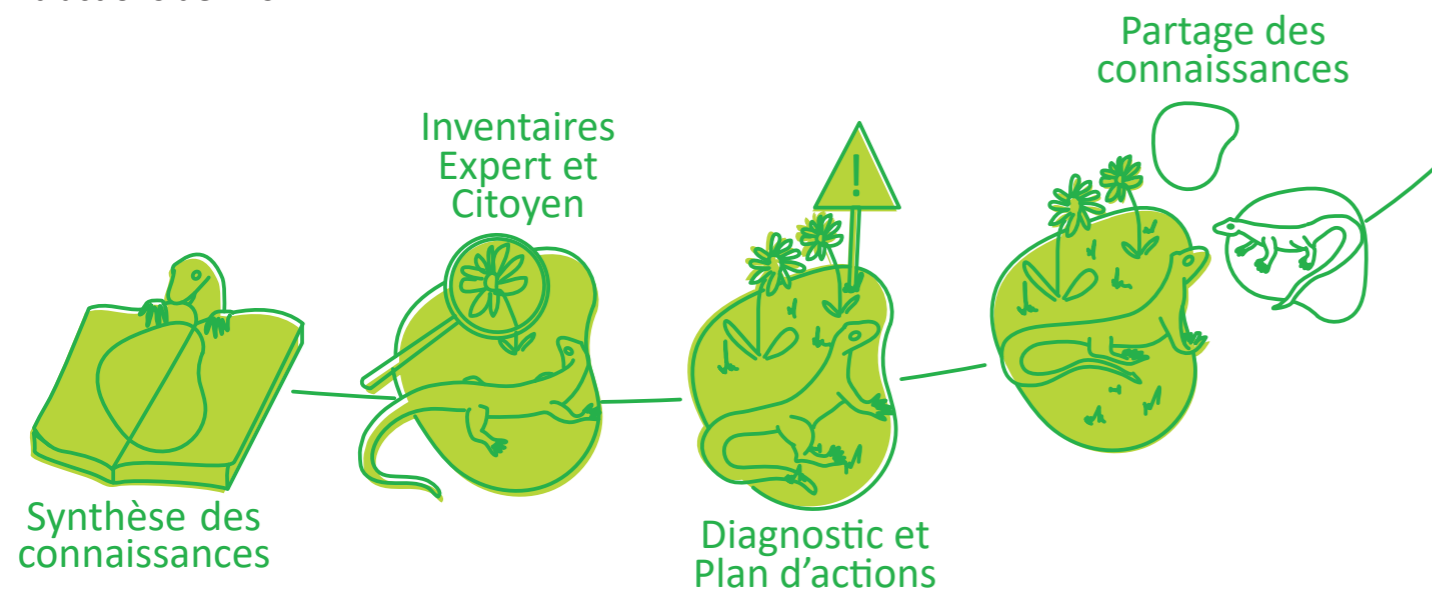
© D. COLLANGE - CEN PACA

Les missions du CEN PACA dans le cadre de l'ABC :

La réalisation d'inventaires naturalistes sur plusieurs groupes taxonomiques (faune et flore)

L'information et la sensibilisation à destination des résidents de la commune

La restitution des résultats d'inventaires face aux enjeux de la commune



L'ABC DE PONTEVÈS

UN INVENTAIRE SUR QUOI ?



LA FLORE ET LES HABITATS



LES OISEAUX



LES ARTHROPODES



LES REPTILES
ET AMPHIBIENS



LES CHIROPTÈRES

L'ABC DE PONTEVÈS

DES MILIEUX PASSÉS À LA LOUPE

LES MILIEUX AGRICOLES



Culture © U. SCHUMPP - CEN PACA

LES MILIEUX NATURELS OUVERTS



Milieu ouvert © U. SCHUMPP - CEN PACA

LES ZONES HUMIDES ET COURS D'EAU



Mare © V. MARIANI - CEN PACA

LA NUIT À PONTEVÈS



Château de Pontevès vu de nuit © G. BIAU - CEN PACA



LES **CHIFFRES-CLÉS**

1116
ESPÈCES CONNUES
ACTUELLEMENT SUR LA COMMUNE

LA MOBILISATION CITOYENNE

Un des axes de l'ABC consiste à déployer des actions visant l'intégration de l'ensemble des acteurs locaux (citoyens, habitants, élus) dans cette démarche. Les «sciences participatives» sont des outils permettant de solliciter et d'informer le grand public du patrimoine naturel qui l'entoure. Elles donnent l'occasion aux citoyens volontaires de participer à des inventaires naturalistes, de collecter des données, d'apprendre à observer la faune et la flore environnantes. Elles ont pour vocation d'éduquer et de sensibiliser les habitants et les élus de la commune aux enjeux de la biodiversité à travers l'implication citoyenne et la pédagogie par l'action. A proximité directe de leur lieu de vie, les citoyens peuvent découvrir des zones de biodiversité et développer une meilleure compréhension de la fragilité de ces espaces. Les citoyens peuvent ainsi s'impliquer dans leur préservation en devenant acteurs à part entière de cette mission.



Au cours de cet ABC, le CEN PACA a assuré la formation, la coordination et l'encadrement des citoyens bénévoles. Il s'agissait plus concrètement de :

- accompagner les participants sur le terrain et leur transmettre des connaissances
- mettre à disposition des citoyens des outils de méthodologie et d'identification de la biodiversité communale
- communiquer des informations et entretenir des échanges entre volontaires et naturalistes



Prise en photo de *Tomares ballus* © T. MORRA - CEN PACA



Animation dans le cadre de l'ATE de Pontevès © C. FRANCHITTI - CEN PACA

PLUS DE
100
PERSONNES SENSIBILISÉES
(SCOLAIRES, FAMILLES,
CITOYENS ET ÉLUS)

16
SESSIONS D'INVENTAIRES ET
NUITS D'ÉCOUTE
SUR PONTEVÈS

PRÈS D'UNE
DOUZAINÉ
D'ÉVÈNEMENTS ORGANISÉS
SUR LA COMMUNE
(CONCOURS PHOTOS, INVENTAIRES
CITOYENS, AIRE TERRESTRE EDUCATIVE, ETC.)

PRENEZ LE TEMPS, OBSERVEZ LA NATURE AUTOUR DE CHEZ VOUS



MINI
GUIDE



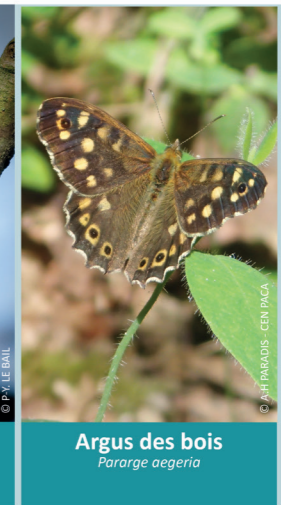
CHAQUE GRAND TYPE DE MILIEU NATUREL
ET SEMI-NATUREL EST PRÉSENTÉ AU TRAVERS...

...D'UNE FICHE QUI PROPOSE

UN APERÇU
DES AMBIANCES

LES ESPÈCES
QUI Y VIVENT
(Nom français et
nom scientifique)

LES
VALLONS OMBRAGÉS



UN PICTOGRAMME SUR LA PHOTO INDIQUE QUAND L' ESPÈCE EST :

PROTÉGÉES



MENACÉE



QUASI-MENACÉE

VULNÉRABLE

EN DANGER

Liste rouge régionale des espèces menacées



EN BONUS :
UNE RUBRIQUE DÉDIÉE A LEURS
PETITES HISTOIRES



LES MILIEUX AGRICOLES



Culture © U. SCHUMPP - CEN PACA



© F. JIGUET



Pipit rousseline
Anthus campestris



© J. LAIGNEL



Traquet motteux
Oenanthe oenanthe



© J.-C. TEMPIER - CEN PACA



Chevêche d'Athéna
Athene noctua



LES MESSICOLES

Les cultures représentent une part non négligeable du territoire de Pontevès. Mais savez-vous que les cultures peuvent aussi accueillir des espèces sauvages très intéressantes ?

Si l'on remarque la généreuse floraison des coquelicots et des bleuets qui colore les champs entre le printemps et l'été, beaucoup d'espèces messicoles sont plus discrètes au sein des cultures. En effet, plus d'une centaine d'espèces de plantes sont considérées comme des messicoles en France. Ce terme regroupe des plantes poussant spontanément au sein des cultures, principalement céréalières, et qui ne portent pas préjudice à la productivité de ces dernières, bien au contraire.

LEUR ORIGINE

A l'origine, les plantes messicoles sont des espèces pionnières, c'est-à-dire qu'elles sont capables de coloniser des milieux perturbés. Avec le développement de l'agriculture à partir du Néolithique, ces espèces ont trouvé un nouveau milieu d'expression : elles ont co-évolué avec les espèces cultivées et ont suivi les flux migratoires de ces dernières. Leur biologie est adaptée au travail du sol et aux perturbations liées au milieu agricole.

LEURS SERVICES

Ces espèces rendent de nombreux services aux cultures qui les accueillent, notamment en favorisant la présence d'un cortège d'insectes, et d'autres animaux, diversifié. Ainsi, elles permettent indirectement de favoriser la pollinisation de certaines espèces cultivées et la lutte contre les ravageurs des cultures, entre autres en attirant des

auxiliaires (prédatrices des ravageurs par exemple). Elles jouent également un rôle de ressource alimentaire, directement ou indirectement, et d'habitat important pour les espèces animales de leur écosystème comme les arthropodes ou les oiseaux.

DES ESPÈCES EN DANGER

Certaines pratiques agricoles récentes représentent une menace pour la survie

des espèces messicoles, dont beaucoup sont dépendantes des cultures. En effet, l'utilisation d'herbicides et de pesticides, l'utilisation trop importante d'intrants comme les engrais ou encore un labour trop fréquent et profond limitent les capacités de maintien des messicoles au sein des cultures. Certains systèmes, comme l'agriculture biologique ou à haute valeur naturelle (HVN) par exemple, sont compatibles avec leur survie.



NT*

1 : Bupleurum à feuilles rondes
Bupleurum rotundifolia



2 : Gaillet à trois cornes
Galium tricornerum

Ces deux espèces de messicoles ont été découvertes sur la commune de Pontevès durant l'ABC.

ETYMOLOGIE ÉVOCATRICE

Le terme messicole vient du latin *messio* qui signifie «moisson».

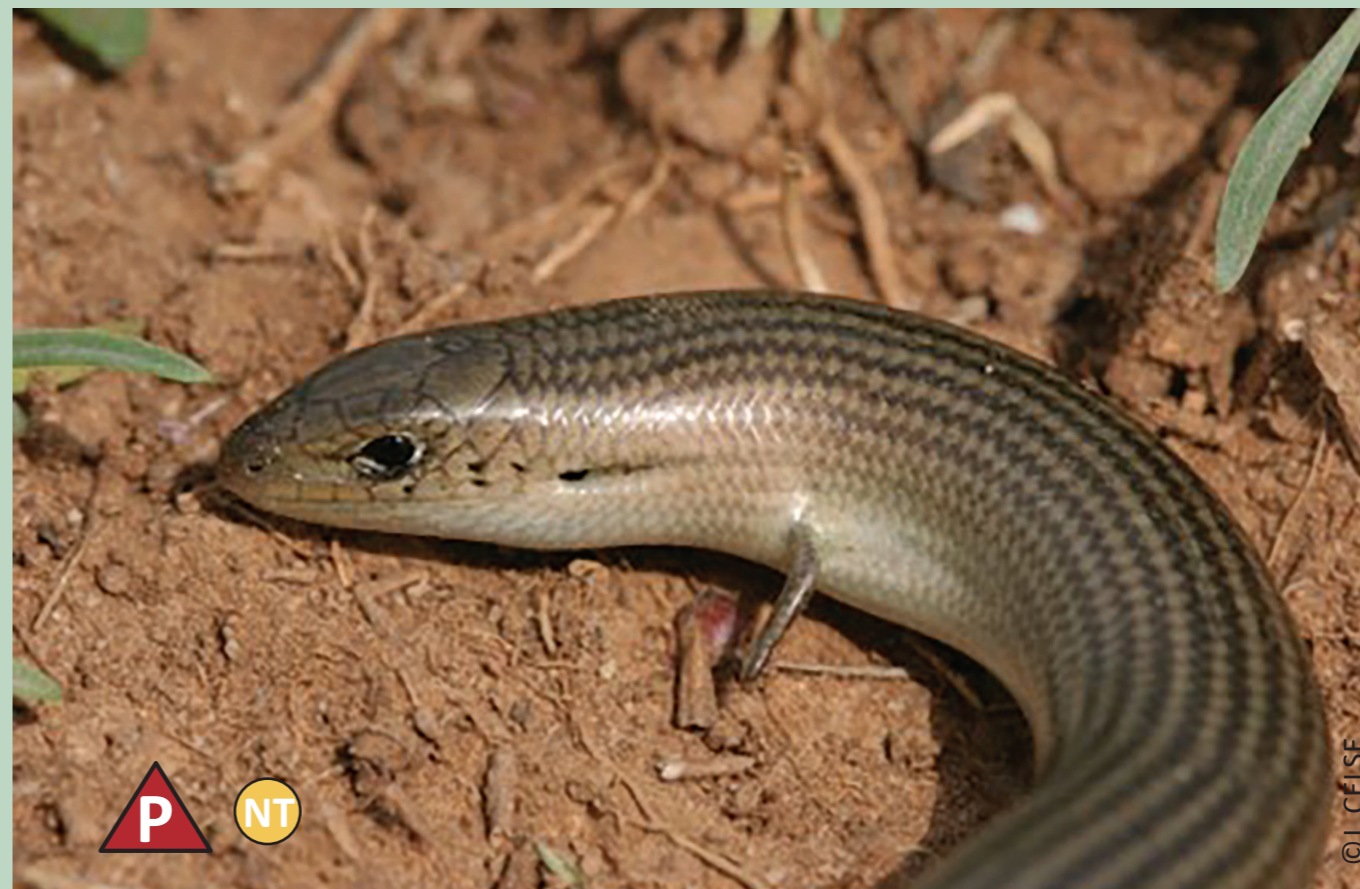


* au niveau national

LES MILIEUX OUVERTS NATURELS



Proserpine
Zerynthia rumina



Seps strié
Chalcides striatus



LES RELATIONS ENTRE PLANTES ET INSECTES

Les plantes et les insectes ont tissé des liens étroits au fil du temps. Ainsi certaines plantes se reproduisent grâce à l'action du vent alors que d'autres ont besoin des insectes dits « pollinisateurs » pour pouvoir être fécondées et produire des graines. Les végétaux investissent alors leur énergie pour créer des signaux attractifs tels que la couleur ou le parfum. Généralement les insectes visitent les fleurs à la recherche d'éléments nutritifs essentiellement contenus dans le nectar. Les pétales ou autres pièces florales, se parent de motifs tels que des lignes ou des points servant de repères. Il existe de nombreuses formes d'associations plantes-insectes qui reposent parfois sur de mécanismes très élaborés.

LES OPHRYS

Les Ophrys appartiennent à la famille des orchidées. Il en existe de nombreuses espèces avec des formes et des couleurs différentes. D'une taille modeste, entre 10 à 40 cm et pouvant atteindre les 60 cm pour les plus grands individus comme l'Ophrys mouche *Ophrys insectifera*, elles peuvent se faire discrètes mais l'oeil averti sait les repérer.

La forme particulière des fleurs donne un premier indice des particularités de ces plantes. En effet, elles ressemblent à des insectes, souvent évoqués au travers de leur noms comme l'Ophrys abeille *Ophrys apifera*. Ce genre d'orchidées réserve plusieurs autres surprises. Pour commencer, elles ne produisent pas de nectar ; toutefois elles attirent tout de même certains insectes. En réalité, ces plantes ne se contentent pas d'imiter la forme des insectes, elles imitent aussi leurs odeurs. Ainsi les insectes visés sont

leurrés et entament un processus nommé « pseudocopulation » au cours duquel des petits « sacs » de pollen se colleront sur leurs corps, et seront alors transportés sur une autre fleur.

LES PLANTES-HÔTES

Certains insectes dépendent d'une ou plusieurs plantes bien précises pour effectuer une partie de leur cycle de vie (reproduction, ponte, alimentation...), on les appelle « plantes-hôtes ».

La Proserpine *Zerynthia rumina*, papillon protégé en France, pond ses oeufs sur les aristoloches, en particulier l'Aristolochie pistoloche. Les chenilles se nourriront de cette plante.

Bien que l'Aristolochie pistoloche ne soit pas protégée, sa destruction implique une perte de zones de pontes potentielles pour le papillon. La conservation de la plante-hôte est donc fondamentale.

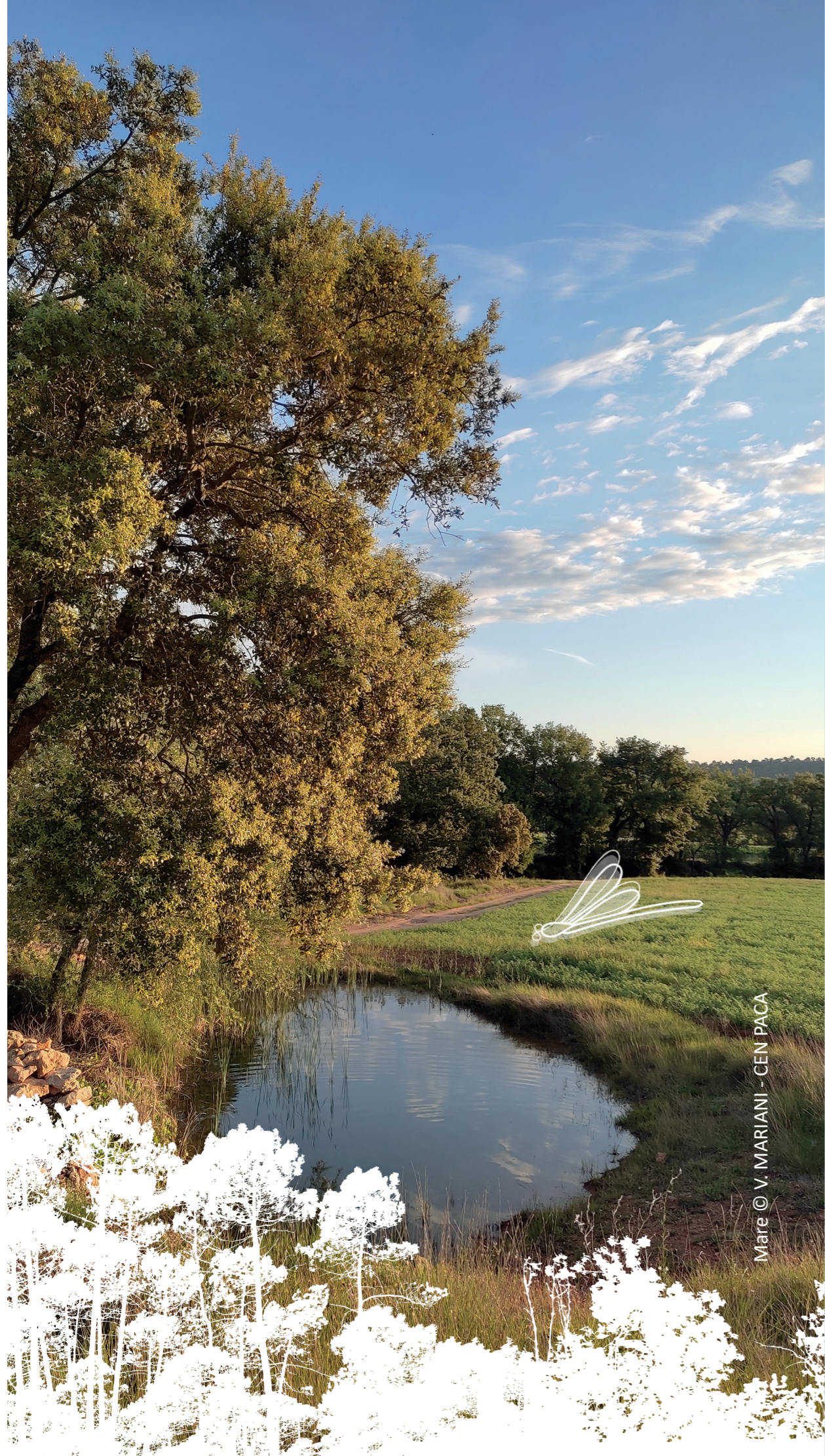


1 : Ophrys à odeur de vanille *Anacamptis fragrans*



2 : Aristolochie pistoloche *Aristolochia pistolochia*

LES ZONES HUMIDES ET COURS D'EAU



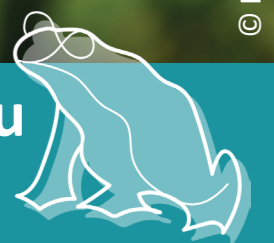
Larve d'Ephémère
Electrogena grandiae



Agrion de Mercure
Coenagrion mercuriale



Petite nymphe au corps de feu
Pyrrhosoma nymphula



* au niveau national

ZOOM SUR ...



Grenouille verte *Pelophylax* sp. © C. VEROT - CEN PACA

LES AMPHIBIENS

En France, ces habitants des zones humides se divisent en deux groupes principaux : les urodèles (salamandres, tritons...) et les anoues (crapauds et grenouilles).

UN CYCLE DE VIE DÉPENDANT DES ZONES HUMIDES...MAIS PAS SEULEMENT

Le cycle de vie de la grande majorité des amphibiens inclut une ponte puis un développement des larves au sein d'un milieu aquatique. Pour les anoues, on appelle ces larves des têtards. Celles-ci se métamorphosent ensuite et se dispersent une fois sur terre. Au printemps, les adultes effectuent parfois de longues migrations depuis leur site d'hivernage jusqu'à une zone humide pour se reproduire, souvent celle où eux-mêmes sont nés, comme c'est le cas pour la Grenouille rousse qui peut parcourir jusqu'à 10 km. Certaines espèces, comme

les grenouilles vertes, restent dans leur zone humide toute l'année.

DES ESPÈCES SENSIBLES

Les amphibiens sont des espèces particulièrement menacées, notamment par les changements de l'occupation du territoire des dernières décennies. Leurs habitats de reproduction sont asséchés ou dégradés, les bocages et milieux forestiers utilisés pour l'estive ou l'hivernage sont détruits et/ou fragmentés, au profit de l'agriculture et de l'urbanisation, enfin le réseau routier s'est développé, augmentant les risques de mortalité par collision.

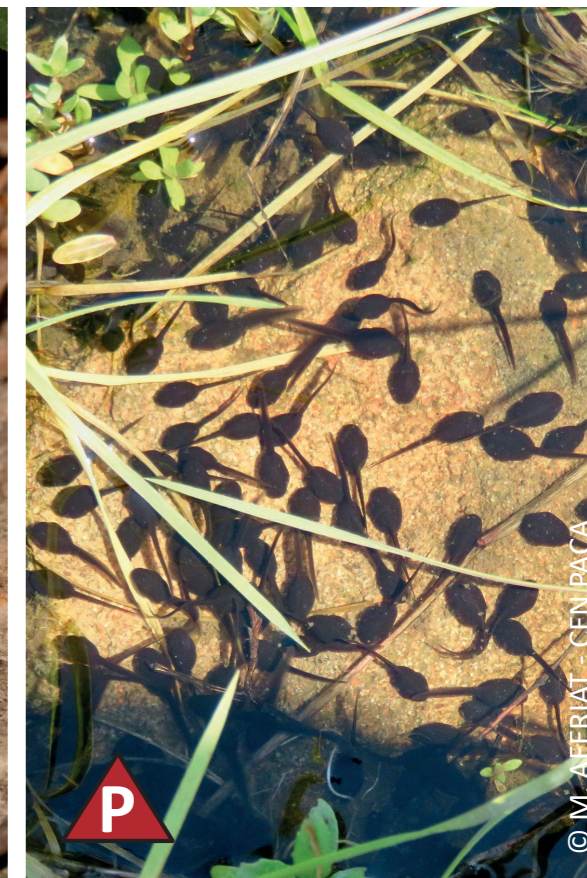
36 espèces connues à ce jour en France métropolitaine

22 espèces recensées actuellement dans la région Provence-Alpes-Côte d'Azur



© C. DELCLAUX

1 : Crapaud épineux *Bufo spinosus*



© M. AFERJAT - CEN PACA

2 : Têtards de crapaud

3 : Pélodyte ponctué *Pelodytes punctatus*



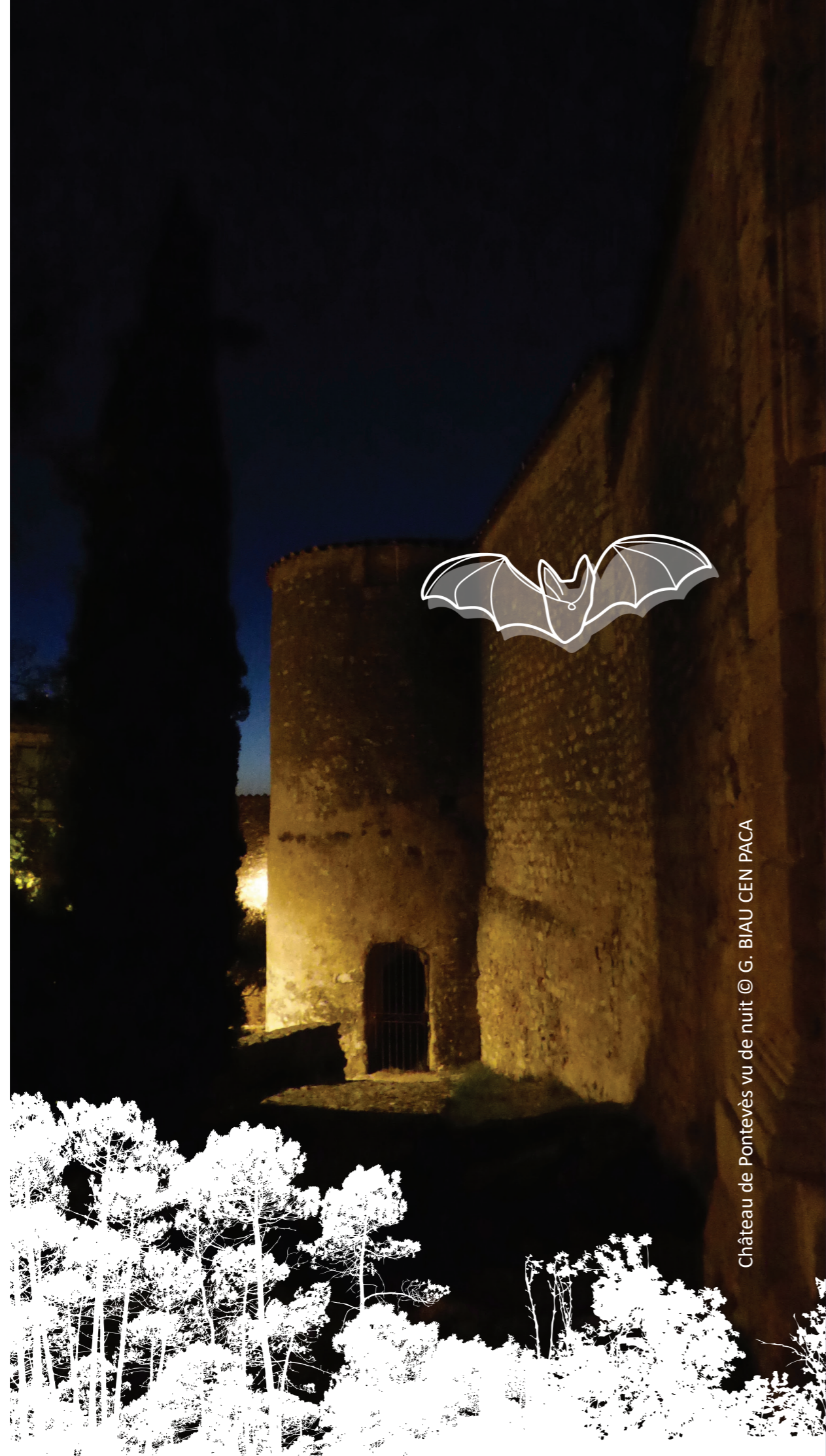
© V. MARIANI - CEN PACA

4 : Rainette méridionale *Hyla meridionalis*



© V. MARIANI - CEN PACA

LA NUIT À PONTEVÈS



Château de Pontevès vu de nuit © G. BIAU CEN PACA



© R. CELSE

Dragon
Harpyia milhauseri



© J-M. BOMPAR

Molosse de Cestoni
Tadarida teniotis



© C.VEROT- CEN PACA

Petit Rhinolophe
Rhinolophus hipposideros

ZOOM
SUR



Sérotine commune © J.-C. TEMPIER - CEN PACA



Phalène du Buplèvre *Thalera fimbriata* © R. CELSE

LES CHIROPTÈRES

Le mot chiroptère désigne les chauves-souris. Il provient du grec et signifie « mains ailées ». De nombreuses caractéristiques en font un groupe d'espèces unique.

Tout d'abord, ce sont les seuls mammifères à pouvoir voler.

En France, elles chassent et se nourrissent d'insectes durant la nuit. Elles ne sont pas aveugles, toutefois elles émettent des ultrasons pour se repérer et chasser, on dit qu'elles font de l'écholocation.

Deux hypothèses pourraient expliquer leur rythme de vie :

- elles entreraient moins en concurrence avec les oiseaux insectivores
- elles seraient moins menacées par les prédateurs



UNE SITUATION PRÉOCCUPANTE

Les chauves-souris connaissent un déclin très marqué d'une part à cause de menaces de plus en plus grandissantes (dérangements liés à la fréquentation humaine des grottes, diminution des ressources alimentaires, rénovation ou destruction d'anciens bâtiments par exemple) et d'un taux de fécondité très faible (seulement un petit par an et ce dernier ne survit pas dans un cas sur deux).

34 espèces de chauves-souris sont, à ce jour, connues en France métropolitaine

30 sont présentes dans la Région Provence-Alpes-Côte d'Azur actuellement, ce qui en fait une des régions les plus riches en espèce.

LES PAPILLONS DE NUIT

Ce qu'on appelle « papillon » est la forme adulte des espèces d'insectes appartenant à l'ordre des lépidoptères. Les lépidoptères ont un cycle de vie en quatre étapes : œuf, larve (chenille), nymphe (ou chrysalide) et adulte (ou imago ou encore papillon). La durée de chacune de ces phases varie d'une espèce à l'autre. Le passage de la larve à l'adulte nécessite une métamorphose. L'animal s'enferme dans un cocon. La phase adulte peut durer de quelques jours pour l'Eudémis de la vigne à plusieurs mois pour les espèces migratrices comme les noctuelles ou la Belle-Dame. Donc « les papillons » ne vivent pas qu'une journée !

UN CAMOUFLAGE ÉLABORÉ

Certaines espèces présentent des couleurs et des formes qui leur permettent de se fondre dans leur environnement telles des morceaux d'écorce par exemple.



Parmi les lépidoptères

261

espèces de rhopalocères, papillons de jour

+ DE

4 500

espèces d'hétérocères, papillons de nuit

ZOOM SUR



L'EXTINCTION LUMINEUSE SUR LA COMMUNE

L'IMPACT DE LA POLLUTION LUMINEUSE SUR LA FAUNE ET LA FLORE

La pollution lumineuse est une menace prise en compte par la commune de Pontevès. En effet cette problématique entraîne de nombreux impacts directs et indirects, d'autant plus marqués lorsqu'elle est associée à l'urbanisation, sur les insectes et, par effet boule de neige, sur l'ensemble des insectivores dont les chauves-souris.

Concernant les insectes, l'abondance des lépidoptères peut être divisée jusqu'à deux dans certains écosystèmes, selon s'il est artificiellement éclairé ou non. En cause : l'altération des comportements alimentaires, de reproduction et/ou de prédation. Ainsi, près d'un tiers des

insectes piégés à proximité des lumières artificielles meurent la nuit de ces perturbations.

De plus, la végétation exposée à une lumière artificielle la nuit connaît jusqu'à 62 % de « visites » de pollinisateurs nocturnes en moins par rapport à une végétation sans lumière artificielle.

Si certaines espèces de chauves-souris peuvent bénéficier de l'attraction des insectes sous les lampadaires pour chasser efficacement, d'autres vont attendre l'extinction des lumières avant de sortir chasser. Dans ce cas, elles se nourrissent moins longtemps et manquent le pic d'activité des insectes au crépuscule.

De ce fait, la pollution lumineuse associée à l'artificialisation des sols fragmente durablement les réservoirs de biodiversité en chiroptères des agglomérations en de nombreux points.

LA RÉDUCTION DES IMPACTS SUR PONTEVÈS

Afin de réduire les nuisances lumineuses, la consommation d'électricité de la commune et les émissions de gaz à effet de serre associées, la commune de Pontevès a mis en place l'extinction des éclairages publics.

Depuis le 1^{er} décembre 2020, une première phase a été initiée avec une extinction de 23h30 à 5h30 de l'ensemble des lampadaires de la commune. Afin de s'adapter aux festivités estivales, l'extinction prend lieu de 1h30 à 5h30 de juin à fin août. Suite aux avis favorables émis par la population et aux bénéfices constatés, la ville a confirmé la pérennité de cette mesure.

L'APPORT DE L'ABC

Dans le cadre de l'ABC, le choix de l'étude des papillons de nuit et des chauves-souris constitue un socle pour évaluer l'impact

Village de Pontevès vu de nuit © G. BIAU - CEN PACA



785
Lampadaires éteints
évitent le rejet de
10
tonnes de CO₂

LES BONS GESTES

© P.DESRIAUX - CEN PACA



© F.PLAULT - CEN PACA



JE DÉSIMPERMÉABILISE LES SOLS



J'UTILISE DES ESPÈCES VÉGÉTALES LOCALES
ET NECTARIFÈRES POUR MON JARDIN



JE PRÉVOIS LA PLANTATION SUR PLUSIEURS
STRATES : HERBACÉE, ARBUSTIVE, ARBORÉE



JE TONDS ET DÉBROUSSAILLE LES PELOUSES
ET LES HAIES MOINS SOUVENT ET PLUS TARD
DANS L'ANNÉE



J'ÉVITE D'UTILISER DES ENGRAIS CHIMIQUES
ET DES PRODUITS PHYTOSANITAIRES



JE PRIVILÉGIE UN DÉBROUSSAILLAGE HIVERNAL
(15 NOVEMBRE - 28 FÉVRIER) ET J'UTILISE UNE
DÉBROUSSAILLEUSE À FIL EN DEHORS DE
CETTE PÉRIODE



JE LAISSE DES TAS DE BRANCHES MORTES
AU SOL POUR NOURRIR LES INSECTES
SPÉCIALISTES DU BOIS MORT ET POUR OFFRIR
DES ABRIS POUR LES HÉRISSONS PAR EXEMPLE



JE LAISSE DE PETITES OUVERTURES POUR
LAISSER PASSER LES PETITS ANIMAUX
AU TRAVERS DE MES CLÔTURES



JE ME RENSEIGNE AUPRÈS DE LA COMMUNE SUR
LES INITIATIVES PRISES EN FAVEUR
DE L'ENVIRONNEMENT



Pour en savoir plus...

Mairie de Pontevès

<http://www.ponteves.fr/>

Les Atlas de la Biodiversité Communale

(site de l'Office Français de la Biodiversité)

<https://www.ofb.gouv.fr/les-atlas-de-la-biodiversite-communale>

...et découvrir le patrimoine naturel de la Région

Conservatoire d'espaces naturels
de Provence-Alpes-Côte d'Azur
cen-paca.org



REMERCIEMENTS

Je tiens à remercier respectueusement M. Jean-Pierre Véran, Maire de Cotignac et Président des Maires du Var, sans qui cet atlas n'aurait pas eu l'aval des instances nationales. Par ses relations et son intercession, nous avons eu le financement nécessaire, ce qui soulage d'autant les budgets de nos deux communes.

En Maire exemplaire et expérimenté, il a tracé la voie de la gestion et de la compréhension de l'espace qui nous est confié dans notre mission d'élus et dont il ne faut jamais s'éloigner.

Je remercie également M. Jean Degoulet, adjoint aux finances et à l'environnement qui a été le lien et le moteur de cet atlas. Son rôle, souvent ingrat, d'épave dorsale du projet, était avant tout animé par une profonde écologie ancrée en lui.

Les interventions de MM Anthony Patheron et Philippe Martin sur leur connaissance totale de la commune de Cotignac et du Bessillon ont parfait l'approche de notre ABC.

Lors de la mise en œuvre de ce projet, la commune de Pontevès était largement représentée par M. Jérôme CARLES, qui depuis a quitté la fonction publique, et que je tenais à remercier pour sa contribution naturelle.

Merci également à Mme Marie-Christine Mathieu, adjointe à Pontevès à la culture et au patrimoine qui a toujours répondu présente pour l'ABC et Cotignac qu'elle affectionne particulièrement.

Je remercie également pour ce travail collectif, les instances connues et reconnues du CEN PACA Magalie, Maud, Gwenola, Vincent, la maison régionale de l'eau de Barjols et son ancien directeur M. Georges Olivari accompagné de ses collaborateurs historiques MM Christophe Garonne, Vincent Pascal et Pierre Milesi, les agents de la biodiversité et de l'ONF, les écoles de nos communes pour le relais auprès des enfants et surtout, les propriétaires fonciers de nos deux communes, car il ne faut pas oublier que le massif du Bessillon appartient en grande partie à des propriétaires privés qui nous tolèrent sur leurs terres.

Enfin, sans la présence des bénévoles lors des soirées d'inventaire, l'ABC n'aurait pas eu le reflet que nous souhaitons, je remercie ainsi tous les participants, associations de chasse et autres et tous les acteurs de ce beau travail.

Merci à tous.

Frank Panizzi,
Maire de Pontevès

**MERCI
POUR VOTRE
MOBILISATION.**

Chenille de Machaon © S. RICHAUD - CEN PACA

**ENSEMBLE,
PRÉSERVONS LA
BIODIVERSITÉ
DE PONTEVÈS.**

Rainette méridionale © V. MARIANI - CEN PACA



Document réalisé avec le soutien de l'OFB et des communes de Cotignac et Pontevès



OFB
OFFICE FRANÇAIS
DE LA BIODIVERSITÉ

