



# Synthèse bibliographique

## ABC de Granges (71)

Version finale éditée le 02 / 11 / 2023

Un projet porté par :



Co-financé par :



Réalisé par le bureau d'études :



Un projet porté par :



Réalisé par le bureau d'études :



# Sommaire

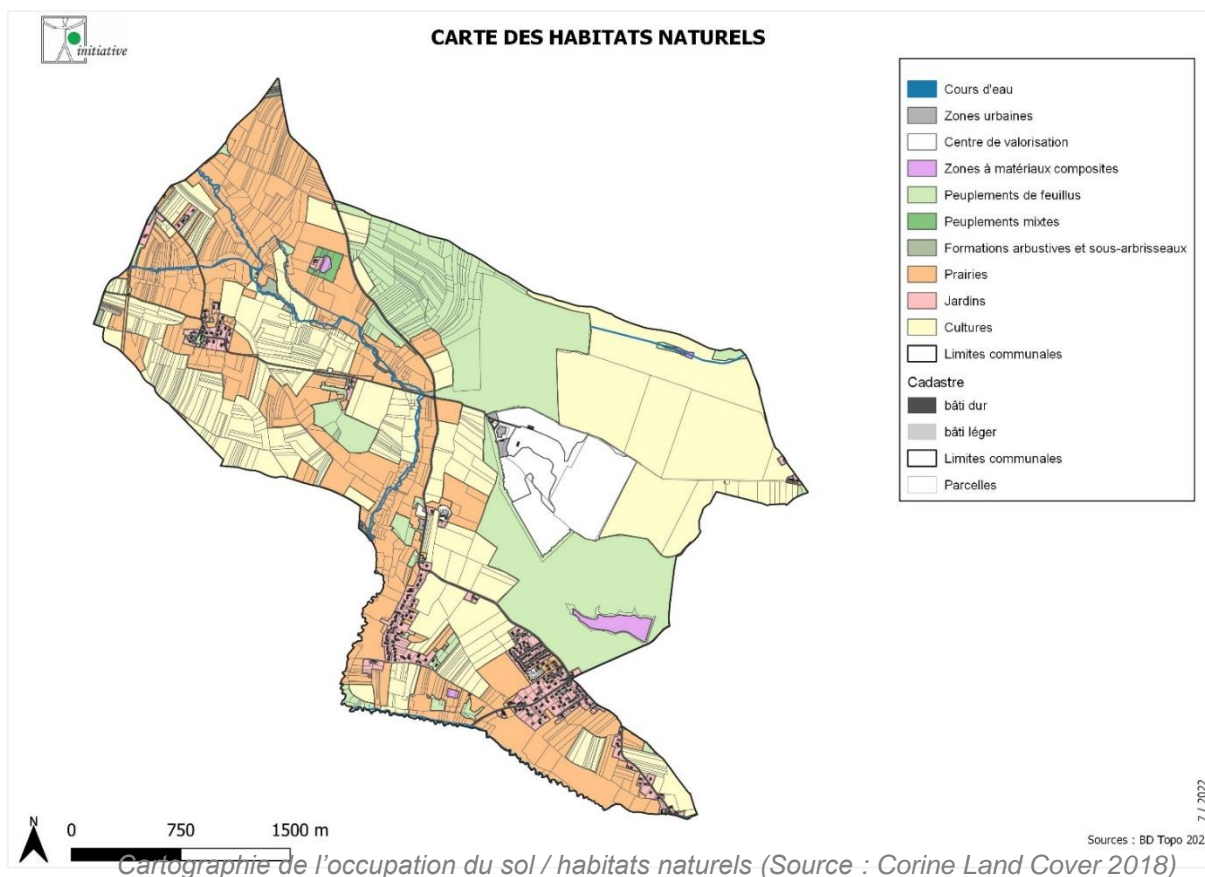
1. Contexte territorial .....	3
1.1 Occupation du sol .....	3
1.2 Topographie.....	3
1.3 Géologie .....	4
1.4 Paysage.....	5
1.5 Risques naturels et technologiques .....	8
2. Données bibliographiques faunistiques et floristiques.....	9
3. Données bibliographiques patrimoine naturel.....	11
3.1 Zones et milieux humides.....	11
3.2 Zonages de protection et d'inventaire.....	12
3.3 Continuités écologiques, trames verte, bleue, noire et turquoise.....	23
4. Annexes .....	37

# 1. Contexte territorial

## 1.1 Occupation du sol

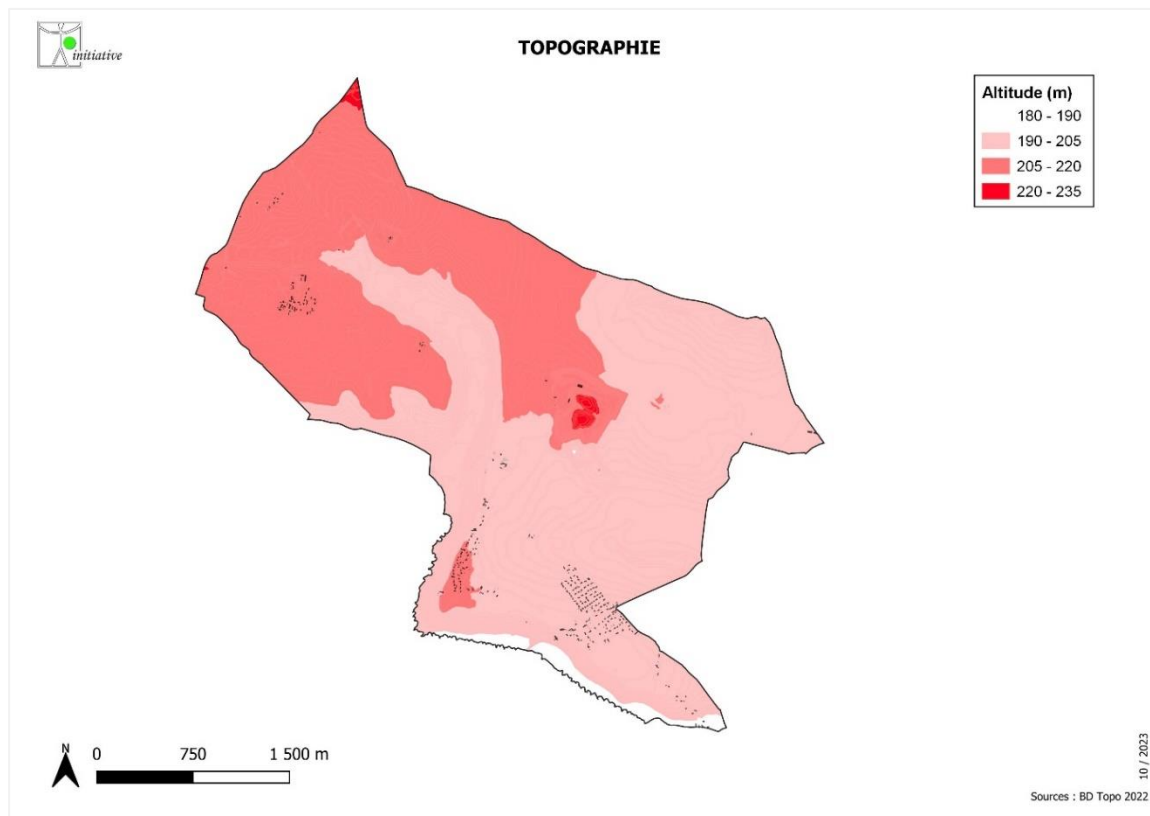
L'occupation du sol donne une information grossière des habitats de la commune. Nous avons 6 habitats naturels et semi-naturels sur la commune : cours d'eau, peuplement de feuillus et mixtes, formations arbustives et sous-arbrisseaux, prairies, jardins. On remarque que l'étang à l'Est de la commune est classé comme « zone à matériaux composites ». Cette cartographie est assez fidèle dans sa position des prairies et des cultures, des boisements et des éléments urbanisés.

L'occupation des sols de la commune est marquée par l'importance des territoires agricoles.



## 1.2 Topographie

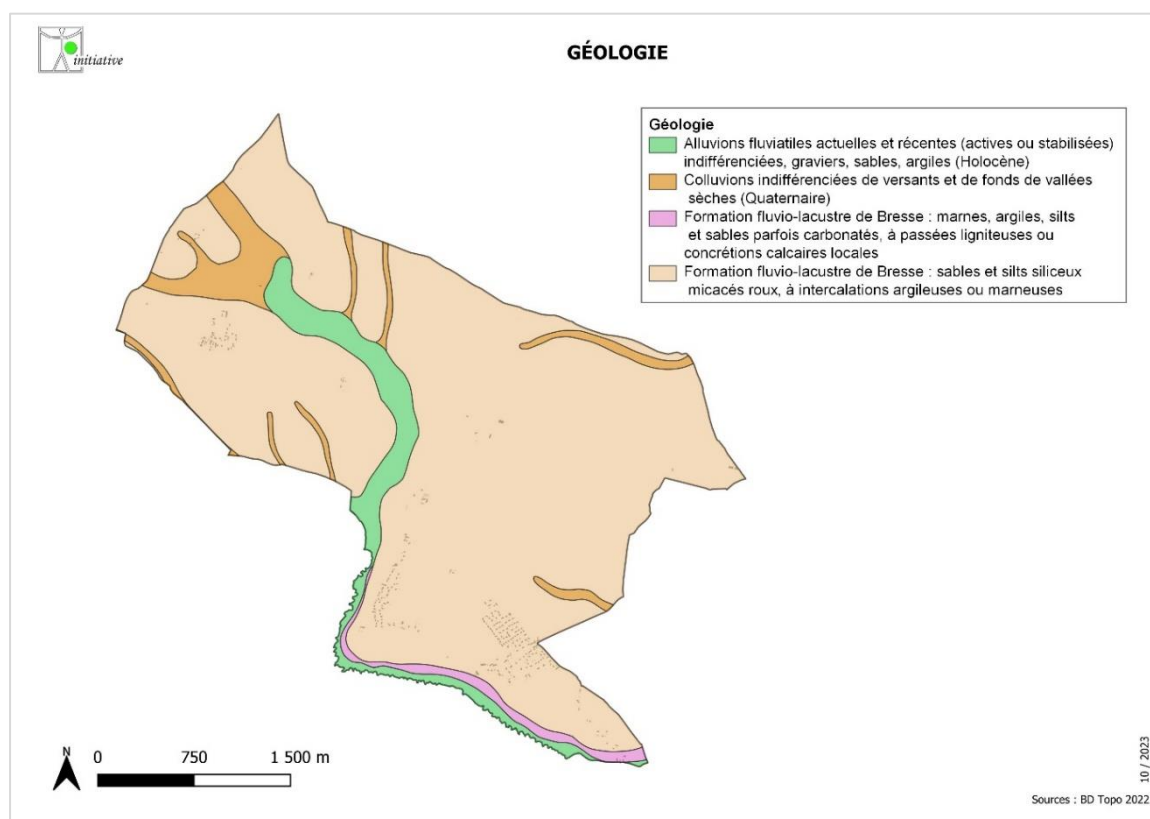
Le territoire se situe à une altitude comprise en 184 et 222 m. La topographie de la commune n'est pas très marquée.



Cartographie de la topographie (Source : BD Topo 2022)

### 1.3 Géologie

Quatre formations géologiques sont présentes sur le territoire communal.

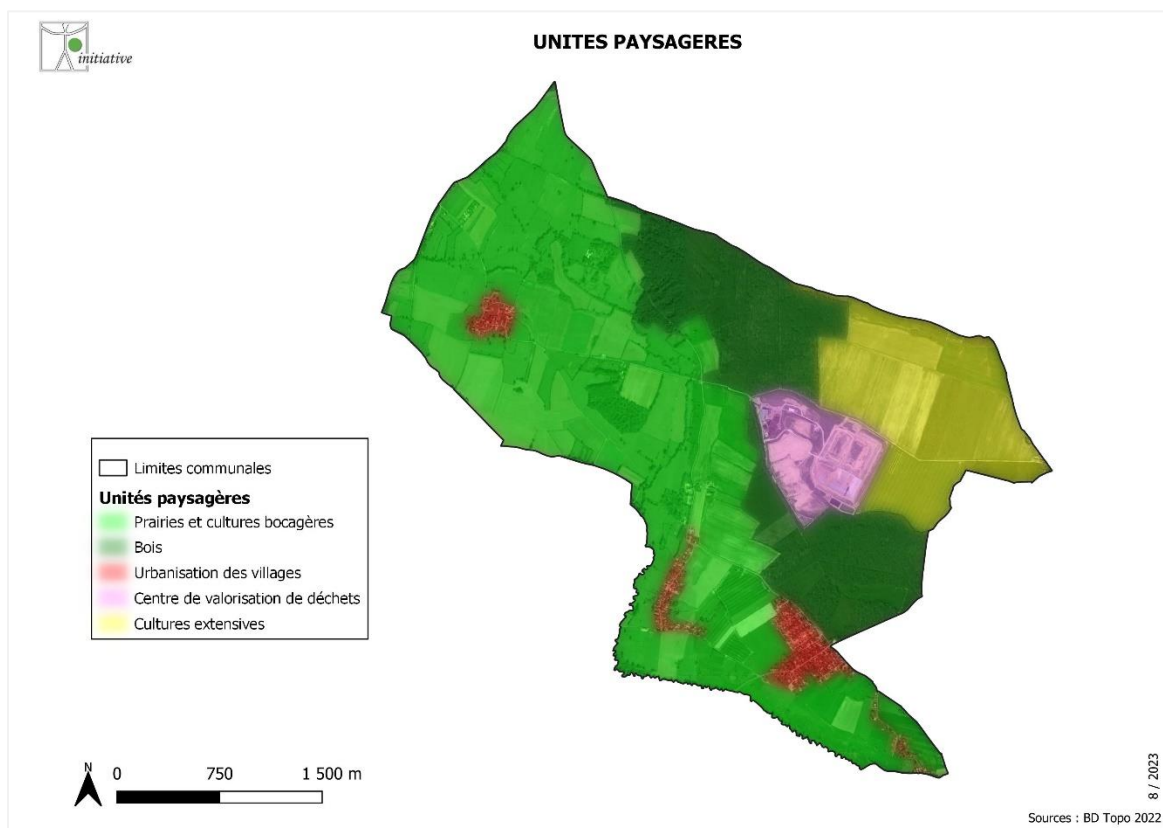


Cartographie de la topographie (Source : DREAL 2021)

## 1.4 Paysage

Granges comprend 5 unités paysagères principales :

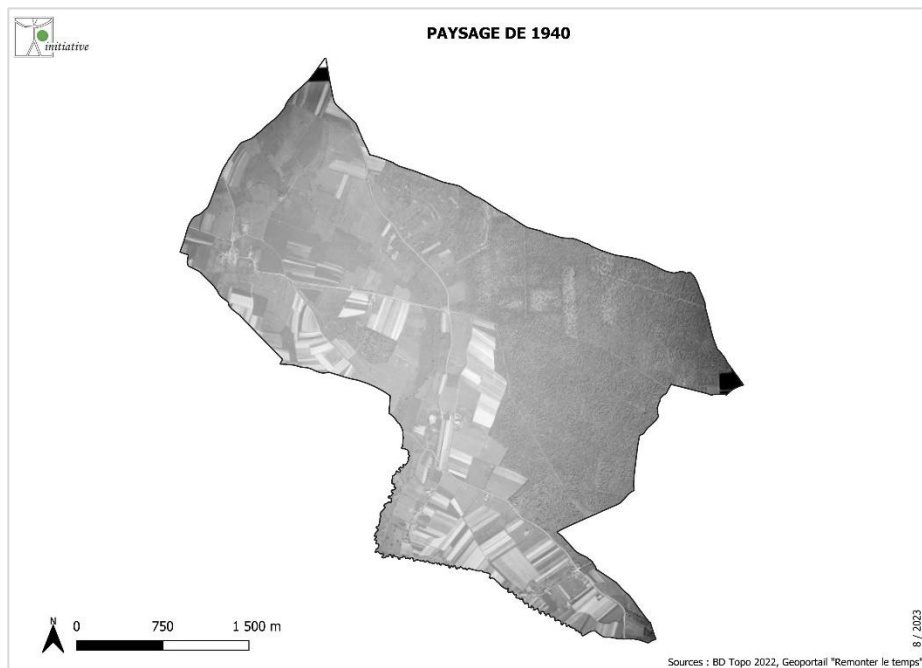
- Les prairies/cultures bocagères
- Les cultures extensives
- Les bois
- Le centre de valorisation des déchets
- Les parties urbanisées du village



*Unités paysagères (Source : BD Topo, IAD)*

Le paysage est fortement conditionné par la géologie, le réseau hydrographique et la topographie qui ont engendré la formation d'entités bien marquées. Au-delà de ces facteurs, d'autres éléments comme les pratiques agricoles, forestières et l'extension de l'urbanisation ont influé sur le développement de la commune.

Dans les années 1940, toute la partie Nord/Nord-Est/Est du territoire communal était composée de bois. Les parcelles de cultures étaient de surfaces plus restreintes. Le linéaire de haies était moins important qu'actuellement, de même que les ripisylves. L'étang de la Colonge, au Sud-Est de la commune n'existait pas. Les zones habitées du territoire étaient restreintes.



A partir des années 50, les limites des bois de la commune ont reculé. L'Etang de la Colonge

*Paysage de 1940 (Source : BD Topo, Géoportail)*

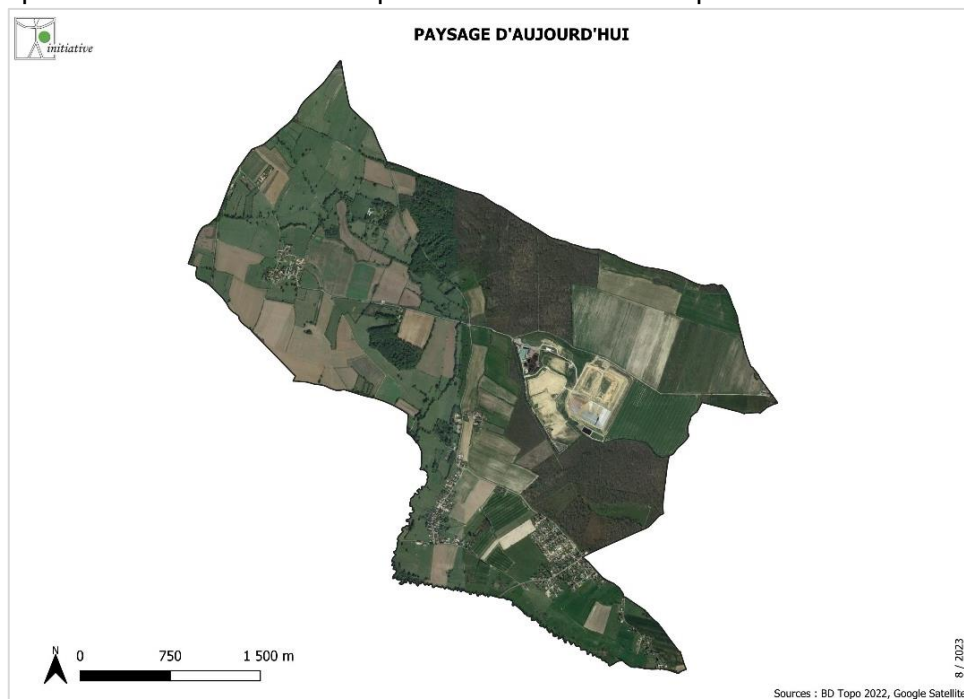
a été créé. Dans les années 60, seule la limite Centre-Nord du bois a reculé. Les différentes parties habitées du village se développent.

Dans les années 1970, toute la partie Nord-Est du bois a laissé place à une grande zone de cultures extensive. Les parcelles de cultures de manière générale tendent à être plus larges. Le linéaire de haies et les ripisylves sont apparents sur la partie Ouest du territoire.

Des années 1980 à 2000, peu de changements sont observés. Le centre de valorisation de déchets apparait et se développe.

De 2010 à aujourd'hui, le centre de valorisation de déchets a doublé de superficie.

La topographie de la commune ainsi que les vues contraintes par les massifs boisés limitent



*Paysage d'aujourd'hui (Source : BD Topo, Géoportail)*

l'ouverture du paysage sur l'extérieur, ce qui encourage à la valorisation du paysage très local. C'est pourquoi il est important de noter que les bocages (haies, buissons, ripisylves) et nombreux arbres isolés permettent de dynamiser le paysage.



*Vue depuis la rue de la tuilerie vers le Nord-Est du territoire*



*Vue depuis la rue du Bois de l'Echo vers le Sud-Ouest du territoire*

Du fait de cette limitation de l'ouverture du paysage, aucune visibilité sur Veolia n'est présente depuis la commune mais également depuis les communes voisines.



## 1.5 Risques naturels et technologiques

### **Risques naturels**

Les risques naturels correspondent à « certains phénomènes naturels (séisme, inondations, volcans etc.) pouvant être dangereux pour les personnes et pour les biens lorsqu'ils surviennent sur des territoires accueillant des habitations ou des activités économiques » (Georisques.gouv).

Trois risques naturels sont identifiés sur le territoire de Granges :

- risque de séisme : faible
- risque de retrait gonflement des argiles : modéré
- risque radon : faible

### **Risques technologiques**

« Les risques technologiques sont liés à l'action humaine et plus précisément à la manipulation, au transport ou au stockage de substances dangereuses pour la santé et l'environnement (ex : risques industriels, nucléaires, biologiques...) » (Georisques.gouv).  
Aucun risque technologique n'est identifié sur le territoire de Granges.



## 2. Données bibliographiques faunistiques et floristiques

En amont du travail de terrain, une synthèse de toute la bibliographie existante à Granges a été réalisée, que ce soit concernant les espèces présentes sur le territoire ou les continuités écologiques.

Pour ce faire, différents sites et personnes ont été consultés :

- Inventaire national du patrimoine naturel (INPN)
- Société d'histoire naturelle d'Autun – Observatoire de la faune de Bourgogne
- Sigogne
- Faune France
- Conservatoire Botanique de Bourgogne-Franche-Comté
- Direction Départementale des Territoires
- Office Français de la Biodiversité
- Conservatoire d'Espaces Naturels de Franche-Comté
- Association Par ici les Pinsons
- Pôle de valorisation des déchets de Granges
- Fédération départementale de pêche
- Conseillers communaux
- Documents d'urbanisme (SCoT, SRADDET)

Ci-dessous, une synthèse de la bibliographie concernant la faune et la flore du territoire, en fonction des taxons recensés, de leur effectif et leur statut de protection/de conservation :

- **Avifaune** : 121 espèces recensées, 99 espèces protégées  
 En danger au niveau régional : Cigogne noire, Faucon pèlerin, Grive litorne, Milan royal, Moineau friquet, Mouette rieuse, Vanneau huppé  
 Quasi-menacées au niveau régional : Alouette des champs, Cigogne blanche, Effraie des clochers, Faucon crécerelle, Fauvette des jardins, Hirondelle de fenêtres, Mésange à longue queue, Pie-grièche à tête rousse, Pouillot fitis, Traquet motteux
- **Amphibiens** : 9 espèces recensées, 9 espèces protégées  
 Quasi-menacée au niveau régional : Rainette verte
- **Reptiles** : 7 espèces recensées, 7 espèces protégées  
 Quasi-menacée au niveau régional : Couleuvre vipérine
- **Mammifères (hors chiro)** : 14 espèces recensées, 3 espèces protégées  
 Quasi-menacées au niveau régional : Chat forestier, Lapin de garenne
- **Chiroptères** : 17 espèces recensées, 17 espèces protégées  
 En danger au niveau régional : Grand rhinolophe  
 Vulnérable au niveau régional : Murin de Natterer
- **Insectes** : 108 espèces recensées, 2 espèces protégées  
 Vulnérables au niveau régional : Azuré de l'Ajonc, Zygène des bois
- **Poissons et crustacés** : 4 espèces recensées, 0 espèces protégées  
 Aucune espèce en danger ou vulnérable ici

- **Flore** : 336 espèces recensées, 0 espèces protégées  
En danger au niveau régional : Ophrys araignée, Stellaire des marais, Vesce à gousses velues  
Quasi-menacées au niveau régional : Jonc raide, Rubanier négligé

La liste détaillée des espèces recensées sur le territoire de Granges via la les recherches bibliographiques est disponible en annexe (les données antérieures aux années 2000 n'ont pas été répertoriées).

## 3. Données bibliographiques patrimoine naturel

Le patrimoine écologique situé au sein ou à proximité du territoire communal a été identifié et localisé via la bibliographie.

### 3.1 Zones et milieux humides

Les zones humides jouent un rôle essentiel en tant qu'infrastructure naturelle pour l'expansion des crues et en tant que milieux contribuant à la préservation de la qualité et de la quantité des eaux superficielles et souterraines. Elles constituent aussi des réservoirs de biodiversité.

Le SDAGE (Schéma Directeur d'Aménagement et de Gestion des Eaux) du bassin Rhône-méditerranée définit toutes les zones humides comme inconstructibles, à l'exception de celles concernées par des déclarations de projets, des projets d'intérêt général (PIG) et/ou déclarés d'utilité publique.

Selon l'article L.211-1 du code de l'environnement, une zone humide est constituée de terrains, exploités ou non, habituellement inondés ou gorgés d'eau douce, salée ou saumâtre de façon permanente ou temporaire ; la végétation, quand elle y existe, y est dominée par des plantes hygrophiles pendant au moins une partie de l'année.

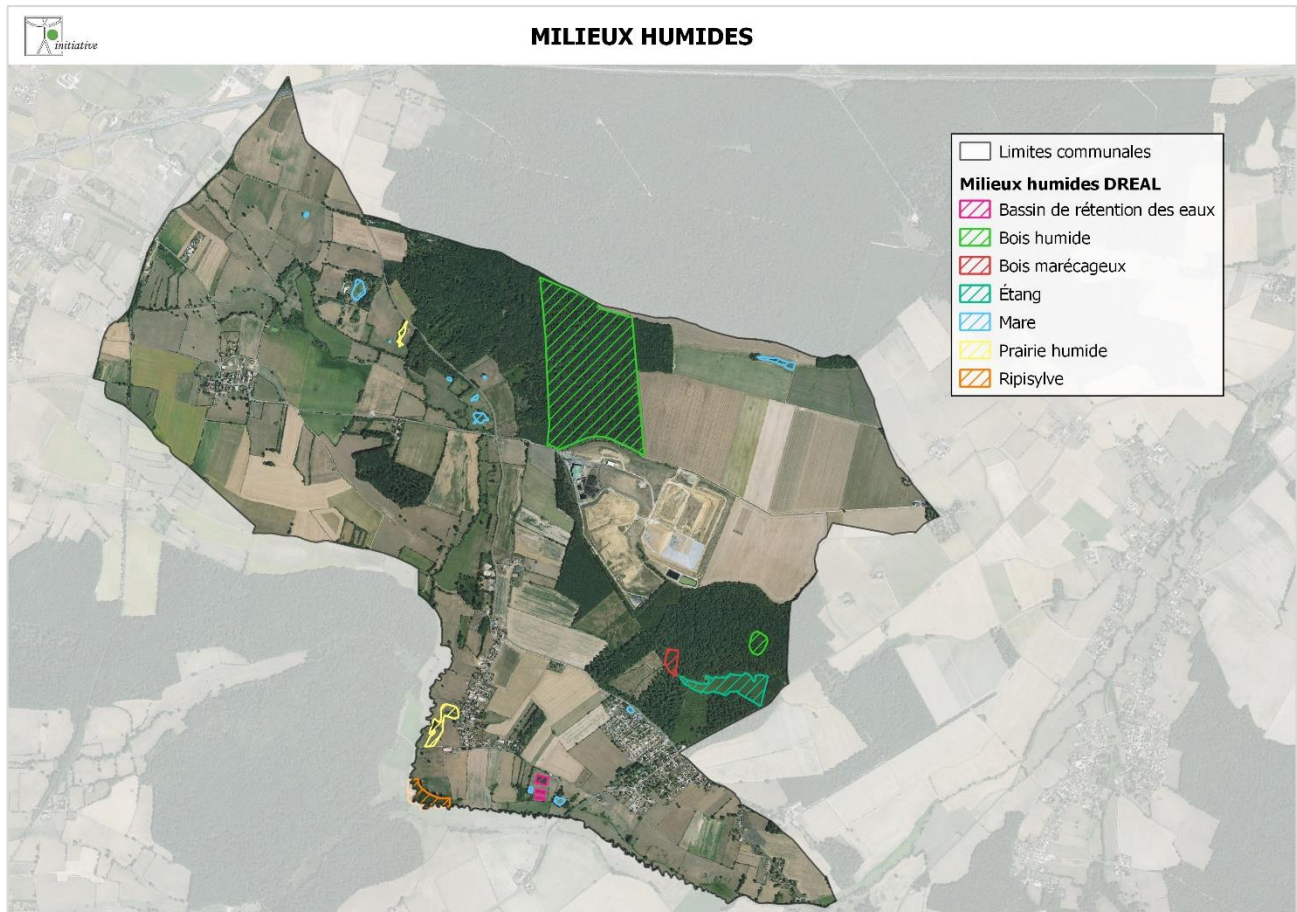
Le SDAGE Rhône-Méditerranée 2022-2027 inscrit comme orientation la préservation des zones humides en respectant l'objectif de non-dégradation. Ainsi, il convient d'étudier la présence des zones humides de moins de 1ha grâce à des investigations terrain complémentaires pour déterminer la présence exacte de zones humides.

Les milieux humides regroupent de façon plus large les secteurs potentiellement humides mais où des études détaillées (relevés sols et flore selon les critères de l'arrêté du 1<sup>er</sup> octobre 2009) n'ont pas été réalisées. En cas de projet sur ces zones, il est impératif d'effectuer des relevés pour confirmer ou infirmer la réalité du caractère humide des terrains.

L'inventaire des milieux humides de Bourgogne-Franche-Comté (source : <https://www.sigogne.org/>) regroupe les inventaires réalisés par différents maîtres d'œuvre depuis 2008.

La DREAL Franche-Comté a réalisé un inventaire des milieux humides de plus de 1 ha.

La carte suivante indique la position des milieux humides sur le territoire communal.



Carte des milieux humides présents sur la commune - Sources : DREAL BFC.

## 3.2 Zonages de protection et d'inventaire

### 3.2.1 Sites Natura 2000

Sources : INPN

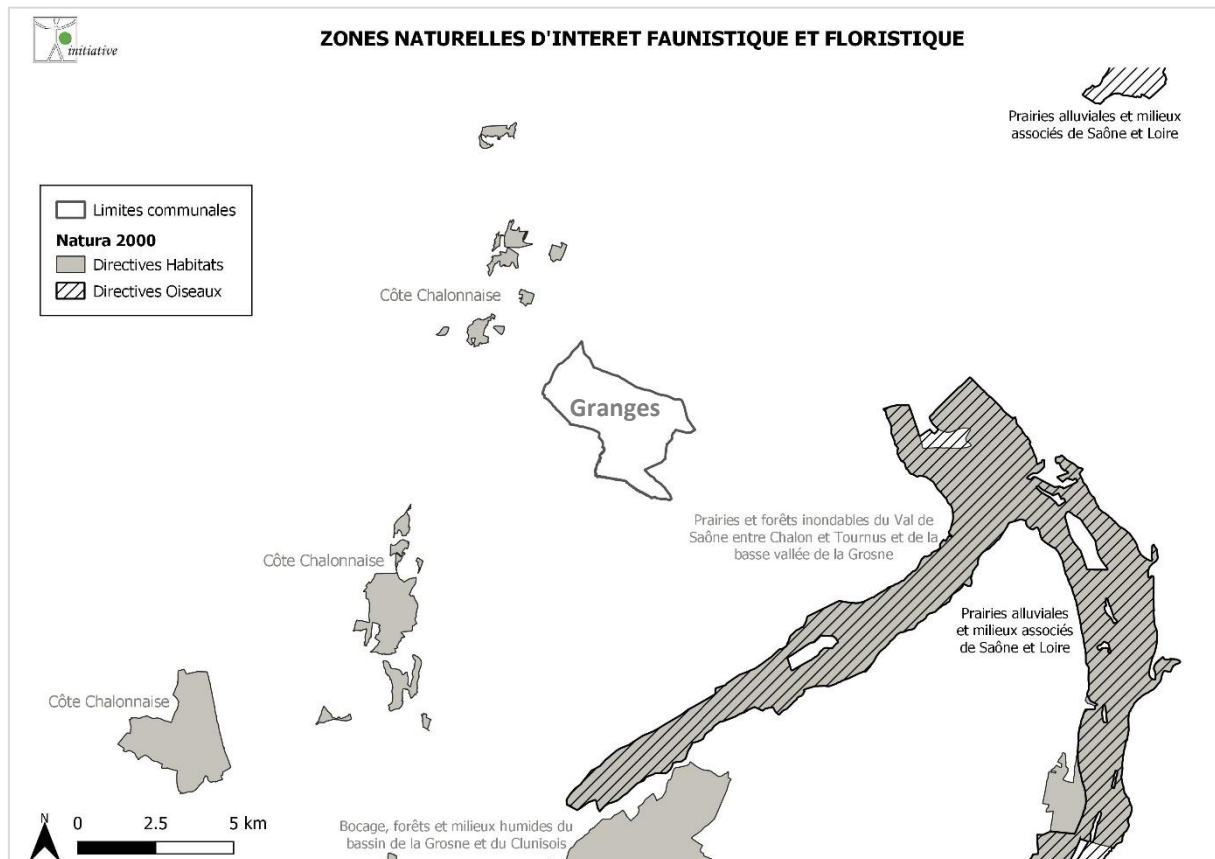
Le réseau Natura 2000 constitue un ensemble de sites écologiques, marins ou terrestres, protégés, mis en place pour réduire le déclin de la biodiversité en réponse aux inquiétudes soulevées au cours du Sommet de la Terre de 1992 à Rio de Janeiro. Ce réseau résultant de l'application de deux Directives : la Directive Oiseaux de 1979 et la Directive Habitats de 1992, vise à assurer la survie à long terme des espèces et habitats fortement menacés et dont la conservation représente un enjeu européen majeur. Les sites Natura 2000 abritent des espèces animales et/ou végétales ainsi que des milieux naturels rares et fragiles.

Deux types de sites sont identifiés au sein du réseau Natura 2000 :

- les Zones de Protection Spéciales (ZPS) dont l'objectif est la conservation d'oiseaux sauvages figurant à l'annexe I de la Directive Oiseaux. Ces zones peuvent également constituer des aires de reproduction, de mue, d'hivernage ou de zones de relais à des oiseaux migrateurs ;
- les Zones Spéciales de Conservation (ZSC) qui visent à la conservation des types d'habitats et des espèces animales et végétales figurant aux annexes I et II de la Directive "Habitats".

La commune de Granges n'est pas directement concernée par un site Natura 2000. Néanmoins, plusieurs sites Natura 2000 sont présents à proximité du territoire communal dans un rayon de 10 à 20 km :

- Côte Chalonnaise ZSC FR2600971
- Bocage, forêts et milieux humides du bassin de la Grosne et du Clunisois ZSC FR2601016
- Prairies et forêts inondables du Val de Saône entre Chalon et Tournus et de la basse vallée de la Grosne ZSC FR2600976
- Prairies alluviales et milieux associés de Saône et Loire ZPS FR2612006



*Sites Natura 2000 à proximité du territoire de Granges*

Une description des sites et les habitats et espèces présents au sein de ceux-ci sont décrits ci-dessous. Les espèces en **orange** sont des espèces qui ont pu être observées sur le territoire de Granges (via la bibliographie).

- **Côte Chalonnaise ZSC FR2600971**  
(Source INPN)

Le site est un ensemble de 24 unités géographiques distinctes et s'étend sur 37 communes de Chagny au nord à Saint-Ythaire au sud. Il présente une mosaïque remarquable de pelouses et landes des sols calcaires secs ponctuées de fourrés et formations arbustives, occupant les plateaux et hauts de pentes. Les conditions de sols et d'exposition chaude sont favorables au maintien de plantes méditerranéo-montagnardes rares et protégées en Bourgogne en situation éloignée de leur station d'origine (Inule des montagnes, Coronille arbrisseau, Micrope droit). Elles abritent une faune riche et originale : nombreux reptiles (Lézard vert), oiseaux (Alouette lulu, Bruant ortolan, Œdicnème criard) et insectes (Damier de la Succise) d'intérêt communautaire.



Les pelouses et leur faciès d'emboisement recouvrent une part significative du site. Selon qu'elles sont pâturées, fauchées ou abandonnées, leur composition spécifique est très diverse et leur état de conservation très hétérogène. Leur maintien est nécessaire dans le réseau des pelouses au plan national en raison de leur position favorisant les échanges entre le Nord-Est et le Sud de la France.

**Vulnérabilité** : Les pelouses sont des milieux instables évoluant vers le fourré ou la forêt à l'échelle de 30-40 ans. Sur le site, le maintien du pâturage a permis leur conservation mais certaines sont désormais emboussées à plus de 50% par les épines et le buis.

L'abandon du pâturage induit une reprise des ligneux. Certaines pelouses ont également été plantées en résineux, entraînant une dissémination des pins vers les parcelles mitoyennes.

Le développement des activités de loisirs engendre localement des dégradations (circulation d'engins motorisés hors voies autorisées, déchets, feux, escalade).

Les chauves-souris sont très sensibles au dérangement pendant la période de mise bas ou d'hibernation. Un aménagement ou des dérangements répétés liés à une surfréquentation humaine des lieux de vie (travaux, aménagement touristique, spéléologie, reprise d'exploitation de carrières) peuvent entraîner la mortalité de chauves-souris ou leur déplacement vers d'autres sites plus paisibles. La disparition des gîtes ou leur modification est une des causes du déclin des chauves-souris (travaux condamnant l'accès par les chauves-souris comme la pose de grillage dans les clochers d'églises, fermeture de mines ou carrières souterraines, rénovation de ponts et d'ouvrages d'art, coupe d'arbres creux, modification des accès ou de la couverture végétale des cavités). L'illumination des édifices publics perturbe la sortie des individus des colonies de mise bas, et l'éclairage public peut également affecter les insectes consommés par certaines espèces.

Les modes de gestion forestière favorisant les peuplements autochtones et diversifiés (gestion en futaie irrégulière, jardinée, taillis-sous-futaie) permettent de répondre favorablement aux exigences écologiques des différentes espèces de chauve-souris. A contrario, les traitements trop uniformes, notamment à base d'essences non autochtones, n'offrent pas les mêmes capacités d'accueil.

#### **Habitats présents sur le site :**

- 51.10 Formations stables xérophiles à *Buxus sempervirens* des pentes rocheuses (Berberidion p.p.)
- 5130 Formations à *Juniperus communis* sur landes ou pelouses calcaires
- 6110 Pelouses rupicoles calcaires ou basiphiles de l'Alyso-Sedion albi
- 6210 Pelouses sèches semi-naturelles et faciès d'emboisement sur calcaires (Festuco-Brometalia) (\* sites d'orchidées remarquables)
- 6510 Prairies maigres de fauche de basse altitude (*Alopecurus pratensis*, *Sanguisorba officinalis*)
- 8120 Eboulis calcaires et de schistes calcaires des étages montagnard à alpin (*Thlaspietea rotundifolii*)
- 8160 Eboulis médio-européens calcaires des étages collinéens à montagnard
- 8210 Pentec rocheuses calcaires avec végétation chasmophytique
- 8310 Grottes non exploitées par le tourisme
- 9120 Hêtraies acidophiles atlantiques à sous-bois à *Ilex* et parfois à *Taxus* (*Quercion roboretanae* ou *Ilici-Fagenion*)
- 9130 Hêtraies de l'Asperulo-Fagetum

#### **Espèces ayant servi à désigner le site :**

- Barbastelle d'Europe (*Barbastella barbastellus*)
- Grand murin (*Myotis myotis*)
- Grand rhinolophe (*Rhinolophus ferrumequinum*)
- Murin à oreilles échancrées (*Myotis emarginatus*)

Petit rhinolophe (*Rhinolophus hipposideros*)  
 Damier de la succise (*Euphydryas aurinia*)

### DOCOB : Objectifs de gestions

Objectifs de développement durable	Principaux facteurs d'influence	Code	Objectif opérationnel
A - Améliorer l'état de conservation des pelouses et des habitats associés en privilégiant les modes de gestion extensifs	Différence des contextes édaphiques et donc de gestion (pelouses intraforestières, plateau, corniches ...), historique de gestion, techniques de pâturage, essaimage du Pin noir, fréquentation, fragmentation, statut des terrains, gestion de la Réserve Naturelle, ...	A1	Planifier la gestion de la totalité des unités de pelouses
	Dégradation des pelouses par embroussaillage	A2	Diversifier les modes de gestion des pelouses
B - Améliorer l'état de conservation des habitats forestiers en orientant la gestion vers une meilleure prise en compte de la naturalité	Age et maturité, présence et densité des micro-habitats, de très gros bois, historique du sol, du paysage, des usages, des modes d'exploitation, fréquentation humaine, peuplement environnant, fragmentation, continuité écologique, ...	B1	Restaurer les habitats forestiers dégradés en favorisant le retour des essences feuillues autochtones
		B2	Favoriser la diversité des stades de la dynamique forestière par des opérations d'irrégularisation et la création d'un réseau d'îlots et d'arbres sénescents
		B3	Favoriser un degré de naturalité optimale des forêts de ravin en privilégiant la non-intervention
C - Conserver les habitats rocheux en améliorant leur connaissance et en poursuivant les objectifs de planification de la fréquentation	Lenteur de la dynamique naturelle mais habitats sensibles à la fréquentation	C1	Améliorer la connaissance des habitats rocheux et évaluer leur état de conservation
		C2	Evaluer la fréquentation des habitats rocheux
D - Favoriser l'appropriation sociale et l'intégration territoriale du site Natura 2000	Compétences sociales et touristiques de la CCGC, proximité de l'agglomération dijonnaise, fréquentation importante, loisirs nature, territoire de la Côte viticole, plan de fréquentation, Réserve Naturelle, Climats de Bourgogne, Silène, ZPS, milieux environnants (urbain, agricole, naturel), continuité écologique	D1	Intégrer les enjeux de conservation du site dans les politiques publiques et d'aménagement du territoire
		D2	Mettre en cohérence les activités socio-économiques avec les enjeux de conservation
		D3	Mieux connaître les publics et leurs attentes
		D4	Assurer la rédaction et l'animation de la charte Natura 2000
		D5	Développer des outils de communication afin de sensibiliser le grand public et les acteurs locaux
		D6	Assurer une surveillance régulière du site
		D7	Assurer un partenariat avec les réseaux scientifiques et de gestionnaires d'espaces naturels
E - Assurer l'animation du site, le suivi et l'évaluation du document d'objectifs	Nécessité de formaliser les opérations régulières de suivis techniques et administratifs des opérations de gestion courante	E1	Assurer le suivi administratif et financier du document d'objectifs
		E2	Gérer et développer les bases de données
		E3	Assurer la formation régulière du personnel
		E4	Evaluer le document d'objectifs
F - Améliorer la connaissance des habitats et des espèces d'intérêt communautaire	Manque de connaissances sur les espèces d'intérêt communautaire et certains habitats, nécessité de définir des indicateurs complémentaires d'évaluation	F1	Améliorer la connaissance des espèces animales d'intérêt communautaire
		F2	Améliorer la connaissance des espèces végétales d'intérêt communautaire
		F3	Améliorer la connaissance des habitats d'intérêt communautaire

- **Bocage, forêts et milieux humides du bassin de la Grosne et du Clunisois ZSC FR2601016**  
 (Source INPN)

Ce site constitue un mélange équilibré de prés bocagers de cultures et de massifs boisés. Le paysage est maillé d'un réseau dense de zones humides (ornières, mouilles, suintements, sources, mares) reliées entre elles par des corridors écologiques (lisières, haies, fossés, ruisseaux).

Ce site intègre différents ensembles naturels :

- les revers Est de la côte mâconnaise constituées de différentes assises géologiques ;
- partie moyenne et amont du bassin de la Grosne sur terrains sédimentaires tertiaires ;
- les collines granitiques et volcan sédimentaires du Clunisois et du Haut Charolais.

**Vulnérabilité** : Le crapaud Sonneur à ventre jaune est une espèce pionnière qui colonise les milieux neufs. Les sources et suintements de tête de bassin colonisés en milieu ouvert de type prairie gardent leur attractivité notamment grâce aux pratiques d'élevage extensif menées localement. En cas d'abandon du pâturage, la fermeture progressive des milieux aurait une influence néfaste, à terme, sur la reproduction de l'espèce.

L'élevage bovin extensif et les pratiques agricoles qui lui sont liées sont garantes du maintien et de la bonne qualité des cours d'eau (ruisseaux, ruisselets). Localement, des dispositifs simples permettraient d'éviter le piétinement des berges par les bovins.

Le drainage ainsi que le comblement des pièces d'eau font disparaître les milieux de reproduction des amphibiens. Le maintien d'un réseau de petites zones humides au sein des



massifs forestiers (forêts de versants riches en sources, forêts alluviales ou sur sols imperméables) participe à la préservation de l'espèce.

Localement, la fréquentation par les véhicules motorisés est susceptible de détruire adultes, larves et œufs de crapaud Sonneur à ventre jaune présents dans les ornières et flaques situées en marge des chemins. Le passage à gué des ruisseaux et rivières voire la circulation dans le lit des cours d'eau notamment par les engins forestiers peut également nuire aux peuplements d'Ecrevisses à pattes blanches.

Les chauves-souris sont très sensibles au dérangement pendant la période de mise bas ou d'hibernation. Un aménagement ou des dérangements répétés liés à une surfréquentation humaine des lieux de vie (travaux, aménagement touristique, spéléologie, reprise d'exploitation de carrières) peuvent entraîner la mortalité de chauves-souris ou leur déplacement vers d'autres sites plus paisibles. La disparition des gîtes ou leur modification est une des causes du déclin des chauves-souris (travaux condamnant l'accès par les chauves-souris comme la pose de grillage dans les clochers d'églises, fermeture de mines ou carrières souterraines, rénovation de ponts et d'ouvrages d'art, coupe d'arbres creux, modification des accès ou de la couverture végétale des cavités). L'illumination des édifices publics perturbe la sortie des individus des colonies de mise bas, et l'éclairage public peut également affecter les insectes consommés par certaines espèces.

Les modes de gestion forestière favorisant les peuplements autochtones et diversifiés permettent de répondre favorablement aux exigences écologiques des différentes espèces. A contrario, les traitements trop uniformes, notamment à base d'essences non autochtones, n'offrent pas les mêmes capacités d'accueil.

#### **Habitats présents sur le site :**

- 3130 Eaux stagnantes, oligotrophes à mésotrophes avec végétation des Littorelletea uniflorae et/ou des Isoeto-Nanojuncetea
- 3140 Eaux oligomésotrophes calcaires avec végétation benthique à Chara spp.
- 3150 Lacs eutrophes naturels avec végétation du Magnopotamion ou de l'Hydrocharition
- 3260 Rivières des étages planitiaire à montagnard avec végétation du Ranunculion fluitant et du Callitriche-Batrachion
- 3270 Rivières avec berges vaseuses avec végétation du Chenopodion rubri p.p. et du Bidention p.p.
- 4030 Landes sèches européennes
- 6110 Pelouses rupicoles calcaires ou basiphiles de l'Alyso-Sedion albi
- 6210 Pelouses sèches semi-naturelles et faciès d'embuissonnement sur calcaires (Festuco-Brometalia) (\* sites d'orchidées remarquables)
- 6510 Prairies maigres de fauche de basse altitude (Alopecurus pratensis, Sanguisorba officinalis)
- 6230 Formations herbeuses à Nardus, riches en espèces, sur substrats siliceux des zones montagnardes (et des zones submontagnardes de l'Europe continentale)
- 6410 Prairies à Molinia sur sols calcaires, tourbeux ou argilo-limoneux (Molinion caeruleae)
- 6430 Mégaphorbiaies hygrophiles d'ourlets planitiaux et des étages montagnards à alpin
- 6510 Prairies maigres de fauche de basse altitude (Alopecurus pratensis, Sanguisorba officinalis)
- 7230 Tourbières basses alcalines
- 8150 Eboulis médio-européens siliceux des régions hautes
- 8220 Pentes rocheuses siliceuses avec végétation chasmophytique
- 8230 Roches siliceuses avec végétation pionnière du Sedo-Scleranthion ou du Sedo albi-Veronicion dillenii
- 8310 Grottes non exploitées par le tourisme
- 91E0 Forêts alluviales à Alnus glutinosa et Fraxinus excelsior (Alno-Padion, Alnion incanae, Salicion albae)
- 9120 Hêtraies acidophiles atlantiques à sous-bois à Ilex et parfois à Taxus (Quercion robori-petraeae ou Ilici-Fagenion)
- 9130 Hêtraies de l'Asperulo-Fagetum

- 9160 Chênaies pédonculées ou chênaies-charmaies subatlantiques et médio-européennes du Carpinion betuli
- 9180 Forêts de pentes, éboulis ou ravins du Tilio-Acerion

**Espèces ayant servi à désigner le site :**

Barbastelle d'Europe (*Barbastella barbastellus*)  
Grand murin (*Myotis myotis*)  
Grand rhinolophe (*Rhinolophus ferrumequinum*)  
Murin à oreilles échancrées (*Myotis emarginatus*)  
Murin de Bechstein (*Myotis bechsteinii*)  
Petit rhinolophe (*Rhinolophus hipposideros*)  
Damier de la succise (*Euphydryas aurinia*)  
Bouvière (*Rhodeus amarus*)  
Blageon (*Telestes souffia*)  
Écaille chinée (*Euplagia quadripunctaria*)  
Agrion orné (*Coenagrion ornatum*)  
Agrion de Mercure (*Coenagrion mercuriale*)  
Cuivré des marais (*Lycaena dispar*)  
Cerf-volant (*Lucanus cervus*)  
Écrevisse à pieds blancs (*Austropotamobius pallipes*)  
Lamproie de Planer (*Lampetra planeri*)  
Chabot (*Cottus gobio*)  
Triton crêté (*Triturus cristatus*)  
Sonneur à ventre jaune (*Bombina variegata*)

**DOCOB : Objectifs de gestions**

*Non disponible*

- **Prairies et forêts inondables du Val de Saône entre Chalon et Tournus et de la basse vallée de la Grosne ZSC FR2600976**  
(Source INPN)

Le Val de Saône représente dans le quart Nord Est de la France une entité régionale tout à fait originale. Ce vaste couloir alluvial reste tributaire tout au long de l'année des variations du régime hydrique de la Saône et des sols des premières terrasses alluviales avoisinantes.

Des sols sains aux sols les plus humides s'étendent des prairies de fauche inondables caractérisées par la présence de nombreuses espèces végétales à forte valeur patrimoniale. Elles sont également lieu de nidification de plusieurs espèces d'oiseaux remarquables (Rôle de Genêts, Courlis cendré...).

On trouve quelques parcelles de forêt alluviale à bois dur dans le lit majeur (chênaie pédonculaie à Frêne et Orme) et plus localement des forêts à bois tendre (Aulne et Saule) sont recensées. Les milieux aquatiques tels que mares et bras morts présentent une végétation à forte valeur patrimoniale et sont utilisés par de nombreux amphibiens.

**Vulnérabilité :** Les zones prairiales du Val de Saône sont actuellement menacées par la mise en culture qui occasionne une régression rapide des habitats naturels et entraîne la disparition irréversible des plantes les plus sensibles et rares ainsi qu'une dégradation des zones humides (mares, frayères à Brochet).

Le développement de la populiculture provoque également la disparition d'espaces de prairies et un morcellement des espaces

ouverts et la réduction des territoires de reproduction de l'avifaune (Rôle de Genêts, Courlis cendré...). La préparation et l'entretien des plantations entraînent directement une disparition des groupements végétaux les plus sensibles.

Ce site est également convoité pour l'exploitations de granulats causant une disparition directe de milieux qui ne peut être compensée par la création de plans d'eau.

### **Habitats présents sur le site :**

- 3150 Lacs eutrophes naturels avec végétation du Magnopotamion ou de l'Hydrocharition
- 6430 Mégaphorbiaies hygrophiles d'ourlets planitiaires et des étages montagnards à alpin
- 6510 Prairies maigres de fauche de basse altitude (*Alopecurus pratensis*, *Sanguisorba officinalis*)
- 91E0 Forêts alluviales à *Alnus glutinosa* et *Fraxinus excelsior* (*Alno-Padion*, *Alnion incanae*, *Salicion albae*)
- 91F0 Forêts mixtes à *Quercus robur*, *Ulmus laevis*, *Ulmus minor*, *Fraxinus excelsior* ou *Fraxinus angustifolia*, riveraines des grands fleuves (*Ulmion minoris*)

### **Espèces ayant servi à désigner le site :**

Grand murin (*Myotis myotis*)

Grand rhinolophe (*Rhinolophus ferrumequinum*)

Damier de la succise (*Euphydryas aurinia*)

Bouvière (*Rhodeus amarus*)

Blageon (*Telestes souffia*)

Cuivré des marais (*Lycaena dispar*)

Chabot (*Cottus gobio*)

Triton crêté (*Triturus cristatus*)

Marsilée à quatre feuilles (*Marsilea quadrifolia*)

### **DOCOB : Objectifs de gestions**

#### Objectifs spécifiques

Objectif A : Conserver les prairies naturelles inondables et le bocage associé en conciliant rentabilité et qualité écologique

Objectif B : Maintenir et améliorer la fonctionnalité et la qualité écologiques des connexions et annexes aquatiques

Objectif C : Conserver les forêts alluviales inondables en conciliant rentabilité et qualité écologique

Objectif D : Conserver, voire accroître, le linéaire des forêts riveraines (ripisylves)

Objectif E : Préparer la mise en œuvre du document d'objectifs : assurer l'animation sur le site

Objectif F : Améliorer les connaissances écologiques du site et mesurer l'efficacité des moyens mis en œuvre (suivi)

Objectif G : Valoriser, sensibiliser et informer

#### Objectifs associés :

Objectif H : Contribuer à la mise en cohérence des politiques publiques à vocation agricole et forestière sur le site

Objectif I : Améliorer l'état de conservation des habitats naturels du lit mineur de la Saône et de la Grosne

Objectif J : Maintenir l'inondabilité du lit majeur

- **Prairies alluviales et milieux associés de Saône et Loire ZPS FR2612006**  
(Source INPN)

Parmi les espèces inscrites à l'annexe I de la Directive Oiseaux, de nombreuses espèces sont nicheuses sur le site et d'autres espèces ont été observées en période de migration ou en période d'hivernage, ce qui indique le caractère important du couloir migratoire du Val de Saône en Saône-et-Loire comme lieu de halte migratoire.

L'intérêt patrimonial réside en premier lieu dans la présence d'espèces nicheuses d'intérêt communautaire telles que :

- le Râle des genêts, espèce en régression à l'échelle mondiale, qui trouve dans les prairies alluviales un des seuls sites de reproduction en Bourgogne. Ce site accueille 5% de la population nationale de râle des genêts.

- la Cigogne blanche, espèce en augmentation au niveau régional, qui est réapparue sur le site depuis 2005.

- la Pie-grièche écorcheur qui est encore bien présente là où les haies et bosquets persistent. La ripisylve et les annexes aquatiques constituent des lieux d'alimentation et de reproduction pour des espèces telles que les hérons ou le Martin pêcheur d'Europe.

Le Pluvier doré et le Combattant varié sont des espèces migratrices qui viennent faire étape dans les prairies et les cultures du Val de Saône pour se reposer et s'alimenter.

Par ailleurs, d'autres espèces déterminantes mais non inscrites à la Directive Oiseaux sont présentes et utilisent le site pour leur reproduction, leur alimentation ou comme halte migratoire (ex : Courlis cendré, Héron garde-bœufs).

**Vulnérabilité** : Les travaux hydrauliques menés sur la Saône à des fins de protection des zones habitées, d'amélioration agricole (construction de digues, enrochements des berges) ou de canalisation ont réduit la superficie des zones inondables et prairiales, au détriment de l'avifaune et tout particulièrement du Râle des genêts.

Les pratiques agricoles liées à l'élevage bovin sont garantes du maintien des milieux prairiaux, favorables à la nidification du Râle des genêts et à l'alimentation d'espèces migratrices (Grande Aigrette, Pluvier doré). Leur modification (amendements, fauches plus rapides et précoces, des prairies retournement de prairies pour la culture de céréales et de maïs, boisements naturels ou plantations) a restreint les superficies propices à l'avifaune prairiale. Seuls quelques secteurs comportent encore de grandes étendues prairiales, constituant les derniers espaces favorables au Râle des genêts en Saône-et-Loire, voire très probablement à l'échelle de la Bourgogne.

L'avenir de ce territoire dépend ainsi grandement du devenir économique de l'agriculture d'élevage. L'urbanisation est ici limitée et peu susceptible de s'étendre du fait de la forte inondabilité des lits majeurs de la Saône, la Grosne et la Seille. Néanmoins ces secteurs ne sont pas exempts de projets de voies de communication et d'implantation d'ouvrages divers.

Non entretenues, certaines prairies et zones humides se boisent assez rapidement dès lors que leur entretien n'est plus perpétué, évoluant vers la friche humide à hautes herbes, puis la forêt alluviale lorsque la topographie et le régime hydraulique sont propices.

### **Espèces ayant servi à désigner le site :**

Sterne pierregarin (*Sterna hirundo*)

Sterne naine (*Sternula albifrons*)

Guifette moustac (*Chlidonias hybrida*)

Guifette noire (*Chlidonias niger*)

Hibou des marais (*Asio flammeus*)

Martin-pêcheur d'Europe (*Alcedo atthis*)

Pic cendré (*Picus canus*)

Pic noir (*Dryocopus martius*)

Pie-grièche écorcheur (*Lanius collurio*)

Bruant ortolan (*Emberiza hortulana*)

Plongeon arctique (*Gavia arctica*)  
Butor étoilé (*Botaurus stellaris*)  
Blongios nain (*Ixobrychus minutus*)  
Bihoreau gris (*Nycticorax nycticorax*)  
Crabier chevelu (*Ardeola ralloides*)  
Héron garde-bœufs (*Bubulcus ibis*)  
Aigrette garzette (*Egretta garzetta*)  
Grande Aigrette (*Ardea alba*)  
Héron pourpré (*Ardea purpurea*)  
Cigogne noire (*Ciconia nigra*)  
Cigogne blanche (*Ciconia ciconia*)  
Cygne tuberculé (*Cygnus olor*)  
Fuligule nyroca (*Aythya nyroca*)  
Milan noir (*Milvus migrans*)  
Milan royal (*Milvus milvus*)  
Circaète Jean-le-Blanc (*Circaetus gallicus*)  
Busard des roseaux (*Circus aeruginosus*)  
Busard Saint-Martin (*Circus cyaneus*)  
Busard cendré (*Circus pygargus*)  
Balbuzard pêcheur (*Pandion haliaetus*)  
Faucon émerillon (*Falco columbarius*)  
Faucon pèlerin (*Falco peregrinus*)  
Marouette ponctuée (*Porzana porzana*)  
Marouette de Baillon (*Zapornia pusilla*)  
Râle des genêts (*Crex crex*)  
Grue cendrée (*Grus grus*)  
Echasse blanche (*Himantopus himantopus*)  
Pluvier doré (*Pluvialis apricaria*)  
Vanneau huppé (*Vanellus vanellus*)  
Chevalier combattant (*Calidris pugnax*)  
Barge à queue noire (*Limosa limosa*)  
Barge rousse (*Limosa lapponica*)  
Courlis cendré (*Numenius arquata*)  
Chevalier sylvain (*Tringa glareola*)

**DOCOB : Objectifs de gestions**

Entités de gestion	Entités concernées	Objectifs de développement durable	Niveau de priorité	Type d'objectifs			
				Protéger	Entretenir	Restaurer	Communiquer
Prairies et milieux associés	Entités 1, 2, 3 et 4	A Conforter les grands ensembles prairiaux propices aux espèces patrimoniales en particulier par le maintien d'activités agricoles adaptées	***	X	X	X	X
Ripisylves et zones humides associées	Entités 2 et 4	B Restaurer la ripisylve et les zones humides associées	***	X	X	X	X
Forêts	Entités 1, 2, 3 et 4	C Maintenir les capacités d'accueil des boisements stables en faveur de l'avifaune	*		X		X
Objectifs transversaux Toutes entités de gestion confondues	Entités 1, 2, 3 et 4	D Valoriser, sensibiliser et informer	***				X
		E Mobiliser les acteurs locaux pour la mise en œuvre du document d'objectifs	**				X
		F Assurer la veille générale du site	**				X

Niveaux de priorité : \*\*\* : élevé, \*\* : moyen, \* : faible

### 3.2.2 Zones Naturelles d'Intérêt Ecologique Faunistique et Floristique (ZNIEFF)

Source : INPN

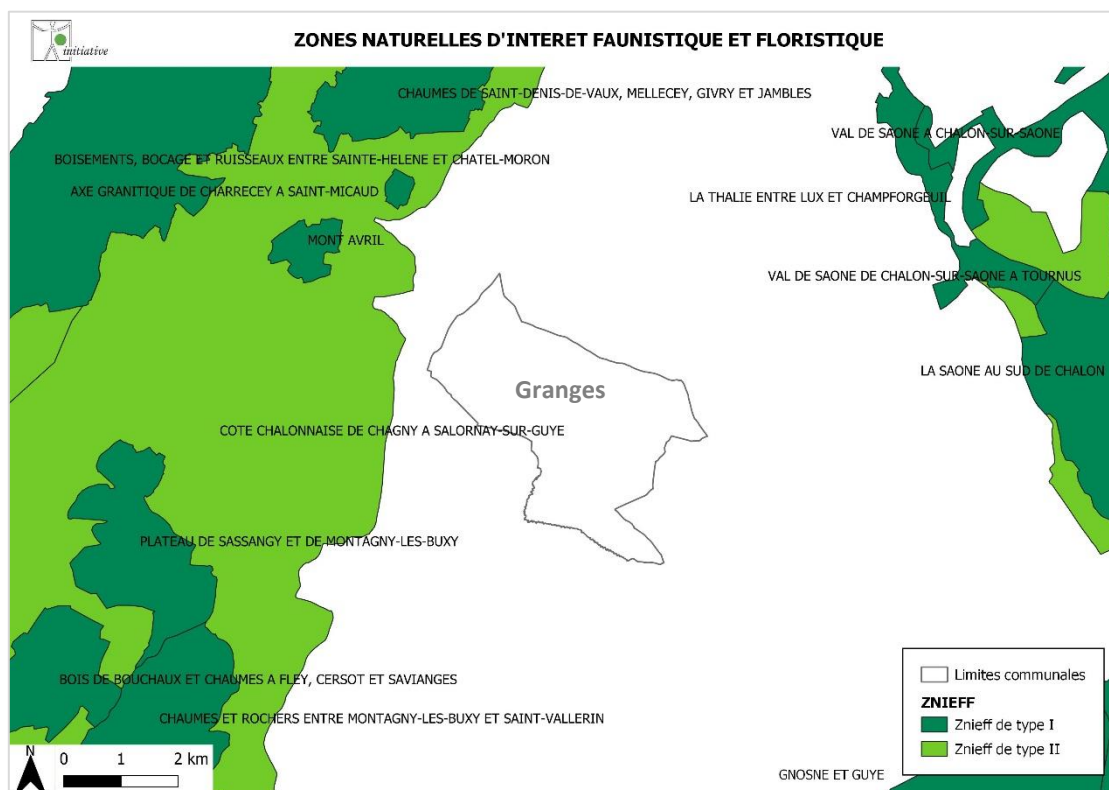
Les ZNIEFF correspondent à des secteurs de territoire présentant un intérêt sur le plan écologique, et participant aux grands équilibres naturels ou constituant le milieu de vie d'espèces animales ou végétales rares ou remarquables caractéristiques du patrimoine naturel régional. On distingue deux types de ZNIEFF :

- Les ZNIEFF de type I, correspondent à des sites particuliers présentant une taille réduite par rapport aux ZNIEFF de type II, mais possédant un fort enjeu de préservation.
- Les ZNIEFF de type II constituent généralement de grandes unités géographiques (englobant parfois des ZNIEFF de type I) dont les équilibres généraux doivent être maintenus.

Les ZNIEFF ne possèdent pas de valeur juridique, elles ont le caractère d'un inventaire scientifique.

Les ZNIEFF constituent cependant un élément d'expertise pris en compte par la jurisprudence. En effet, d'après la loi de 1976, la protection de la nature impose aux documents d'urbanisme de type PLU de respecter les préoccupations environnementales et interdit de « détruire, altérer, ou dégrader le milieu particulier d'espèces végétales et animales rares ou protégées.

La commune de Granges n'est concernée par aucune ZNIEFF. Cependant, de nombreuses ZNIEFF se situent à proximité du territoire.



Localisation des ZNIEFF à proximité de la commune de Granges (Source : DREAL)



### 3.3 Continuités écologiques, trames verte, bleue, noire et turquoise

#### 3.3.1. Contexte réglementaire et définitions

Suite au constat de dégradation du patrimoine biologique et écologique national, le Grenelle de l'Environnement a fait ressortir la nécessité de recréer un réseau d'échange fonctionnel pour les espèces animales et végétales à l'échelle nationale par la mise en place du concept de Trame Verte et Bleue. Ce réseau a pour but de permettre aux différentes espèces de réaliser l'ensemble de leur cycle de vie, à savoir : s'alimenter, se reproduire, se reposer, circuler, communiquer. Ce réseau contribue ainsi à la survie des espèces et à long terme au maintien des services écosystémiques (qualité de l'eau, prévention des inondations, pollinisation, amélioration du cadre de vie...) liés à la biodiversité.

Ce sont ajoutées à ces deux trames, la trame noire, réseau emprunté par les espèces nocturnes, et la trame turquoise, interface entre la trame verte et la trame bleue.

#### ⇒ Trame verte et bleue

La Trame Verte et Bleue (TVB) doit permettre de maintenir et préserver la biodiversité au sens large, y compris la nature ordinaire en limitant le fractionnement et la fragilisation des populations faunistiques et floristiques.

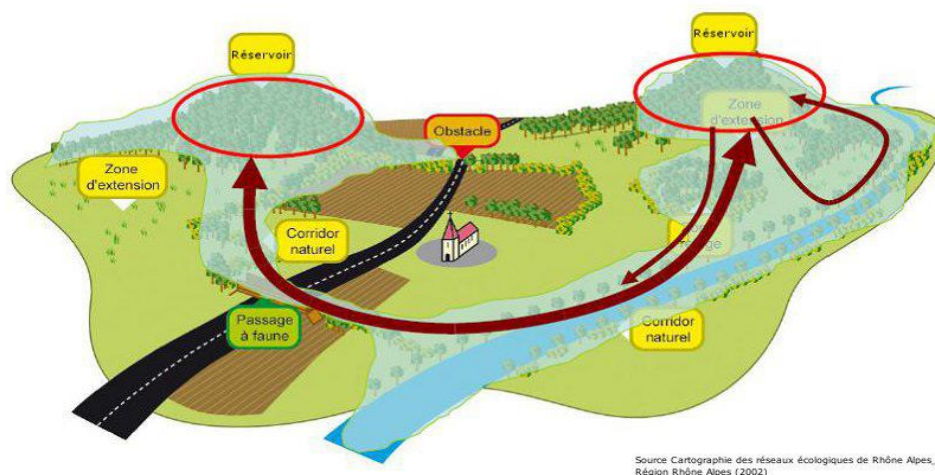


Schéma de la trame verte et bleue (réservoirs de biodiversité et corridors) - Source : Région Rhône Alpes.

- les **réservoirs de biodiversité** ou **zones nodales** qui correspondent aux zones vitales où les espèces peuvent réaliser l'ensemble de leur cycle de vie,

- les **corridors écologiques**, correspondant aux voies de déplacements de la faune et de la flore, plus ou moins larges, continues ou non, qui relient les différentes zones vitales. Ces corridors sont classés en différents types :

- Les structures linéaires : haies, chemins, cours d'eau et leurs rives
- Les structures dites en « pas japonais » : ponctuation d'éléments relais ou d'îlots refuges (mares, bosquets).

- les **zones relais** correspondent aux habitats naturels de petite taille (haies, bosquets, fourrés) situés dans des zones peu favorables à la présence des espèces (enveloppe urbaine, cultures, etc...). Elles permettent aux animaux de se déplacer plus facilement dans le territoire et de trouver des refuges en zone hostile.

- les **zones de développement** sont des habitats naturels de faible superficie ou de faible diversité. Ces zones permettent d'accueillir des espèces mais celles-ci ne peuvent accomplir leur cycle biologique en intégralité. Il s'agit typiquement de plantations (peupleraies, chênaies, etc...) où l'on retrouve une seule essence arborée.

- les **zones de transition** sont des milieux naturels de faible intérêt écologique qui sont traversés par la faune lors de ses déplacements. Il s'agit des zones de cultures et de prairies fortement modifiées.

La trame verte et bleue regroupe plusieurs sous-trames regroupant des milieux de même nature (sous-trame aquatique, sous-trame forestière, sous-trame humide, sous-trame thermophile...). La **superposition de l'ensemble des sous-trames** donne lieu à la trame verte et bleue.

L'objectif de la TVB est de mettre en évidence les continuités écologiques d'un territoire en identifiant :

- les zones à enjeux de préservation (réservoirs de biodiversité) ;
- les zones à enjeux de gestion (zones relais, zones d'extension et zones de développement) ;
- les zones à enjeux de restauration (corridors écologiques),
- ainsi que les obstacles potentiels au fonctionnement du réseau.

La Trame Verte et Bleue doit ainsi permettre de maintenir et préserver la biodiversité au sens large, y compris la nature ordinaire en limitant le fractionnement et la fragilisation des populations faunistiques et floristiques.

Pour établir la trame verte et bleue, les analyses doivent être déclinées à plusieurs échelles pour être efficaces. En effet, une échelle globale (nationale, régionale...) permet d'identifier les grands éléments, garantissant les flux d'espèces, à maintenir/ renforcer qui seront ensuite traitées de manière plus concrète et précise à une échelle plus fine (communale).

### ⇒ **Trame noire**

L'éclairage artificiel nocturne s'est considérablement étendu sur la surface du globe depuis la seconde moitié du 20<sup>ème</sup> siècle. Cette présence nocturne de lumière artificielle perturbe l'alternance naturelle du jour et de la nuit et affecte la faune nocturne et diurne, la flore et les écosystèmes.

*Définition de la pollution lumineuse : Kobler (2002) cité dans la synthèse bibliographique de Siblet (2008) donne une définition opérationnelle : « La pollution lumineuse est le rayonnement lumineux infrarouge, ultraviolet et visible émis à l'extérieur ou vers l'extérieur, et qui par sa direction, intensité ou qualité, peut avoir un effet nuisible ou incommode sur l'homme, sur le paysage ou les écosystèmes ».*

La prise en compte de cette pollution lumineuse est devenue une préoccupation majeure afin d'en limiter les impacts sur la biodiversité. Pour cela, la loi identifie l'existence de nuisances lumineuses et régleme les émissions de lumière artificielle dans les articles suivants :

- Loi GRENELLE I : Article 41
- Loi GRENELLE II : Article 173
- Loi pour la reconquête de la biodiversité, de la nature et des paysages du 8 août 2016 : Articles L110-1, L110-2, L350-1
- Arrêté du 27 décembre 2018 relatif à la prévention, à la réduction et à la limitation des nuisances lumineuses

Prise en compte de la lumière artificielle dans les continuités écologiques :

L'intégration de la lumière artificielle dans les continuités écologiques se traduit par la réalisation d'une Trame noire. Cette trame noire consiste à identifier les points de conflits pouvant exister entre les éléments de la trame verte et bleue et la lumière artificielle, c'est-à-dire les éléments lumineux faisant obstacle à ces continuités écologiques.

L'identification de ces éléments permet alors de définir quels réservoirs de biodiversité et corridors sont fonctionnels et non impactés par la pollution lumineuse et sont à préserver. A l'inverse, cette trame permet de proposer des mesures de restauration en identifiant les zones de la TVB impactées par la lumière artificielle.

⇒ **Trame turquoise**

Cette trame est constituée par les espaces naturels connectant la terre et l'eau ; ces corridors écologiques sont indispensables au bon déroulement du cycle de vie de certaines espèces d'amphibiens, d'insectes, d'oiseaux ou de mammifères qui ont besoin à la fois des milieux aquatiques et des milieux terrestres.

La ripisylve, une zone forestière autour d'un cours d'eau, des prairies alluviales en fond de vallée, sont des éléments qui constituent la trame turquoise.

Les fonctions écologiques de cette trame sont un rôle dans le cycle d'espèces-cibles et un corridor écologique entre grands ensembles de zones humides et de cours d'eau.

L'identification de cette trame permet alors de définir des secteurs prioritaires, de proposer des travaux et recommandations d'entretien sur ces secteurs et de rétablir les continuités écologiques.



Schéma de la trame turquoise - Source : Agence de l'eau RMC.

**3.3.2. Enjeux à échelle régionale**

Source : DREAL Bourgogne-Franche-Comté, SRADDET Bourgogne

Le SRADDET<sup>1</sup> de Bourgogne-Franche-Comté a été approuvé le 16 septembre 2020. Ce schéma a pour objectif de connecter les Schémas Régionaux de Cohérence Ecologique

<sup>1</sup> Schéma Régional d'Aménagement, de développement durable et d'égalité des territoires

(SRCE) de Bourgogne et de Franche-Comté et d'être en cohérence avec les Orientations Nationales Trame Verte et Bleue (ONTVB) pour la préservation et la remise en état des continuités écologiques.

Le SRADDET reprend donc les éléments de la trame verte et bleue du Schéma Régional de Cohérence Ecologique de Bourgogne (SRCE) approuvé le 16 mars 2015 et précise les enjeux environnementaux prioritaires et les zones à enjeux à l'échelle de la nouvelle région Bourgogne-Franche-Comté.

Afin d'étudier la trame verte et bleue de Granges à une échelle régionale, le SRCE de Bourgogne est donc utilisé ci-après. Les éléments de ce SRCE seront ensuite déclinés à l'échelle communale et complétés. Des éléments plus ponctuels et plus concrets (bosquets, haies, mares...) jouant un rôle dans la constitution de la trame verte et bleue à l'échelle de la commune, pourront ainsi être mis en évidence, de même que ceux limitant la mise en œuvre de celle-ci (routes, bâtiments...).

Les éléments de la trame verte et bleue sont classés selon 5 catégories de milieux : Cours d'eau, Zone humide, Pelouse sèche, Prairie et Bocage, Forêt.

Dans chaque catégorie de milieux, plusieurs types d'éléments sont distingués :

→ **Réservoirs de biodiversité** : ce sont les secteurs de la Bourgogne où la biodiversité est la plus riche ; la plupart des espèces ou des écosystèmes de la sous-trame y sont présents car les conditions écologiques favorables à leur développement sont réunies. Ces réservoirs sont les habitats naturels les plus riches à partir desquels les individus se dispersent vers d'autres habitats. **Remarque** : les zones protégées (Site classé / APPB / Réserve biologique domaniale / Réserve naturelle nationale et régionale) sont intégrées dans les réservoirs de biodiversité.

→ **Continuums** : ce sont les secteurs les plus accessibles depuis les réservoirs de biodiversité pour la majorité des espèces de la sous-trame considérée. **Remarque** : ces secteurs sont définis selon le déplacement maximal des espèces considérées et la favorabilité des secteurs à leur déplacement.

→ **Corridors linéaires** : ce sont des voies de déplacement potentiellement empruntées par la faune et la flore, reliant les réservoirs de biodiversité et passant par des milieux favorables. Ces liaisons fonctionnelles entre écosystèmes ou habitats permettent la dispersion et la migration des espèces. **Remarques** : La largeur des corridors est arbitraire à l'échelle régionale ; le tracé d'un corridor indique la nécessité d'un passage pour les espèces de la sous-trame. Les limites latérales sont à préciser à une échelle plus fine dans les PLU. Les corridors sont identifiés comme étant **à préserver** ou **à remettre en bon état**. Dans ce dernier cas, ils sont considérés, à l'échelle régionale, comme très dégradés et non fonctionnels. Pour les corridors à préserver, un diagnostic de leur qualité est à effectuer dans le cadre de déclinaisons locales du SRCE.

→ **Corridors surfaciques** : ce sont des espaces interstitiels entre des réservoirs de biodiversité nombreux et denses où les espèces, par la qualité des milieux présents, peuvent se disperser dans toutes les directions.

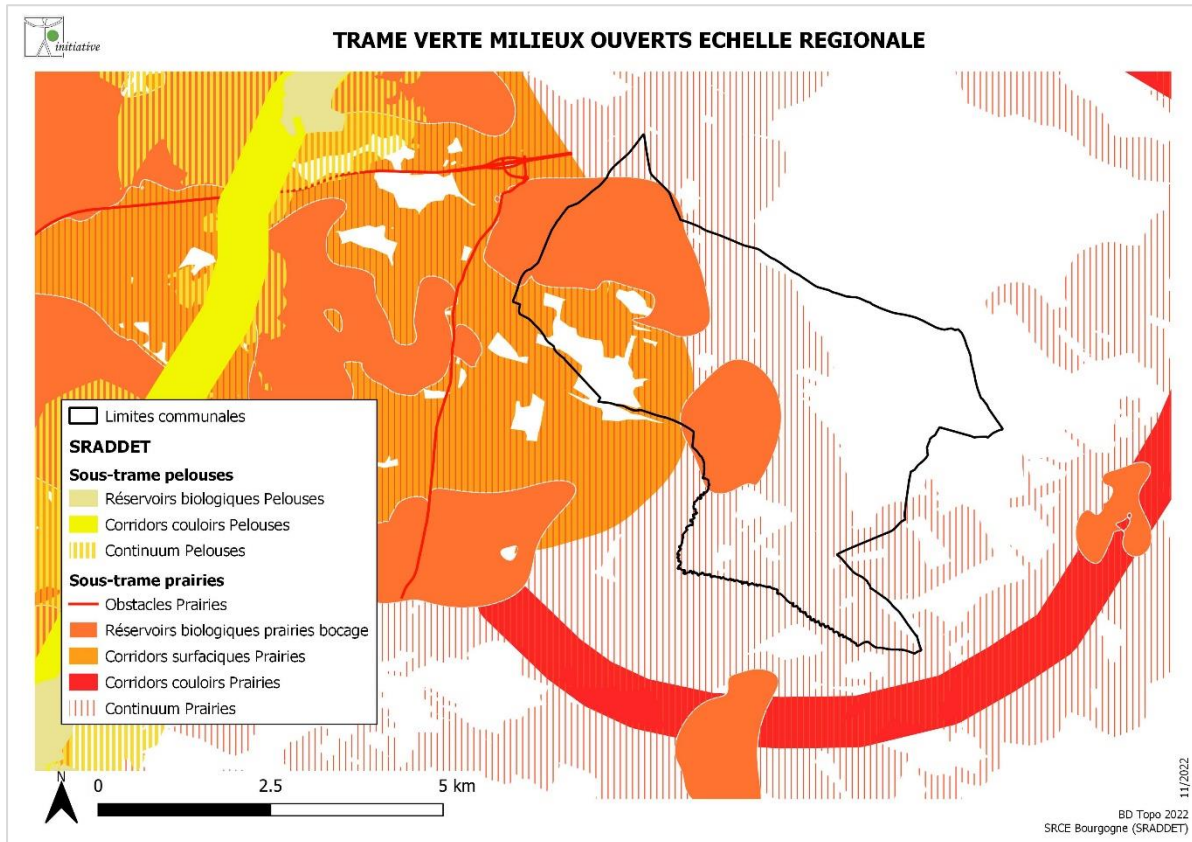
→ **Corridors interrégionaux** : ce sont des voies de déplacement entre les régions limitrophes et la Bourgogne.

→ **Obstacles potentiels** : ce sont des éléments (tronçons de route, voies ferrées, canaux, barrage ou seuil...) qui coupe un corridor écologique ou un réservoir de biodiversité et fait obstacle au déplacement des espèces. **Remarque** : Certains de ces obstacles, en particulier les routes à 2 x 2 voies et la Ligne ferroviaire à grande vitesse, mais aussi les canaux bordés de palplanches ou des routes secondaires coupant un passage d'amphibiens représentent de véritables obstructions des continuités écologiques de Bourgogne.

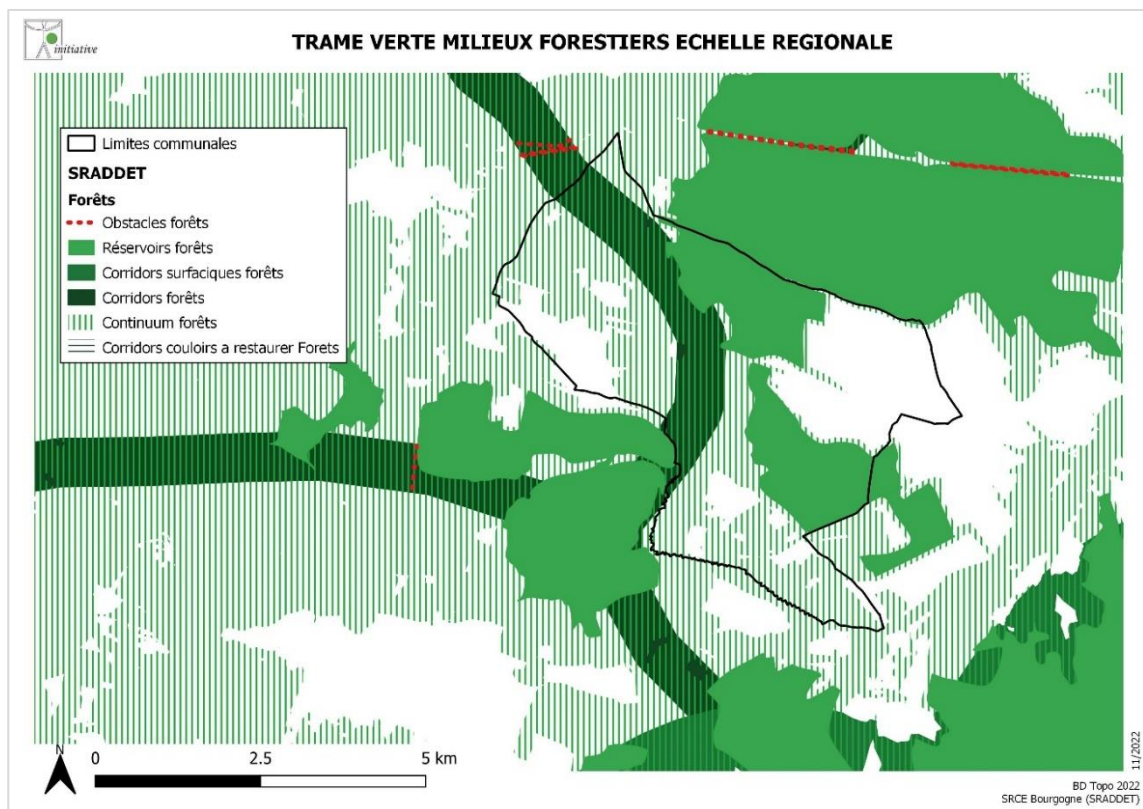


Sur les cartographies du SRADDET de Bourgogne, les Trames Verte et Bleue sont très largement représentées.

### Trame verte :



Extraits du SRCE de Bourgogne Franche-Comté : Trame verte – milieux ouverts (Source : SRADDET)



Extraits du SRCE de Bourgogne Franche-Comté : Trame verte – milieux forestiers (Source : SRADDET)

A l'échelle régionale (SRADDET), plusieurs éléments de la trame verte sont identifiés au niveau de la commune de Granges et ce, décliné en plusieurs sous-trames :

#### Sous-trame pelouses :

La commune de Granges n'est concernée par aucun réservoir ni corridor ni continuum de cette sous-trame.

#### Sous-trame prairies :

Deux réservoirs de biodiversité sont identifiés au niveau du Centre-Ouest (lieux-dits Les Remparts, La boudoire et Maison rouge) et au Nord-Ouest de la commune (lieux-dits les Grandes Terres, Cheneau, Les Perrières, La Jonchère). Des continuums sont présents, traversant le territoire communal du Nord Ouest au Sud-Est.

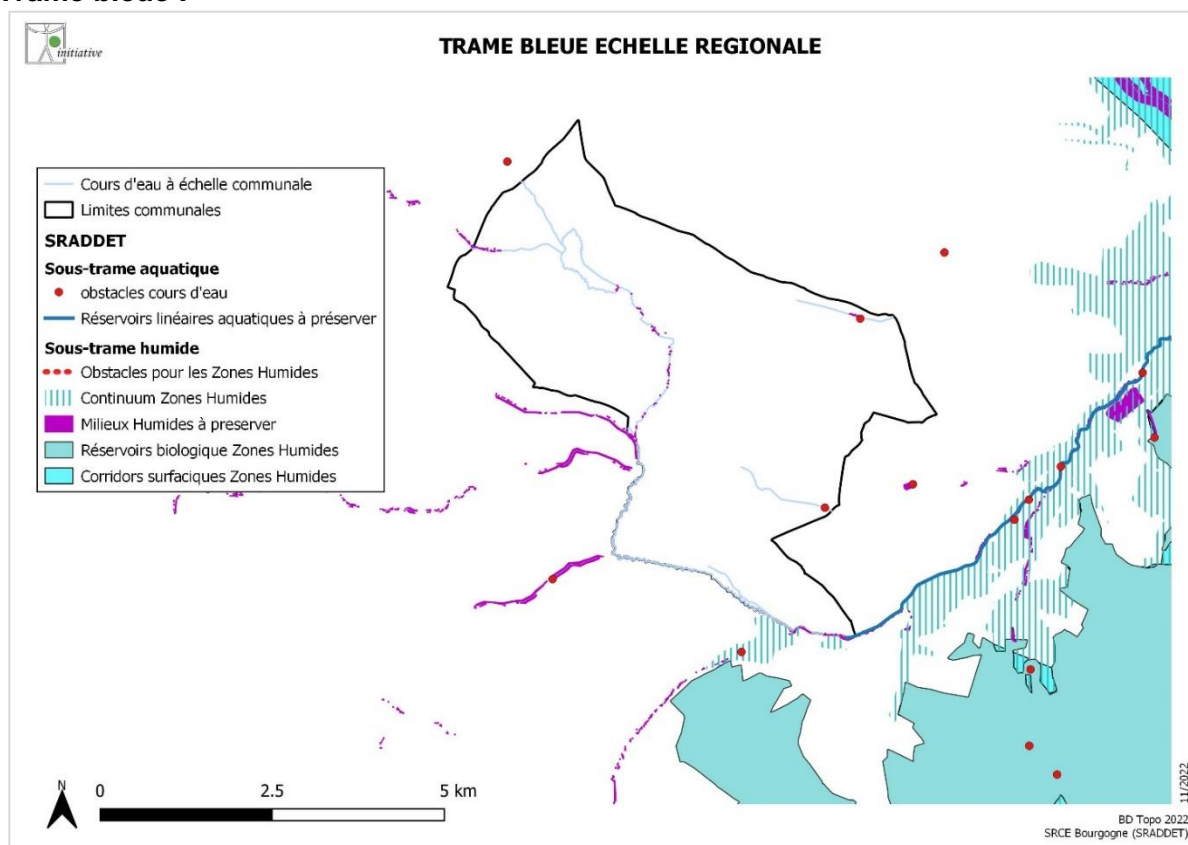
#### Sous-trame forêts :

Deux réservoirs de biodiversité forestiers sont identifiés sur le territoire de Granges au niveau des Bois Girard et de la Troche au Nord et au niveau du Bois de Colonge (ou de Saint-Désert) à l'Est.

Des continuums sont également présents sur une bonne moitié du territoire, passant sur Nord-Ouest au Sud-Est.

Enfin, la partie Ouest du territoire de Granges est également concernée par un corridor écologique.

#### Trame bleue :



Extraits du SRCE de Bourgogne Franche-Comté : Trame bleue (Source : SRADDET)

A l'échelle régionale (SRADDET), plusieurs éléments de la trame bleue sont identifiés au niveau de la commune de Granges et ce, décliné en plusieurs sous-trames :

**Sous-trame aquatique :**

La commune de Granges n'est concernée par aucun réservoir ni continuum ni corridor sur son territoire à l'échelle du SRADDET. Néanmoins, des obstacles à l'écoulement sont identifiés sur la commune à l'Est au niveau de l'étang de Colonge et au Nord-Est au niveau du ruisseau de la Couverte/ruisseau des Trois Baudots.

**Sous-trame humide :**

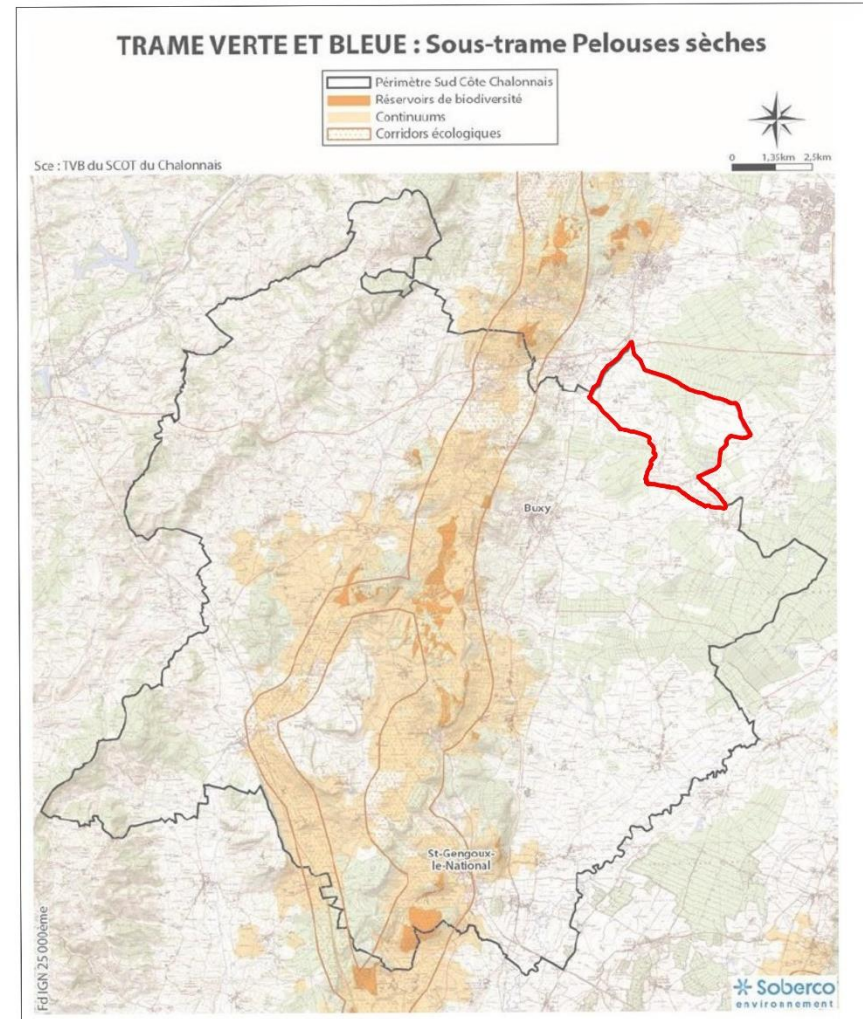
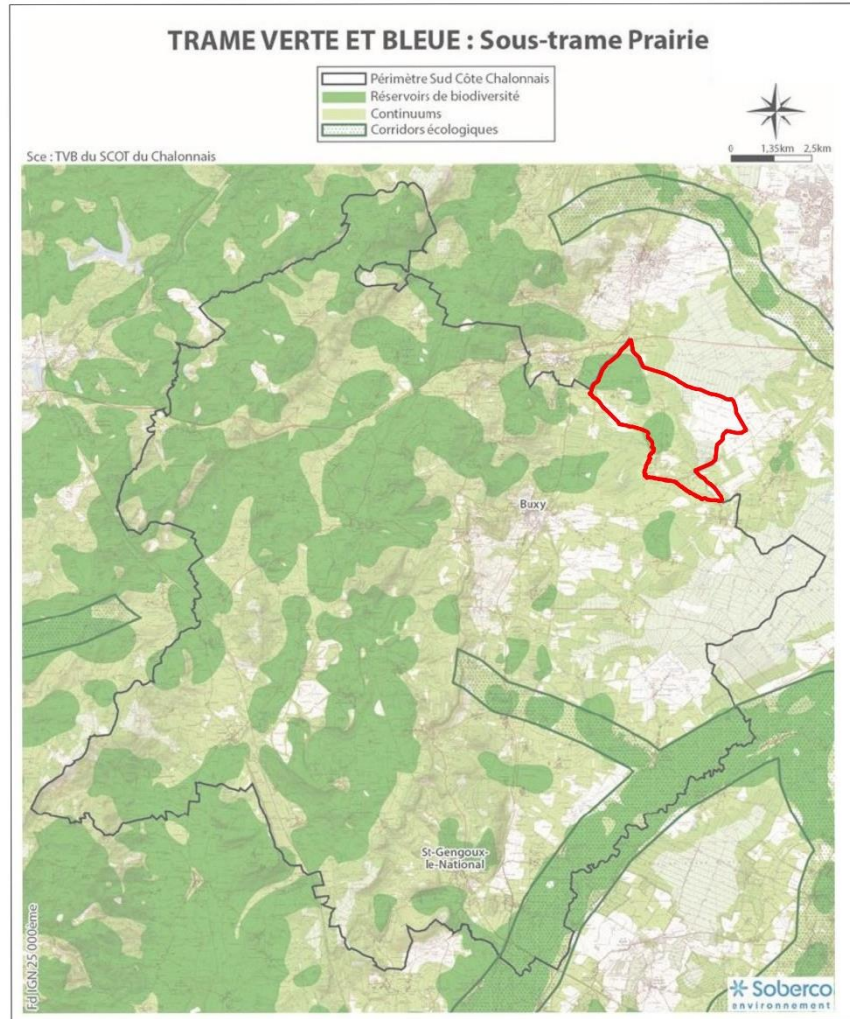
La commune de Granges est concernée par plusieurs milieux humides à préserver situés principalement le long de la rivière des Curles/riivière de Granges. Aucun réservoir ni corridor ni continuum ne sont identifiés sur le territoire à l'échelle régionale.



### 3.3.3. Enjeux à échelle locale

⇒ A l'échelle du SCoT

Trame verte :



Continuités écologiques de Granges à l'échelle du SCoT du Chalonnais : Trame Verte – Prairies et pelouses (Sources : PLUi Communauté de Communes Sud Côte Chalonnaise, SCoT du Chalonnais)



Un projet porté par :



Co-financé par :  
GOUVERNEMENT  
Liberté  
Égalité  
Fraternité



ÉLANC

Financé par

États européens

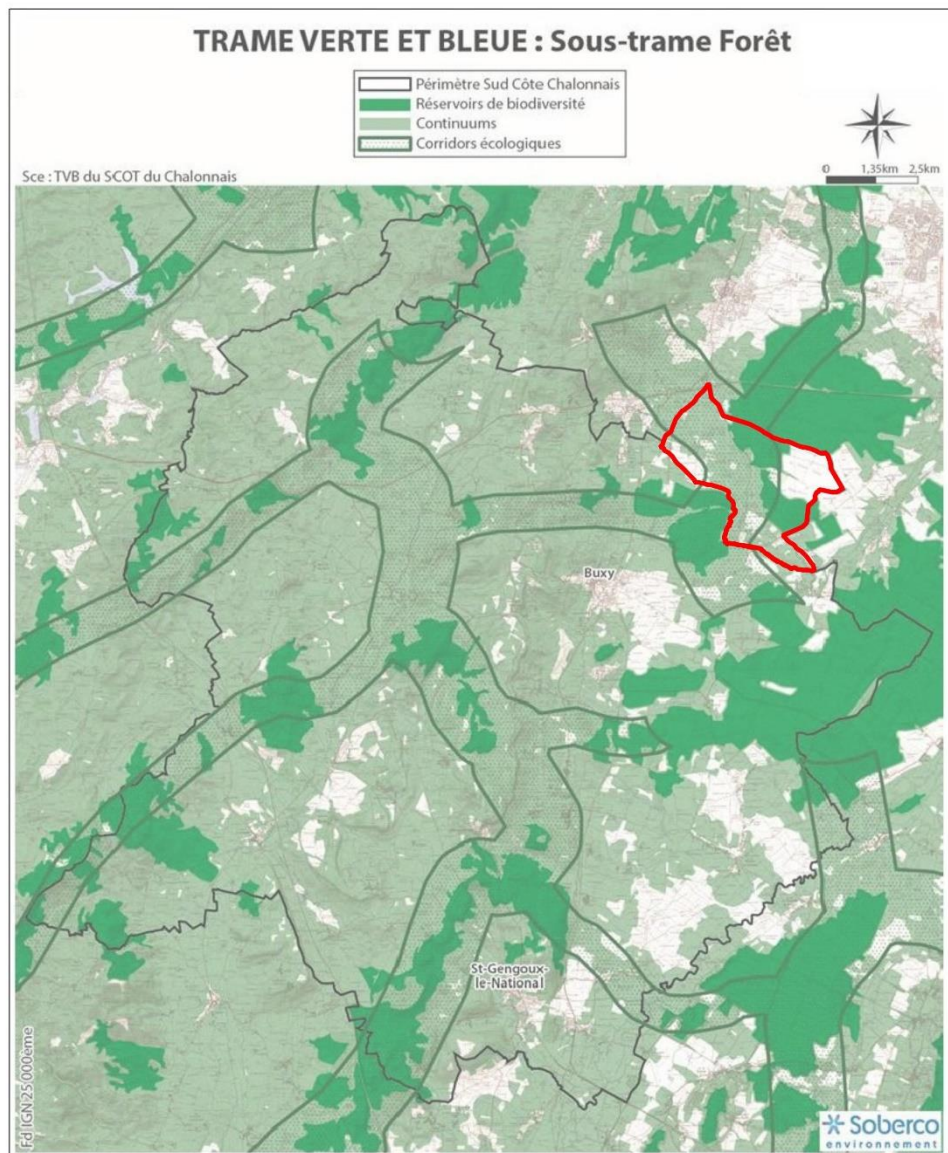
Nord (Général de l'EU)



Réalisé par le bureau d'études :







Continuités écologiques de Granges à l'échelle du SCoT du Chalonnais : Trame Verte – Forêt (Sources : PLUi Communauté de Communes Sud Côte Chalonnaise, SCoT du Chalonnais)

Au niveau du SCoT du Chalonnais, plusieurs éléments de la trame verte sont identifiés sur la commune de Granges.

#### **Sous-trame prairie :**

Deux réservoirs de biodiversité de cette sous-trame sont identifiés au niveau du Centre Ouest (lieux-dits Les Remparts, La boudoire et Maison rouge) et au Nord-Ouest de la commune (lieux-dits les Grandes Terres, Cheneau, Les Perrières, La Jonchère). Des continuums sont présents traversant le territoire communal du Nord Ouest au Sud-Est.

#### **Sous-trame pelouses :**

La commune de Granges n'est concernée par aucun réservoir ni continuum ni corridor de la sous-trame pelouses sur son territoire à l'échelle du SCoT.

#### **Sous-trame forêts :**

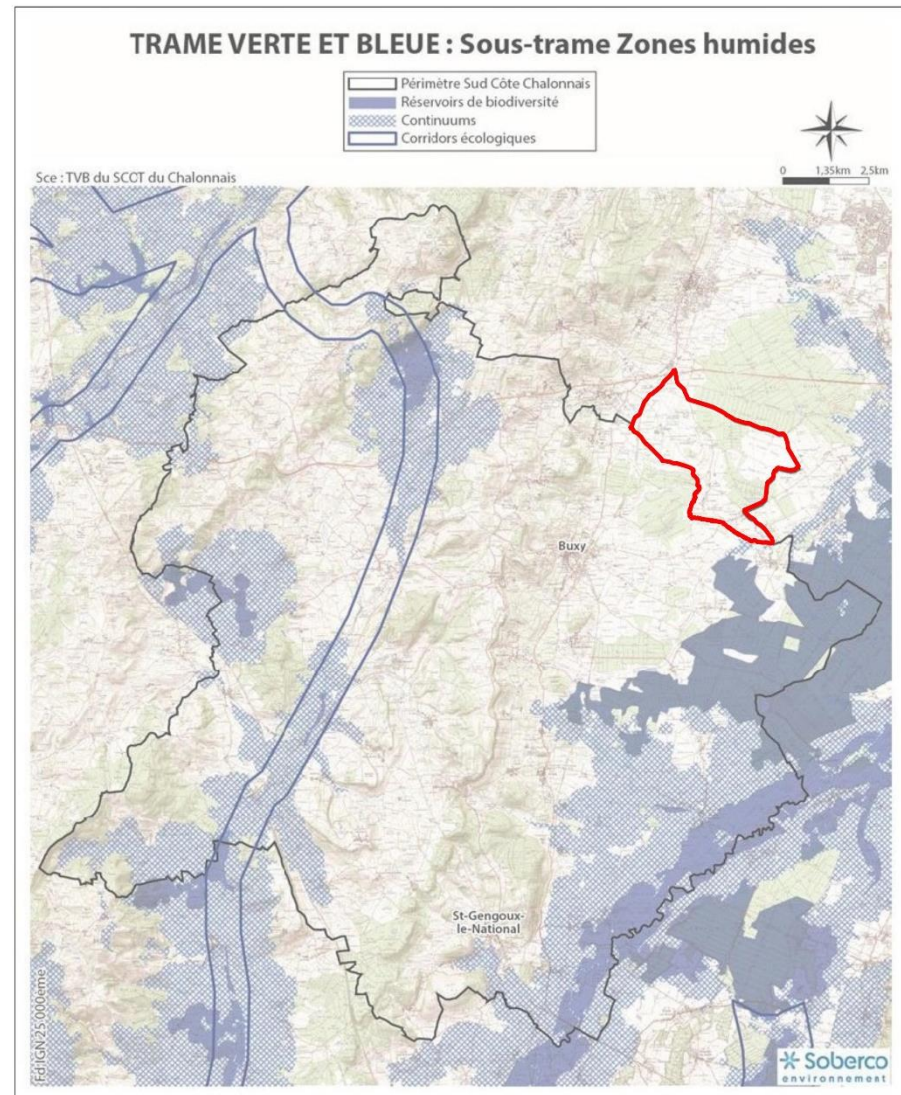
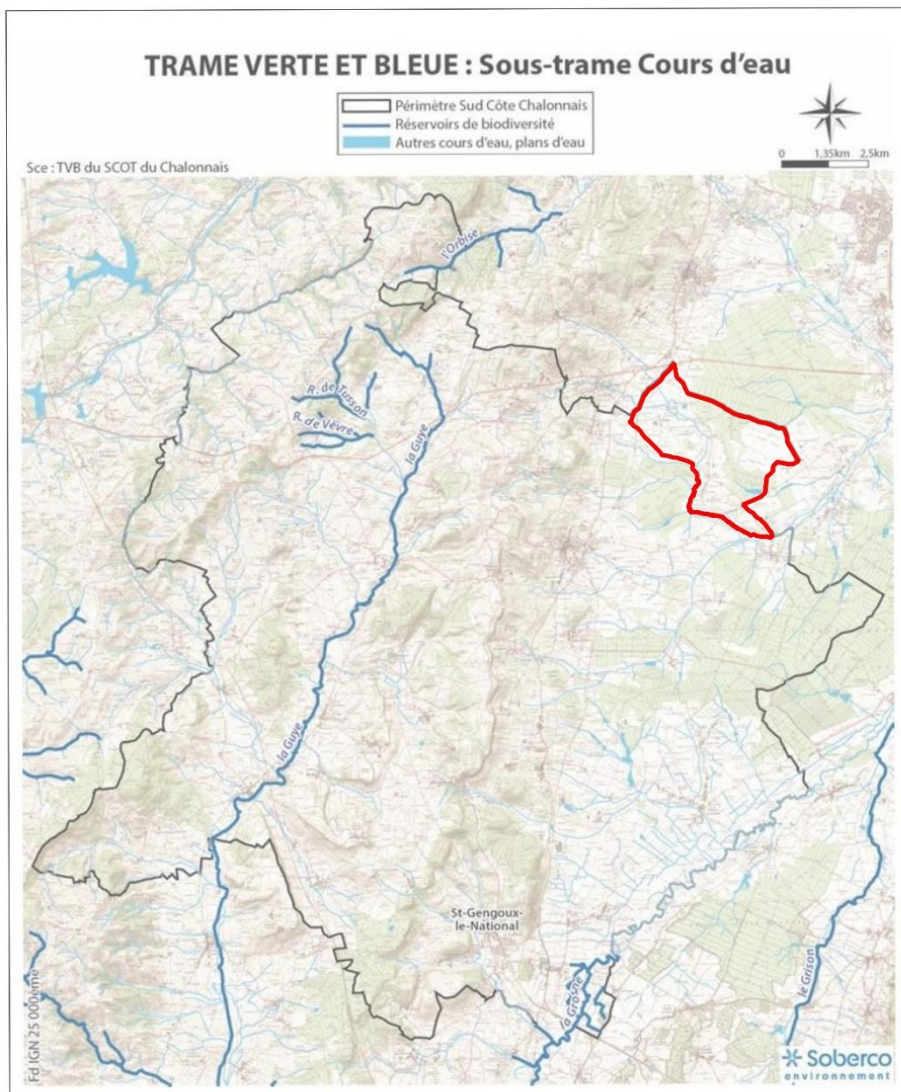
Deux réservoirs de biodiversité de la sous-trame forestière sont identifiés sur le territoire de Granges au niveau des Bois Girard et de la Troche au Nord et au niveau du Bois de Colonge (ou de Saint-Désert) à l'Est.

Des continuums sont également présents sur une bonne moitié du territoire, le traversant sur Nord-Ouest au Sud-Est.

Enfin, Granges est également concerné par un corridor écologique sur la moitié Ouest de la commune, excluant la pointe Ouest au niveau les lieux-dits En Castée, Les Canes, Champ Michel, et une partie des Riennes et la pointes Est au niveau des lieux-dits Teppe Pernin et Les Grands Taillis et du Centre de Valorisation des déchets.



**Trame bleue :**



Continuités écologiques de Granges à l'échelle du SCoT du Chalonnais : Trame Bleue – Cours d'eau et zones humides (Sources : PLU Communauté de Communes Sud Côte Chalonnaise, SCoT du Chalonnais)



Au niveau du SCoT du Chalonnais, aucun élément de la trame bleue ne sont identifiés sur la commune de Granges.

#### **Sous-trame cours d'eau :**

La commune de Granges n'est concernée par aucun réservoir ni continuum ni corridor de la sous-trame aquatique sur son territoire à l'échelle du SCoT.

#### **Sous-trame zones humides :**

La commune de Granges n'est concernée par aucun réservoir ni continuum ni corridor de la sous-trame humide sur son territoire à l'échelle du SCoT.

⇒ A l'échelle de la commune

- **Trame verte**

Deux sous-trames sont identifiées pour la Trame verte à échelle communale :

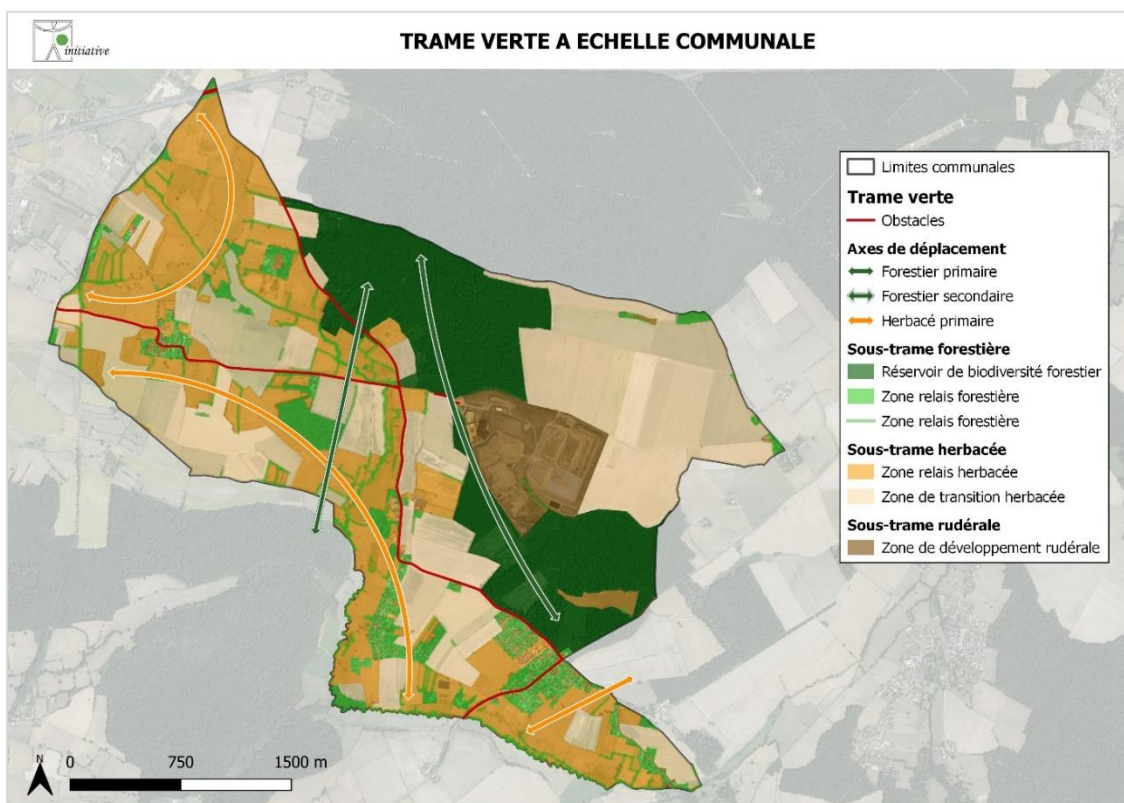
#### **Sous-trame forestière :**

Les grands massifs boisés de la commune sont des réservoirs surfaciques de biodiversité de la sous-trame forestière (Bois de la Colonge ou de Saint-Désert, Bois de la Troche). Les bosquets et haies présents sur le territoire communal représentent des zones relais de par leur faible surface mais sont des éléments importants pour le cycle de vie de la faune.

#### **Sous-trame des milieux ouverts :**

Les prairies mésophiles de la commune représentent des zones relais de la sous-trame herbacée. Les cultures, de faible diversité spécifique et subissant une forte pression anthropique représentent des zones de transition pour cette sous-trame.

Pour cette trame verte, les principaux obstacles au déplacement des espèces terrestres sont les routes départementales D977, D104, les rues de Chasseigne et des perrières ainsi qu'une partie de la route menant au centre de la valorisation des déchets.



Trame verte locale (Sources : SRCE Bourgogne, SCoT Val de Saône-Vingeanne, IAD)



- **Trame bleue**

Deux sous-trames sont identifiées pour la trame bleue à échelle communale :

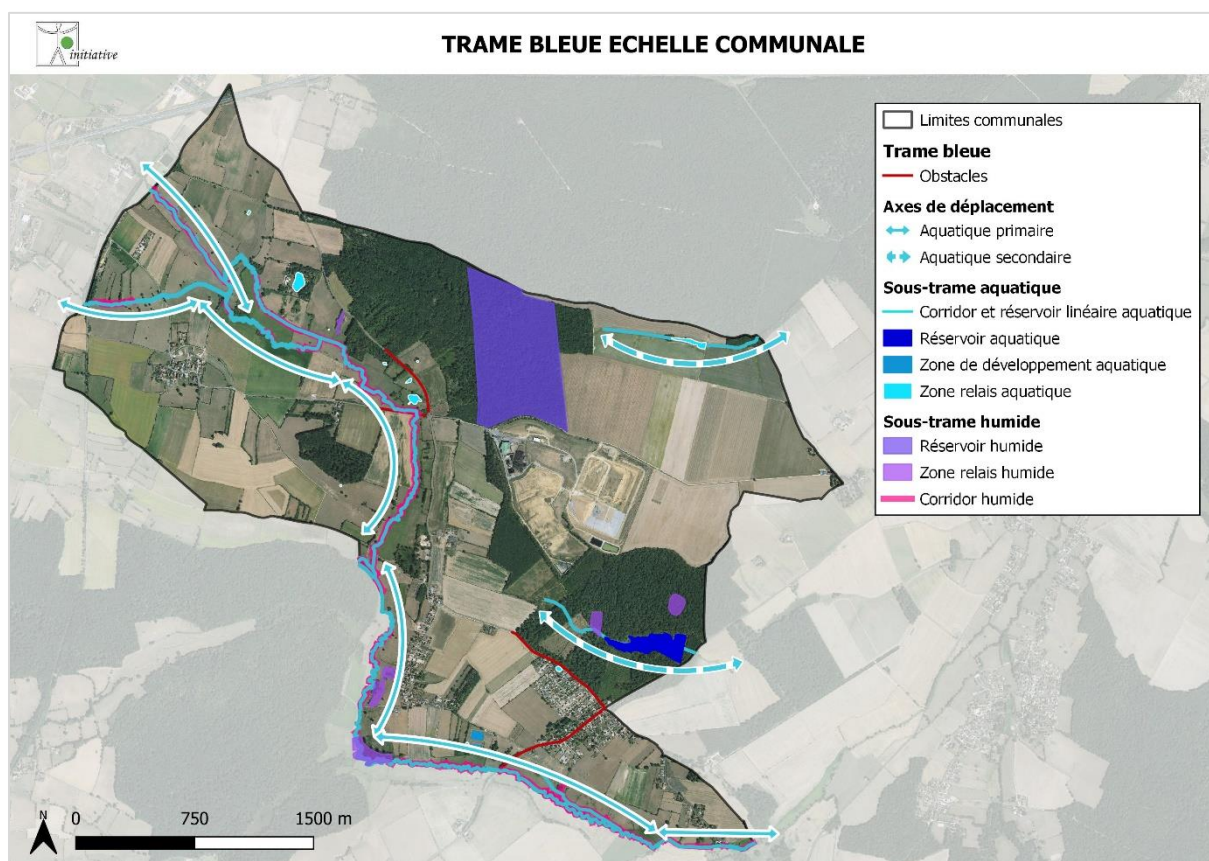
**Sous-trame aquatique :**

La rivière des Curles (ou rivière de Granges ou ruisseau de Saint-Désert), ainsi que le ruisseau du Moulin Gaudillot sont des réservoirs linéaires qui servent également de corridors biologiques importants de la sous-trame aquatique. L'étang de la Colonge est identifié comme réservoir de biodiversité de la sous-trame aquatique. Les plus petits plans d'eau présents sur le territoire sont considérés quant à eux comme des zones relais aquatiques.

**Sous-trame des milieux humides :**

Les ripisylves sont des corridors et des réservoirs linéaires pour cette sous-trame. Un boisement humide est présent sur le territoire et est identifié comme réservoir à la sous-trame humide. D'autres petits boisements humides sont identifiés comme zones relais. Ces milieux disposent d'une richesse spécifique élevée et facilitent les déplacements des animaux le long des cours d'eau.

Les axes routiers de circulation sont les principaux obstacles à l'écoulement identifiés.



*Trame bleue locale (Sources : SRCE Bourgogne, SCoT , IAD)*

- **Trame noire**

La pollution lumineuse de Granges a été déterminée à partir de l'emplacement des lampadaires publics de la commune et les zones urbanisées. En effet, la présence de lumière artificielle nocturne est en corrélation directe avec le niveau d'urbanisation.

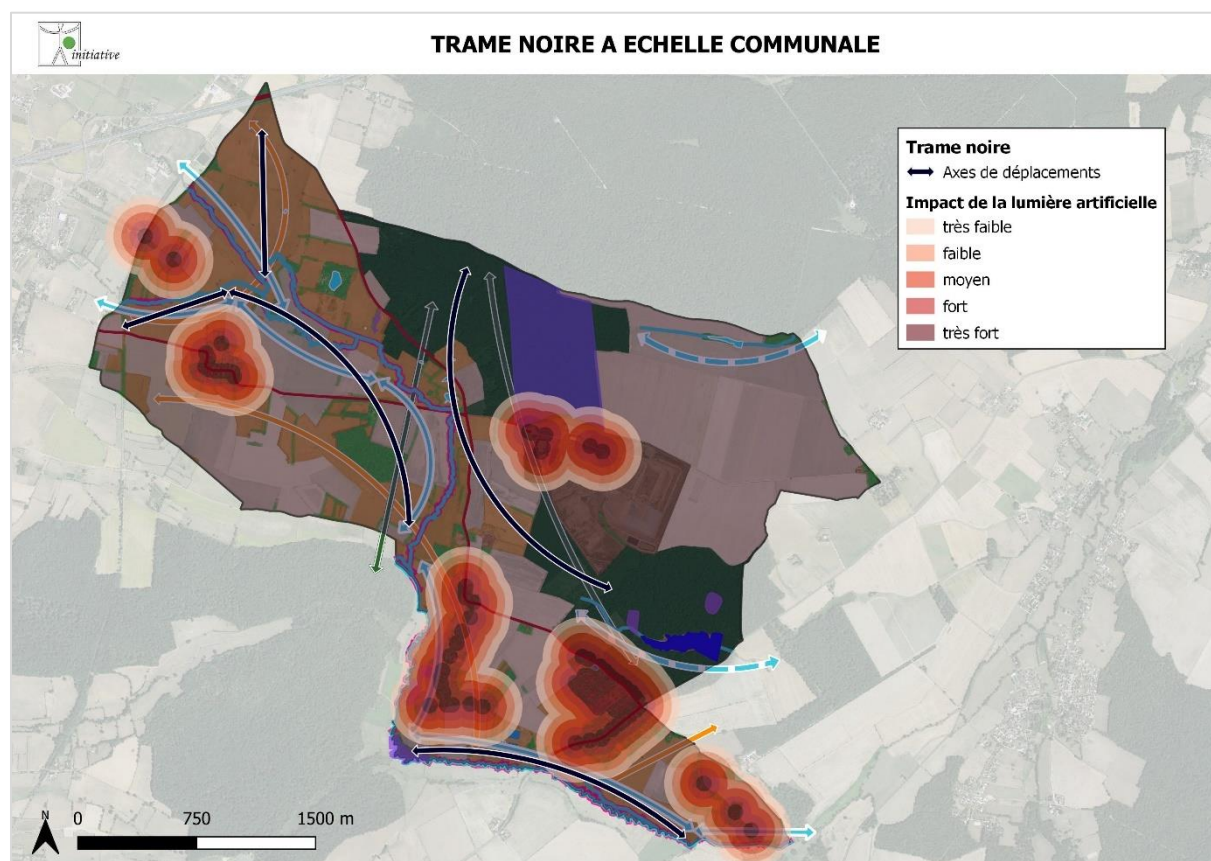
Une carte de chaleur de pollution lumineuse a été effectuée et les principaux éléments de la trame verte et bleue épargnés par la pollution lumineuse ont été identifiés.



Les zones les plus impactées par les pollutions lumineuses sont les zones urbaines et les habitats situés à proximité. Les zones de transition de la sous-trame des milieux ouverts de la trame verte, ainsi qu'une partie des réservoirs de la sous-trame forestière sont impactés par la pollution lumineuse aux abords des zones urbanisées des bourgs. Les éléments de la trame bleue impactés sont une partie du boisement humide au centre de la commune ainsi qu'au niveau des corridors et réservoirs linéaires aquatiques au Sud de la commune.

Cet éclairage peut donc perturber certaines continuités écologiques de la trame verte et bleue.

Néanmoins, la commune de Granges a mis en œuvre depuis plusieurs années l'extinction nocturne de 1h00 à 6h00 du matin sur l'ensemble de la commune. Prochainement, l'extinction passera de 23h00 à 6h00.



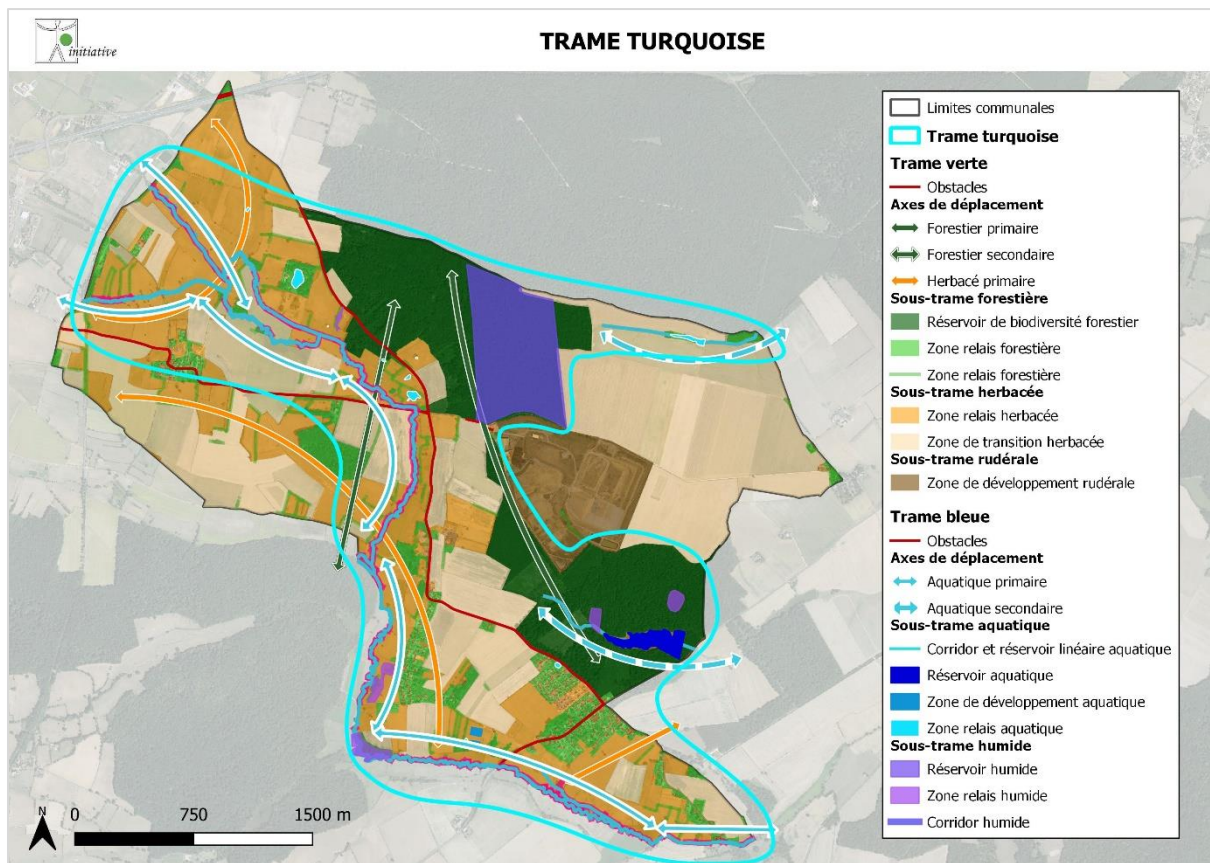
*Trame noire locale (Source : IAD)*

- **Trame turquoise**

Cette trame est constituée par les espaces naturels connectant la terre et l'eau ; ces corridors écologiques sont indispensables au bon déroulement du cycle de vie de certaines espèces d'amphibiens, d'insectes, d'oiseaux ou de mammifères qui ont besoin à la fois des milieux aquatiques et des milieux terrestres.

La ripisylve, une zone forestière autour d'un cours d'eau, des prairies alluviales en fond de vallée, sont des éléments qui constituent la trame turquoise.





Trame turquoise locale (Source : IAD)

## 4. Annexes

Groupe	Nom vernaculaire	Nom latin	Année	Protection N	LRN	LR B	ZNIEFF	Berne	DO	DH	Sources biblio							
Oiseau	Accenteur mouchet	<i>Prunella modularis</i>	2020	art 3	LC	LC	D	2			INPN - 04.2022	SHNA-OFAB - 05.2022	Par ici les pinsons - 2020	Faune France - 06.2022				
Oiseau	Aigrette garzette	<i>Egretta garzetta</i>	2020	art 3	LC	VU	D	2	1		Par ici les pinsons - 2020		Faune France - 06.2022					
Oiseau	Alouette des champs	<i>Alauda arvensis</i>	2021		NT	NT	D	3	2		INPN - 04.2022	Sigogne - 05.2022	SHNA-OFAB - 05.2022	Ecotope Flore Faune - 10.2021	Mme PHILIPPE - 05.2022	Faune France - 06.2022		
Oiseau	Alouette lulu	<i>Lullula arborea</i>	2021	art 3	LC	VU	D	3	1		INPN - 04.2022	SHNA-OFAB - 05.2022		Faune France - 06.2022				
Oiseau	Autour des palombes	<i>Accipiter gentilis</i>	2022	art 3 et 6	LC	LC	D	3			Mme PHILIPPE - 05.2022							
Oiseau	Bergeronnette des ruisseaux	<i>Motacilla cinerea</i>	2021	art 4	LC	LC	D	2	2		Ecotope Flore Faune - 10.2021	Mme PHILIPPE - 05.2022		Faune France - 06.2022				
Oiseau	Bergeronnette grise	<i>Motacilla alba</i>	2020	art 3	LC	LC	D	2			INPN - 04.2022	Sigogne - 05.2022	SHNA-OFAB - 05.2022	Mme PHILIPPE - 05.2022	Par ici les pinsons - 2020	Faune France - 06.2022		
Oiseau	Bergeronnette printanière	<i>Motacilla flava</i>	2016	art 3	LC	LC	D	2			INPN - 04.2022	SHNA-OFAB - 05.2022	Faune France - 06.2022					
Oiseau	Bondrée apivore	<i>Pernis paporus</i>	2000	art 3	LC	LC	D	3	1		SHNA-OFAB - 05.2022	Mme PHILIPPE - 05.2022						
Oiseau	Bouvreuil pivone	<i>Pyrrhula pyrrhula</i>	2022	art 3	VU	DD	D	3			Mme PHILIPPE - 05.2022							
Oiseau	Bruant des roseaux	<i>Emberiza schoeniclus</i>	2016	art 3	EN	VU	D	2	1		INPN - 04.2022	SHNA-OFAB - 05.2022	Faune France - 06.2022					
Oiseau	Bruant jaune	<i>Emberiza citrinella</i>	2021	art 3	VU	VU	D	2			INPN - 04.2022	Sigogne - 05.2022	SHNA-OFAB - 05.2022	Ecotope Flore Faune - 10.2021	Faune France - 06.2022			
Oiseau	Bruant proyer	<i>Emberiza calandra</i>	2021	art 3	LC	LC	D	3			INPN - 04.2022	Sigogne - 05.2022	SHNA-OFAB - 05.2022	Ecotope Flore Faune - 10.2021	Faune France - 06.2022			
Oiseau	Bruant zizi	<i>Emberiza cirius</i>	2016	art 3	LC	LC	D	2			INPN - 04.2022	SHNA-OFAB - 05.2022	Ecotope Flore Faune - 10.2021	Faune France - 06.2022				
Oiseau	Busard Saint Martin	<i>Circus cyaneus</i>	2022	art 3	LC	VU	D	3	1		SHNA-OFAB - 05.2022	Faune France - 06.2022						
Oiseau	Buse variable	<i>Buteo buteo</i>	2022	art 3	LC	LC	D	3			INPN - 04.2022	Sigogne - 05.2022	SHNA-OFAB - 05.2022	Ecotope Flore Faune - 10.2021	Mme PHILIPPE - 05.2022	Faune France - 06.2022		
Oiseau	Canard colvert	<i>Anas platyrhynchos</i>	2022	chasse	LC	LC	D	3	2,3		INPN - 04.2022	Sigogne - 05.2022	Ecotope Flore Faune - 10.2021	IAD - 05.2022	Mme PHILIPPE - 05.2022	Faune France - 06.2022		
Oiseau	Canard pilet	<i>Anas acuta</i>	2000	chasse / art 3 comm	LC		D	3	2,3		SHNA-OFAB - 05.2022							
Oiseau	Chardonneret élégant	<i>Carduelis carduelis</i>	2021	art 3	VU	VU	D	2			INPN - 04.2022	Sigogne - 05.2022	SHNA-OFAB - 05.2022	Ecotope Flore Faune - 10.2021	Mme PHILIPPE - 05.2022	Par ici les pinsons - 2020		
Oiseau	Chevalier culblanc	<i>Tringa ochropus</i>	2021	art 3	NA	NA	D	2			Ecotope Flore Faune - 10.2021							
Oiseau	Chevêche d'Athènes	<i>Athene noctua</i>	2022	art 3	LC	LC	D	2			Faune France - 06.2022							
Oiseau	Choucas des tours	<i>Corvus monedula</i>	2022	art 3	LC	LC	D	2	2		INPN - 04.2022	Sigogne - 05.2022	SHNA-OFAB - 05.2022	Ecotope Flore Faune - 10.2021	Mme PHILIPPE - 05.2022	Faune France - 06.2022		
Oiseau	Chouette hulotte	<i>Strix aluco</i>	2022	art 3	LC	LC	D	2	2		Mme PHILIPPE - 05.2022	Par ici les pinsons - 2020	Faune France - 06.2022					
Oiseau	Cigogne blanche	<i>Ciconia ciconia</i>	2022	art 3	LC	NT	D	2	1		SHNA-OFAB - 05.2022	Ecotope Flore Faune - 10.2021	IAD - 05.2022	Mme PHILIPPE - 05.2022	Par ici les pinsons - 2020	Faune France - 06.2022		
Oiseau	Cigogne noire	<i>Ciconia nigra</i>	2010	art 3	EN	EN	D	2	1		SHNA-OFAB - 05.2022							
Oiseau	Corbeau freux	<i>Corvus frugilegus</i>	2021		LC	LC	D	2	2		INPN - 04.2022	Sigogne - 05.2022	SHNA-OFAB - 05.2022	Ecotope Flore Faune - 10.2021	Mme PHILIPPE - 05.2022	Faune France - 06.2022		
Oiseau	Cornelle noire	<i>Corvus corone</i>	2022	art 3	LC	LC	D	2	2		INPN - 04.2022	Sigogne - 05.2022	SHNA-OFAB - 05.2022	Ecotope Flore Faune - 10.2021	Mme PHILIPPE - 05.2022	Faune France - 06.2022		
Oiseau	Coucou gris	<i>Cuculus canorus</i>	2022	art 3	LC	LC	D	3	2		INPN - 04.2022	Sigogne - 05.2022	SHNA-OFAB - 05.2022	Mme PHILIPPE - 05.2022	Par ici les pinsons - 2020	Faune France - 06.2022		
Oiseau	Cygne tuberculé	<i>Cygnus olor</i>	2000	art 3	LC	NA	D	3	2		SHNA-OFAB - 05.2022							
Oiseau	Effraie des clochers	<i>Tyto alba</i>	2013	art 3	LC	NT	D	2			SHNA-OFAB - 05.2022	Mme PHILIPPE - 05.2022						
Oiseau	Epervier d'Europe	<i>Accipiter nisus</i>	2022	art 3 et 6	LC	LC	D	3			INPN - 04.2022	Sigogne - 05.2022	SHNA-OFAB - 05.2022	Faune France - 06.2022				
Oiseau	Eourneau sansonnet	<i>Sturnus vulgaris</i>	2022		LC	LC	D	2	2		INPN - 04.2022	Sigogne - 05.2022	SHNA-OFAB - 05.2022	Ecotope Flore Faune - 10.2021	Mme PHILIPPE - 05.2022	Par ici les pinsons - 2020	Faune France - 06.2022	
Oiseau	Faisan de Colchide	<i>Phasianus colchicus</i>	2022		LC	LC	D	2	3		INPN - 04.2022	Sigogne - 05.2022	SHNA-OFAB - 05.2022	IAD - 05.2022	Mme PHILIPPE - 05.2022	Par ici les pinsons - 2020	Faune France - 06.2022	
Oiseau	Faucon crécerelle	<i>Falco tinnunculus</i>	2021	art 3	NT	LC	D	2	2		INPN - 04.2022	SHNA-OFAB - 05.2022	Par ici les pinsons - 2020	Faune France - 06.2022				
Oiseau	Faucon hobereau	<i>Falco subbuteo</i>	2000	art 3	LC	LC	D	2			SHNA-OFAB - 05.2022							
Oiseau	Faucon pèlerin	<i>Falco peregrinus</i>	2014	art 3	LC	EN	D	2	1		SHNA-OFAB - 05.2022	Mme PHILIPPE - 05.2022						
Oiseau	Fauvette à tête noire	<i>Sylvia atricapilla</i>	2022	art 3	LC	LC	D	2			INPN - 04.2022	Sigogne - 05.2022	SHNA-OFAB - 05.2022	Mme PHILIPPE - 05.2022	Par ici les pinsons - 2020	Faune France - 06.2022		
Oiseau	Fauvette babillarde	<i>Sylvia curruca</i>	2017	art 3	LC	DD	D	2			INPN - 04.2022	Sigogne - 05.2022	SHNA-OFAB - 05.2025	Faune France - 06.2022				
Oiseau	Fauvette des jardins	<i>Sylvia borin</i>	2017	art 3	NT	NT	D	2			INPN - 04.2022	Sigogne - 05.2022	SHNA-OFAB - 05.2023	Mme PHILIPPE - 05.2022	Faune France - 06.2022			
Oiseau	Fauvette grisette	<i>Sylvia communis</i>	2016	art 3	LC	LC	D	2			INPN - 04.2022	SHNA-OFAB - 05.2024	Faune France - 06.2022					
Oiseau	Flamant du Chili	<i>Phoenicopterus chilensis</i>	2010		NT		D				INPN - 04.2022							
Oiseau	Foulque macroule	<i>Fulica atra</i>	2022	art 3	LC	LC	D	3	2,3		Mme PHILIPPE - 05.2022							
Oiseau	Gallinule poule d'eau	<i>Gallinula chloropus</i>	2015	art 3	LC	LC	D	3	2		SHNA-OFAB - 05.2022	Ecotope Flore Faune - 10.2021	Mme PHILIPPE - 05.2022					
Oiseau	Geai des chênes	<i>Garrulus glandarius</i>	2022		LC	LC	D	2			INPN - 04.2022	Sigogne - 05.2022	SHNA-OFAB - 05.2022	Mme PHILIPPE - 05.2022	Par ici les pinsons - 2020	Faune France - 06.2022		
Oiseau	Gobemouche gris	<i>Muscicapa striata</i>	2020	art 3	NT	DD	D	2			Par ici les pinsons - 2020							
Oiseau	Gobemouche noir	<i>Ficedula hypoleuca</i>	2000	art 3	VU	NA	D	2			SHNA-OFAB - 05.2022							
Oiseau	Goéland indé.	<i>Larus sp.</i>	2022	art 3	NT		D	2	2									
Oiseau	Grande algrette	<i>Ardea alba</i>	2022	art 3	LC	LC	D	2	1		SHNA-OFAB - 05.2022	Mme PHILIPPE - 05.2022	Faune France - 06.2022					
Oiseau	Grimpereau des jardins	<i>Certhia brachydactyla</i>	2021	art 3	LC	LC	D	3			INPN - 04.2022	Sigogne - 05.2022	SHNA-OFAB - 05.2022	Ecotope Flore Faune - 10.2021	Faune France - 06.2022			
Oiseau	Grive draine	<i>Turdus viscivorus</i>	2013		LC	LC	D	2	2		INPN - 04.2022	SHNA-OFAB - 05.2022	Mme PHILIPPE - 05.2022					
Oiseau	Grive litorne	<i>Turdus pilaris</i>	2022		LC	EN	D				Mme PHILIPPE - 05.2022							
Oiseau	Grive mauvis	<i>Turdus iliacus</i>	2010		LC	LC	D	2	2		SHNA-OFAB - 05.2022							
Oiseau	Grive muscicenne	<i>Turdus philomelos</i>	2020		LC	LC	D	2	2		INPN - 04.2022	SHNA-OFAB - 05.2022	Mme PHILIPPE - 05.2022	Par ici les pinsons - 2020	Faune France - 06.2022			
Oiseau	Grosbec casse-noyaux	<i>Coccothraustes coccothraustes</i>	2017	art 3	LC	LC	D	2	2		INPN - 04.2022	Sigogne - 05.2022	SHNA-OFAB - 05.2022	Mme PHILIPPE - 05.2022				
Oiseau	Grue cendrée	<i>Grus grus</i>	2009	art 3	LC	GR	D	2	1		SHNA-OFAB - 05.2022							
Oiseau	Héron cendré	<i>Ardea cinerea</i>	2022	art 3	LC	LC	D	3			INPN - 04.2022	Sigogne - 05.2022	SHNA-OFAB - 05.2022	Mme PHILIPPE - 05.2022	Par ici les pinsons - 2020	Faune France - 06.2022		
Oiseau	Héron jarle-beuf	<i>Bubulcus ibis</i>	2022	art 3	LC	VU	D	3	1		SHNA-OFAB - 05.2022	IAD - 05.2022	Mme PHILIPPE - 05.2022	Par ici les pinsons - 2020	Faune France - 06.2022			
Oiseau	Hibou moyen-duc	<i>Asio otus</i>	1998	art 3	LC	LC	D	2	2		SHNA-OFAB - 05.2022	Mme PHILIPPE - 05.2022						
Oiseau	Hirondelle de fenêtre	<i>Delichon urbicum</i>	2020	art 3	NT	NT	D	2			INPN - 04.2022	SHNA-OFAB - 05.2022	Mme PHILIPPE - 05.2022	Faune France - 06.2022				
Oiseau	Hirondelle rustique	<i>Hirundo rustica</i>	2021	art 3	NT	VU	D	2			INPN - 04.2022	Sigogne - 05.2022	SHNA-OFAB - 05.2022	Ecotope Flore Faune - 10.2021	Mme PHILIPPE - 05.2022	Par ici les pinsons - 2020	Faune France - 06.2022	
Oiseau	Huppe fasciée	<i>Upupa epops</i>	2022	art 3	LC	LC	D	3			INPN - 04.2022	Sigogne - 05.2022	SHNA-OFAB - 05.2022	Mme PHILIPPE - 05.2022	Par ici les pinsons - 2020	Faune France - 06.2022		
Oiseau	Hypolaïs polyglotte	<i>Hippolais polyglotta</i>	2017	art 3	LC	LC	D	3			INPN - 04.2022	Sigogne - 05.2022	SHNA-OFAB - 05.2022	Faune France - 06.2022				
Oiseau	Linotte mélodieuse	<i>Linaria cannabina</i>	2017	art 3	VU	LC	D	2			INPN - 04.2022	Sigogne - 05.2022	SHNA-OFAB - 05.2022	Faune France - 06.2022				
Oiseau	Locustelle tachetée	<i>Locustella naevia</i>	2019	art 3	NT	DD	D	2			INPN - 04.2022	Sigogne - 05.2022	SHNA-OFAB - 05.2022	Faune France - 06.2022				
Oiseau	Loriot d'Europe, Loriot jaune	<i>Oriolus oriolus</i>	2021	art 3	LC	LC	D	2			INPN - 04.2022	Sigogne - 05.2022	SHNA-OFAB - 05.2022	Mme PHILIPPE - 05.2022	Par ici les pinsons - 2020	Faune France - 06.2022		
Oiseau	Martinnet noir	<i>Apus apus</i>	2021	art 3	NT	DD	D	3			SHNA-OFAB - 05.2022	Ecotope Flore Faune - 10.2021						

Groupes	Nom vernaculaire	Nom latin	Année	Protection N	LRN	LR B	ZNIEFF	Berne	DO	DH	Sources biblio						
Oiseaux	Pie-grièche écorcheur	<i>Lanius collurio</i>	2022	art 3	NT	LC	D	2	1		INPN - 04.2022	SHNA-OFAB - 05.2022	IAD - 05.2022	Faune France - 06.2022			
Oiseaux	Pigeon biset	<i>Columba livia</i>	2016	chasse / art 3 comm	DD				3	2	INPN - 04.2022	SHNA-OFAB - 06.2022					
Oiseaux	Pigeon colombin	<i>Columba oenas</i>	2022		LC	DD					Mme PHILIPPE - 05.2022						
Oiseaux	Pigeon ramier	<i>Columba palumbus</i>	2022		LC	LC				2,3	INPN - 04.2022	Sigogne - 05.2022	SHNA-OFAB - 05.2022	IAD - 05.2022	Mme PHILIPPE - 05.2022	Par ici les pinsons - 2020	Faune France - 06.2022
Oiseaux	Pinson des arbres	<i>Fringilla coelebs</i>	2021	art 3	LC	LC			3		INPN - 04.2022	Sigogne - 05.2022	SHNA-OFAB - 05.2022	Ecotope Flore Faune - 10.2021	Mme PHILIPPE - 05.2022	Par ici les pinsons - 2020	Faune France - 06.2022
Oiseaux	Pinson du nord	<i>Fringilla montifringilla</i>	2017	art 3	NA	NA	D	3			SHNA-OFAB - 05.2022	Mme PHILIPPE - 05.2022					
Oiseaux	Pipit des arbres	<i>Anthus trivialis</i>	2017	art 3	LC	LC	D	2			INPN - 04.2022	SHNA-OFAB - 05.2022	Mme PHILIPPE - 05.2022	Faune France - 06.2022			
Oiseaux	Pipit farlouse	<i>Anthus pratensis</i>	2012	art 3	VU	VU	D	2			SHNA-OFAB - 05.2022						
Oiseaux	Pluvier doré	<i>Pluvialis apricaria</i>	2009	art 3	LC	LC	D	3	1, 2, 3		SHNA-OFAB - 05.2022						
Oiseaux	Pouillot fitis	<i>Phylloscopus trachilus</i>	2021	art 3	NT	NT	D	3			INPN - 04.2022	Sigogne - 05.2022	SHNA-OFAB - 05.2022	Faune France - 06.2022			
Oiseaux	Pouillot siffleur	<i>Phylloscopus sibilatrix</i>	2016	art 3	NT	DD	D	3			INPN - 04.2022	SHNA-OFAB - 05.2022					
Oiseaux	Pouillot véloce	<i>Phylloscopus collybita</i>	2021	art 3	LC	LC	D	3			INPN - 04.2022	Sigogne - 05.2022	SHNA-OFAB - 05.2022	Ecotope Flore Faune - 10.2021	Mme PHILIPPE - 05.2022	Par ici les pinsons - 2020	Faune France - 06.2022
Oiseaux	Raietelet à triple bandeau	<i>Regulus ignicapilla</i>	2016	art 3	LC	LC	D	2			INPN - 04.2022	SHNA-OFAB - 05.2022	Mme PHILIPPE - 05.2022	Faune France - 06.2022			
Oiseaux	Rossignol phiolème	<i>Luscinia megarhynchos</i>	2022	art 3	LC	LC	D	2			INPN - 04.2022	Sigogne - 05.2022	SHNA-OFAB - 05.2022	IAD - 05.2022	Mme PHILIPPE - 05.2022	Faune France - 06.2022	
Oiseaux	Rougegorge familier	<i>Erithacus rubecula</i>	2021	art 3	LC	DD	D	2			INPN - 04.2022	Sigogne - 05.2022	SHNA-OFAB - 05.2022	Ecotope Flore Faune - 10.2021	Mme PHILIPPE - 05.2022	Par ici les pinsons - 2020	Faune France - 06.2022
Oiseaux	Rougequeue à front blanc	<i>Phoenicurus phoenicurus</i>	2022	art 3	LC	LC	D	2			INPN - 04.2022	SHNA-OFAB - 05.2022	Par ici les pinsons - 2020	Faune France - 06.2022			
Oiseaux	Rougequeue noir	<i>Phoenicurus ochruros</i>	2020	art 3	LC	LC	D	2			INPN - 04.2022	Sigogne - 05.2022	SHNA-OFAB - 05.2022	Mme PHILIPPE - 05.2022	Par ici les pinsons - 2020	Faune France - 06.2022	
Oiseaux	Rousserolle éfavarvate	<i>Acrocephalus scirpaceus</i>	2014	art 3	LC	LC	D	3			INPN - 04.2022	SHNA-OFAB - 05.2022	Mme PHILIPPE - 05.2022	Faune France - 06.2022			
Oiseaux	Serin ciné	<i>Serinus serinus</i>	2013	art 3	VU	DD	D	2			INPN - 04.2022	SHNA-OFAB - 05.2022	Mme PHILIPPE - 05.2022				
Oiseaux	Sittelle torchepot	<i>Sitta europaea</i>	2021	art 3	LC	LC	D	2			INPN - 04.2022	SHNA-OFAB - 05.2022	Mme PHILIPPE - 05.2022	Par ici les pinsons - 2020	Faune France - 06.2022		
Oiseaux	Tardane casarca	<i>Tadorna ferruginea</i>	2018	art 4	NA		D	2	1		Mme PHILIPPE - 05.2022						
Oiseaux	Tarier des prés	<i>Saxicola rubetra</i>	2013	art 3	VU	VU	D	2			SHNA-OFAB - 05.2022						
Oiseaux	Tarier pâle	<i>Saxicola rubicola</i>	2017	art 3	NT	LC	D	2			INPN - 04.2022	Sigogne - 05.2022	SHNA-OFAB - 05.2022	Faune France - 06.2022			
Oiseaux	Tarin des aulnes	<i>Spinus spinus</i>	2016	art 3	LC	NA	D	2			INPN - 04.2022	SHNA-OFAB - 05.2022	Mme PHILIPPE - 05.2022	Faune France - 06.2022			
Oiseaux	Torcol fourmilier	<i>Jynx torquilla</i>	2016	art 3	NT	DD	D	2			INPN - 04.2022	Sigogne - 05.2022	SHNA-OFAB - 05.2022	Faune France - 06.2022			
Oiseaux	Tourterelle des bois	<i>Streptopelia turtur</i>	2022		VU	VU	D	3	2		INPN - 04.2022	Sigogne - 05.2022	SHNA-OFAB - 05.2022	IAD - 05.2022	Faune France - 06.2022		
Oiseaux	Tourterelle turque	<i>Streptopelia decaocto</i>	2022		LC	LC	D	3	2		INPN - 04.2022	Sigogne - 05.2022	SHNA-OFAB - 05.2022	IAD - 05.2022	Par ici les pinsons - 2020	Faune France - 06.2022	
Oiseaux	Traquet motteux	<i>Oenanthe oenanthe</i>	2015	art 3	NT	NT	D	2			SHNA-OFAB - 05.2022						
Oiseaux	Troglodyte mignon	<i>Troglodytes troglodytes</i>	2021	art 3	LC	LC	D	2			INPN - 04.2022	Sigogne - 05.2022	Mme PHILIPPE - 05.2022	Faune France - 06.2022			
Oiseaux	Vanneau huppé	<i>Vanellus vanellus</i>	2012	art 3	NT	EN	D	3	2		INPN - 04.2022	SHNA-OFAB - 05.2022					
Oiseaux	Vautour fauve	<i>Gyps fulvus</i>	2014	art 3	LC		D	3	1		SHNA-OFAB - 05.2022						
Oiseaux	Vautour péronoptère	<i>Neophron percnopterus</i>	2008	art 3	EN		D	3	1		SHNA-OFAB - 05.2022						
Oiseaux	Verdier d'Europe	<i>Chloris chloris</i>	2022	art 3	VU	LC					INPN - 04.2022	Sigogne - 05.2022	SHNA-OFAB - 05.2022	Mme PHILIPPE - 05.2022	Par ici les pinsons - 2020	Faune France - 06.2022	
Oiseaux		<i>Anthus Bechstein</i>	2017	art 3 comm				2			INPN - 04.2022						
Amphibiens	Pelodytes	<i>Pelodytes</i>	2022	art 4		LC				5	INPN - 04.2022	SHNA-OFAB - 05.2022	IAD - 05.2022				
Amphibiens	Crapaud commun	<i>Bufo bufo</i>	2021	art 3	LC	LC		3			Ecotope Flore Faune - 10.2021	SHNA-OFAB - 05.2022	Mme PHILIPPE - 05.2022	Par ici les pinsons - 2020			
Amphibiens	Grenouille agile	<i>Rana dalmatina</i>	2021	art 2	LC	LC	D		4		Ecotope Flore Faune - 10.2021						
Amphibiens	Grenouille rieuse	<i>Pelodytes ridibundus</i>	2022	art 3	LC	NA		3	5		Mme PHILIPPE - 05.2022						
Amphibiens	Grenouille rousse	<i>Rana temporaria</i>	2022	art 4	LC	LC	D	3	5		Mme PHILIPPE - 05.2022						
Amphibiens	Rainette verte	<i>Hyla arborea</i>	2021	art 2	NT	NT	D		4		Ecotope Flore Faune - 10.2021	Sigogne - 05.2022					
Amphibiens	Salamandre tachetée	<i>Salamandra salamandra</i>	2020	art 3	LC	LC	D	3			SHNA-OFAB - 05.2022	Par ici les pinsons - 2020					
Amphibiens	Triton alpestre	<i>Ichthyosaura alpestris</i>	2018	art 3	LC	LC	D	3			Sigogne - 05.2022	SHNA-OFAB - 05.2022					
Amphibiens	Triton palmé	<i>Lissotriton helveticus</i>	2021	art 3	LC	LC	D	3			Ecotope Flore Faune - 10.2021						
Reptiles	Couleuvre d'escalape	<i>Zamenis longissimus</i>	2021	art 2	LC	LC	D		4		SHNA-OFAB - 05.2022						
Reptiles	Couleuvre helvétique	<i>Natrix helvetica</i>	2021	art 2	LC	LC	D				Ecotope Flore Faune - 10.2021	Mme PHILIPPE - 05.2022	Par ici les pinsons - 2020				
Reptiles	Couleuvre verte et jaune	<i>Hierophis viridiflavus</i>	2022	art 2	LC	LC	D	2	4		Mme PHILIPPE - 05.2022						
Reptiles	Couleuvre vipérine	<i>Natrix maura</i>	2022	art 2	NT	NT	D	3			Mme PHILIPPE - 05.2022						
Reptiles	Lézard à deux raies	<i>Lacerta bilineata</i>	2021	art 2	LC	LC	D	4			Ecotope Flore Faune - 10.2021						
Reptiles	Lézard des murailles	<i>Podarcis muralis</i>	2021	art 2	LC	LC	D	4			Ecotope Flore Faune - 10.2021	Sigogne - 05.2022	SHNA-OFAB - 05.2022				
Reptiles	Oivet fragile	<i>Anguis fragilis</i>	2022	art 3	LC	LC	D	3			Mme PHILIPPE - 05.2022	Par ici les pinsons - 2020					
Mammifères	Belette d'Europe	<i>Mustela nivalis</i>	2008		LC	DD	D				Sigogne - 05.2022	SHNA-OFAB - 05.2022					
Mammifères	Blaireau européen, Blaireau	<i>Meles meles (Linnaeus, 1758)</i>	2021		LC	LC	D	3			INPN - 04.2022	Sigogne - 05.2022	SHNA-OFAB - 05.2022	Ecotope Flore Faune - 10.2021			
Mammifères	Chat forestier	<i>Felis silvestris</i>	2013	art 2	LC	NT	D	2	4		Sigogne - 05.2022	SHNA-OFAB - 05.2022					
Mammifères	Chevreuil européen	<i>Capreolus capreolus (Linnaeus, 1758)</i>	2022		LC	LC	D	3			INPN - 04.2022	Sigogne - 05.2022	SHNA-OFAB - 05.2022	Ecotope Flore Faune - 10.2021	IAD - 05.2022	Par ici les pinsons - 2020	Faune France - 06.2022
Mammifères	Ecureuil roux	<i>Sciurus vulgaris</i>	2020	art 2	LC	LC	D	3			Sigogne - 05.2022	SHNA-OFAB - 05.2022	Par ici les pinsons - 2020				
Mammifères	Fouine	<i>Martes foina</i>	2001		LC	LC					SHNA-OFAB - 05.2022						
Mammifères	Hérisson d'Europe	<i>Erinaceus europaeus</i>	2022	art 2	LC	LC		3			Sigogne - 05.2022	SHNA-OFAB - 05.2022	Par ici les pinsons - 2020	Faune France - 06.2022			
Mammifères	Lapin de garenne	<i>Oryctolagus cuniculus</i>	2011		NT	LC	D				Sigogne - 05.2022	SHNA-OFAB - 05.2022					
Mammifères	Lièvre d'Europe	<i>Lepus europaeus Pallas, 1778</i>	2008		LC	LC					INPN - 04.2022	Sigogne - 05.2022	SHNA-OFAB - 05.2022				
Mammifères	Mulot sp.	<i>Apodemus sp.</i>	2020		LC	LC					Par ici les pinsons - 2020						
Mammifères	Ragondin	<i>Myocastor coypus</i>	2022		NA	NA					Sigogne - 05.2022	SHNA-OFAB - 05.2022	Ecotope Flore Faune - 10.2021	IAD - 05.2022	Par ici les pinsons - 2020		
Mammifères	Renard roux	<i>Vulpes vulpes</i>	2021		LC	LC					Sigogne - 05.2022	SHNA-OFAB - 05.2022	Ecotope Flore Faune - 10.2021	Par ici les pinsons - 2020			
Mammifères	Sanglier	<i>Sus scrofa Linnaeus, 1758</i>	2014		LC	LC					INPN - 04.2022	Sigogne - 05.2022	SHNA-OFAB - 05.2022				
Mammifères	Taupe d'Europe	<i>Talpa europaea</i>	2020		LC	LC					Sigogne - 05.2022	SHNA-OFAB - 05.2022	Par ici les pinsons - 2020				
Mammifères	Grand rhinolophe	<i>Rhinolophus ferrumequinum</i>	2021	art 2	LC	EN	D	2 et 4			Ecotope Flore Faune - 10.2022						
Mammifères	Barbastrelle d'Europe	<i>Barbastella barbastellus</i>	2021	art 2	LC	NT	D	2 et 4			Ecotope Flore Faune - 10.2022						
Mammifères	Petit rhinolophe	<i>Rhinolophus hipposideros</i>	2021	art 2	LC	NT	D	2 et 4			Ecotope Flore Faune - 10.2022						
Mammifères	Grand murin	<i>Myotis myotis</i>	2021	art 2	LC	NT	D	2 et 4			Ecotope Flore Faune - 10.2022	Sigogne - 05.2022					
Mammifères	Murin à oreilles échancrées	<i>Myotis emarginatus</i>	2021	art 2	LC	NT	D	2 et 4			Ecotope Flore Faune - 10.2022						
Mammifères	Murin de Natterer	<i>Myotis nattereri</i>	2021	art 2	LC	VU		4			Ecotope Flore Faune - 10.2022						
Mammifères	Noctule de Leisler	<i>Nyctalus leisleri</i>	2021	art 2	NT	NT		4			Ecotope Flore Faune - 10.2022						
Mammifères	Murin à moustaches	<i>Myotis mystacinus</i>	2021	art 2	LC	NT		4									

Groupe	Nom vernaculaire	Nom latin	Année	Protection N	LRN	LR B	ZNIEFF	Borne	DO	DH	Sources biblio			
Insectes	Anax empereur (L)	<i>Anax imperator</i> Leach, 1815	2010		LC	LC					INPN - 04.2022	Sigogne - 05.2022	SHNA-OFAB - 05.2022	
Insectes	Aurone (L)	<i>Anthocharis cardamines</i>	2016		LC	LC					Sigogne - 05.2022	SHNA-OFAB - 05.2022		
Insectes	Azuré de la Bugrane (L)	<i>Polyommatus icarus</i>	2021		LC	LC					Sigogne - 05.2022	SHNA-OFAB - 05.2022	Ecotope Flore Faune - 10.2021	
Insectes	Azuré de l'Aigle (L)	<i>Plebejus argus</i>	1976		LC	VU					Sigogne - 05.2022	SHNA-OFAB - 05.2022		
Insectes	Azuré des Anthyllides (L)	<i>Cyaniris semearus</i>	1976		LC	LC					Sigogne - 05.2022	SHNA-OFAB - 05.2022		
Insectes	Azuré des Nerpruns (L)	<i>Calastria argiolus</i>	2015		LC	LC					Sigogne - 05.2022	SHNA-OFAB - 05.2022		
Insectes	Azuré du Tréfle (L)	<i>Cupido argades</i>	2015		LC	LC					Sigogne - 05.2022	SHNA-OFAB - 05.2022		
Insectes	Bacchante (La)	<i>Lapiga achine</i>	2015	art 2	NT	NT					Sigogne - 05.2022	SHNA-OFAB - 05.2022		
Insectes	Belle Dame	<i>Vanessa cardui</i>	2021		LC	LC					Sigogne - 05.2022	SHNA-OFAB - 05.2022	Ecotope Flore Faune - 10.2021	
Insectes	Bombyx de la Ronce (Le)	<i>Macrotlycia rubi</i>			NE						Sigogne - 05.2022	Faune France - 06.2022		
Insectes	Caloptéryx éclatant	<i>Calopteryx splendens</i> (Harris, 1780)	2013		LC						INPN - 04.2022		SHNA-OFAB - 05.2022	
Insectes	Caloptéryx vierge	<i>Calopteryx virgo</i> (Linnaeus, 1758)	2022		LC	LC	D				INPN - 04.2022	Sigogne - 05.2022	SHNA-OFAB - 05.2022	IAD - 05.2022
Insectes	Carabe chagriné	<i>Carabus coriaceus</i>	2021		NE									
Insectes	Carte géographique (La)	<i>Araschnia levana</i>	2015		LC	LC					Sigogne - 05.2022	SHNA-OFAB - 05.2022		
Insectes	Céphale (Le)	<i>Coenonympha arcania</i>	2005		LC	LC					Sigogne - 05.2022	SHNA-OFAB - 05.2022		
Insectes	Cétoine dorée	<i>Cetonia aurata</i>	2022		NE						IAD - 05.2022			
Insectes	Citron (Le)	<i>Gonepteryx rhamni</i>	2018		LC	LC					Sigogne - 05.2022	SHNA-OFAB - 05.2022		
Insectes	Coccinelles à 7 points	<i>Coccinella septempunctata</i>	2022		NE						IAD - 05.2022			
Insectes	Collier de corail	<i>Arica agestis</i>	2021		LC	LC						Ecotope Flore Faune - 10.2021		
Insectes	Crocothémis écarlate (Le)	<i>Crocothemis erythraea</i> (Brullé, 1832)	2010		LC	LC	D				INPN - 04.2022	Sigogne - 05.2022		
Insectes	Cuivré commun (Le)	<i>Lycaena phlaeas</i>	2019		LC	LC					Sigogne - 05.2022	SHNA-OFAB - 05.2022		
Insectes	Cuivré des marais (Le)	<i>Lycana dispar</i>		art 2	LC	LC	D	2			Sigogne - 05.2022			
Insectes	Cuivré fuligineux (Le)	<i>Lycana tityrus</i>			LC	LC					Sigogne - 05.2022			
Insectes	Demi-deuil (Le)	<i>Melanargia galathea</i>	2015		LC	LC					Sigogne - 05.2022	SHNA-OFAB - 05.2022		
Insectes	Divisée (La), Phalène blanche (L)	<i>Siona lineata</i> (Scopoli, 1763)	1988		NE						INPN - 04.2022			
Insectes	Doubleure jaune	<i>Eurclidia glyphica</i>	2022		NE						IAD - 05.2022			
Insectes	Dytique sp.	<i>Dytiscus sp.</i>	2022								IAD - 05.2022			
Insectes	Fadet commun (Le)	<i>Coenonympha pamphilus</i>	2021		LC	LC					Sigogne - 05.2022	Ecotope Flore Faune - 10.2021		
Insectes	Frelon européen	<i>Vespa crabro</i>	2022		NE						IAD - 05.2022			
Insectes	Gamma (Le)	<i>Autographa gamma</i>	2015		NE						Sigogne - 05.2022	SHNA-OFAB - 05.2022		
Insectes	Gazé (Le)	<i>Aporia crataegi</i>	2022		LC	LC					Sigogne - 05.2022	SHNA-OFAB - 05.2022	IAD - 05.2022	
Insectes	Grande tortue (La)	<i>Nymphalis polychloras</i>	2004		LC	LC					Sigogne - 05.2022			
Insectes	Graphosome rayé	<i>Graphosoma lineatum</i>	2022		NE						IAD - 05.2022			
Insectes	Hanneton de la Saint-Jean	<i>Amphimallon solstitialis</i>			NE						Sigogne - 05.2022			
Insectes	Hespérie de la Houque (L)	<i>Thymelicus sylvestris</i>	2005		LC	LC					Sigogne - 05.2022	SHNA-OFAB - 05.2022		
Insectes	Hespérie de l'Alcêde (L)	<i>Cartharoides alceae</i>	2009		LC	LC					Sigogne - 05.2022	SHNA-OFAB - 05.2022		
Insectes	Hespérie des Potentilles (L)	<i>Pieris arminionus</i>	2009		LC	LC					Sigogne - 05.2022	SHNA-OFAB - 05.2022		
Insectes	Hespérie du Brome (L)	<i>Carteogaster palaeon</i>	2016		LC	LC					Sigogne - 05.2022	SHNA-OFAB - 05.2022		
Insectes	Hespérie du Dactyle (L)	<i>Thymelicus lineola</i>	2015		LC	LC					Sigogne - 05.2022	SHNA-OFAB - 05.2022		
Insectes	Leste sauvage	<i>Lestes barbarus</i>	2021		LC	NT						Ecotope Flore Faune - 10.2021		
Insectes	Leste vert	<i>Chalcolestes viridis</i> (Vander Linden, 1809)	2009		LC	LC					INPN - 04.2022		SHNA-OFAB - 05.2022	
Insectes	Libellule déprimée (La)	<i>Libellula depressa</i> Linnaeus, 1758	2010		LC	LC					INPN - 04.2022	Sigogne - 05.2022	SHNA-OFAB - 05.2022	
Insectes	Libellule fauve (La)	<i>Libellula fulva</i> O. F. Müller, 1764	2010		LC	LC	D				INPN - 04.2022	Sigogne - 05.2022	SHNA-OFAB - 05.2022	
Insectes	Machaon (Le)	<i>Papilio machaon</i>	2015		LC	LC	D				Sigogne - 05.2022			
Insectes	Mélitée des Centaures (La)	<i>Melitaea phoebe</i>	2005		LC	LC					Sigogne - 05.2022	SHNA-OFAB - 05.2022		
Insectes	Mélitée du Mélampyre (La)	<i>Melitaea othalia</i>	2015		LC	LC					SHNA-OFAB - 05.2022			
Insectes	Mélitée du Plantain (La)	<i>Melitaea cinxia</i>	2009		LC	LC					Sigogne - 05.2022	SHNA-OFAB - 05.2022		
Insectes	Membracide bison	<i>Stictoccephala bisonia</i>	2019		NE						SHNA-OFAB - 05.2022			
Insectes	Myrtil (Le)	<i>Maniola jurtina</i>	2022		LC	LC					Sigogne - 05.2022	SHNA-OFAB - 05.2022	Ecotope Flore Faune - 10.2021	IAD - 05.2022
Insectes	Nacré de la Ronce (Le)	<i>Brenthis daphne</i>	2015		LC	LC					Sigogne - 05.2022	SHNA-OFAB - 05.2022		
Insectes	Nacré de la Sanguisorbe (Le)	<i>Brenthis ino</i>	2004		LC	NT					Sigogne - 05.2022	SHNA-OFAB - 05.2022		
Insectes	Naiade au corps vert (La)	<i>Erythromma viridulum</i>			LC	LC	D				Sigogne - 05.2022			
Insectes	Naiade au corps vert (La)	<i>Erythromma viridulum</i> (Charpentier, 1825)	2010		LC	LC	D				INPN - 04.2022	SHNA-OFAB - 05.2022		
Insectes	Naiade aux yeux rouges (La)	<i>Erythromma najas</i>			LC	LC	D				Sigogne - 05.2022			
Insectes	Naiade aux yeux rouges (La)	<i>Erythromma najas</i> (Hansemann, 1818)	2010		LC	LC	D				INPN - 04.2022	SHNA-OFAB - 05.2022		
Insectes	Oédipode turquoise	<i>Oedipoda coerulescens</i>	2005		LC	LC					Sigogne - 05.2022	SHNA-OFAB - 05.2022		
Insectes	Orthétrum à stylets blancs (L)	<i>Orthetrum albistylum</i> (Selys, 1848)	2010		LC	LC	D				INPN - 04.2022	Sigogne - 05.2022	SHNA-OFAB - 05.2022	
Insectes	Orthétrum réticulé (L)	<i>Orthetrum cancellatum</i> (Linnaeus, 1758)	2021		LC	LC					INPN - 04.2022	Sigogne - 05.2022	SHNA-OFAB - 05.2022	Ecotope Flore Faune - 10.2021
Insectes	Othétrum brun	<i>Orthetrum brunneum</i>	2021		LC	LC						Ecotope Flore Faune - 10.2021		
Insectes	Paon-du-jour (Le)	<i>Aglais io</i>	2016		LC	LC					Sigogne - 05.2022	SHNA-OFAB - 05.2022		
Insectes	Petit Mars changeant (Le)	<i>Apatura illa</i>	2015		LC	LC					Sigogne - 05.2022	SHNA-OFAB - 05.2022		
Insectes	Petit Nacré (Le)	<i>Issoria lathonia</i>	2021		LC	LC					Sigogne - 05.2022	SHNA-OFAB - 05.2022		
Insectes	Petit Sylvain (Le)	<i>Limnitis camilla</i>	2015		LC	LC					Sigogne - 05.2022	SHNA-OFAB - 05.2022		
Insectes	Petite nymphe au corps de feu	<i>Pyrrhosoma nymphula</i> (Sulzer, 1776)	2022		LC	LC					INPN - 04.2022	Sigogne - 05.2022	SHNA-OFAB - 05.2022	IAD - 05.2022
Insectes	Petite Tortue (La)	<i>Aglais urticae</i>	2021		LC	LC					Sigogne - 05.2022	SHNA-OFAB - 05.2022	Ecotope Flore Faune - 10.2021	
Insectes	Petite Violette (La)	<i>Boloria dia</i>	2015		LC	LC					Sigogne - 05.2022	SHNA-OFAB - 05.2022		
Insectes	Phalène picotée	<i>Ematurga atomaria</i>	2022		NE						IAD - 05.2022			
Insectes	Piériide de la Rave (La)	<i>Pieris rapae</i>	2021		LC	LC					Sigogne - 05.2022	SHNA-OFAB - 05.2022	Ecotope Flore Faune - 10.2021	
Insectes	Piériide du Choix (La)	<i>Pieris brassicae</i>	2009		LC	LC					Sigogne - 05.2022	SHNA-OFAB - 05.2022		
Insectes	Piériide du Lotier (La)	<i>Lepidoptera sinapis</i>	2015		LC	LC					Sigogne - 05.2022	SHNA-OFAB - 05.2022		
Insectes	Piériide du Navet (La)	<i>Pieris napi</i>	2016		LC	LC					Sigogne - 05.2022	SHNA-OFAB - 05.2022		
Insectes	Procris de l'Oseille (Le)	<i>Adscita sticticus</i>	2015			LC					Sigogne - 05.2022			
Insectes	Punaise tortue brune	<i>Eurygaster testudinaria</i> (Geoffroy, 1785)	2013		NE						INPN - 04.2022			
Insectes	Réseau (Le)	<i>Chiasmia clathrata</i>	2015		NE						Sigogne - 05.2022	SHNA-OFAB - 05.2022		
Insectes	Robert-le-Diable (Le)	<i>Polygona c-album</i>	2021		LC	LC					Sigogne - 05.2022	SHNA-OFAB - 05.2022		
Insectes	Sauterelle verte	<i>Tettigonia viridissima</i>	2022		LC						IAD - 05.2022			
Insectes	Silène	<i>Brintesia circe</i>	2021		LC	LC						Ecotope Flore Faune - 10.2021		
Insectes	Soudi (Le)	<i>Callias crocea</i>	2021		LC	LC					Sigogne - 05.2022	SHNA-OFAB - 05.2022	Ecotope Flore Faune - 10.2021	
Insectes	Sylvain azuré (Le)	<i>Limnitis reducta</i>	2005		LC	NT					Sigogne - 05.2022	SHNA-OFAB - 05.2022		
Insectes	Sylvaine (La)	<i>Ochlodes sylvanus</i>	2015		LC	LC					Sigogne - 05.2022	SHNA-OFAB - 05.2022		
Insectes	Sympétrum à côtés striés	<i>Sympetrum striolatum</i>	2021		LC	LC						Ecotope Flore Faune - 10.2021		
Insectes	Sympétrum sanguin (Le), Sympé	<i>Sympetrum sanguineum</i> (O. F. Müller, 1764)	2021		LC	LC					INPN - 04.2022	Sigogne - 05.2022	SHNA-OFAB - 05.2022	Ecotope Flore Faune - 10.2021
Insectes	Syrphe sp.	<i>Syrphidae sp.</i>	2022								IAD - 05.2022			
Insectes	Tabac d'Espagne (Le)	<i>Argynnis paphia</i>	2005		LC	LC					Sigogne - 05.2022	SHNA-OFAB - 05.2022		
Insectes	Thécla de l'Amarel (La)	<i>Satyrium acaciae</i>	2004		LC	NT					SHNA-OFAB - 05.2022			
Insectes	Thécla de l'Amarel (La), Thécla d	<i>Satyrium acaciae</i> (Fabricius, 1787)	2004		LC	NT	D				INPN - 04.2022	Sigogne - 05.2022		
Insectes	Thécla du Prunier (La)	<i>Satyrium pruni</i>			LC	LC	D				Sigogne - 05.2022			
Insectes	Tircis (Le)	<i>Pararge aegeria</i>	2022		LC	LC					Sigogne - 05.2022	SHNA-OFAB - 05.2022	IAD - 05.2022	

Groupe	Nom vernaculaire	Nom latin	Année	Protection N	LRN	LRB	ZNIEFF	Berne	DD	DH	Sources biblio						
Insectes	Tordeuse verte du chêne	<i>Tortrix viridana</i>	2022		NE												
Insectes	Tristan (Lé)	<i>Aphantopus hyperantus</i>	2015		LC	LC					Sigogne - 05.2022	SHNA-OFAB - 05.2022					
Insectes	Vulcain (Lé)	<i>Virena atalanta</i>	2015		LC	LC					Sigogne - 05.2022	SHNA-OFAB - 05.2022					
Insectes	Zygène de la Filipendule (La)	<i>Zygaena filipendulae</i>	2005			LC					Sigogne - 05.2022	SHNA-OFAB - 05.2022					
Insectes		<i>Alydus calcaratus (Linnaeus, 1758)</i>	2013		NE						INPN - 04.2022						
Insectes		<i>Ardena haemorrhoea</i>			NE						Sigogne - 05.2022						
Insectes		<i>Chlorophorus sartor (Müller, 1766)</i>	2013		LC						INPN - 04.2022	Sigogne - 05.2022	SHNA-OFAB - 05.2022				
Insectes		<i>Crossocerus padagricus (Vander Linde)</i>	2013		NE						INPN - 04.2022						
Insectes		<i>Ectemnius continius (Fabricius, 1804)</i>	2013		NE						INPN - 04.2022						
Insectes		<i>Ectemnius lapidarius (Panzer, 1804)</i>	2013		NE						INPN - 04.2022						
Insectes		<i>Ectemnius lituratus (Panzer, 1804)</i>	2013		NE						INPN - 04.2022						
Insectes		<i>Gorytes quinquecinctus (Fabricius, 1792)</i>	2013		NE						INPN - 04.2022						
Insectes		<i>Hylaetus gibbus Saunders, 1850</i>	2013		LC						INPN - 04.2022						
Insectes		<i>Timarcha tenebricosa</i>			NE						Sigogne - 05.2022						
Crustacés	<i>Faxonius limosus</i>	Écrevisse américaine	2011		NA	NA					SHNA-OFAB - 05.2022						
Poissons	<i>Squalius cephalus</i>	Chevaîne	2019		LC		D				SHNA-OFAB - 05.2022	FDP 71 - 2019					
Poissons	<i>Gobio gobio</i>	Goujon	2019		LC		D				SHNA-OFAB - 05.2022	FDP 71 - 2019					
Poissons	<i>Barbatula barbatula</i>	Loche franche	2019		LC		D				SHNA-OFAB - 05.2022	FDP 71 - 2019					



Groupe	Nom latin	Nom vernaculaire	Année	Protection N	LRN	LR B	ZNIEFF	Berne	DO	DH	Sources biblio		
Plantes	Acer campestre L., 1753	Érable champêtre, Acéraïlle	2005		LC	LC					INPN - 04.2022	CBNbp / MNHN 05.2022	
Plantes	Achillea millefolium L., 1753	Achillée millefeuille, Herbe au charpentier, Sourcils-de-Vénus, Millefeuille, Chiendent rouge	2005		LC	LC					INPN - 04.2022	Ecotope Flore Faune - 10.2021	
Plantes	Achillea ptarmica L., 1753 subsp. ptarmica	Achillée sternutatoire, Herbe à éternuer, Achillée ptarmique	2004		LC	LC	D				INPN - 04.2022	CBNbp / MNHN 05.2022	
Plantes	Aesculus hippocastanum	Marronnier d'Inde	2022		NA						IAD - 05.2022		
Plantes	Aethusa cynapium L., 1753	Petite cigüe, Faux persil, Éthuse ache-des-chiens	2005		LC	LC					INPN - 04.2022	CBNbp / MNHN 05.2022	
Plantes	Agrimonia eupatoria L., 1753	Aigremoine eupatoire, Francormier	2005		LC	LC					INPN - 04.2022	CBNbp / MNHN 05.2022	
Plantes	Agrostis canina L., 1753	Agrostide des chiens, Agrostide canine, Traînaise, Agrostis des chiens	2005		LC	LC	D				INPN - 04.2022	CBNbp / MNHN 05.2022	
Plantes	Agrostis capillaris L., 1753	Agrostide capillaire, Agrostide commune, Agrostis capillaire	2005		LC	LC					INPN - 04.2022	CBNbp / MNHN 05.2022	
Plantes	Agrostis stolonifera L.	Agrostide stolonifère	2021		LC	LC					Ecotope Flore Faune - 10.2021		
Plantes	Ajuga pyramidalis	Bugle pyramidale	2022		LC	LC	D				Mme PHILIPPE - 05.2022		
Plantes	Ajuga reptans L., 1753	Bugle rampante, Consyre moyenne	2005		LC	LC					INPN - 04.2022	CBNbp / MNHN 05.2022	
Plantes	Alisma plantago-aquatica L., 1753	Plantain-d'eau commun, Grand plantain-d'eau, Alisme plantain-d'eau	2005		LC	LC					INPN - 04.2022	CBNbp / MNHN 05.2022	
Plantes	Alliaria petiolata	Allaire officinale	2022		LC	LC					Mme PHILIPPE - 05.2022		
Plantes	Allium oleraceum L., 1753	Ail maraîcher, Ail des endroits cultivés, Ail potager, Ail des champs	2005		LC		D				INPN - 04.2022	CBNbp / MNHN 05.2022	
Plantes	Allium ursinum	Ail des ours	2022		LC	LC	D				Mme PHILIPPE - 05.2022		
Plantes	Allium vineale	Ail des vignes	2021		LC	LC					IAD - 05.2022		
Plantes	Alnus glutinosa (L.) Gaertn., 1790	Aulne glutineux, Verne, Vergne	2005		LC	LC					INPN - 04.2022	CBNbp / MNHN 05.2022	
Plantes	Alopecurus myosuroides Huds	Vulpin des champs	2021		LC	LC					Ecotope Flore Faune - 10.2021		
Plantes	Alopecurus pratensis	Vulpin des prés	2022		LC	LC					Mme PHILIPPE - 05.2022		
Plantes	Althaea officinalis L., 1753	Guimauve officinale, Guimauve sauvage	2005		LC	LC	D				INPN - 04.2022	CBNbp / MNHN 05.2022	
Plantes	Amaranthus albus L.	Amarante blanche	2022		NA						IAD - 05.2022		
Plantes	Anacamptis pyramidalis	Orchis pyramidale	2022		LC	LC	D				IAD - 05.2022	Mme PHILIPPE - 05.2022	
Plantes	Anemone nemorosa	Anémone des bois	2022		LC	LC					Mme PHILIPPE - 05.2022		
Plantes	Angelica sylvestris L., 1753	Angélique sylvestre, Angélique sauvage, Impératoire sauvage	2005		LC	LC	D				INPN - 04.2022	CBNbp / MNHN 05.2022	
Plantes	Anisantha sterilis (L.) Nevski, 1934	Brome stérile, Anisanthe stérile	2005		LC	LC					INPN - 04.2022	CBNbp / MNHN 05.2022	
Plantes	Anthoxanthum odoratum L., 1753	Flouve odorante	2005		LC	LC					INPN - 04.2022	CBNbp / MNHN 05.2022	
Plantes	Arabidopsis thaliana	Arabette des dames	2021		LC	LC					Ecotope Flore Faune - 10.2021	Mme PHILIPPE - 05.2022	
Plantes	Argentina anserina (L.) Rydb., 1899	Potentille ansérine, Ansérine, Argentine ansérine, Potentille des oies	2005		LC	LC	D				INPN - 04.2022	CBNbp / MNHN 05.2022	
Plantes	Arrhenatherum elatius (L.) P.Beauv. ex J.Presl & C.Presl, 1819	Fromental élevé, Avoine élevée, Fromental, Fénaise, Ray-grass français	2005		LC	LC					INPN - 04.2022	CBNbp / MNHN 05.2022	
Plantes	Artemisia vulgaris L., 1753	Armoïse commune, Herbe de feu	2005		LC	LC					INPN - 04.2022	CBNbp / MNHN 05.2022	
Plantes	Athyrium filix-femina (L.) Roth, 1799	Fougère femelle, Polypode femelle, Athyrium fougère-femelle	2005		LC	LC					INPN - 04.2022	CBNbp / MNHN 05.2022	
Plantes	Atriplex patula L., 1753	Aroche étalée	2021		LC	LC					INPN - 04.2022	CBNbp / MNHN 05.2022	
Plantes	Atriplex prostrata Boucher ex DC., 1805	Aroche prostrée, Aroche hastée	2005		LC	LC					INPN - 04.2022	Ecotope Flore Faune - 10.2021	CBNbp / MNHN 05.2022
Plantes	Bellis perennis	Pâquerette vivace	2022		LC	LC					Mme PHILIPPE - 05.2022		
Plantes	Betonica officinalis L., 1753	Bétoine officinale, Épiaire officinal	2005		LC	LC	D				INPN - 04.2022	CBNbp / MNHN 05.2022	
Plantes	Betula pendula Roth, 1788	Bouleau pleureur, Bouleau verruqueux, Boulard	2005		LC	LC					INPN - 04.2022	CBNbp / MNHN 05.2022	
Plantes	Bidens tripartita L., 1753	Bident triparti, Bident trifolié, Eupatoire aquatique, Chanvre d'eau	2005		LC	LC					INPN - 04.2022	CBNbp / MNHN 05.2022	
Plantes	Borago officinalis	Bourrache officinale	2022		LC	NA					Mme PHILIPPE - 05.2022		
Plantes	Brachypodium sylvaticum (Huds.) P.Beauv., 1812	Brachypode des forêts, Brachypode des bois, Brome des bois	2005		LC	LC					INPN - 04.2022	CBNbp / MNHN 05.2022	
Plantes	Brassica nigra (L.) W.D.J.Koch, 1833	Chou noir, Moutarde noire	2005		LC	LC	D				INPN - 04.2022	CBNbp / MNHN 05.2022	
Plantes	Bromus commutatus Schrad., 1806	Brome variable, Brome confondu	2005		LC	LC	D				INPN - 04.2022	CBNbp / MNHN 05.2022	
Plantes	Calamagrostis epigejos (L.) Roth, 1788	Calamagrostide épigéios, Calamagrostide commune, Roseau des bois, Calamagrostide terrestre, Calamagrostis épigéios	2005		LC	LC	D				INPN - 04.2022	CBNbp / MNHN 05.2022	
Plantes	Campanula rapuncululus	Campanule raiponce	2022		LC	LC					IAD - 05.2022		
Plantes	Capsella bursa-pastoris (L.) Medik., 1792	Capselle bourse-à-pasteur, Bourse-de-capucin, Bourse-à-pasteur	2021		LC	LC					INPN - 04.2022	Ecotope Flore Faune - 10.2021	CBNbp / MNHN 05.2022
Plantes	Cardamine hirsuta	Cardamine hérissée	2021		LC	LC					Ecotope Flore Faune - 10.2021		
Plantes	Cardamine pratensis L., 1753	Cardamine des prés, Cresson des prés, Cressonnette	2020		LC	LC					INPN - 04.2022	Mme PHILIPPE - 05.2022	CBNbp / MNHN 05.2022
Plantes	Carex acutiformis	Laïche des marais	2022		LC	LC	D				IAD - 05.2022	Mme PHILIPPE - 05.2022	
Plantes	Carex leporina	Laïche des lièvres	2022		LC	LC	D				IAD - 05.2022		
Plantes	Carex pallescens L., 1753	Laïche pâlisante, Laïche pâle	2005		LC	LC	D				INPN - 04.2022	CBNbp / MNHN 05.2022	
Plantes	Carex riparia Curtis, 1783	Laïche des rives	2005		LC	LC	D				INPN - 04.2022	CBNbp / MNHN 05.2022	
Plantes	Carex sylvatica Huds., 1762	Laïche des bois	2005		LC	LC					INPN - 04.2022	CBNbp / MNHN 05.2022	
Plantes	Carex umbrosa Host, 1801	Laïche des ombrages, Laïche des lieux ombragés, Laïche à racines nombreuses	2005		LC	LC	D				INPN - 04.2022	CBNbp / MNHN 05.2022	
Plantes	Carex vesicaria L., 1753	Laïche vésiculeuse, Laïche à utricules renflés	2005		LC	LC	D				INPN - 04.2022	CBNbp / MNHN 05.2022	
Plantes	Carpinus betulus L., 1753	Charme commun, Charme, Charmille	2005		LC	LC					INPN - 04.2022	CBNbp / MNHN 05.2022	
Plantes	Centauraea segetum	Bleuet des champs	2022		LC	LC	D				IAD - 05.2022		
Plantes	Centauraea decipiens Thuill., 1799	Centaurée trompeuse, Centaurée décevante, Centaurée de Debeaux, Centaurée des prés, Centaurée du Roussillon, Centaurée des bois, Centaurée d'Endress, Centaurée à appendice étroit	2004		LC	LC					INPN - 04.2022	CBNbp / MNHN 05.2022	
Plantes	Centauraea jacea L., 1753	Centaurée jacée, Tête de moineau, Ambrette	2005		LC	LC					INPN - 04.2022		
Plantes	Centaurium erythraea Rafn, 1800	Petite-centaurée commune, Érythrée petite-centaurée, Petite-centaurée érythrée, Érythrée	2005		LC	LC					INPN - 04.2022	CBNbp / MNHN 05.2022	

Groupe	Nom latin	Nom vernaculaire	Année	Protection N	LRN	LR B	ZNIEFF	Berne	DO	DH	Sources biblio		
Plantes	Cerastium fontanum Baumg., 1816	Céraiste des fontaines	2005		LC	LC					INPN - 04.2022	CBNbp / MNHN 05.2022	
Plantes	Cerastium glomeratum	Céraiste aggloméré	2021		LC	LC					Ecotope Flore Faune - 10.2021		
Plantes	Cerathochloa cathartica	Brome purgatif	2021		NA						Ecotope Flore Faune - 10.2022		
Plantes	Chelidonium majus	Grande Chélidoine	2022		LC	LC					Mme PHILIPPE - 05.2022		
Plantes	Chenopodium album L., 1753	Chénopode blanc, Senoussé	2021		LC	LC					INPN - 04.2022	Ecotope Flore Faune - 10.2022	CBNbp / MNHN 05.2022
Plantes	Cirsium arvense (L.) Scop., 1772	Cirse des champs, Chardon des champs, Calcide	2021		LC	LC					INPN - 04.2022	CBNbp / MNHN 05.2022	
Plantes	Cirsium palustre (L.) Scop., 1772	Cirse des marais, Bâton-du-diable	2005		LC	LC					INPN - 04.2022	Ecotope Flore Faune - 10.2022	CBNbp / MNHN 05.2022
Plantes	Cirsium vulgare (Savi) Ten., 1838	Cirse commun, Cirse à feuilles lancéolées, Cirse lancéolé	2021		LC	LC					INPN - 04.2022	Ecotope Flore Faune - 10.2022	CBNbp / MNHN 05.2022
Plantes	Clinopodium vulgare L., 1753	Clinopode commun, Calament clinopode, Sarriette commune, Grand basilic	2005		LC	LC					INPN - 04.2022	CBNbp / MNHN 05.2022	
Plantes	Convallaria majalis L., 1753	Muguet de mai, Muguet, Clochette des bois	2005		LC	LC	D				INPN - 04.2022	CBNbp / MNHN 05.2022	
Plantes	Convolvulus arvensis L., 1753	Liseron des champs, Vrillée, Petit liseron	2021		LC	LC					INPN - 04.2022	Ecotope Flore Faune - 10.2022	CBNbp / MNHN 05.2022
Plantes	Convolvulus sepium L., 1753	Liseron des haies, Liset, Calystégie des haies	2005		LC	LC					INPN - 04.2022	CBNbp / MNHN 05.2022	
Plantes	Cornus sanguinea L., 1753	Cornouiller sanguin, Sanguine, Cornouiller femelle	2005		LC	LC					INPN - 04.2022	CBNbp / MNHN 05.2022	
Plantes	Corylus avellana L., 1753	Noisetier commun, Noisetier, Coudrier, Avelinier	2005		LC	LC					INPN - 04.2022	CBNbp / MNHN 05.2022	
Plantes	Cosmos bipinnatus Cav., 1791	Cosmos bipenné, Cosmos	2019		NA						INPN - 04.2022		
Plantes	Crataegus laevigata (Poir.) DC., 1825	Aubépine à deux styles, Aubépine lisse, Noble épine	2005		LC	LC					INPN - 04.2022	CBNbp / MNHN 05.2022	
Plantes	Crataegus monogyna Jacq., 1775	Aubépine à un style, Épine noire, Bois de mai, Aubépine monogyne	2005		LC	LC	D				INPN - 04.2022	CBNbp / MNHN 05.2022	
Plantes	Crepis biennis L., 1753	Crépe bisannuelle, Crépe des prés, Crépis bisannuel	2005		LC	LC	D				INPN - 04.2022	CBNbp / MNHN 05.2022	
Plantes	Crepis capillaris (L.) Wallr., 1840	Crépe capillaire, Crépe à tiges capillaires, Crépe verdâtre, Crépis capillaire	2005		LC	LC					INPN - 04.2022	CBNbp / MNHN 05.2022	
Plantes	Crepis sancta	Crépe de Nîmes	2021		NA						Ecotope Flore Faune - 10.2022		
Plantes	Crepis setosa Haller f., 1797	Crépe hérissée, Barkhausie à soies, Crépe à soies, Crépis hérissé	2021		LC	LC	D				INPN - 04.2022	Ecotope Flore Faune - 10.2022	CBNbp / MNHN 05.2022
Plantes	Cruciata laevipes	Gailllet croisettes	2022		LC	LC					Mme PHILIPPE - 05.2022		
Plantes	Cynodon dactylon (L.) Pers., 1805	Chiendent dactyle, Chiendent pied-de-poule, Gros chiendent	2005		LC	LC					INPN - 04.2022	CBNbp / MNHN 05.2022	
Plantes	Cynosurus cristatus	Crételle	2021		LC	LC					Ecotope Flore Faune - 10.2022		
Plantes	Cytisus scoparius (L.) Link, 1822	Cytise à balais, Genêt à balais, Sarothamne à balais, Juniesse	2021		LC	LC					INPN - 04.2022	Ecotope Flore Faune - 10.2022	CBNbp / MNHN 05.2022
Plantes	Dactylis glomerata L., 1753	Dactyle aggloméré, Pied-de-poule	2021		LC	LC					INPN - 04.2022	Ecotope Flore Faune - 10.2022	CBNbp / MNHN 05.2022
Plantes	Datura stramonium L., 1753	Datura stramoine, Stramoine, Herbe-à-la-taube, Datura officinal, Pomme épineuse	2005		NA	LC	D				INPN - 04.2022	CBNbp / MNHN 05.2022	
Plantes	Daucus carota L., 1753	Carotte sauvage, Carotte commune, Daucus carotte	2021		LC	LC					INPN - 04.2022	Ecotope Flore Faune - 10.2022	CBNbp / MNHN 05.2022
Plantes	Deschampsia cespitosa (L.) P.Beauv., 1812	Canche cespitose, Canche des champs	2021		LC	LC	D				INPN - 04.2022	Ecotope Flore Faune - 10.2022	CBNbp / MNHN 05.2022
Plantes	Digitaria sanguinalis (L.) Scop., 1771	Digitaire sanguine, Digitaire commune	2005		LC	LC					INPN - 04.2022	CBNbp / MNHN 05.2022	
Plantes	Dipsacus fullonum L., 1753	Cardère à foulon, Cabaret des oiseaux, Cardère sauvage	2005		LC	LC					INPN - 04.2022	CBNbp / MNHN 05.2022	
Plantes	Draba verna	Drave de printemps	2021		LC	LC					Ecotope Flore Faune - 10.2022		
Plantes	Dryopteris carthusiana (Vill.) H.P.Fuchs, 1959	Dryoptéride des Chartreux, Dryoptéris des chartreux, Fougère spinuleuse	2005		LC	LC	D				INPN - 04.2022	CBNbp / MNHN 05.2022	
Plantes	Dryopteris filix-mas (L.) Schott, 1834	Dryoptéride fougère-mâle, Fougère-mâle, Dryoptéris fougère-mâle	2005		LC	LC	D				INPN - 04.2022	CBNbp / MNHN 05.2022	
Plantes	Echinochloa crus-galli (L.) P.Beauv., 1812	Échinochloa pied-de-coq, Échinochloé Pied-de-coq, Pied-de-coq, Panic pied-de-coq	2021		LC	NA					INPN - 04.2022	Ecotope Flore Faune - 10.2022	CBNbp / MNHN 05.2022
Plantes	Echium vulgare L., 1753	Vipérine commune, Vipérine vulgaire	2021		LC	LC	D				INPN - 04.2022	Ecotope Flore Faune - 10.2022	CBNbp / MNHN 05.2022
Plantes	Elymus caninus (L.) L., 1755	Chiendent des chiens, Roegnérie des chiens, Élyme des chiens, Froment des haies	2005		LC	LC	D				INPN - 04.2022	CBNbp / MNHN 05.2022	
Plantes	Élytrigia repens (L.) Desv. ex Nevski, 1934	Chiendent rampant, Chiendent commun, Élytrigie rampante	2021		LC	LC					INPN - 04.2022	Ecotope Flore Faune - 10.2022	CBNbp / MNHN 05.2022
Plantes	Épilobium hirsutum L., 1753	Épilobe hérissé, Épilobe hirsute	2021		LC	LC					INPN - 04.2022	Ecotope Flore Faune - 10.2022	CBNbp / MNHN 05.2022
Plantes	Épilobium obscurum Schreb., 1771	Épilobe à feuilles sombres, Épilobe obscur, Épilobe vert foncé, Épilobe foncé	2005		LC	LC	D				INPN - 04.2022	CBNbp / MNHN 05.2022	
Plantes	Épilobium tetragonum	Épilobe à tige carrée	2021		LC	LC					Ecotope Flore Faune - 10.2022		
Plantes	Equisetum arvense L., 1753	Prêle des champs, Queue-de-renard	2005		LC						INPN - 04.2022	CBNbp / MNHN 05.2022	
Plantes	Erigeron annuus (L.) Desf., 1804		2005		NA						INPN - 04.2022	CBNbp / MNHN 05.2022	
Plantes	Erigeron canadensis L., 1753	Érigéron du Canada, Conyze du Canada, Vergerette du Canada	2021		LC	NA					INPN - 04.2022	Ecotope Flore Faune - 10.2022	CBNbp / MNHN 05.2022
Plantes	Eschscholzia californica Cham., 1820	Pavot de Californie, Eschscholie de Californie	2020		NA						INPN - 04.2022		
Plantes	Euonymus europaeus L., 1753	Fusaïn d'Europe, Bonnet-d'évêque	2005		LC	LC					INPN - 04.2022	CBNbp / MNHN 05.2022	
Plantes	Eupatorium cannabinum L., 1753	Éupatoire chanvrine, Éupatoire à feuilles de chanvre, Chanvre d'eau	2005		LC						INPN - 04.2022	CBNbp / MNHN 05.2022	
Plantes	Euphorbia amygdaloides	Euphorbe des bois	2022		LC	LC					Mme PHILIPPE - 05.2022		
Plantes	Euphorbia dulcis L., 1753	Euphorbe douce	2005		LC	LC	D				INPN - 04.2022	CBNbp / MNHN 05.2022	
Plantes	Euphorbia flavicoma subsp. verrucosa (Fiori) Pignatti, 1973	Euphorbe verruqueuse, Euphorbe à tête jaune-d'or	2004		LC	LC	D				INPN - 04.2022	CBNbp / MNHN 05.2022	
Plantes	Euphorbia helioscopia L., 1753	Euphorbe réveil matin, Herbe aux verrues	2005		LC	LC					INPN - 04.2022	CBNbp / MNHN 05.2022	
Plantes	Euphorbia stricta L., 1759	Euphorbe raide	2005		LC	LC	D				INPN - 04.2022	CBNbp / MNHN 05.2022	
Plantes	Fallopia convolvulus (L.) Á.Löve, 1970	Fallopie liseron, Vrillée liseron, Renouée liseron, Vrillée sauvage, Vrillée bâtarde, Faux liseron	2005		LC	LC					INPN - 04.2022	CBNbp / MNHN 05.2022	
Plantes	Fallopia dumetorum (L.) Holub, 1971	Fallopie des haies, Fallopie des buissons, Vrillée des buissons, Renouée des buissons, Renouée des haies, Grande vrillée bâtarde	2005		LC	LC	D				INPN - 04.2022	CBNbp / MNHN 05.2022	
Plantes	Festuca heterophylla Lam., 1779	Fétuque hétérophylle	2005		LC	LC	D				INPN - 04.2022	CBNbp / MNHN 05.2022	
Plantes	Festuca rubra L., 1753	Fétuque rouge	2021		LC	LC					INPN - 04.2022	Ecotope Flore Faune - 10.2022	CBNbp / MNHN 05.2022
Plantes	Ficaria verna	Ficaire	2022		LC	LC					Mme PHILIPPE - 05.2022		
Plantes	Ficus carica L., 1753	Figuier commun, Figuier de Carie, Caprifiguier, Figuier	2020		LC	NA					INPN - 04.2022		
Plantes	Fragaria vesca L., 1753	Fraisier sauvage, Fraisier des bois	2005		LC	LC					INPN - 04.2022	CBNbp / MNHN 05.2022	

Groupe	Nom latin	Nom vernaculaire	Année	Protection N	LRN	LR B	ZNIEFF	Berne	DO	DH	Sources biblio		
Plantes	<i>Fragaria vesca</i> L., 1753	Fraisier sauvage, Fraisier des bois	2005		LC	LC					INPN - 04.2022	CBNbp / MNHN 05.2022	
Plantes	<i>Frangula alnus</i> Mill., 1768	Bourdaïne, Bois noir, Frangule de Dodone, Bourdaïne de Dodone,	2005		LC	LC					INPN - 04.2022	CBNbp / MNHN 05.2022	
Plantes	<i>Fraxinus excelsior</i> L., 1753	Frêne élevé, Frêne commun	2022		LC	LC					INPN - 04.2022	IAD - 05.2022	CBNbp / MNHN 05.2022
Plantes	<i>Fumaria officinalis</i>	Fumeterre officielle	2021		LC	LC					Ecotope Flore Faune - 10.2022		
Plantes	<i>Galeopsis tetrahit</i> L., 1753	Galéopsis tétrahit, Ortie royale, Galéopse tétrahit	2005		LC	LC					INPN - 04.2022	CBNbp / MNHN 05.2022	
Plantes	<i>Galium album</i> Mill., 1768	Gaillet blanc, Gaillet dressé	2004		LC	LC					INPN - 04.2022		
Plantes	<i>Galium mollugo</i> L., 1753	Gaillet commun, Gaillet Mollugine, Caille-lait blanc	2005		LC	LC					INPN - 04.2022	CBNbp / MNHN 05.2022	
Plantes	<i>Galium palustre</i> L., 1753	Gaillet des marais	2005		LC	LC	D				INPN - 04.2022	CBNbp / MNHN 05.2022	
Plantes	<i>Galium verum</i> L., 1753	Gaillet vrai, Gaillet jaune, Caille-lait jaune	2005		LC	LC					INPN - 04.2022	CBNbp / MNHN 05.2022	
Plantes	<i>Genista tinctoria</i> L., 1753	Genêt des teinturiers	2005		LC	LC					INPN - 04.2022	CBNbp / MNHN 05.2022	
Plantes	<i>Geranium dissectum</i> L., 1755	Géranium découpé, Géranium à feuilles découpées	2021		LC	LC					INPN - 04.2022	CBNbp / MNHN 05.2022	
Plantes	<i>Geranium molle</i> L., 1753	Géranium mou, Géranium à feuilles molles	2020		LC	LC					INPN - 04.2022		
Plantes	<i>Geranium pusillum</i>	Géranium fluet	2022		LC	LC					Mme PHILIPPE - 05.2022		
Plantes	<i>Geranium robertianum</i> L., 1753	Géranium de Robert, Herbe à Robert, Géranium herbe à Robert	2005		LC	LC					INPN - 04.2022	Mme PHILIPPE - 05.2022	CBNbp / MNHN 05.2022
Plantes	<i>Geranium rotundifolium</i> L., 1753	Géranium à feuilles rondes, Mauvette	2021		LC	LC					INPN - 04.2022	Ecotope Flore Faune - 10.2022	CBNbp / MNHN 05.2022
Plantes	<i>Geum urbanum</i> L., 1753	Benoîte des villes, Benoîte commune, Herbe de saint Benoît	2005		LC	LC					INPN - 04.2022	CBNbp / MNHN 05.2022	
Plantes	<i>Glechoma hederacea</i> L., 1753	Glécome Lierre terrestre, Lierre terrestre, Glécome lierre	2005		LC	LC	D				INPN - 04.2022	Mme PHILIPPE - 05.2022	CBNbp / MNHN 05.2022
Plantes	<i>Glyceria fluitans</i> (L.) R.Br., 1810	Glycérie flottante, Manne de Pologne	2005		LC	LC					INPN - 04.2022	CBNbp / MNHN 05.2022	
Plantes	<i>Gymnadenia conopsea</i>	Orchis moustique	2022		LC	LC	D				Mme PHILIPPE - 05.2022		
Plantes	<i>Hedera helix</i> L., 1753	Lierre grim pant, Herbe de saint Jean, Lierre commun	2020		LC	LC					INPN - 04.2022	CBNbp / MNHN 05.2022	
Plantes	<i>Helianthus annuus</i> L., 1753	Tournesol, Soleil, Hélianthe annuel	2020		NA						INPN - 04.2022		
Plantes	<i>Helminthotheca echioides</i>	Picride fausse vipérine	2021		LC	NA					Ecotope Flore Faune - 10.2022		
Plantes	<i>Heracleum sphondylium</i> L., 1753 subsp. sphondylium	Berce sphondyle, Patte d'ours, Berce commune, Grande Berce	2022		LC	LC					INPN - 04.2022	IAD - 05.2022	CBNbp / MNHN 05.2022
Plantes	<i>Hibiscus syriacus</i> L., 1753	Hibiscus de Syrie	2020		NA						INPN - 04.2022		
Plantes	<i>Hieracium murorum</i>	Epervière des murs	2021		LC	LC					Ecotope Flore Faune - 10.2022		
Plantes	<i>Himantoglossum hircinum</i>	Orchis bouc	2022		LC	LC	D				IAD - 05.2022	Mme PHILIPPE - 05.2022	
Plantes	<i>Himantoglossum robertianum</i>	Orchis géant	2022		LC	NA	D				Mme PHILIPPE - 05.2022		
Plantes	<i>Holcus lanatus</i> L., 1753	Houlque laineuse, Blanchard	2021		LC	LC					INPN - 04.2022	Ecotope Flore Faune - 10.2022	CBNbp / MNHN 05.2022
Plantes	<i>Holcus mollis</i> L., 1759	Houlque molle, Avoine molle	2005		LC	LC					INPN - 04.2022	CBNbp / MNHN 05.2022	
Plantes	<i>Humulus lupulus</i> L., 1753	Houblon lupulin, Houblon, Vigne du Nord, Houblon grim pant	2005		LC	LC					INPN - 04.2022	CBNbp / MNHN 05.2022	
Plantes	<i>Hypericum hirsutum</i> L., 1753	Millepertuis hirsute, Millepertuis velu, Millepertuis hérisé	2005		LC	LC					INPN - 04.2022	CBNbp / MNHN 05.2022	
Plantes	<i>Hypericum perforatum</i> L., 1753	Millepertuis perforé, Herbe de la Saint-Jean	2005		LC	LC					INPN - 04.2022	CBNbp / MNHN 05.2022	
Plantes	<i>Hypericum pulchrum</i> L., 1753	Millepertuis élégant, Millepertuis joli	2005		LC	LC	D				INPN - 04.2022	CBNbp / MNHN 05.2022	
Plantes	<i>Hypericum tetrapterum</i> Fr., 1823	Millepertuis à quatre ailes, Millepertuis à quatre angles	2021		LC	LC					INPN - 04.2022	Ecotope Flore Faune - 10.2022	CBNbp / MNHN 05.2022
Plantes	<i>Hypochaeris radicata</i> L., 1753	Porcelle enracinée, Salade-de-porc	2021		LC	LC					INPN - 04.2022	Ecotope Flore Faune - 10.2022	CBNbp / MNHN 05.2022
Plantes	<i>Iris pseudacorus</i> L., 1753	Iris faux acore, Iris jaune, Flambe d'eau, Iris des marais	2022		LC	LC					INPN - 04.2022	IAD - 05.2022	CBNbp / MNHN 05.2022
Plantes	<i>Jacobaea erucifolia</i> (L.) G.Gaertn., B.Mey. & Scherb., 1801	Jacobée à feuilles de roquette, Sénéçon à feuilles de roquette	2005		LC	LC					INPN - 04.2022	CBNbp / MNHN 05.2022	
Plantes	<i>Juglans regia</i> L., 1753	Noyer royal, Noyer commun, Calottier	2020		LC	LC					INPN - 04.2022	CBNbp / MNHN 05.2022	
Plantes	<i>Juncus acutiflorus</i> Ehrh. ex Hoffm., 1791	Jonc à fleurs aigüés, Jonc à tépales aigus, Jonc acutiflore	2005		LC	LC	D				INPN - 04.2022	CBNbp / MNHN 05.2022	
Plantes	<i>Juncus articulatus</i>	Jonc à fruits luisants	2021		LC	LC					Ecotope Flore Faune - 10.2022		
Plantes	<i>Juncus bufonius</i>	Jonc des crapauds	2021		LC	LC					Ecotope Flore Faune - 10.2022		
Plantes	<i>Juncus conglomeratus</i> L., 1753	Jonc aggloméré	2021		LC	LC					INPN - 04.2022	Ecotope Flore Faune - 10.2022	CBNbp / MNHN 05.2022
Plantes	<i>Juncus effusus</i> L., 1753	Jonc diffus, Jonc épars	2022		LC	LC					INPN - 04.2022	Ecotope Flore Faune - 10.2022	IAD - 05.2022
Plantes	<i>Juncus squarrosus</i>	Jonc raide	2022		LC	NT	D				Mme PHILIPPE - 05.2022		
Plantes	<i>Knautia arvensis</i> (L.) Coult., 1828	Knautie des champs, Oreille-d'âne	2005		LC	LC					INPN - 04.2022	Mme PHILIPPE - 05.2022	CBNbp / MNHN 05.2022
Plantes	<i>Lactuca serriola</i> L., 1756	Laitue scariole, Escarole, Laitue sauvage	2021		LC	LC					INPN - 04.2022	Ecotope Flore Faune - 10.2022	CBNbp / MNHN 05.2022
Plantes	<i>Lamium maculatum</i> (L.) L., 1763	Lamier maculé, Lamier à feuilles panachées	2005		LC	LC	D				INPN - 04.2022	CBNbp / MNHN 05.2022	
Plantes	<i>Lamium purpureum</i>	Lamier pourpre	2021		LC	LC					Ecotope Flore Faune - 10.2022	Mme PHILIPPE - 05.2022	
Plantes	<i>Lapsana communis</i> L., 1753	Lampsane commune, Graceline	2005		LC	LC					INPN - 04.2022	CBNbp / MNHN 05.2022	
Plantes	<i>Lathyrus latifolius</i>	Pois vivace	2021		LC	NA					Ecotope Flore Faune - 10.2022		
Plantes	<i>Lathyrus linifolius</i> (Reichard) Bässler, 1971	Gesse à feuilles de Lin	2005		LC	LC	D				INPN - 04.2022	CBNbp / MNHN 05.2022	
Plantes	<i>Lathyrus pratensis</i> L., 1753	Gesse des prés	2005		LC	LC					INPN - 04.2022	CBNbp / MNHN 05.2022	
Plantes	<i>Leersia oryzoides</i> (L.) Sw., 1788	Leersie faux riz	2005		LC	LC	D				INPN - 04.2022	CBNbp / MNHN 05.2022	
Plantes	<i>Lemna minor</i> L., 1753	Lentille d'eau mineure, Petite lentille, Petite lentille d'eau	2005		LC	LC					INPN - 04.2022	CBNbp / MNHN 05.2022	
Plantes	<i>Lemnoidae</i> sp.	Lentille sp.	2022		LC	LC					IAD - 05.2022		
Plantes	<i>Leontodon</i> sp.	Liondents sp.	2022		LC	LC					Mme PHILIPPE - 05.2022		
Plantes	<i>Leucanthemum vulgare</i> Lam., 1779	Marguerite commune	2005		DD	LC					INPN - 04.2022	CBNbp / MNHN 05.2022	
Plantes	<i>Ligustrum vulgare</i> L., 1753	Troène commun, Troène, Raisin de chien	2005		LC	LC					INPN - 04.2022	CBNbp / MNHN 05.2022	
Plantes	<i>Linaria vulgaris</i> Mill., 1768	Linaire commune	2021		LC	LC					INPN - 04.2022	Ecotope Flore Faune - 10.2022	CBNbp / MNHN 05.2022
Plantes	<i>Lipandra polysperma</i> (L.) S.Fuentes, Uotila & Borsch, 2012	Lipandra polysperme, Chénopode polysperme, Chénopode à graines nombreuses	2005		LC	LC					INPN - 04.2022	CBNbp / MNHN 05.2022	
Plantes	<i>Lolium multiflorum</i>	Ivraie multiflore	2021		LC	LC					Ecotope Flore Faune - 10.2022		
Plantes	<i>Lolium x boucheanum</i> Kunth	Ray-grass hybride	2021		LC	LC					Ecotope Flore Faune - 10.2022		
Plantes	<i>Lolium perenne</i> L., 1753	Ivraie vivace, Ray-grass anglais	2005		LC	LC					INPN - 04.2022	CBNbp / MNHN 05.2022	
Plantes	<i>Lonicera periclymenum</i> L., 1753	Chèvrefeuille des bois, Chèvrefeuille grim pant, Cranquillier	2022		LC	LC					INPN - 04.2022	IAD - 05.2022	CBNbp / MNHN 05.2022

Groupe	Nom latin	Nom vernaculaire	Année	Protection N	LRN	LR B	ZNIEFF	Berne	DO	DH	Sources biblio			
Plantes	Lotus corniculatus L., 1753	Lotier corniculé, Pied-de-poule, Sabot-de-la-mariée	2021		LC	LC						INPN - 04.2022	Ecotope Flore Faune - 10.2022	CBNbp / MNHN 05.2022
Plantes	Lotus pedunculatus Cav., 1793	Lotier pédonculé, Lotier des marais	2022		LC	LC						INPN - 04.2022	Ecotope Flore Faune - 10.2022	IAD - 05.2022
Plantes	Luzula sylvatica (Huds.) Gaudin, 1811	Luzule des forêts, Luzule des bois, Grande luzule	2005		LC	LC						INPN - 04.2022	CBNbp / MNHN 05.2022	
Plantes	Lychnis flos-cuculi L., 1753	Lychnide fleur-de-coucou, Lychnis fleur-de-coucou, Fleur-de-coucou, Œil-de-perdrix	2005		LC	LC	D					INPN - 04.2022	CBNbp / MNHN 05.2022	
Plantes	Lycopus europaeus L., 1753	Lyclope d'Europe, Chanvre d'eau, Marrube aquatique, Herbe des Égyptiens	2021		LC	LC						INPN - 04.2022	Ecotope Flore Faune - 10.2022	
Plantes	Lysimachia arvensis (L.) U.Manns & Anderb., 2009	Lysimaque des champs, Mouron rouge, Mouron des champs, Fausse morgeline	2005		LC	LC						INPN - 04.2022	CBNbp / MNHN 05.2022	
Plantes	Lysimachia nummularia L., 1753	Lysimaque nummulaire, Herbe-aux-écus, Monnoyère	2022		LC	LC	D					INPN - 04.2022	IAD - 05.2022	CBNbp / MNHN 05.2022
Plantes	Lysimachia vulgaris L., 1753	Lysimaque commune, Lysimaque vulgaire, Chasse-bosse	2005		LC	LC	D					INPN - 04.2022	CBNbp / MNHN 05.2022	
Plantes	Lythrum salicaria L., 1753	Salicaire commune, Salicaire pourpre	2021		LC	LC						INPN - 04.2022	Ecotope Flore Faune - 10.2022	CBNbp / MNHN 05.2022
Plantes	Malva moschata L., 1753	Mauve musquée	2005		LC	LC						INPN - 04.2022	CBNbp / MNHN 05.2022	
Plantes	Malva neglecta Wallr., 1824	Mauve négligée, Petite mauve, Mauve à feuilles rondes	2005		LC	LC						INPN - 04.2022	CBNbp / MNHN 05.2022	
Plantes	Matricaria chamomilla L., 1753	Matricaire camomille, Camomille sauvage, Matricaire déchirée	2021		LC	LC						INPN - 04.2022	Ecotope Flore Faune - 10.2022	CBNbp / MNHN 05.2022
Plantes	Medicago arabica (L.) Huds., 1762	Luzerne d'Arabie, Luzerne maculée, Luzerne tachetée	2021		LC	LC	D					INPN - 04.2022	Ecotope Flore Faune - 10.2022	CBNbp / MNHN 05.2022
Plantes	Medicago lupulina L., 1753	Luzerne lupuline, Minette	2021		LC	LC						INPN - 04.2022	Ecotope Flore Faune - 10.2022	CBNbp / MNHN 05.2022
Plantes	Medicago sativa L., 1753	Luzerne cultivée	2021		LC	LC						INPN - 04.2022	Ecotope Flore Faune - 10.2022	CBNbp / MNHN 05.2022
Plantes	Melampyrum pratense L., 1753	Mélampyre des prés	2005		LC	LC	D					INPN - 04.2022	CBNbp / MNHN 05.2022	
Plantes	Melilotus albus	Mélot blanc	2021		LC	LC							Ecotope Flore Faune - 10.2022	
Plantes	Melilotus officinalis	Mélot officinal	2021		LC	LC							Ecotope Flore Faune - 10.2022	
Plantes	Mentha aquatica L., 1753	Menthe aquatique, Baume d'eau, Baume de rivière, Bonhomme de rivière, Menthe rouge, Riolet, Menthe à grenouilles	2005		LC	LC						INPN - 04.2022	CBNbp / MNHN 05.2022	
Plantes	Mentha arvensis L., 1753	Menthe des champs	2005		LC	LC						INPN - 04.2022	CBNbp / MNHN 05.2022	
Plantes	Mentha suaveolens Ehrh., 1792	Menthe odorante, Menthe à feuilles rondes	2005		LC	LC						INPN - 04.2022	CBNbp / MNHN 05.2022	
Plantes	Moehringia trinervia (L.) Clairv., 1811	Moehringie trinervée, Sabline à trois nervures, Moehringie à trois nervures	2005		LC	LC						INPN - 04.2022	CBNbp / MNHN 05.2022	
Plantes	Molinia arundinacea Schrank, 1789	Molinie roseau, Molinie élevée	2004		LC	LC	D					INPN - 04.2022	CBNbp / MNHN 05.2022	
Plantes	Molinia caerulea (L.) Moench, 1794	Molinie bleue	2005		LC	LC	D					INPN - 04.2022	CBNbp / MNHN 05.2022	
Plantes	Myosotis arvensis	Myosotis des champs	2021		LC	LC							Ecotope Flore Faune - 10.2022	
Plantes	Myosotis scorpioides	Myosotis des marais	2022		LC	LC							IAD - 05.2022	
Plantes	Nasturtium officinale W.T.Aiton, 1812	Cresson officinal, Cresson des fontaines, Cresson de fontaine	2005		LC	LC						INPN - 04.2022	CBNbp / MNHN 05.2022	
Plantes	Ononis spinosa L., 1753	Bugrane épineuse, Arrête-boeuf	2005		LC	LC	D					INPN - 04.2022		
Plantes	Ophrys apifera	Ophrys abeille	2022		LC	LC	D					Mme PHILIPPE - 05.2022		
Plantes	Ophrys fuciflora	Ophrys bourdon	2022		LC	LC	D					Mme PHILIPPE - 05.2022		
Plantes	Ophrys scolopax	Ophrys scolopax	2022		LC		D					Mme PHILIPPE - 05.2022		
Plantes	Ophrys sphegodes	Ophrys araignée	2022		LC	EN	D					Mme PHILIPPE - 05.2022		
Plantes	Orchis anthropophora	Orchis homme-pendu	2022		LC	LC	D					Mme PHILIPPE - 05.2022		
Plantes	Orchis mascula	Orchis mâle	2022		LC	LC	D					Mme PHILIPPE - 05.2022		
Plantes	Ornithogalum umbellatum	Ornithogalum en ombelle	2022		LC	LC							Mme PHILIPPE - 05.2022	
Plantes	Persicaria amphibia (L.) Gray, 1821	Persicaire amphibie, Persicaire flottante, Renouée amphibie	2005		LC	LC						INPN - 04.2022	CBNbp / MNHN 05.2022	
Plantes	Persicaria hydropiper (L.) Spach, 1841	Persicaire poivre-d'eau, Renouée poivre-d'eau	2021		LC	LC	D					INPN - 04.2022	Ecotope Flore Faune - 10.2022	CBNbp / MNHN 05.2022
Plantes	Persicaria maculosa Gray, 1821	Renouée persicaire	2021		LC	LC						INPN - 04.2022	Ecotope Flore Faune - 10.2022	CBNbp / MNHN 05.2022
Plantes	Persicaria mitis (Schrank) Assenov, 1966	Persicaire douce, Renouée douce	2005		LC	LC	D					INPN - 04.2022	CBNbp / MNHN 05.2022	
Plantes	Phacelia tanacetifolia Benth., 1837	Phacélie à feuilles de tansie	2020		NA							INPN - 04.2022	Mme PHILIPPE - 05.2022	
Plantes	Phalaris arundinacea L., 1753	Alpiste roseau, Baldingère faux roseau, Fromenteau	2005		LC	LC						INPN - 04.2022	CBNbp / MNHN 05.2022	
Plantes	Philadelphus coronarius L., 1753	Seringat couronné, Seringat commun, Seringat, Seringat en couronne	2020		NA							INPN - 04.2022		
Plantes	Picris hieracioides L., 1753	Picride fausse épervière, Picride épervière, Herbe-aux-vertisseaux, Picris fausse épervière	2021		LC	LC						INPN - 04.2022	Ecotope Flore Faune - 10.2022	CBNbp / MNHN 05.2022
Plantes	Pilosella officinarum F.W.Schultz & Sch.Bip., 1862	Piloselle officinale, épervière piloselle	2005		LC	LC						INPN - 04.2022	CBNbp / MNHN 05.2022	
Plantes	Pimpinella saxifraga L., 1753	Boucage saxifrage, Petit boucage, Persil de Bouc, Petite pimpinelle	2005		LC	LC						INPN - 04.2022	CBNbp / MNHN 05.2022	
Plantes	Plantago lanceolata L., 1753	Plantain lancéolé, Herbe-aux-cinq-coutures, herbe-à-cinq-côtes	2021		LC	LC						INPN - 04.2022	Ecotope Flore Faune - 10.2022	CBNbp / MNHN 05.2022
Plantes	Plantago major	Grand plantain	2021		LC	LC							Ecotope Flore Faune - 10.2022	
Plantes	Plantago media L., 1753	Plantain moyen	2005		LC	LC	D					INPN - 04.2022	CBNbp / MNHN 05.2022	
Plantes	Pleum pratense	Fléole des prés	2021		LC	LC							Ecotope Flore Faune - 10.2022	
Plantes	Poa annua	Pâturin annuel	2021		LC	LC							Ecotope Flore Faune - 10.2022	
Plantes	Poa nemoralis L., 1753	Pâturin des bois, Pâturin des forêts	2005		LC	LC						INPN - 04.2022	CBNbp / MNHN 05.2022	
Plantes	Polygonatum multiflorum (L.) All., 1785	Sceau-de-Salomon multiflore, Polygonate multiflore	2005		LC	LC	D					INPN - 04.2022	Mme PHILIPPE - 05.2022	CBNbp / MNHN 05.2022
Plantes	Polygonum aviculare L., 1753	Renouée des oiseaux, Renouée Trainasse, Trainasse	2021		LC	LC						INPN - 04.2022	Ecotope Flore Faune - 10.2022	CBNbp / MNHN 05.2022
Plantes	Populus tremula L., 1753	Peuplier tremble, Tremble	2021		LC	LC						INPN - 04.2022	CBNbp / MNHN 05.2022	
Plantes	Portulaca oleracea L., 1753	Pourpier potager, Pourpier cultivé, Porcelane, Pourpier maraîcher	2005		LC	LC						INPN - 04.2022	CBNbp / MNHN 05.2022	
Plantes	Potentilla erecta (L.) Rausch., 1797	Potentille dressée, Potentille tormentille, Tormentille	2005		LC	LC						INPN - 04.2022	CBNbp / MNHN 05.2022	
Plantes	Potentilla reptans L., 1753	Potentille rampante, Quintefeuille	2022		LC	LC						INPN - 04.2022	Ecotope Flore Faune - 10.2022	IAD - 05.2022
Plantes	Potentilla sterilis (L.) Garcke, 1856	Potentille stérile, Potentille faux fraisier	2005		LC	LC						INPN - 04.2022	CBNbp / MNHN 05.2022	
Plantes	Primula officinale	Primevère officinale	2022		LC	LC						Mme PHILIPPE - 05.2022		
Plantes	Prunella vulgaris L., 1753	Brunelle commune, Herbe au charpentier	2005		LC	LC						INPN - 04.2022	CBNbp / MNHN 05.2022	
Plantes	Prunus avium (L.) L., 1755	Merisier vrai, Prunier des oiseaux, Cerisier des bois, Merisier, Prunier merisier	2005		LC	LC						INPN - 04.2022	CBNbp / MNHN 05.2022	



Groupe	Nom latin	Nom vernaculaire	Année	Protection N	LRN	LR B	ZNIEFF	Berne	DO	DH	Sources biblio			
Plantes	<i>Prunus spinosa</i> L., 1753	Prunier épineux, Épine noire, Prunellier, Pelossier	2005		LC	LC					INPN - 04.2022	CBNbp / MNHN 05.2022		
Plantes	<i>Pulicaria dysenterica</i> (L.) Bernh., 1800	Pulicaire dysentérique, Herbe de Saint-Roch, Inule dysentérique	2022		LC	LC	D				INPN - 04.2022	Ecotope Flore Faune - 10.2022	IAD - 05.2022	CBNbp / MNHN 05.2022
Plantes	<i>Pulmonaria officinalis</i>	Pulmonaire officinale	2022		NA						Mme PHILIPPE - 05.2022			
Plantes	<i>Quercus robur</i> L., 1753	Chêne pédonculé, Gravelin, Chêne femelle, Chêne à grappe, Châgne	2022		LC	LC					INPN - 04.2022	IAD - 05.2022	CBNbp / MNHN 05.2022	
Plantes	<i>Rabelera holostea</i> (L.) M.T.Sharpley & E.A.Tripp, 2019	Stellaire holostée	2019		LC	LC	D				INPN - 04.2022	CBNbp / MNHN 05.2022		
Plantes	<i>Ranunculus acris</i> L., 1753	Renoncule âcre, Bouton-d'or, Pied-de-coq	2022		LC	LC	D				INPN - 04.2022	Mme PHILIPPE - 05.2022	CBNbp / MNHN 05.2022	
Plantes	<i>Ranunculus bulbosus</i>	Renoncule bulbeuse	2021		LC	LC					Ecotope Flore Faune - 10.2022			
Plantes	<i>Ranunculus flammula</i> L., 1753	Renoncule flammette, Renoncule flammette, Petite douve, Flammule	2005		LC	LC	D				INPN - 04.2022	CBNbp / MNHN 05.2022		
Plantes	<i>Ranunculus repens</i> L., 1753	Renoncule rampante, Bouton-d'or rampant	2021		LC	LC					INPN - 04.2022	Ecotope Flore Faune - 10.2022	CBNbp / MNHN 05.2022	
Plantes	<i>Rhamnus cathartica</i> L., 1753	Nerprun purgatif	2022		LC	LC	D				INPN - 04.2022	IAD - 05.2022	CBNbp / MNHN 05.2022	
Plantes	<i>Ribes rubrum</i> L., 1753	Groseillier rouge, Groseillier à grappes	2005		LC	LC	D				INPN - 04.2022	CBNbp / MNHN 05.2022		
Plantes	<i>Robinia pseudoacacia</i> L., 1753	Robinier faux acacia, Carouge	2005		NA						INPN - 04.2022	CBNbp / MNHN 05.2022		
Plantes	<i>Rorippa amphibia</i> (L.) Besser, 1821	Rorippe amphibie	2021		LC	LC	D				INPN - 04.2022	Ecotope Flore Faune - 10.2022	CBNbp / MNHN 05.2022	
Plantes	<i>Rosa arvensis</i> Huds., 1762	Rosier des champs, Rosier rampant	2005		LC	LC	D				INPN - 04.2022	CBNbp / MNHN 05.2022		
Plantes	<i>Rosa corymbifera</i> Borkh., 1790	Rosier corymbifère, Rosier à fleurs en corymbe	2005			LC	D				INPN - 04.2022	CBNbp / MNHN 05.2022		
Plantes	<i>Rubus caesius</i> L., 1753	Ronce bleue, Ronce bleu-vert, Ronce à fruits bleus, Ronce glauque	2005		LC		D				INPN - 04.2022	CBNbp / MNHN 05.2022		
Plantes	<i>Rubus muelleri</i> Lefèvre ex P.J Müll		2004		NE						CBNbp / MNHN 05.2022			
Plantes	<i>Rubus gremlii</i> Focke, 1877	Ronce de Gremlin, Ronce de Muller	2005		NE						INPN - 04.2022			
Plantes	<i>Rubus rhamnifolius</i> Weihe & Nees, 1822	Ronce à feuilles de Nerprun	2005		NE						INPN - 04.2022	CBNbp / MNHN 05.2022		
Plantes	<i>Rumex acetosa</i> L., 1753	Patience oseille, Oseille des prés, Rumex oseille, Grande oseille, Oseille commune, Surelle	2005		LC	LC	D				INPN - 04.2022	CBNbp / MNHN 05.2022		
Plantes	<i>Rumex conglomeratus</i> Murray, 1770	Patience agglomérée, Oseille agglomérée, Rumex aggloméré	2004		LC	LC					INPN - 04.2022	CBNbp / MNHN 05.2022		
Plantes	<i>Rumex crispus</i> L., 1753	Patience crépue, Oseille crépue, Parelle crépue, Rumex crépue	2021		LC	LC					INPN - 04.2022	Ecotope Flore Faune - 10.2022	CBNbp / MNHN 05.2022	
Plantes	<i>Rumex obtusifolius</i> L., 1753	Patience à feuilles obtuses, Oseille à feuilles obtuses, Patience sauvage, Parelle à feuilles obtuses, Rumex à feuilles obtuses	2005		LC	LC					INPN - 04.2022	CBNbp / MNHN 05.2022		
Plantes	<i>Rumex sanguineus</i> L., 1753	Patience sanguine, Sang-de-dragon, Patience des bois	2021		LC	LC	D				INPN - 04.2022	Ecotope Flore Faune - 10.2022	CBNbp / MNHN 05.2022	
Plantes	<i>Salix alba</i> L., 1753	Saule blanc, Saule commun, Osier blanc	2021		LC	LC					INPN - 04.2022	Ecotope Flore Faune - 10.2022	CBNbp / MNHN 05.2022	
Plantes	<i>Salix aurita</i> L., 1753	Saule à oreillettes, Petit marsault	2005		LC	LC	D				INPN - 04.2022	CBNbp / MNHN 05.2022		
Plantes	<i>Salix caprea</i> L., 1753	Saule marsault, Saule des chèvres, Marsaule, Marsault	2021		LC	LC	D				INPN - 04.2022	Ecotope Flore Faune - 10.2022	CBNbp / MNHN 05.2022	
Plantes	<i>Salix cinerea</i> L., 1753	Saule cendré	2021		LC	LC	D				INPN - 04.2022	Ecotope Flore Faune - 10.2022	CBNbp / MNHN 05.2022	
Plantes	<i>Salvia pratensis</i>	Sauge commune	2022		LC	LC	D				Mme PHILIPPE - 05.2022			
Plantes	<i>Sambucus nigra</i> L., 1753	Sureau noir, Sampéquier	2005		LC	LC					INPN - 04.2022	CBNbp / MNHN 05.2022		
Plantes	<i>Saxifraga granulata</i>	Saxifrage granulée	2022		LC	LC	D				Mme PHILIPPE - 05.2022			
Plantes	<i>Schedonorus arundinaceus</i> (Schreb.) Dumort., 1824	Schédonore roseau, Fétuque roseau, Fétuque faux roseau	2021		LC	LC					INPN - 04.2022	Ecotope Flore Faune - 10.2022	CBNbp / MNHN 05.2022	
Plantes	<i>Schedonorus pratensis</i>	Fétuque des prés	2021		LC	LC					Ecotope Flore Faune - 10.2022			
Plantes	<i>Sherardia arvensis</i>	Rubéole des champs	2022		LC	LC					Mme PHILIPPE - 05.2022			
Plantes	<i>Scorzoneroide autumnalis</i> (L.) Moench, 1794	Liondent d'automne, Fausse scorzonère d'automne	2005		LC	LC					INPN - 04.2022	CBNbp / MNHN 05.2022		
Plantes	<i>Scrophularia auriculata</i> L., 1753	Scrofulaire auriculée, Scrofulaire aquatique, Scrofulaire de Balbis	2005		LC	LC	D				INPN - 04.2022	CBNbp / MNHN 05.2022		
Plantes	<i>Scrophularia nodosa</i> L., 1753	Scrofulaire noueuse	2005		LC	LC					INPN - 04.2022	CBNbp / MNHN 05.2022		
Plantes	<i>Senecio inaequidens</i>	Sénéçon Sud-africain	2021		NA						Ecotope Flore Faune - 10.2022			
Plantes	<i>Senecio vulgaris</i> L., 1753	Sénéçon commun	2021		LC	LC					INPN - 04.2022	Ecotope Flore Faune - 10.2022	CBNbp / MNHN 05.2022	
Plantes	<i>Setaria italica</i> subsp. <i>viridis</i> (L.) Thell., 1912	Sétaire verte	2005		LC	LC	D				INPN - 04.2022	CBNbp / MNHN 05.2022		
Plantes	<i>Setaria verticillata</i> (L.) P.Beauv., 1812	Sétaire verticillée, Panic verticillé	2005		LC	LC	D				INPN - 04.2022	CBNbp / MNHN 05.2022		
Plantes	<i>Silene baccifera</i> (L.) Roth, 1788	Cucubale à baies, Cucubale couchée, Coulichon, Cucubale porte-baies	2005		LC	LC	D				INPN - 04.2022	CBNbp / MNHN 05.2022		
Plantes	<i>Silene latifolia</i> Poir., 1789	Silène à feuilles larges, Silène à larges feuilles, Compagnon blanc	2019		LC	LC					INPN - 04.2022	CBNbp / MNHN 05.2022		
Plantes	<i>Sinapsis arvensis</i>	Moutarde des champs	2021		LC	LC	D				Ecotope Flore Faune - 10.2022			
Plantes	<i>Solanum dulcamara</i> L., 1753	Morelle douce-amère, Douce amère, Bronde	2005		LC	LC	D				INPN - 04.2022	CBNbp / MNHN 05.2022		
Plantes	<i>Solanum nigrum</i> L., 1753	Morelle noire	2021		LC	LC					INPN - 04.2022	CBNbp / MNHN 05.2022		
Plantes	<i>Solidago virgaurea</i> L., 1753	Solidage verge-d'or, Herbe des Juifs, Verge-d'or	2005		LC	LC					INPN - 04.2022	CBNbp / MNHN 05.2022		
Plantes	<i>Sonchus asper</i> (L.) Hill, 1769	Laiteron rude, Laiteron piquant	2021		LC	LC					INPN - 04.2022	Ecotope Flore Faune - 10.2022	CBNbp / MNHN 05.2022	
Plantes	<i>Sonchus oleraceus</i> L., 1753	Laiteron potager, Laiteron lisse, Laiteron maraîcher	2021		LC	LC					INPN - 04.2022	Ecotope Flore Faune - 10.2022	CBNbp / MNHN 05.2022	
Plantes	<i>Sorbus aucuparia</i> L., 1753	Sorbier des oiseleurs, Sorbier sauvage, Sorbier des oiseaux	2005		LC	LC					INPN - 04.2022	CBNbp / MNHN 05.2022		
Plantes	<i>Sorghum halepense</i>	Sorgho d'Alep	2022		NA						Sigogne - 05.2022	INPN - 04.2022	CBNbp / MNHN 05.2022	
Plantes	<i>Sparganium erectum</i> L., 1753	Rubanière dressée, Ruban-d'eau, Rubanier rameux	2005		LC	LC					INPN - 04.2022			
Plantes	<i>Sparganium neglectum</i> Beeby, 1885	Rubanière négligée	2004		LC	NT	D				INPN - 04.2022	CBNbp / MNHN 05.2022		
Plantes	<i>Spirodela polyrhiza</i>	Spirodèle à plusieurs racines	2022		LC	LC	D				IAD - 05.2022			
Plantes	<i>Stachys sylvatica</i> L., 1753	Épiaire des forêts, Épiaire des bois, Ortie à crapauds, Ortie puante, Ortie à crapauds	2005		LC	LC	D				INPN - 04.2022	CBNbp / MNHN 05.2022		
Plantes	<i>Stellaria graminea</i> L., 1753	Stellaire graminée	2005		LC	LC					INPN - 04.2022	CBNbp / MNHN 05.2022		
Plantes	<i>Stellaria media</i>	Mouron des oiseaux	2021		LC	LC					Ecotope Flore Faune - 10.2022			
Plantes	<i>Stellaria palustris</i>	Stellaire des marais	2022		VC	EN	D				Mme PHILIPPE - 05.2022			
Plantes	<i>Succisa pratensis</i> Moench, 1794	Succise des prés, Herbe-du-diable, Mors-du-diable	2005		LC	LC	D				INPN - 04.2022	CBNbp / MNHN 05.2022		
Plantes	<i>Taraxacum officinale</i> F.H.Wigg., 1780	Pissenlit officinal, Pissenlit commun	2004		LC						INPN - 04.2022	Mme PHILIPPE - 05.2022	CBNbp / MNHN 05.2022	

Groupe	Nom latin	Nom vernaculaire	Année	Protection N	LRN	LR B	ZNIEFF	Berne	DO	DH	Sources biblio			
Plantes	Taraxacum sect. Hamata Oelligaard	Pissenlit crochu	2021		LC						Ecotope Flore Faune - 10.2022			
Plantes	Taraxacum sect. Ruderalia Kirschner	Torilis des champs	2021		LC	LC					Ecotope Flore Faune - 10.2022			
Plantes	Teucrium scorodonia L., 1753	Germandrée scorodaine, Sauge des bois, Germandrée des bois	2005		LC	LC					INPN - 04.2022	CBNbp / MNHN 05.2022		
Plantes	Torminalis glaberrima (Gand.) Sennikov & Kurtto, 2017	Alisier des bois, Alisier torminal	2005		LC	LC	D				INPN - 04.2022			
Plantes	Trifolium angustifolium	Trèfles à feuilles étroites	2022		LC	NA	D				Mme PHILIPPE - 05.2022			
Plantes	Trifolium hybridum L., 1753	Trèfle hybride, Trèfle bâtard, Trèfle fistuleux	2021		LC	LC	D				INPN - 04.2022	Ecotope Flore Faune - 10.2022	CBNbp / MNHN 05.2022	
Plantes	Trifolium pratense L., 1753	Trèfle des prés, Trèfle violet	2005		LC	LC					INPN - 04.2022	Mme PHILIPPE - 05.2022	CBNbp / MNHN 05.2022	
Plantes	Trifolium repens L., 1753	Trèfle rampant, Trèfle blanc, Trèfle de Hollande	2021		LC	LC					INPN - 04.2022	Ecotope Flore Faune - 10.2022	Mme PHILIPPE - 05.2022	CBNbp / MNHN 05.2022
Plantes	Tripleurospermum inodorum	Matricaire inodore	2021		LC	LC					Ecotope Flore Faune - 10.2022			
Plantes	Trisetum flavescens (L.) P.Beauv., 1812	Triseté jaunissant, Triseté commun, Avoine dorée, Avoine jaunâtre, Triseté jaunâtre	2005		LC	LC					INPN - 04.2022	CBNbp / MNHN 05.2022		
Plantes	Tussilago farfara	Tussilage	2021		LC	LC					Ecotope Flore Faune - 10.2022			
Plantes	Typha angustifolia L., 1753	Massette à feuilles étroites	2005		LC	LC	D				INPN - 04.2022	CBNbp / MNHN 05.2022		
Plantes	Typha latifolia L., 1753	Massette à feuilles larges, Massette à larges feuilles	2022		LC	LC					INPN - 04.2022	Ecotope Flore Faune - 10.2022	CBNbp / MNHN 05.2022	IAD - 05.2022
Plantes	Valerianella locusta	Mâche	2022		LC	LC					Mme PHILIPPE - 05.2022			
Plantes	Verbascum thapsus L., 1753	Molène bouillon-blanc, Herbe-de-saint-Fiacre, Bouillon-blanc	2022		LC	LC					INPN - 04.2022	IAD - 05.2022	CBNbp / MNHN 05.2022	
Plantes	Verberna officinalis L., 1753	Verveine officinale, verveine sauvage	2021		LC	LC					INPN - 04.2022	Ecotope Flore Faune - 10.2022	CBNbp / MNHN 05.2022	
Plantes	Veronica arvensis	Véronique des champs	2021		LC	LC					Ecotope Flore Faune - 10.2022			
Plantes	Veronica catenata Pennell	Véronique aquatique	2021		LC	NE	D				Ecotope Flore Faune - 10.2021			
Plantes	Veronica beccabunga L., 1753	Véronique beccabonga, Cresson de cheval, Véronique des ruisseaux, Salade de chouette	2005		LC	LC					INPN - 04.2022	CBNbp / MNHN 05.2022		
Plantes	Veronica chamaedrys L., 1753	Véronique petit-chêne, Fausse germandrée	2005		LC	LC					INPN - 04.2022	Mme PHILIPPE - 05.2022	CBNbp / MNHN 05.2022	
Plantes	Veronica officinalis L., 1753	Véronique officinale, Herbe aux ladres, Thé d'Europe	2005		LC	LC					INPN - 04.2022	CBNbp / MNHN 05.2022		
Plantes	Veronica persica	Véronique de Perse	2021		NA						Ecotope Flore Faune - 10.2022	CBNbp / MNHN 05.2022		
Plantes	Veronica polita	Véronique luisante	2021		LC	LC					Ecotope Flore Faune - 10.2022			
Plantes	Veronica scutellata L., 1753	Véronique à écus, Véronique à écusson, Véronique à écuelles	2005		LC	LC	D				INPN - 04.2022			
Plantes	Viburnum opulus L., 1753	Viorne obier, Viorne obier, Viorne aquatique, Boule-de-neige	2005		LC	LC					INPN - 04.2022	CBNbp / MNHN 05.2022		
Plantes	Vicia dasycarpa Ten.	Vesce à gousses velues	2021		LC	NT					Ecotope Flore Faune - 10.2021			
Plantes	Ervilia hirsuta	Vesce hérissée	2021		LC	LC					Ecotope Flore Faune - 10.2022			
Plantes	Vicia sativa L., 1753	Vesce cultivée, Vesce cultivée, Poisette	2020		LC	LC					INPN - 04.2022			
Plantes	Vicia segetalis	Vesce des moissons	2021		LC	LC					Ecotope Flore Faune - 10.2022			
Plantes	Vicia sepium L., 1753	Vesce des haies	2005		LC	LC					INPN - 04.2022	CBNbp / MNHN 05.2022		
Plantes	Vinca minor L., 1753	Pervenche mineure, Petite pervenche, Violette de serpent, Pervenche humble	2005		LC	LC					INPN - 04.2022	CBNbp / MNHN 05.2022		
Plantes	Viola alba	Violette blanche	2022		LC	LC					Mme PHILIPPE - 05.2022			
Plantes	Viola arvensis Murray, 1770	Violette des champs, Pensée des champs	2005		LC	LC	D				INPN - 04.2022	CBNbp / MNHN 05.2022		
Plantes	Viola tricolor	Violette tricolore, Pensée sauvage	2022		LC	LC	D				Mme PHILIPPE - 05.2022			
Plantes	Viscum album L., 1753	Gui blanc, Gui des feuillus, Gui, Bois de la Sainte-Croix	2005		LC	LC					INPN - 04.2022	CBNbp / MNHN 05.2022		