



Compter les papillons, à quoi bon ?

Pourquoi compter les papillons de jour ?

Parce que leur nombre et leur variété nous en dit long sur l'état de santé d'un milieu.

À quoi servent les papillons ?

Un papillon est un insecte **pollinisateur** et **un maillon important de la chaîne alimentaire** (il nourrit les oiseaux, les chauve-souris, les grenouilles, etc), ça fait de lui un insecte essentiel à la biodiversité végétale et animale.

Pourquoi les papillons plus que les abeilles alors ?

Le papillon a une vie courte, il est très sensible et exigeant, sa présence ou absence est donc un excellent indicateur de la santé du milieu.



La vie du papillon et ses besoins

Le papillon adulte ou imago a besoin de plantes nectarifères pour se nourrir et de plantes hôtes pour pondre



Le papillon pond sur une plante « hôte », celle qui sera la plus appropriée pour nourrir la chenille

Maintenant vous comprenez pourquoi on dit que c'est une espèce sensible, toutes ces phases de transformation, avec des phases immobiles, des dépendances à certaines plantes (parfois mal aimées des humains comme l'ortie ou la ronce) font de la vie des papillons un parcours du combattant surtout en ville !



Le stade de chrysalide peut durer de 7 jours à plusieurs mois



Phase de croissance avec plusieurs stades larvaires. La chenille a besoin de sa plante hôte et parfois de fourmis. Par exemple, l'ortie est une plante hôte d'excellence pour le Vilcain, le Paon du Jour ou la Petite Tortue.

Chiffres clés

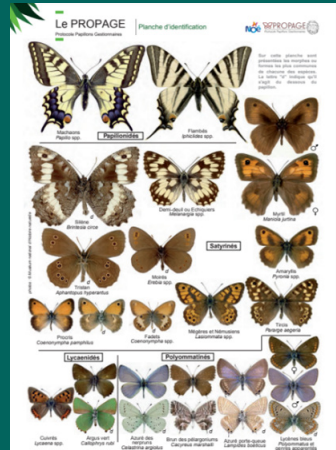
3 passages de 10 m² et par site (juin, juillet et août)	1 binôme	17 espèces de papillons observés
2 passages sur 5 sites de la commune en 2023	64 papillons identifiés (et quelques énigmes...)	

C'est pour ça qu'à Mûrs-Érigné on participe :

- 1 en essayant de garder des espaces enherbés, même en ville.
- 2 en participant à la recherche pour aider à comprendre et améliorer les pratiques.

Comment ? En comptant les papillons !

Nous y voilà : il existe depuis 2009 en France un protocole scientifique (Propage) qui permet aux jardiniers, par binôme, de compter les papillons. Toutes ces données permettent aux scientifiques d'analyser les causes du déclin des papillons, de comprendre l'impact de nos activités sur ces espèces, et au final faire des recommandations pour une gestion favorable à la biodiversité.



Une impression sur cette première saison ?

- Ça donne du sens au travail
- Ça permet de mieux comprendre et de connaître la nature, de voir des choses qu'on ne voyait pas.
- Ça change, c'est un autre travail d'équipe

Le saviez-vous ?

Le papillon de nuit est un excellent pollinisateur. Il va là où les autres vont moins, comme par exemple sur les fleurs des arbres qui ne se ferment pas la nuit et c'est un repas de choix pour les Chauve-souris !