



# ATLAS DE LA BIODIVERSITÉ

## COMMUNALE

### D'ENSUES LA REDONNE

EDITION 2024

Découvrir et protéger

EN PARTENARIAT AVEC



Financé par  
l'Union européenne  
NextGenerationEU



PARC MARIN  
CÔTE BLEUE



METROPOLE  
AIX  
MARSEILLE  
PROVENCE



Conservatoire du  
littoral

Conservatoire  
d'espaces naturels  
Provence-Alpes-Côte d'Azur

Office National des Forêts

JEAN LEFEBVRE  
MEDITERRANÉE



OFB  
OFFICE FRANÇAIS  
DE LA BIODIVERSITÉ

# ON EN PARLE DANS LA PRESSE...

La Provence

ENSUÈS-LA-REDONNE

18/02/2024 La Provence

## Ils ont dressé un "ABC" de la biodiversité communale

Cet atlas va permettre aux habitants de découvrir ou redécouvrir la richesse naturelle de la commune tout en s'impliquant pour sa préservation.

Une réunion d'information publique s'est tenue récemment à l'hôtel de Ville d'Ensuès-la-Redonne sur la restitution de l'Atlas de la biodiversité communale (ABC). Laetitia Clément-Ortuno et Christophe Glorian, élus locaux à l'environnement, ont animé cette réunion. Ils étaient assistés par deux partenaires techniques du projet, Bénédicte Mellre et Stéphane Bence, du conservatoire des espaces naturels de Provence-Alpes-Côte-d'Azur (Cen Paca). Les atlas de la biodiversité se présentent aujourd'hui comme de véritables outils pour la gestion locale, en offrant une cartographie des enjeux de biodiversité spécifiques pour les acteurs de la commune.

Il est mis à la disposition du public, des associations et des écoles, est un inventaire et une cartographie des milieux et espèces présents sur le territoire. Il va permettre aux habitants de découvrir ou redécouvrir la richesse naturelle de la commune tout en s'impliquant pour sa préservation. Ces données vont aider la commune dans le cadre des projets d'aménagement du territoire tout en préservant la biodiversité et en mettant en évidence les



Le flambé (*Iphiclides podalirius*) est une espèce de papillon recensée à l'occasion de la mise en place de l'Atlas de la biodiversité de la commune. /PHOTO IA.

secteurs sur lesquelles il faut apporter une attention particulière.

### Le label "Territoire engagé pour la nature"

Les experts du conservatoire ont réalisé, pendant 2 ans, des inventaires des espèces animales et végétales du territoire et proposé des stratégies de préservation de la biodiversité adaptées aux résultats trouvés. Ces inventaires ont également été l'occasion d'informer et de

sensibiliser les citoyens aux enjeux environnementaux spécifiques de la commune et leur permettre de les conseiller sur les bons gestes à adopter dans leur vie quotidienne. Ils ont aussi encouragé à faire remonter les espèces qu'ils observent au sein de la commune afin de compléter les inventaires réalisés par les experts du conservatoire.

Des sorties naturalistes dans les collines à la découverte de la biodiversité ont également été

organisées dans ce cadre avec des familles et les scolaires.

"Ces sorties très appréciées ont permis la découverte d'espèces importantes notamment des escargots et des papillons et de découvrir le moulin à huile", indique-t-on du côté du Cen.

### Des idées pour préserver les espèces

Face au vif succès rencontré par ces sorties pédagogiques, la municipalité projette d'en effectuer de nouvelles, dans l'objec-

tif d'éduquer les enfants en favorisant les sorties en famille. Dans la continuité de l'engagement ABC, la commune a candidaté auprès du Territoire engagé pour la nature et s'est félicitée d'avoir obtenu, l'automne dernier, ce label.

Alors que de nombreuses espèces ont été recensées par les spécialistes (*lire ci-dessous*), les élus ont rappelé que "des actions concrètes, à l'échelle de la commune, sont menées notamment sur la pollution lumineuse". Pour les préserver, la population ne manque pas d'idées.

Ainsi, la réunion publique a été l'occasion d'en dévoiler quelques-unes. Il faudrait "des points d'eau pour un refuge de la biodiversité, notamment des mares pour les crapauds" avance une personne. Une autre propose d'installer des panneaux en bois qui raconte une histoire sur les oiseaux, sur les escargots ou sur les papillons, de réaliser un balisage en raison du nombre croissant de personnes dans les collines ou encore d'organiser un concours photos. Quant à l'entretien des terrains dans les calanques, Stéphane Bence a rappelé les règles en proposant un guide "plantons local".

IA.

## Des orchidées aux escargots en passant par le lézard ocellé

On retrouve quatre grands ensembles naturels à Ensuès qui vont servir de restitution de l'Atlas de la biodiversité.

Balade avec Stéphane Bence, du conservatoire des espaces naturels de Provence-Alpes-Côte-d'Azur, qui a recensé les nombreuses espèces issues de la faune et de la flore locales. Le botaniste Julien Baret a également participé à la cartographie de plantes dites "espèces végétales exotiques envahissantes émergentes" présentes sur la côte et, qui peuvent, si elles se propagent davantage, devenir une menace.

Au niveau de la frange littorale on retrouve de multiples espèces comme le goéland, cor-



Stéphane Bence, du conservatoire des espaces naturels. /PHOTO IA.

moran ou monticol bleu de belles fleurs rares presque endémiques mais aussi des plantes exotiques envahissantes.

Des petits animaux sont aussi visibles à l'instar des grillons. Plus rare, le trunçatelle de l'estran qui est un petit escargot qui ne se nourrit que de reste de posidonie.

Du côté des friches agricoles, cultures à gibier, oliveraies on retrouve des plantes messicoles telles que l'adonis, pied d'alouette... Escargots, insectes, papillons, mais aussi la sauterelle magicienne dentelée ou le dactyle à front blanc, appelé le pitbull de la sauterelle, ont été observés grâce notamment à des pièges lumineux.

Il y a aussi des oiseaux nocturnes comme des chauves-souris les chiroptères, les pipistrelles et le molosse de Cestoni. En direction des pelouses

sèches et des garrigues, il y a un florilège d'espèces de très belles flores de renommées mondiales, notamment des orchidées. Le vallon de Valtrède est ainsi réputé pour sa diversité d'espèces d'orchidées sauvages.

Le spécialiste dévoile que des espèces rares comme la mante terrestre et plus rare encore l'ascalaphe moucheté, ont été observées très récemment.

Puis il évoque le cortège d'escargots, l'élégante des calanques, espèce très localisée, la bulime tronqué à cause de sa coquille coupée. Dans cet environnement, on recense aussi le psammodrome d'Edwards, un petit lézard mais très rapide ou encore le lézard ocellé

Nombre d'oiseaux aussi sont présents dans les garrigues, avec des mésanges, des fauvelles pitchou ou l'aigle de Bonelli.

Le dernier ensemble se situe dans les milieux rocheux mais possède aussi une faune et une flore intéressantes comme le grand Duc d'Europe qui s'entend la nuit à Ensuès et des escargots appelés la perle des murailles qui ont leurs habitats sur les falaises. A noter également, l'uroctée de Durand, une araignée qui vit aussi dans les milieux rocailloux.

Un trésor d'espèces qui se trouve dans nos collines et que beaucoup ignorent, à préserver d'urgence.

IA.

# Edito

L'environnement et le développement durable, deux enjeux essentiels de notre projet de mandat 2020-2026. Préserver la richesse de nos collines, de notre littoral et le mettre en valeur dans une logique de promotion du développement durable se concrétise aujourd'hui avec la réalisation de cet Atlas de la Biodiversité Communale (ABC).

En effet, connaître la biodiversité sur son territoire, c'est pouvoir agir pour la protéger. C'est donc porté par cette conviction profonde que nous avons réalisé avec mon équipe ce projet majeur de notre action municipale. Aujourd'hui, nous sommes fiers de vous présenter les résultats de ce travail qui a permis de répertorier les milieux et espèces présents sur notre territoire, en partenariat avec des experts et avec le concours des habitants. La démarche, coordonnée au niveau national par l'Office Français de la Biodiversité (OFB), nous l'avons souhaité participative afin de sensibiliser l'ensemble de la population aux enjeux liés à l'érosion globale de la biodiversité et d'inciter chacun à agir à son niveau.

Nos actions en témoignent : expositions, conférences, sorties nature, ateliers, sensibilisation auprès des scolaires, le bilan est déjà très riche et nous le poursuivrons dans les années à venir. La reconnaissance de nos partenaires avec notamment l'obtention du label « Territoire Engagé pour la Nature » nous incite à persévérer. Et vous pouvez compter sur mon engagement et celui de mon équipe sans faille.

**Michel ILLAC**

Maire d'Ensuès la Redonne



# Edito

**En 2020 nous nous sommes engagés avec force à promouvoir le développement durable et ainsi faire d'Ensuès une commune plus responsable et solidaire.**

Pour atteindre nos objectifs et comme nous nous y étions engagés, nous avons choisi de se mobiliser à vos côtés sur des actions environnementales afin que nous soyons encore plus fiers de notre territoire de vie. Ainsi et pendant ces deux dernières années le Conservatoire des Espaces Naturels Paca (CEN PACA) a non seulement procédé à des inventaires scientifiques de terrain mais, il a aussi à travers des sorties biodiversité permis à tous de mieux connaître notre patrimoine communal.

Nous disposons désormais d'un outil qui nous accompagnera dans les projets d'aménagement et de valorisation du territoire. La végétalisation de nos espaces sera mieux appréhendée avec notre Atlas de la Biodiversité Communale, la cartographie des enjeux de la biodiversité nous permettra d'établir un plan d'action pluriannuel pour préserver la biodiversité, avec par exemple l'élargissement de notre périmètre d'extinction de l'éclairage nocturne.

Cet inventaire a réellement enrichi notre connaissance, on a pu constater une évolution notable et fort intéressante du nombre d'espèces connues avant et après ABC.

J'en suis certaine cet ABC permettra de sensibiliser et mobiliser, les plus jeunes, les acteurs socio-économiques, les citoyens et les élus à la biodiversité. Je tiens enfin à remercier le CEN PACA pour ce travail réalisé avec passion et détermination.

**Laetitia CLEMENT ORTUNO**

Adjointe Environnement, Développement Durable,  
Aménagement du Territoire, Eau et Assainissement



# Edito

## **L'objectif pour la municipalité : développer la reconnaissance d'Ensuès-la-Redonne comme commune engagée pour son environnement.**

La candidature à l'appel à projet ABC de 2021 lancé par l'Office français de la Biodiversité (OFB) est un acte fondateur avec une première reconnaissance par l'État et les acteurs locaux. Par cet engagement, de plus en plus d'élus et de citoyens seront sensibilisés aux problématiques de préservation de la biodiversité permettant d'engager d'autres actions.

Cette démarche ABC avec comme objectifs directeurs :

- renforcer la connaissance naturaliste sur le territoire communal et contribuer aux bases de données de niveau régional et national
- sensibiliser le public à la protection de la biodiversité
- développer les actions partenariales avec les acteurs locaux
- définir les enjeux de sauvegarde de la biodiversité et les intégrer dans les politiques communales

Ce livret ABC est conçu comme un document témoin du lancement de la démarche communale en complément du rapport d'étude réalisé par notre partenaire scientifique le Conservatoire des Espaces naturels de Provence-Alpes-Côte d'Azur.

Une démarche ABC qui sera pérennisée avec la poursuite des objectifs et un engagement à aller plus loin...

Ensuès-la-Redonne a obtenu la labellisation Territoire Engagé pour la Nature (TEN) pour 2024-2026, élargissant sa reconnaissance auprès des acteurs régionaux.

**Christophe GLORIAN**

Conseiller municipal délégué à l'Environnement,  
l'Ecologie et l'Urbanisme



# Sommaire

---

07

CONNAÎTRE POUR MIEUX PROTÉGER

---

13

SENSIBILISER ET RENDRE  
ACTEUR LE PLUS GRAND  
NOMBRE

---

19

DÉVELOPPER UN SYSTÈME  
PARTENARIAL

---

23

PÉRENNISER LA DÉMARCHE  
ABC DANS LE TEMPS

---



# I. CONNAÎTRE POUR MIEUX PROTÉGER

## a. Les résultats des inventaires scientifiques

### Les papillons de nuit, lépidoptères

Les inventaires réalisés par le CEN PACA montrent que les populations des papillons de nuit sont dominées par les espèces méditerranéennes (notamment par des espèces de l'ouest-méditerranéen).



#### Quelques exemples :

##### La Castillane (*trichiura castiliana*) :

- Espèce méditerranéenne rare
- Présente dans une partie de la péninsule ibérique et jusque dans l'ouest provençal
- Première observation de cette espèce sur la Côte Bleue



##### La Crocalle du Genévrier (*crocallis dardoinaria*) :

- Espèce peu connue que l'on retrouve dans les garrigues
- Présente dans une partie de la péninsule ibérique, en Corse, Provence, Cévennes, côte atlantique et en Sardaigne
- Observation pendant la période de vol automnal aux Besquens



##### La Pistachière (*ophiusa tirreca*) :

- Espèce méditerranéenne et tropicale
- Présente sur le littoral méditerranéen, en Inde et en Afrique tropicale
- Elle se nourrit de feuilles de Pistachier lenstique et de Pistachier térébinthe, deux espèces que l'on retrouve à Ensues-la-Redonne

### Les escargots, la malacofaune

La malacofaune fait référence à la présence de mollusques sur un territoire, soit terrestre soit maritime. Les inventaires réalisés via la démarche ABC ont permis d'identifier 31 nouvelles espèces de mollusques continentaux (escargots). On dénombre désormais sur la commune 16 espèces patrimoniales.



#### Quelques exemples :

##### Le Cochlostome méridional (*cochlostoma patulum patulum*) :

- Espèce vivant sur les milieux rocheux
- Présente sur le bassin méditerranéen, supra-méditerranéen et à la frontière italienne
- Observation régulière sur les falaises d'Ensues-la-Redonne



### **La Perlée des murailles (*papilifera solida solida*) :**

- Espèce vivant dans les garrigues rocailleuses et les falaises
- Présente dans les Bouches-du-Rhône, le Var et les Alpes-Maritimes, mais aussi en Sicile
- Observation régulière sur la commune d'Ensuès-la-Redonne



### **L'Élégante des calanques (*tudorella sulcata*) :**

- Espèce rare et menacée
- Présente sur le littoral méditerranéen français, sur une partie du Maghreb, et en Sicile et Sardaigne
- Observation dans les calanques d'Ensuès-la-Redonne, ce qui représente un fort enjeu de conservation et de protection pour la commune

## **Les libellules, lévroptères**

Les lévroptères sont une famille d'insectes volants reconnaissables par la présence de nervures sur les ailes. L'ABC réalisé permet de porter à 3 le nombre d'espèces connues sur le territoire communal. Chacune de ces espèces sont naturellement présentes dans la péninsule ibérique et sur le bassin méditerranéen français.

### **Quelques exemples :**

#### **L'Ascalaphon moucheté (*puer maculatus*) :**

- Espèce très rare vivant dans les surfaces arides et très ouvertes
- Observée pour la première fois en 2012 à l'Ouest du lieu-dit « l'Aiguille » par Sylvain Fadda, et au cours de l'été 2023 (larve) ;
- Sa discrétion rend son observation compliquée

*Ascalaphon MOUCHETÉ* - © Elise Minssieux, [www.insecte.org](http://www.insecte.org)



#### **L'Ascalaphon du midi (*deleproctophylla dusmeti*) :**

- Espèce peu commune vivant dans les milieux arides et ouverts
- Observée pour la 1ère fois grâce aux inventaires du CEN PACA dans le cadre de l'ABC, au Nord du lieu-dit « l'Aiguille » ; classée « déterminante ZNIEFF », sa présence représente un enjeu communal fort

*Ascalaphon du midi* - © Stéphane Bence- CEN PACA



#### **L'Ascalaphe loriot (*libelloides ictericus*) :**

- Espèce vivant dans les lieux plans et herbeux
- Observée pour la 1ère fois grâce à l'ABC dans la fiche agricole du « Petit Sui » ; classée « remarquable ZNIEFF », sa présence représente un enjeu communal fort

*Ascalaphe loriot* - © Stéphane Bence - CEN PACA



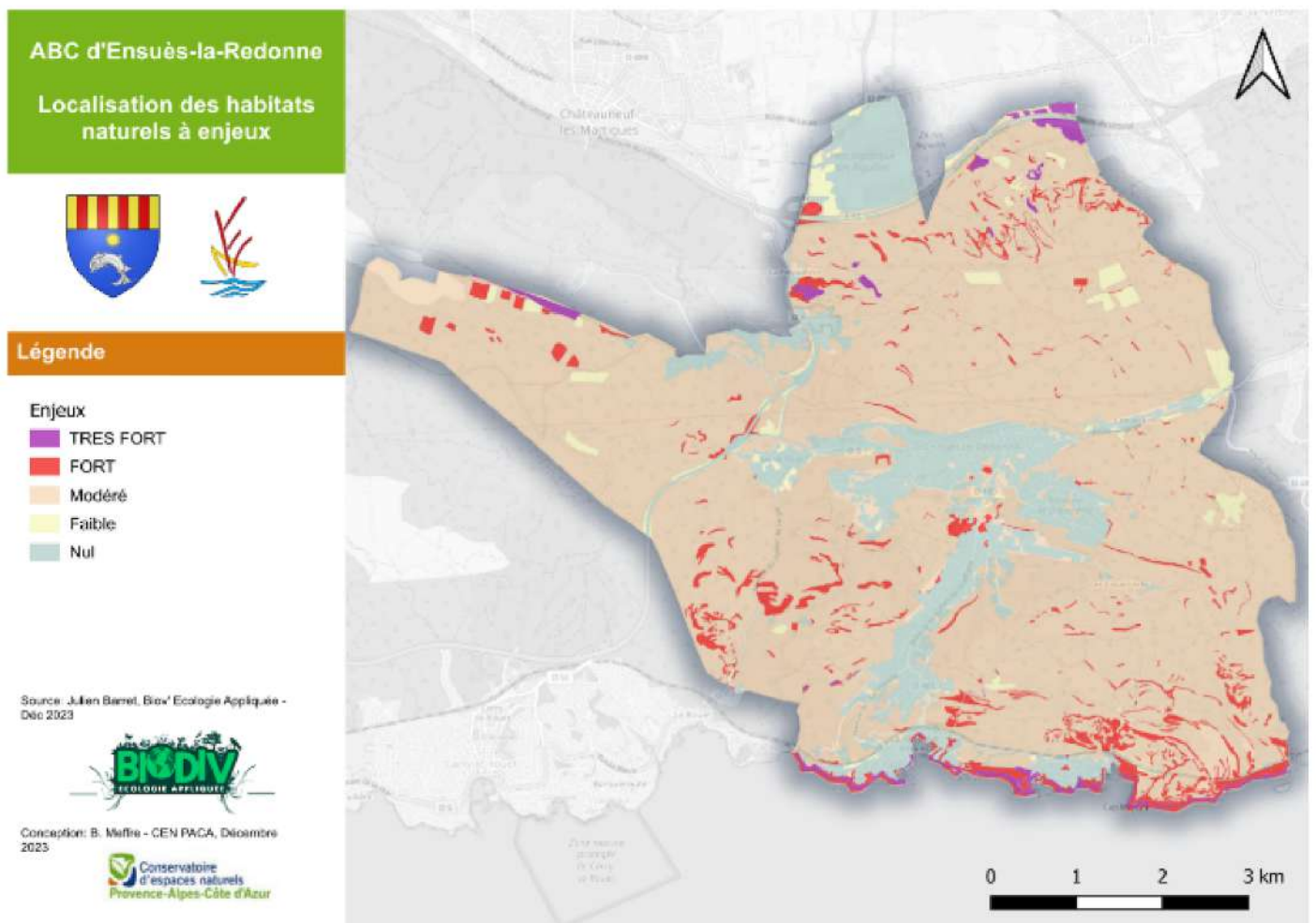


## b. Les enjeux communaux de préservation de la biodiversité

### Les habitats naturels communaux, « hot spots » de biodiversité :

- La biodiversité faunistique : Les milieux rupestres (falaises, éboulis, blocs rocheux) abritent de nombreuses espèces telles que des mollusques continentaux, des oiseaux (Grand-Duc d'Europe, Faucon crécerelle, Monticole bleu, ...) ou encore des chiroptères (chauve-souris).
- La biodiversité floristique : Les milieux naturels communaux accueillent de nombreuses espèces de plantes originales (Adonis annua, Consolida regalis, Ononis mitissima, ...).

Les inventaires réalisés par le CEN PACA dans le cadre de l'ABC témoignent de la présence d'espèces rares voire endémiques sur le territoire d'Ensuès-la-Redonne.



### ZOOM SUR LES FRICHES AGRICOLES

Les friches agricoles (terrains sur lesquels la végétation pousse de manière spontanée en raison de la cessation de l'exploitation par l'homme) jouent un rôle écologique déterminant notamment au niveau de l'abondance des populations d'insectes présentes.

La richesse des friches agricoles permet d'assurer une ressource alimentaire importante pour de nombreux prédateurs, en particulier les oiseaux (Rollier d'Europe, Hibou Petit-Duc, Engoulevent d'Europe, Faucon crécerelle, ...).

### c. Les premiers engagements communaux : l'extinction partielle de l'éclairage public

L'éclairage de la voirie et des zones urbanisées contribue fortement à la perte globale de biodiversité.

L'impact négatif de l'éclairage artificiel pour la biodiversité est incontestable, notamment pour une grande partie des espèces d'insectes nocturnes et des chiroptères.

On constate que certaines espèces de chauve-souris ont adapté leur comportement de chasse pour profiter du rassemblement de leurs proies autour des zones éclairées artificiellement. Cependant, cette situation n'est pas durable dans le temps avec une perturbation profonde de l'écosystème.

La diminution des plages horaires d'éclairage public permet ainsi de limiter l'impact environnemental de la pollution lumineuse.

- Pour aller plus loin dans la protection de la biodiversité, la mesure devrait s'accompagner de la réduction du nombre de points lumineux, et de leur spectre d'éclairage (longueurs d'ondes "plus chaudes" orangées).



### d. Les inventaires participatifs

De nombreux outils collaboratifs permettent aux citoyens de participer à l'enrichissement des bases de données naturalistes.

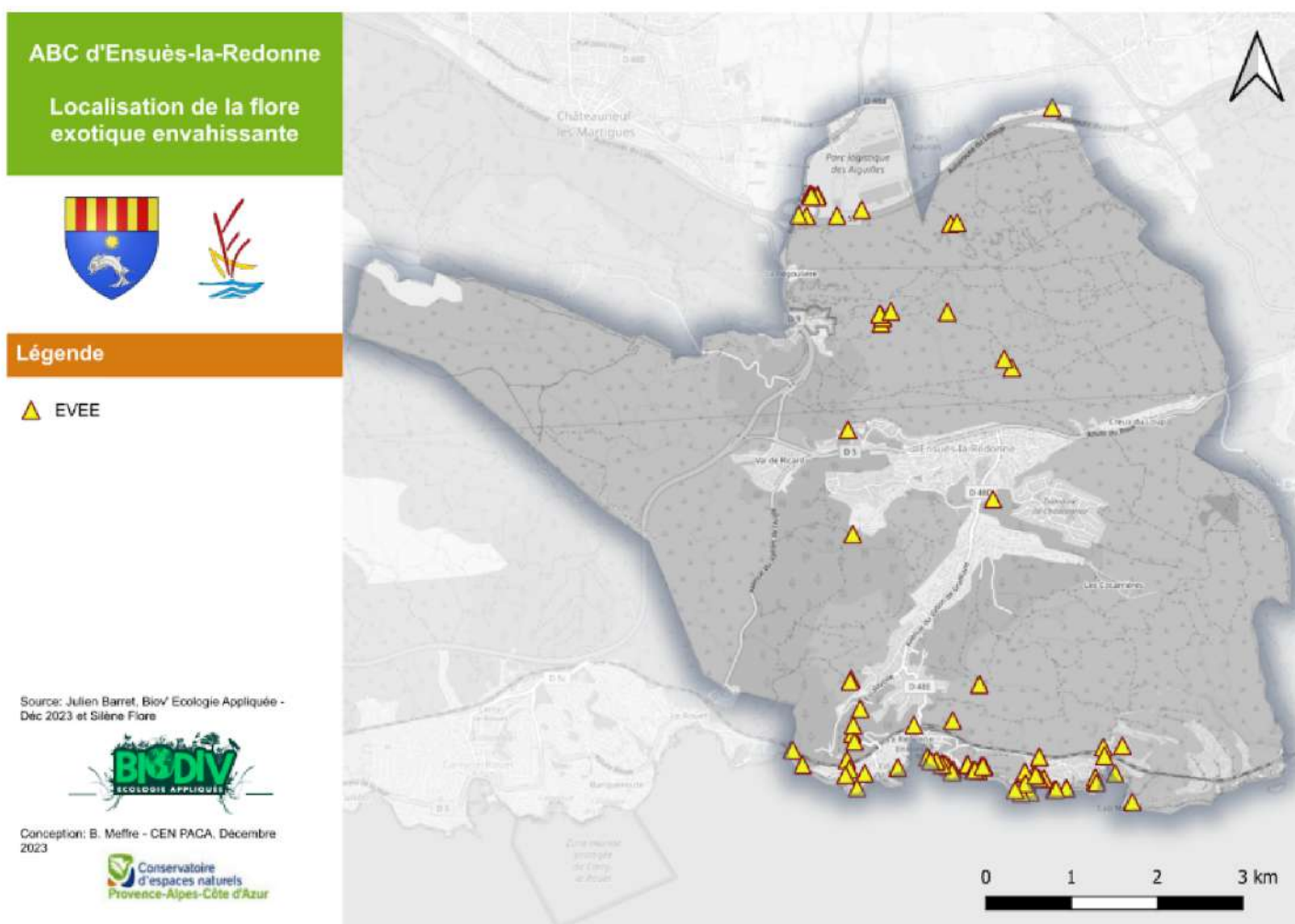
Les inventaires réalisés dans le cadre de l'ABC sont consultables sur l'application « INPN Espèces », qui est à la fois un outil de sensibilisation et de partage de la connaissance de la biodiversité. Les citoyens peuvent à leur tour contribuer, depuis leur téléphone, à l'inventaire de la biodiversité de la commune !

## e. Les espèces végétales exotiques envahissantes (EVEE)

Les EVEE sont des espèces introduites en dehors de leur territoire d'origine et dont la reproduction rapide engendre une large propagation sur ce nouveau territoire. Ces espèces représentent des menaces pour la biodiversité locale :

- Concurrence avec les espèces indigènes
- Perturbation de la structure, du fonctionnement et de la composition des écosystèmes locaux
- Atteinte au développement d'espèces locales, dont des espèces remarquables

Sur le territoire de la Commune d'Ensuès-la-Redonne, on répertorie 25 EVEE différentes (14 d'entre elles ont été recensées via les inventaires de l'ABC), dont la présence est majoritairement regroupée aux abords des voies de communication et des habitations dans la zone littorale urbanisée et exceptionnellement en milieu naturel.



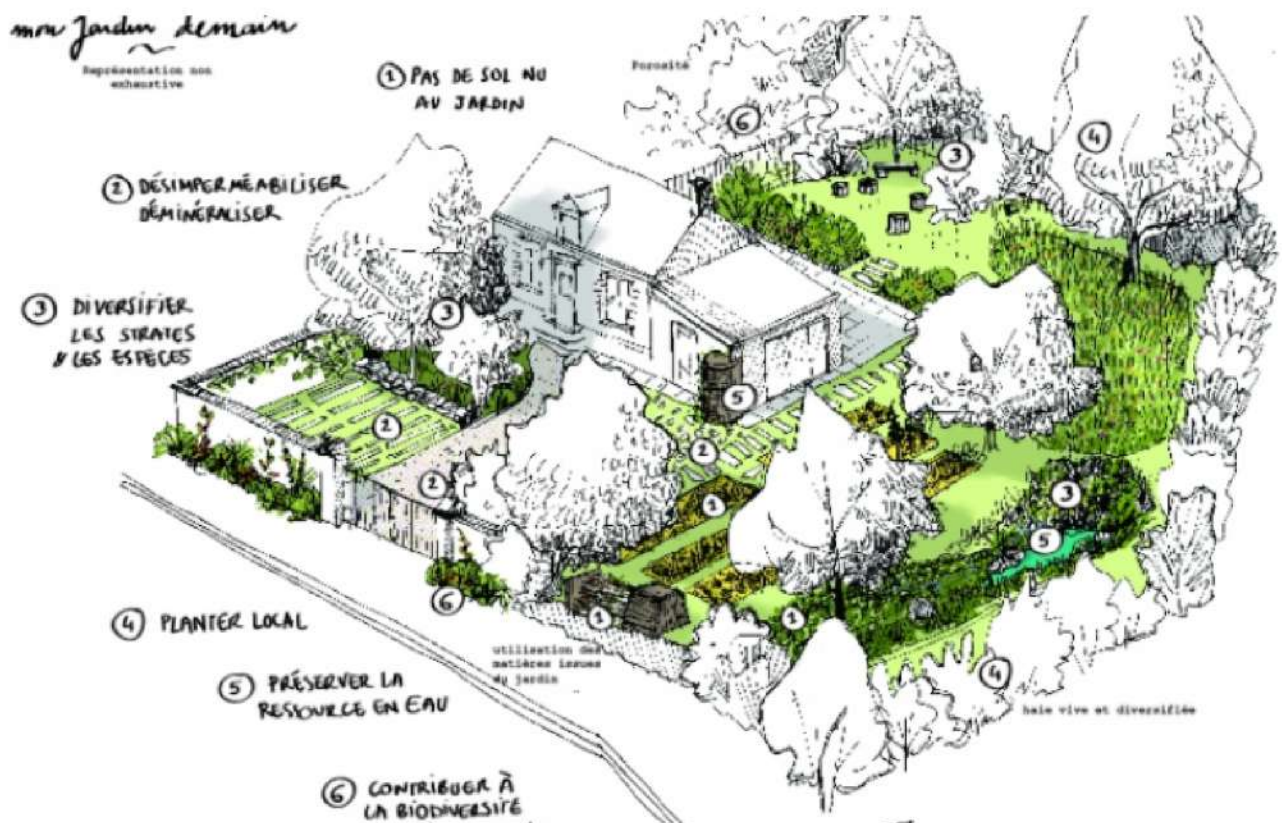
## f. Les espaces privés, véritables havres de biodiversité

Au milieu de l'artificialisation des sols et de l'agriculture intensive, les jardins et balcons peuvent être des refuges pour la biodiversité locale.

A fortiori quand ils sont mitoyens les jardins constituent de véritables trames écologiques !

De nombreuses espèces trouvent donc abri dans nos jardins et balcons, il faut alors les préserver et pour cela voilà quelques astuces :

Adapter son jardin pour faire face au changement climatique et accueillir la biodiversité.



En modifiant et en adaptant la manière de gérer jardins et balcons, ceux-ci offrent à la biodiversité de se développer dans un milieu propice pour certaines espèces locales de la faune et la flore communales.

Ces actions individuelles sont essentielles pour permettre la préservation de la biodiversité dans les milieux urbanisés.

### QUELQUES CHIFFRES

En France, on dénombre plus de 10 millions de jardins privés, ce qui représente près de 2% du territoire métropolitain.

## 2. SENSIBILISER ET RENDRE ACTEUR LE PLUS GRAND NOMBRE

### a. Les sorties naturalistes

Dans le cadre de l'ABC et en collaboration avec le CEN PACA, la Commune d'Ensuès-la-Redonne a organisé des sorties à la découverte des écosystèmes communaux.

Les sorties ont ainsi eu pour objectif d'apprendre à reconnaître des espèces faunistiques (oiseaux, papillons, sauterelles et criquets) et des espèces floristiques. Le CEN PACA a donc permis aux citoyens de découvrir les habitats naturels de ces espèces, leur cycle de reproduction ou de pollinisation, tout en promouvant leur préservation.

Le public a également été sensibilisé sur les enjeux de préservation des espèces patrimoniales, qui connaissent une diminution générale alarmante. Cette perte de biodiversité aura aussi des conséquences sur nos ressources vitales.



L'organisation de sorties naturalistes nocturnes a par ailleurs permis aux Ensuennennes et Ensuennens de partir à la découverte des papillons de nuit et de contribuer à renseigner la base de données nationale sur les espèces présentes localement.

Ces sorties ont également été l'occasion pour tous les participants, adultes comme enfants, d'observer plusieurs grands sphynx.

### **DES SORTIES PERMETTANT UNE SENSIBILISATION GLOBALE**

Par l'organisation de ces sorties naturalistes, diurnes et nocturnes, la Municipalité a fait le choix de sensibiliser les habitants de la commune sur les enjeux portant sur la biodiversité locale. Les interventions des experts du CEN PACA ont permis de faire prendre conscience du rôle complémentaire de chacune des espèces de la faune et de la flore communale, afin de mieux les protéger.

Cela a notamment permis d'éveiller une certaine conscience écologique chez chacun en incitant à l'adoption de comportements respectueux de la biodiversité.



### **b. La Fête de la Nature : le nouveau rendez-vous communal avec la nature**

En parallèle de la démarche ABC, la Municipalité s'est engagée dans l'organisation de la Fête de la Nature, initiée par l'OFB.



La première organisation en 2022 de la Fête de la Nature par la Commune d'Ensuès-la-Redonne a ainsi été l'occasion de communiquer sur le lancement de la démarche ABC au travers d'expositions, de débats, d'ateliers, de sorties organisées par le CEN PACA et de spectacles.

Pour en savoir plus sur l'évènement organisé par la Municipalité, rendez-vous sur la page du site de la Fête de la Nature 2022 : <https://fetedelanature.com/fetons-la-nature-ensues-la-redonne>

### • **L'édition 2022**

En 2022, la Fête de la Nature s'est dessinée autour des enjeux liés à la pollution lumineuse et à ses impacts sur la biodiversité locale. Le CEREMA a mis à disposition une exposition photo. Le film intitulé « Où sont passées les lucioles ? », en partenariat avec FNE PACA a permis d'ouvrir avec les participants un débat sur l'extinction de l'éclairage public.

Sollicitée par les habitants, la Municipalité a ouvert une consultation publique ouverte à l'ensemble des habitants, à laquelle la réponse a été largement favorable. Dès lors et depuis janvier 2023, une partie des lampadaires de la commune s'éteignent tous les jours de 23h à 5h. C'est une première étape qui sera suivie par des investissements sur les équipements.

Cela permet à la fois à la commune de s'engager davantage dans la protection de la biodiversité, de réduire les nuisances lumineuses pour les riverains et de diminuer la facture énergétique communale.

En raison du succès et de la contribution à la sensibilisation des habitants, la Municipalité a fait le choix de pérenniser cet évènement.

### • **L'édition 2023**

En 2023, la Fête de la Nature d'Ensuès-la-Redonne a permis de montrer, en coopération avec un exploitant local (EJL) et son syndicat professionnel (UNICEM), que s'il est indéniable que l'exploitation d'une carrière modifie le paysage naturel, celle-ci permet l'émergence de nouveaux milieux naturels et donc l'installation d'une plus grande diversité d'espèces animales et végétales.

Durant l'année scolaire, les enfants de l'école élémentaire Frédéric Mistral ont également travaillé sur la biodiversité au cours d'ateliers thématiques. Les nichoirs à mésanges, les hôtels à insectes et les gîtes à chauve-souris construits par les enfants ont été installés autour de l'école.

Cette année-là, la Fête de la Nature d'Ensuès-la-Redonne a accueilli une exposition Nature For City Life, en partenariat avec la Région Sud, afin de promouvoir l'importance de la nature en ville dans l'adaptation des territoires aux dérèglements climatiques.

D'autres sorties naturalistes organisées avec le CEN PACA et l'AIEJE ont été de grands succès et ont permis à plus de citoyens de découvrir les écosystèmes locaux, y compris de la faune et la flore marine.

### c. La restitution publique



Le 30 janvier 2024, le CEN PACA et la Municipalité ont convié le public à une présentation des résultats des inventaires réalisés dans le cadre de l'ABC. Plus de 50 citoyens ont participé à cette réunion.

Les échanges avec les intervenants et les élus ont conduit à la proposition de plusieurs actions communales au regard des enjeux de préservation de la biodiversité identifiés sur le territoire de la commune :

- Diffuser des conseils pour une gestion écologique des extérieurs privatifs
- Poursuivre la communication communale pour améliorer la connaissance des écosystèmes locaux
- Proposer une démarche pour initier chacun à contribuer à la connaissance naturaliste communale
- Mettre en place une aire éducative terrestre et marine, en collaboration avec les écoles
- Proposer des chantiers citoyens de lutte contre les EVEE
- Poursuivre l'organisation de sorties naturalistes
- Etudier la création de zones de récupération des eaux de pluie
- Proposer des ateliers dans le jardin partagé

### d. Les contributions des écoles

Un des objectifs de la démarche ABC de la Commune d'Ensues-la-Redonne était de renforcer la sensibilisation de tous, notamment chez les plus jeunes. En effet ce sont les futures générations qui porteront à l'avenir les enjeux de préservation de la biodiversité.

Une dizaine de classes de l'école Frédéric Mistral ont participé à des ateliers organisés dans le cadre de la démarche ABC ; leurs productions ont été exposées au Cadran à l'occasion de la Fête de la Nature 2023.



*Exposition au Cadran lors de la fête de la nature*



Classes	Thèmes	Accompagnements	Productions
3 CP	Escargots	CEN PACA : Intervention en classe et sortie en milieu naturel autour de l'école	Mobile, escargots en pâte à sel, panneau Land Art « les escargots dans tous leurs états »
2 CE1	Faune et flore de la garrigue	ONF : Sortie dans la colline	Panneaux thématiques, pin d'Alep en volume & fabrication de fourmis géantes
2 CM1	Nichoirs à mésanges & Gîtes à chauve-souris	CEN PACA : Intervention en classe et sortie en milieu naturel autour de l'école	Fabrication et mise en place de nichoirs et gîtes dans la colline derrière le centre aéré
1 CE1 / CE2 & 1 CM2	Flore	ONF : Sortie dans la colline	Herbiers sur planches en bois
2 CE2	Miel & olives	« Les Gens d'Olive » : Visite du moulin à huile, taille des oliviers, ruches et abeilles	Panneaux thématiques & ruche pédagogique
1 CE1 1 CM2	Faune et flore du littoral	AIEJE : Ecosystème littoral, impact de l'Homme, sortie littoral	Maquette du littoral & cahiers documentaires
1 CM2	Hôtel à insectes	Municipalité : intervention en classe	Hôtel à insectes installé à l'école



À la découverte des escargots qui peuplent nos collines



Faune et flore dans les plantations citoyennes de 2022



Nichoirs à mésanges et chauve-souris



Les oliviers et les ruches à Valtrède



Récolte et explications sur ce que l'on peut trouver en bord de mer à la Redonne



Récolte des espèces invasives



Mise sous presse pour la fabrication de l'herbier



Fabrication d'un hôtel à insectes

### 3. DÉVELOPPER UN SYSTÈME PARTENARIAL

Les acteurs ci-dessous ont contribué à la démarche ABC



- **Le Parc Marin de la Côte Bleue (PMCB)**

Le PMCB est un syndicat mixte rassemblant la Région Provence-Alpes-Côte d'Azur, le Département des Bouches-du-Rhône, les 5 communes de la Côte Bleue (Martigues, Sausset-les-Pins, Carry-le-Rouet, Ensouès-la-Redonne et Le Rove), les Prud'homies de Pêche de Marseille et de Martigues, ainsi que le Comité Régional des Pêches Maritimes et des Elevages Marins. Créé en 1983, le PMCB poursuit des objectifs de protection du milieu marin, de gestion durable des ressources côtières, de recherche scientifique appliquée et de sensibilisation du public. Le PMCB intervient sur près de 43 kilomètres de côtes et jusqu'à 6 miles marins au large.



- **L'Office Français de la Biodiversité (OFB)**

L'OFB est un établissement public dédié à la sauvegarde de la biodiversité. Il a pour mission d'assurer la protection et la restauration de la biodiversité des milieux terrestres, marins et aquatiques de Métropole et d'Outre-Mer. Il a un rôle essentiel dans la lutte contre l'érosion de la biodiversité face aux pressions (destruction et fragmentation des milieux naturels, pollutions, surexploitation des ressources naturelles, introduction d'EVEE ou encore conséquences des dérèglements climatiques). L'action de l'OFB repose sur une pluralité d'acteurs (État, collectivités territoriales, associations, entreprises, scientifiques, agriculteurs, ...).

Par ailleurs, l'OFB assure notamment une mission de police de l'environnement et de police sanitaire de la faune sauvage, ainsi que qu'un appui à la mise en œuvre des politiques publiques.



- **La Métropole Aix-Marseille-Provence (MAMP)**

La MAMP est un établissement public de coopération intercommunale rassemblant 92 communes et couvrant une superficie totale de 3.148 km<sup>2</sup>, de fait elle abrite une riche biodiversité. La MAMP s'est engagée dès 2018 dans l'élaboration d'un Atlas Métropolitain de la Biodiversité (AMB) de manière à structurer sa compétence « Actions de valorisation du patrimoine naturel ».

Cet AMB dresse ainsi l'état des connaissances de la faune, de la flore, des habitats naturels ainsi que des continuités écologiques présents sur le territoire de la MAMP ; le tout dans le but de diffuser pédagogiquement les connaissances en matière de richesse écologique.

À ce jour, près de 6.000 espèces faunistiques et floristiques ont été recensées, et 10% d'entre elles sont reconnues à enjeux de conservation d'intérêt prioritaire, c'est-à-dire présentant la plus forte patrimonialité.



- **Le Conservatoire du Littoral (CDL)**

Le CDL est un établissement public national chargé, depuis 1975, de mener une politique foncière visant à protéger les espaces naturels littoraux en France métropolitaine et en Outre-mer. Sur la Côte Bleue, le CDL a réalisé ses premières acquisitions en 1980, en réponse à la volonté des communes d'Ensues-la-Redonne et du Rove à s'opposer à de gigantesques projets immobiliers (sur plus de 3.000 hectares). Au fil des ans, le CDL a acquis plus de 4.000 hectares sur le territoire de la Côte Bleue, dont 1.500 sur le territoire communal d'Ensues-la-Redonne, le tout sur 10 kilomètres de côtes.

La présence de ce panneau, au début des balades dans la colline et sur le littoral signifie que le site naturel est protégé par la CDL. Aussi, il incite à la pratique d'activités compatibles avec la préservation des équilibres naturels.

- **Le Conservatoire des Espaces Naturels de Provence-Alpes-Côte d'Azur (CEN)**

Le CEN contribue à la préservation des espaces naturels et semi-naturels en menant des actions en faveur de la biodiversité. En tant qu'acteur de proximité de la protection et la gestion du patrimoine naturel, le CEN intervient en appui aux politiques publiques en faveur du patrimoine naturel et assure des missions d'expertise et d'animation territoriales. Il réalise également des études, inventaires et suivis permettant de dresser des états des lieux des connaissances naturalistes sur le territoire.

En PACA, le CEN gère plus d'une centaine de sites et est propriétaire de plus de 1.200 hectares. Sur la Côte Bleue, le CEN PACA mène des actions d'amélioration de la connaissance entomologique au sein de secteurs présentant un fort intérêt écologique. Il assure notamment le suivi de l'Aigle de Bonelli et exerce une surveillance régulière de l'espèce sur le massif de la Nerthe.



- **L'Association Initiatives et Education de la Jeunesse à l'Environnement (AIEJE)**

L'AIEJE est une association implantée sur la Commune d'Ensuès-la-Redonne, et qui poursuit un objectif de préservation de la nature, en particulier de l'environnement marin, par le biais de la sensibilisation et de l'éducation de tous les publics.

À cet effet, l'association mène des campagnes de sensibilisation estivales (Inf'eau Mer & Ecogestes-Méditerranée), mais propose aussi des actions permettant la protection, la restauration et la diversification des écosystèmes marins (immersion de structures servant de récifs artificiels à oursins).

L'AIEJE organise enfin des sorties randonnées et sentier sous-marin au cours desquelles elle reçoit de nombreux scolaires pour promouvoir les richesses du littoral.

Pour en savoir plus, rendez-vous sur le site de l'AIEJE : <https://www.aieje.fr/>



- **L'Office National des Forêts (ONF)**

L'ONF est un établissement public national à caractère industriel et commercial placé sous la tutelle de l'État. Il agit en étroite collaboration avec la Commune d'Ensuès-la-Redonne et le CDL, et assure notamment la surveillance, l'entretien et la mise en valeur des sites naturels.

L'ONF cherche par ailleurs à reconstituer de la forêt par une gestion adaptée, mais aussi à (ré)aménager les sentiers pédestres pour limiter la création de sentiers sauvages et la destruction de la biodiversité.

- **JeanLefebvre Méditerranée**

La société Jean Lefebvre Méditerranée exploite une carrière industrielle de calcaire depuis 1973.

Organiser pour produire et livrer des matériaux de qualité physique et chimique pour l'industrie et valoriser des co-produits en granulats pour béton, graves et Travaux Publics dans une démarche d'économie circulaire de valorisation de la ressource secondaire (déblais inertes de chantier)



- **Barjane**

Spécialisée dans l'immobilier logistique et industriel, la société Barjane développe, de la conception à la gestion, depuis 2006 des sites pour accueillir et abriter des activités de logistique et de production. Barjane promeut le développement durable de ses actifs immobiliers, sa démarche RSE est notamment certifiée par les labels LUCIE 26000 et les certifications ISO 14001 et ISO 50001.

La société a été reconnue Entreprise Engagée pour la Nature par l'OFB en 2020.

À cet effet, elle met en place des actions en faveur de la biodiversité sur chacun de ses sites.

Sur son site ensuennien, Barjane applique une gestion différenciée des espaces végétalisés (haies bocagères multi-strates ; plantation de 1.000 arbres et 6.000 arbustes, généralement issus d'espèces végétales locales économes en eau et favorables aux pollinisateurs et aux oiseaux, etc.).



- **Lhoist Chaux de la Tour**

Lhoist est un groupe international spécialisé dans la production de chaux française. Au-delà de ses activités industrielles, Lhoist s'engage pour la biodiversité.

Sur son site d'Ensuès-la-Redonne, l'entreprise a créé une mare temporaire permettant à de nombreux animaux de venir y trouver un espace pour s'abreuver, habiter ou se reproduire. Cette mare abrite notamment des crapauds communs et crapauds calamites (espèce protégée), lesquels ont pondu de nombreux œufs au printemps 2023.

## 4. PÉRENNISER LA DÉMARCHE ABC DANS LE TEMPS



L'engagement de la Commune d'Ensues-la-Redonne pour la biodiversité ne s'arrêtera pas, ni la démarche ABC, au contraire !

La Municipalité est impliquée dans la poursuite de la sensibilisation de tous avec de nouvelles actions. Elle veillera aussi à la prise en compte des aspects environnementaux et des enjeux de biodiversité dans les projets communaux, et poursuivra une démarche partenariale toujours plus active (organismes publics, associations, collectivités voisines, ...).

En 2023, l'engagement de la Municipalité s'est concrétisé par la reconnaissance de la Commune comme Territoire Engagé pour la Nature (TEN) sur la période 2024-2026. Cette reconnaissance s'accompagne de nombreuses volontés communales :

- Extinction partielle de l'éclairage public (contribution au projet de trame noire métropolitaine) ;
- Désimperméabilisation des cours d'école ;
- Création d'un jardin partagé pédagogique et social ;
- Mise en place d'une stratégie communale d'éducation à l'environnement ;
- Mise en place d'un éco-pâturage avec les chèvres





**Plus d'informations en scannant le QRcode**



**Service Environnement et Développement Durable de la Ville  
d'Ensues la Redonne**

Hôtel de Ville – 15 Avenue Général Monsabert 13820 Ensues la Redonne  
04 42 44 88 88 – [environnement@mairie-ensues.fr](mailto:environnement@mairie-ensues.fr) - [www.mairie-ensues.fr](http://www.mairie-ensues.fr)